

طريقة تثبيت برنامج primavera p6

على ويندوز ٨

ORACLE®

PRIMAVERA

## بريمافيرا Primavera

هو برنامج يستخدم لتخطيط المشروعات.

يستخدم البرنامج لإعداد الجداول الزمنية لمشاريع وحساب التكلفة والتحكم بها وكذلك مراقبة النمو في المشروع سواء بالتقدم أو بالتأخير. كما يقوم بحساب مدة المشروع والموارد المراد استخدامها وتحديد الاستخدام الأمثل لهذه الموارد، بالإضافة إلى القدرة على مراجعة أي مشروع سابق ومقارنته بالوضع الحالي، ومعرفة مدى التأخر سواء على مستوى المدة الزمنية أو على مستوى الموارد.

**التعريف**

**بالبرنامج**

من موقع ويكيبيديا، الموسوعة الحرة

# تثبيت برنامج primavera p6 يتم بثلاث مراحل كما يلي:



ORACLE Oracle Database XE

- ١- تثبيت برنامج primavera.
- ٢- تهيئة قاعدة البيانات اوراكل Oracle XE.
- ٣- ربط برنامج primavera مع الاوراكل.



## المرحلة الاولى

تثبيت برنامج primavera.

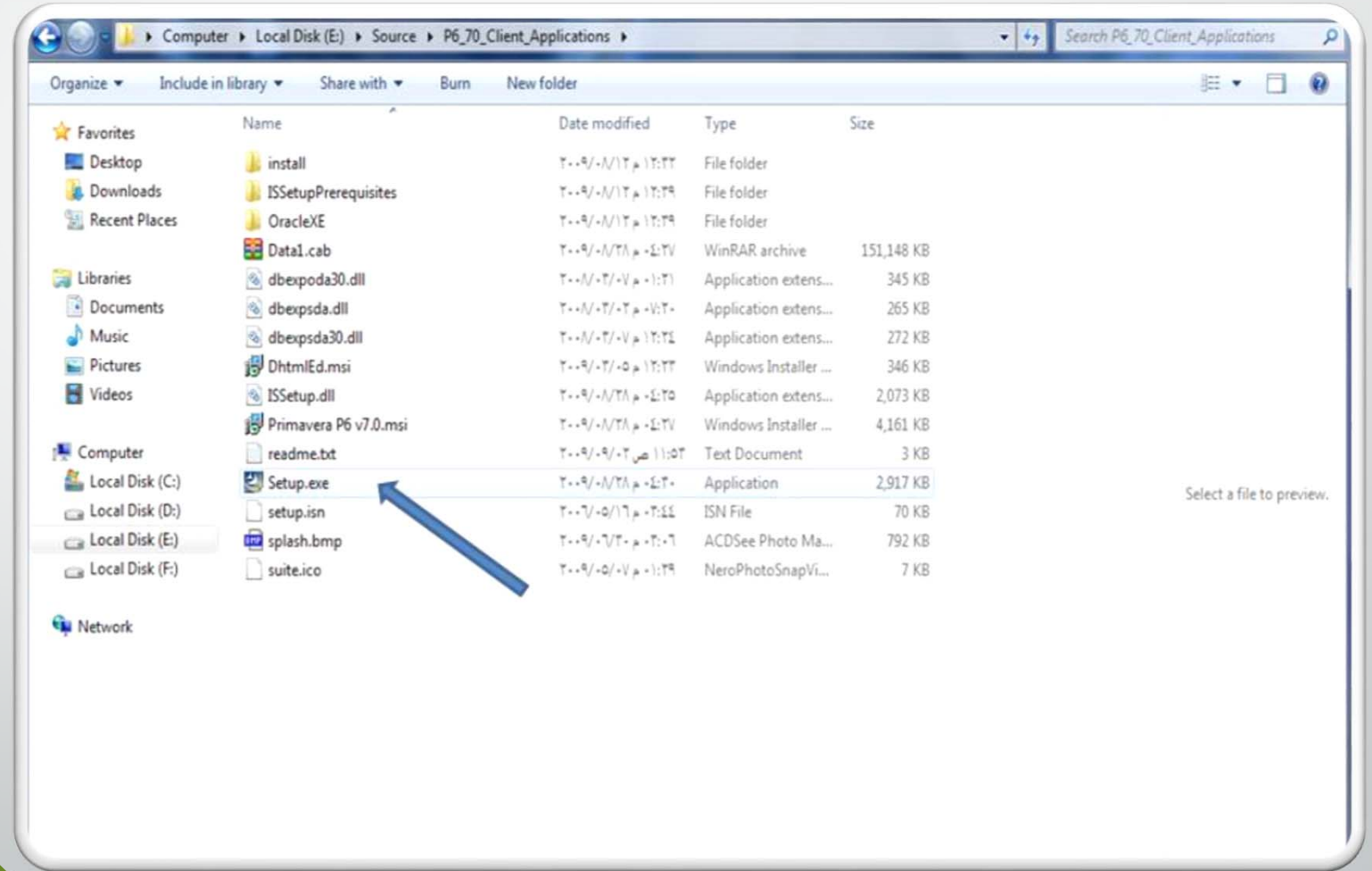


طريقة تثبيت برنامج primavera p6 على ويندوز ٨



يتم الدخول الى مجلد البرنامج ثم تشغيل البرنامج **setup.exe** كما في الشكل التالي:

المرحلة  
الأولى



الخطوة

الأولى

تثبيت برنامج primavera



قد تظهر رسالة تفيد بضرورة تثبيت مشغل الجافا ، نضغط على الزر **Install** ومنتظر حتى يتم اكمال تثبيت الجافا.  
كما في الشكل التالي:

المرحلة  
الأولى

The following components will be installed on your machine:

**Java(TM) SE Runtime Environment 6.0 Update 24**

**Do you wish to install these components?**

If you choose Cancel, setup will exit.

Install

Cancel

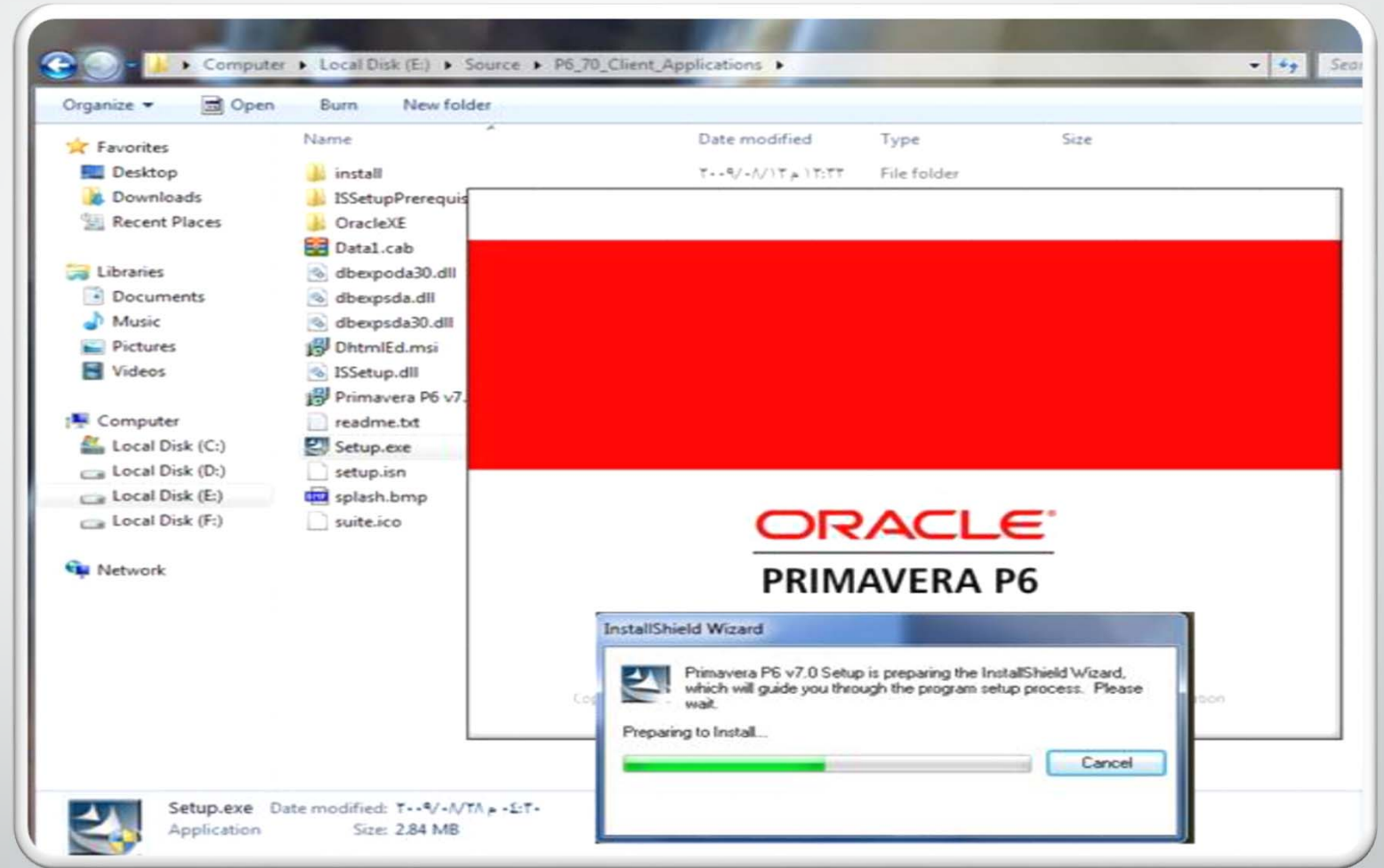
ملاحظة





سوف يبدأ تثبيت برنامج primavera ، كما في الشكل التالي:

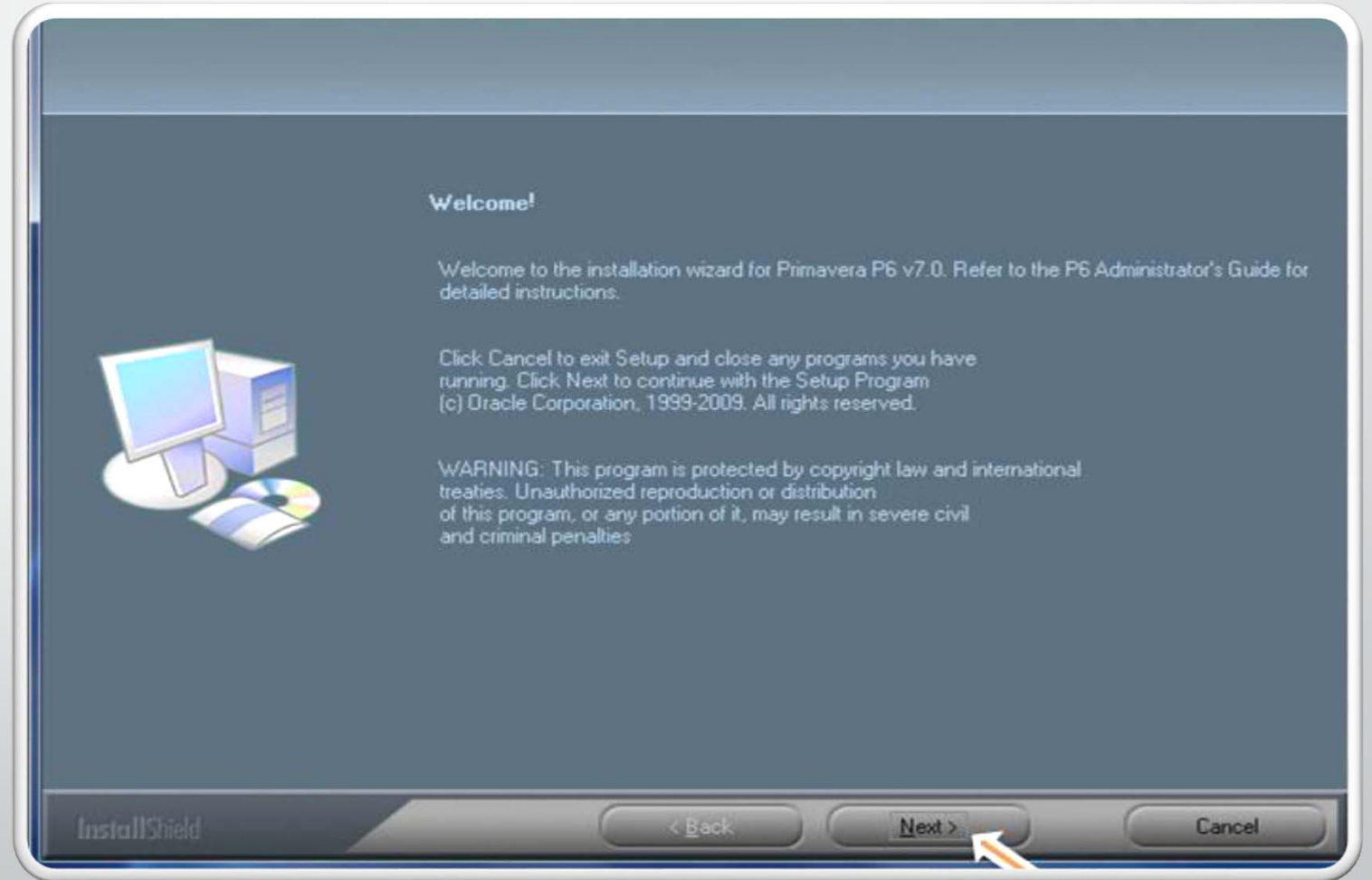
المرحلة  
الأولى





نضغط على الزر **Next** للانتقال الى الخطوة التالية ،  
كما في الشكل التالي:

المرحلة  
الأولى



الخطوة  
الثانية





نحدد مجال استخدام البرنامج ثم نضغط على الزر **Next** للانتقال الى الخطوة التالية ، كما في الشكل التالي:

المرحلة  
الأولى



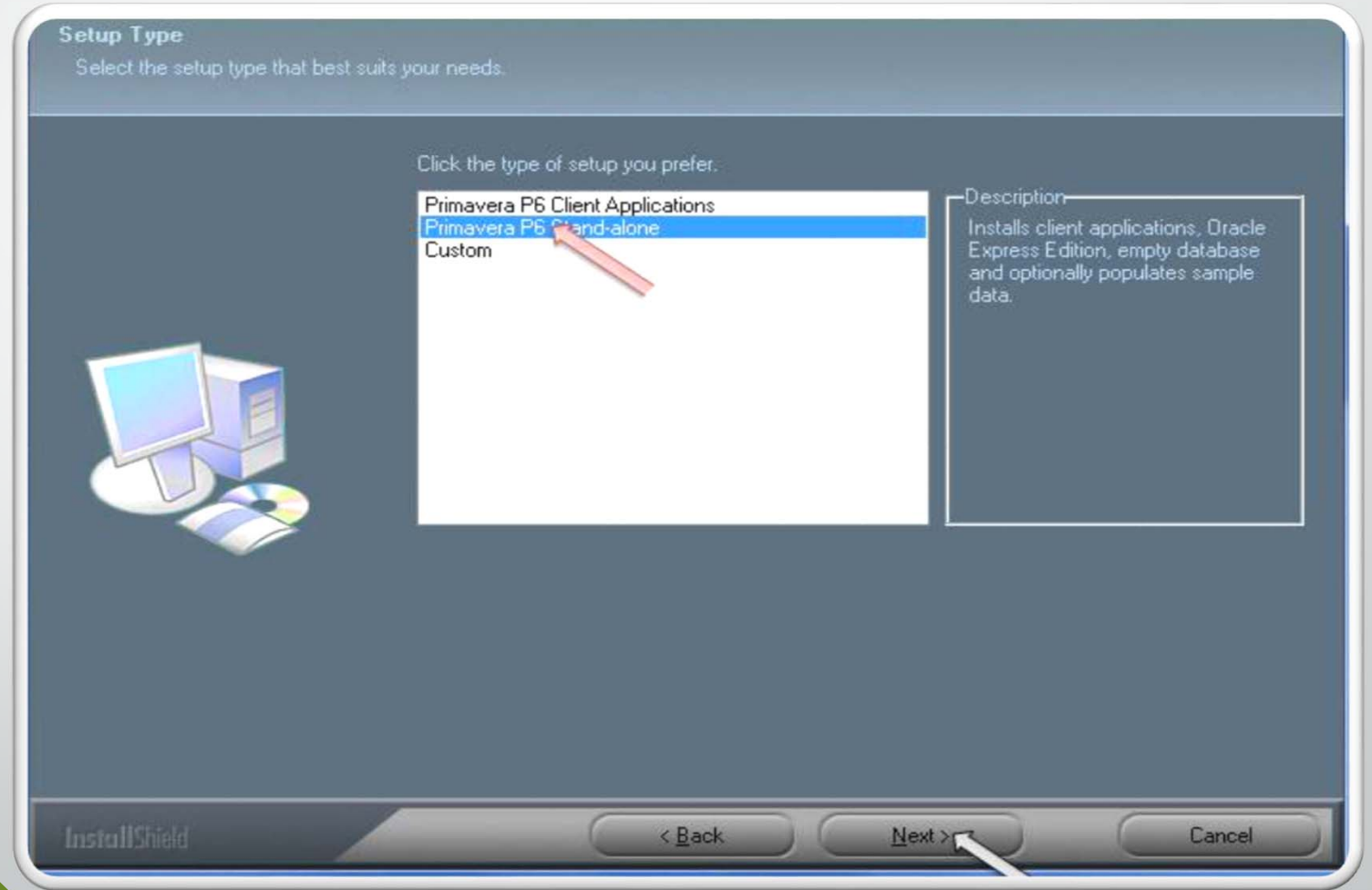
نحدد المجال الذي  
سوف يستخدم  
فيه البرنامج

الخطوة  
الثالثة



نحدد الخيار **stand-alone** ثم نضغط على الزر **Next** للانتقال الى الخطوة التالية ، كما في الشكل التالي:

المرحلة  
الأولى

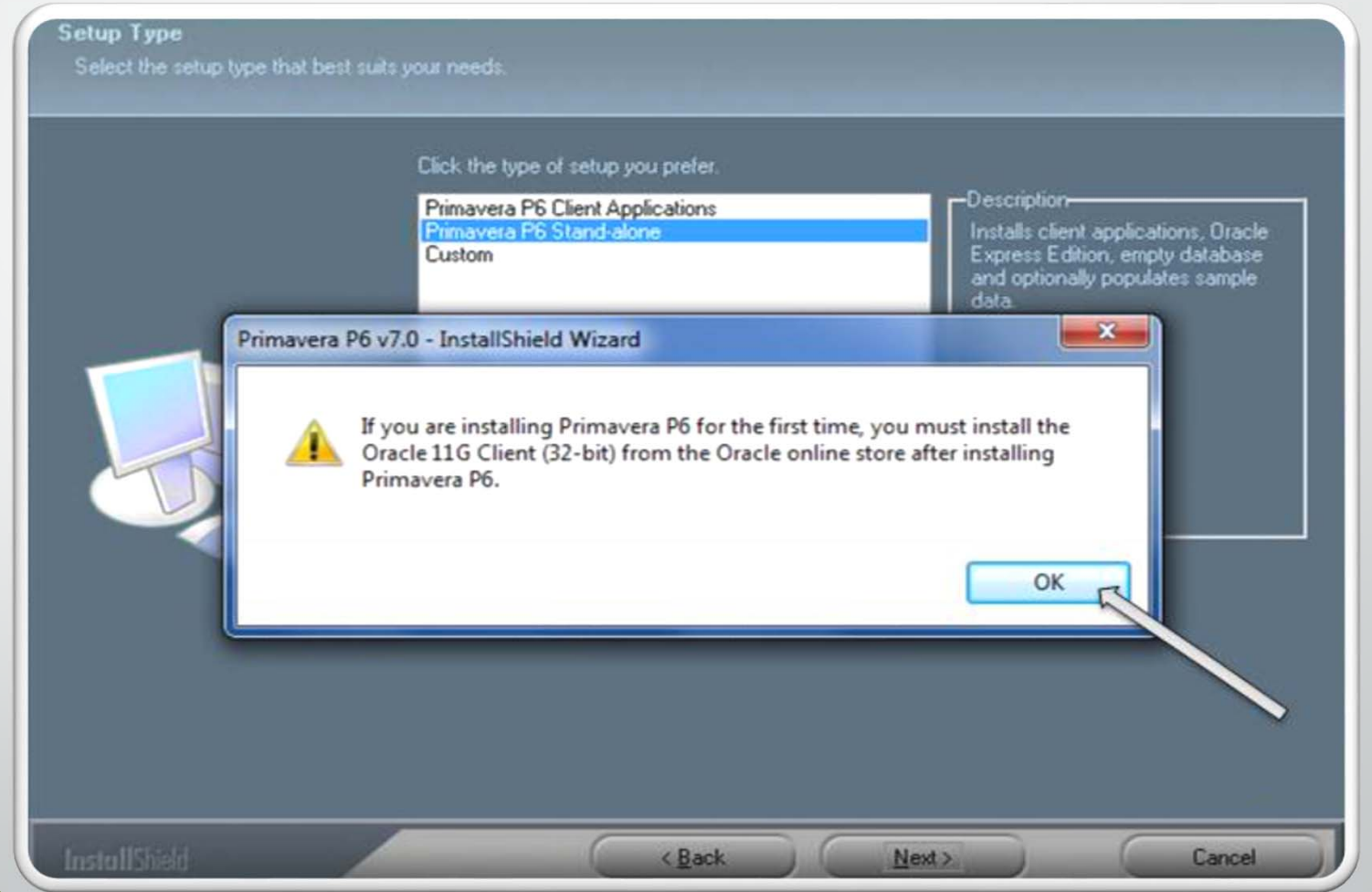


الخطوة  
الرابعة



سوف تظهر رسالة تنبيه بضرورة تثبيت قاعدة البيانات اوراكل ،  
نضغط الزر **Ok** ، كما في الشكل التالي:

المرحلة  
الأولى





نحدد المسار الذي سوف يتم تثبيت البرنامج فيه ، ثم نضغط على الزر **Next** للانتقال الى الخطوة التالية ، كما في الشكل التالي:

المرحلة  
الأولى



يتم كتابة المسار كما يلي:

C:\ Primavera P6

الخطوة

الخامسة





نحدد المسار ، ثم نضغط على الزر **Next** للانتقال الى الخطوة التالية ، كما في الشكل التالي:

المرحلة  
الأولى



يتم كتابة المسار كما يلي:

C:\Program Files\Common  
Files\Primavera P6

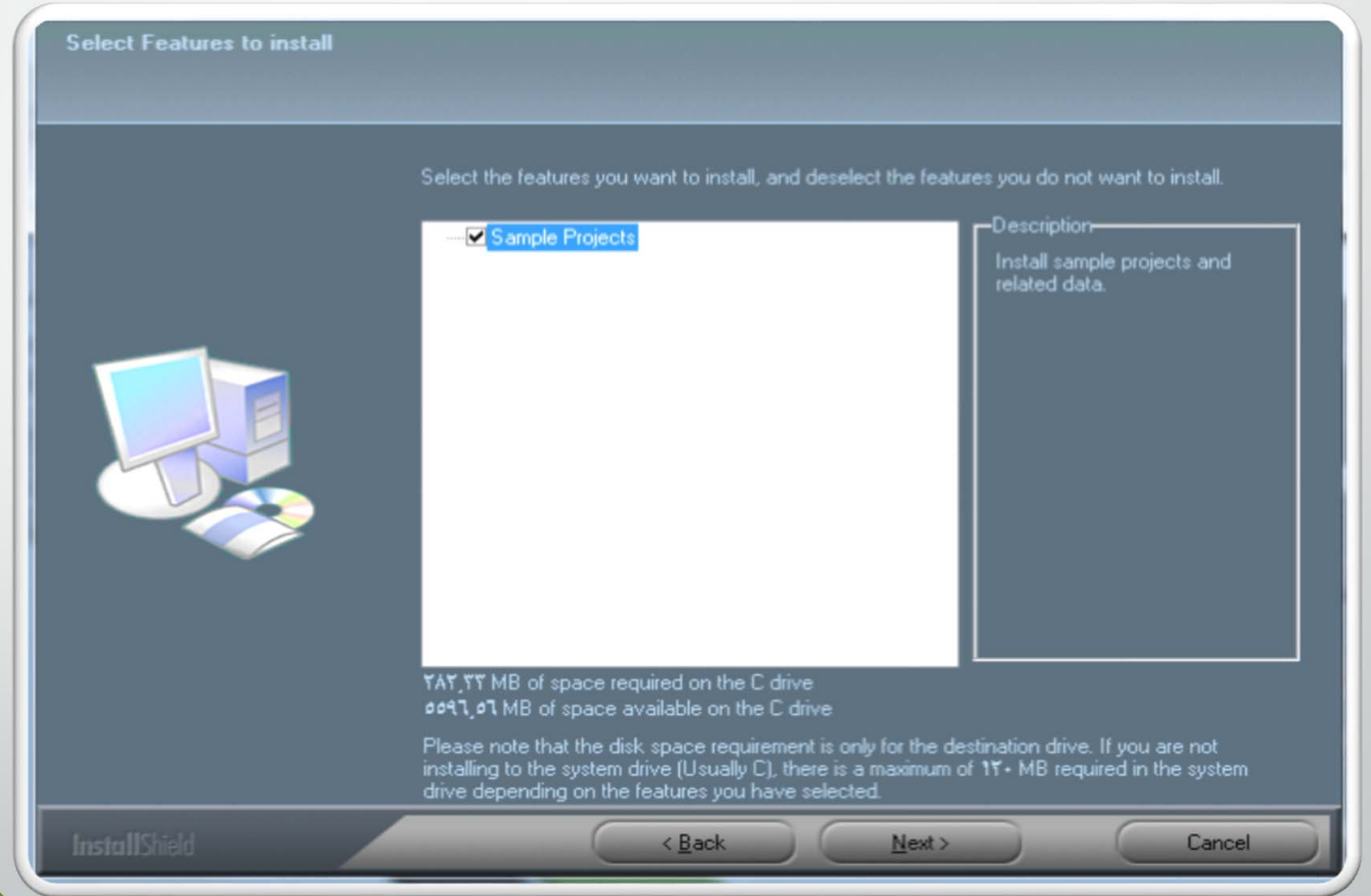
الخطوة

السادسة



نضغط على الزر **Next** للانتقال الى الخطوة التالية ،  
كما في الشكل التالي:

المرحلة  
الأولى



الخطوة

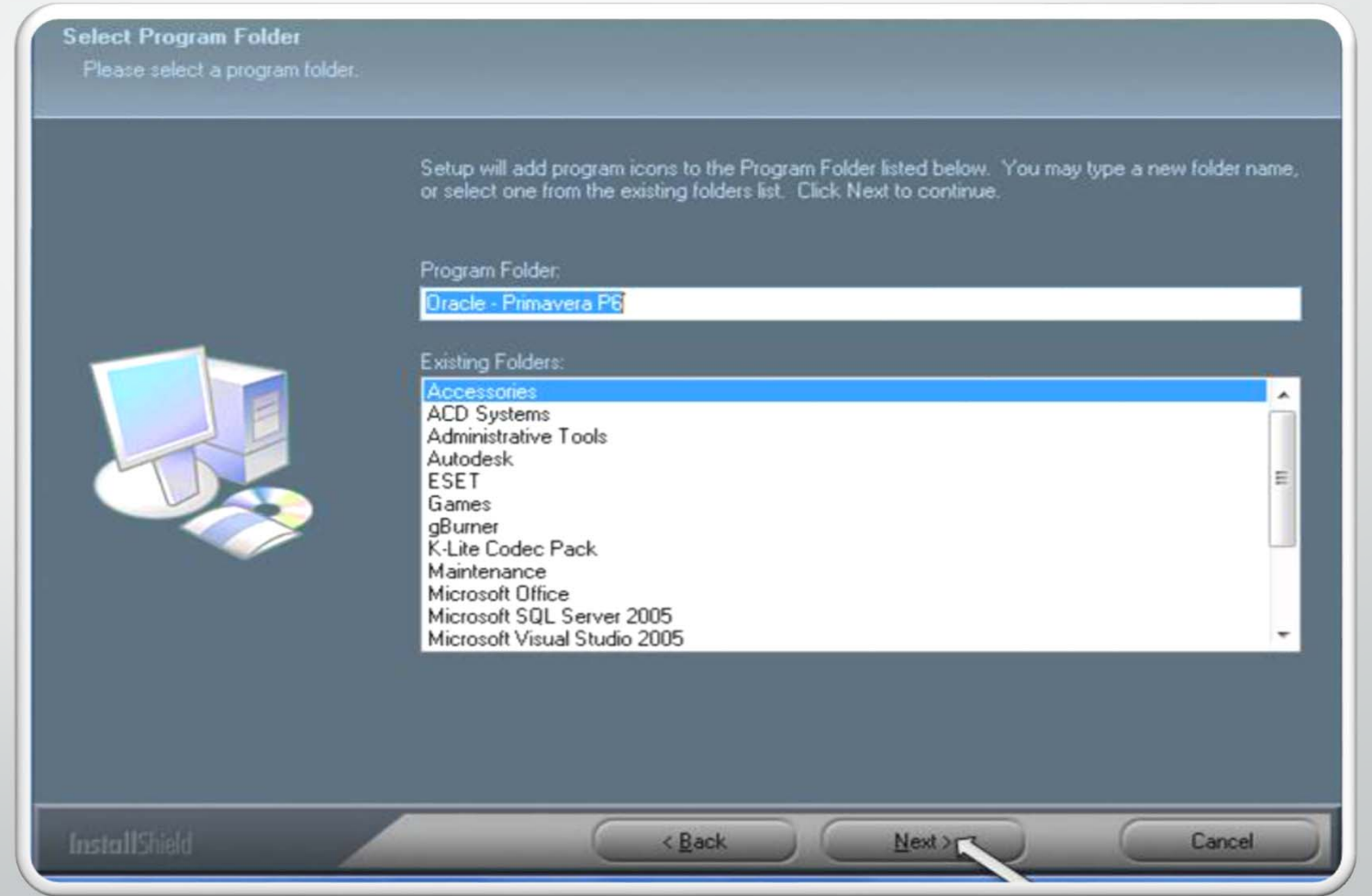
السابعة





نضغط على الزر **Next** للانتقال الى الخطوة التالية ،  
كما في الشكل التالي:

المرحلة  
الأولى



الخطوة  
الثامنة



نحدد كلمة المرور لقاعدة البيانات اوراقل ، والتي يجب ان تكون خليط على حروف صغيرة وكبيرة وارقام وان لا تقل عن ٦ احرف ، وذلك كما في الشكل التالي:

المرحلة  
الأولى

Oracle Express Edition Install  
Please create a password for your Oracle XE databases.

You must remember this password because it will be used as the password for all default database users created during installation.  
This password will also be used for future installations and contacting support.

Password  كلمة المرور

Confirm the password  تكرار كلمة المرور

Password must contain ٦-٢٠ characters.  
Password must begin with a letter.  
Valid characters are letters, numbers and underscore.  
You cannot enter spaces or any other characters.

InstallShield

على سبيل المثال PRimavera120

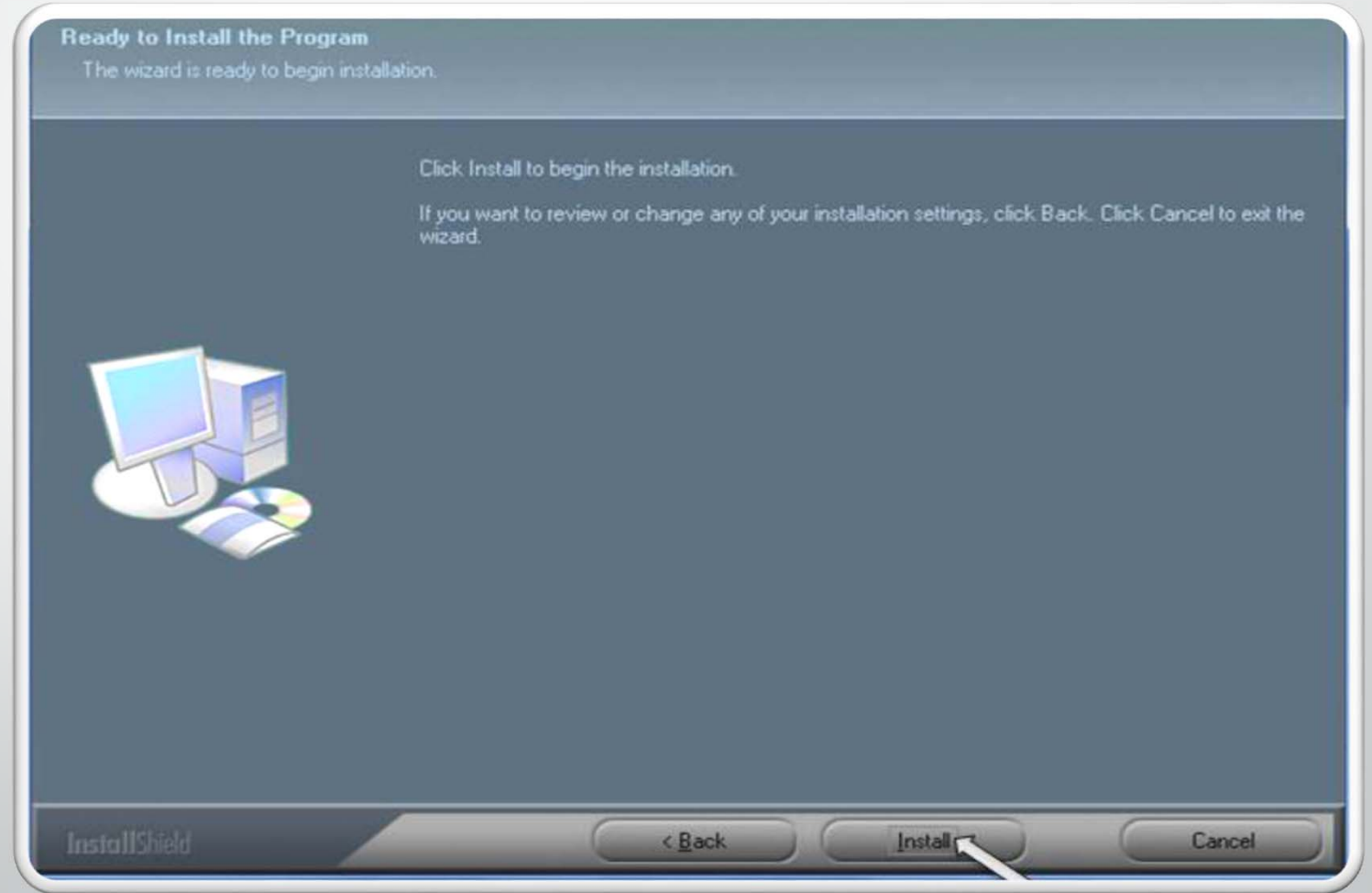
الخطوة

التاسعة



نضغط على الزر Install لبدأ تثبيت البرنامج ،  
كما في الشكل التالي:

المرحلة  
الأولى

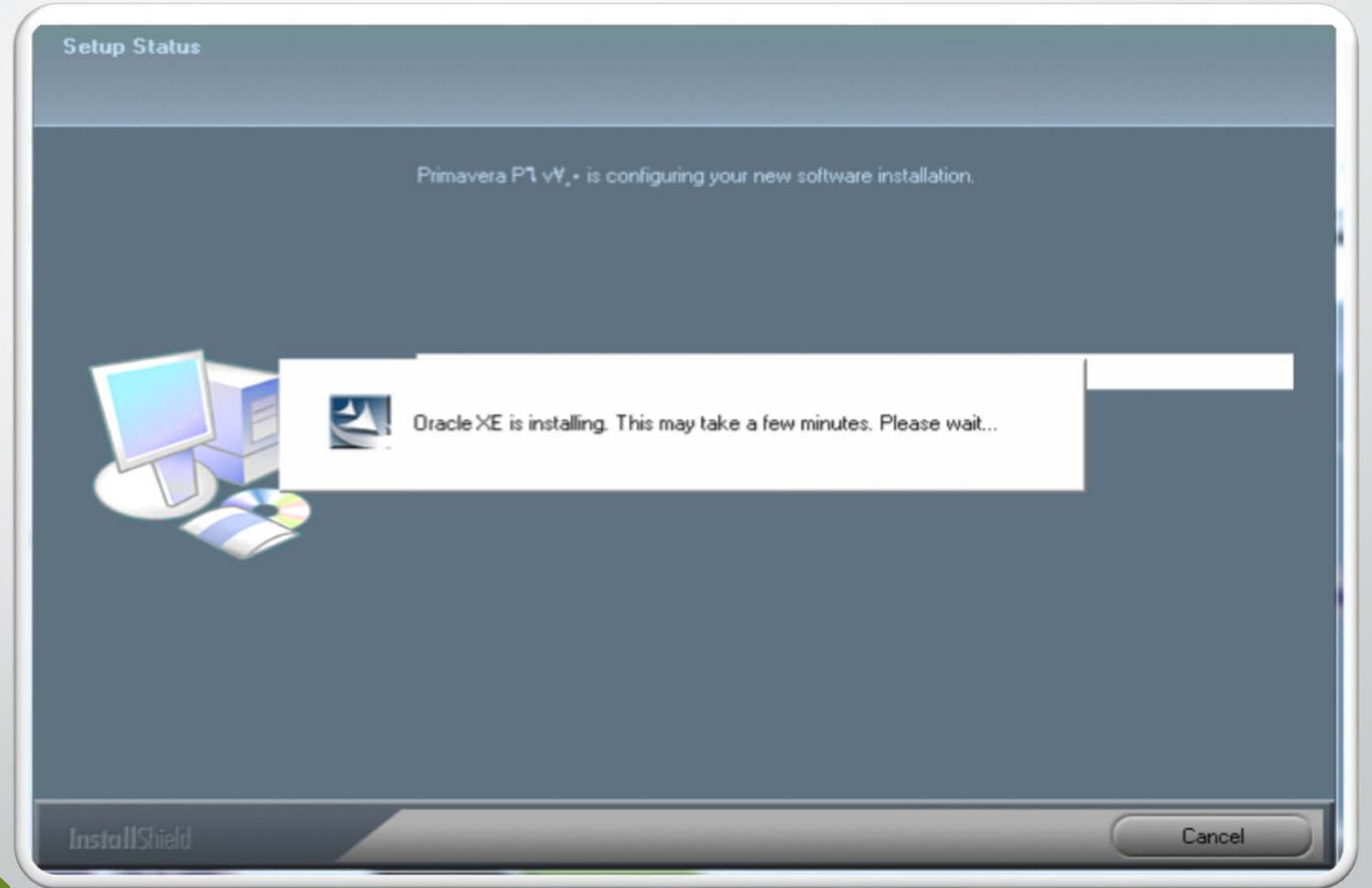


الخطوة  
العاشرة



يلاحظ تثبيت قاعدة البيانات اوراكل Oracle XE بشكل تلقائي،  
كما في الشكل التالي:

المرحلة  
الأولى





# نضغط على الزر Finish لإنهاء عملية التثبيت.

المرحلة  
الأولى



تم اكمال التثبيت بنجاح

الخطوة

الحادية عشر





نضغط على الزر **Finish** لإغلاق معالج التثبيت وإعادة تشغيل الجهاز ، كما في الشكل التالي:

المرحلة  
الأولى



سوف يتم إعادة تشغيل الجهاز

الخطوة

الثانية عشر



## المرحلة الثانية

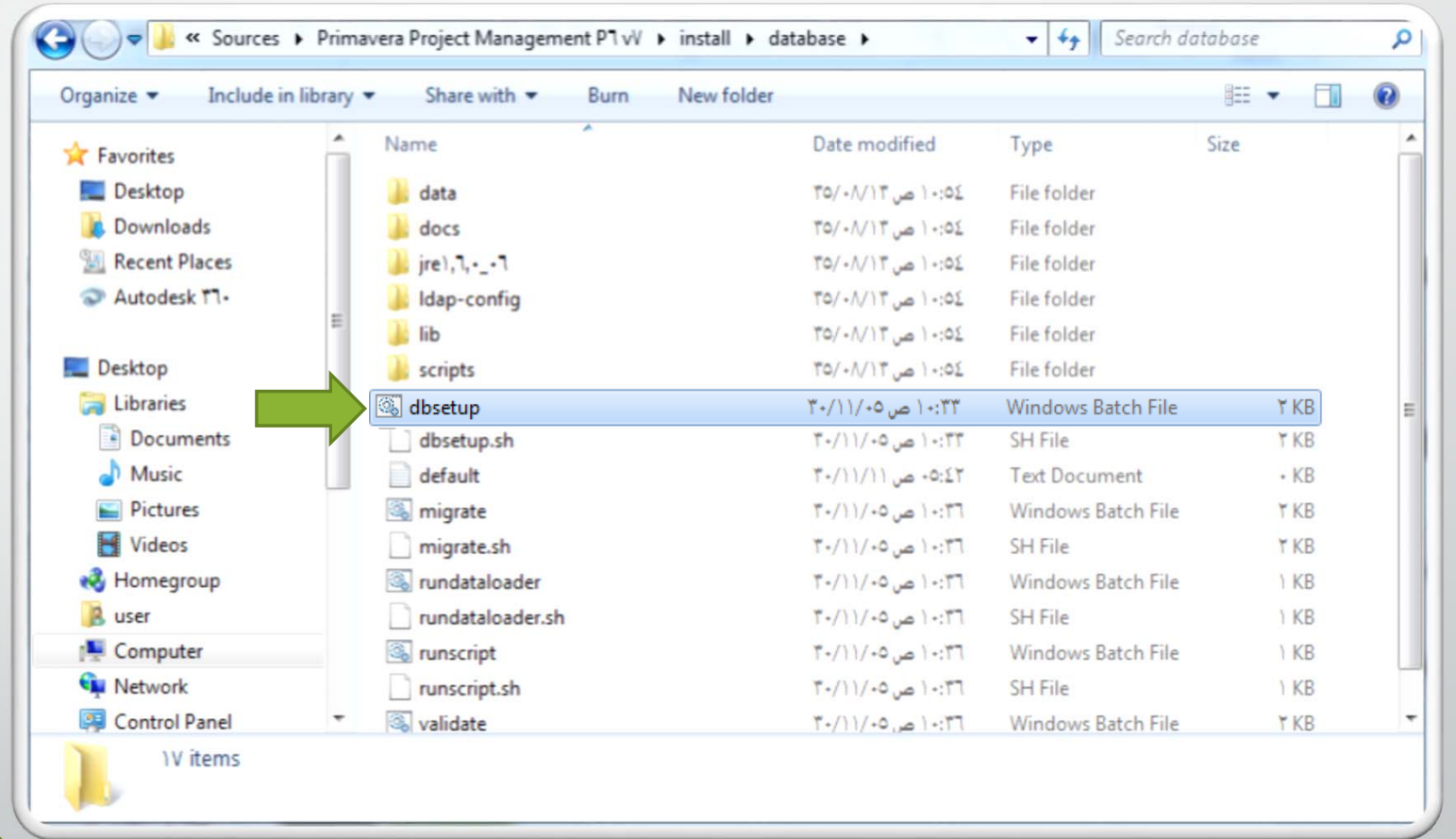
تهيئة قاعدة البيانات اوراقل Oracle XE.

**ORACLE®** Oracle Database XE



نذهب الى مجلد التثبيت السابق ثم نفتح المجلد install ثم المجلد database ، ثم نشغل الملف dbsetup ، كما في الشكل التالي:

المرحلة  
الثانية



الخطوة

الأولى



نحدد الخيارات كما في الشكل ثم نضغط على الزر **Next** للانتقال الى الخطوة التالية ،

المرحلة

الثانية

**Primavera P6**  
Install or Upgrade Primavera P6 databases

Database options  Install a new database **نحدد خيار انشاء قاعدة بيانات جديدة**  
 Upgrade an existing database

Server type  Oracle/Oracle XE **نحدد نوع قاعدة البيانات Oracle**  
 Microsoft SQL Server

Industry Type

Next > Cancel

الخطوة

الثانية



نترك الخيارات كما هي ، ثم نضغط على الزر Next للانتقال الى  
الخطوة التالية ،

المرحلة

الثانية

**Database Selection**  
Select the type of database to install

- Project Management database
  - Project Management and Content Repository in one database
  - Project Management and Content Repository in two different databases
  - Content Repository only
- Methodology Management database

< Previous   Next >   Cancel

الخطوة

الثالثة

طريقة تثبيت برنامج primavera p6 على ويندوز ٨



نقوم بإدخال كلمة مرور قاعدة البيانات التي تم تحديدها في المرحلة الأولى - الخطوة التاسعة ، ثم نحدد اسم قاعدة البيانات SID وليكن **XE** ، ثم نضغط على الزر **Next** للانتقال الى الخطوة التالية ،

المرحلة

الثانية

### Connection Information

Enter the information required to connect to the database server

DBA user name	<input type="text" value="system"/>	
DBA password	<input type="password"/>	<b>PRimavera120</b>
Database host address	<input type="text" value="user-PC"/>	
Database host port	<input type="text" value="1521"/>	
Database name (SID)	<input type="text"/>	<b>XE</b>

< Previous    Next >    Cancel

الخطوة

الرابعة



نترك الخيارات كما هي ، ثم نضغط على الزر Next للانتقال الى  
الخطوة التالية ،

المرحلة

الثانية

**Configure Oracle Tablespaces**  
Enter a name and size for the data, index and LOB tablespaces, or you can select to use existing tablespaces

Use existing tablespaces

Data tablespace name	PMDB_DAT2	250	Data tablespace size (M)
Index tablespace name	PMDB_NDX2	250	Index tablespace size (M)
LOB tablespace name	PMDB_LOB2	250	LOB tablespace size (M)

< Previous   Next >   Cancel

الخطوة

الخامسة





نترك الخيارات كما هي ، ثم نضغط على الزر **Create** للبدء  
بإنشاء قاعدة البيانات.

المرحلة  
الثانية

**Specify Oracle Tablespace Locations**  
Enter a location for the data, index and LOB tablespaces

Data tablespace location	<input type="text" value="C:\ORACLEXE\ORADATA\XE\PMDB_DAT2.DBF"/>
Index tablespace location	<input type="text" value="C:\ORACLEXE\ORADATA\XE\PMDB_NDX2.DBF"/>
LOB tablespace location	<input type="text" value="C:\ORACLEXE\ORADATA\XE\PMDB_LOB2.DBF"/>

< Previous Create Cancel

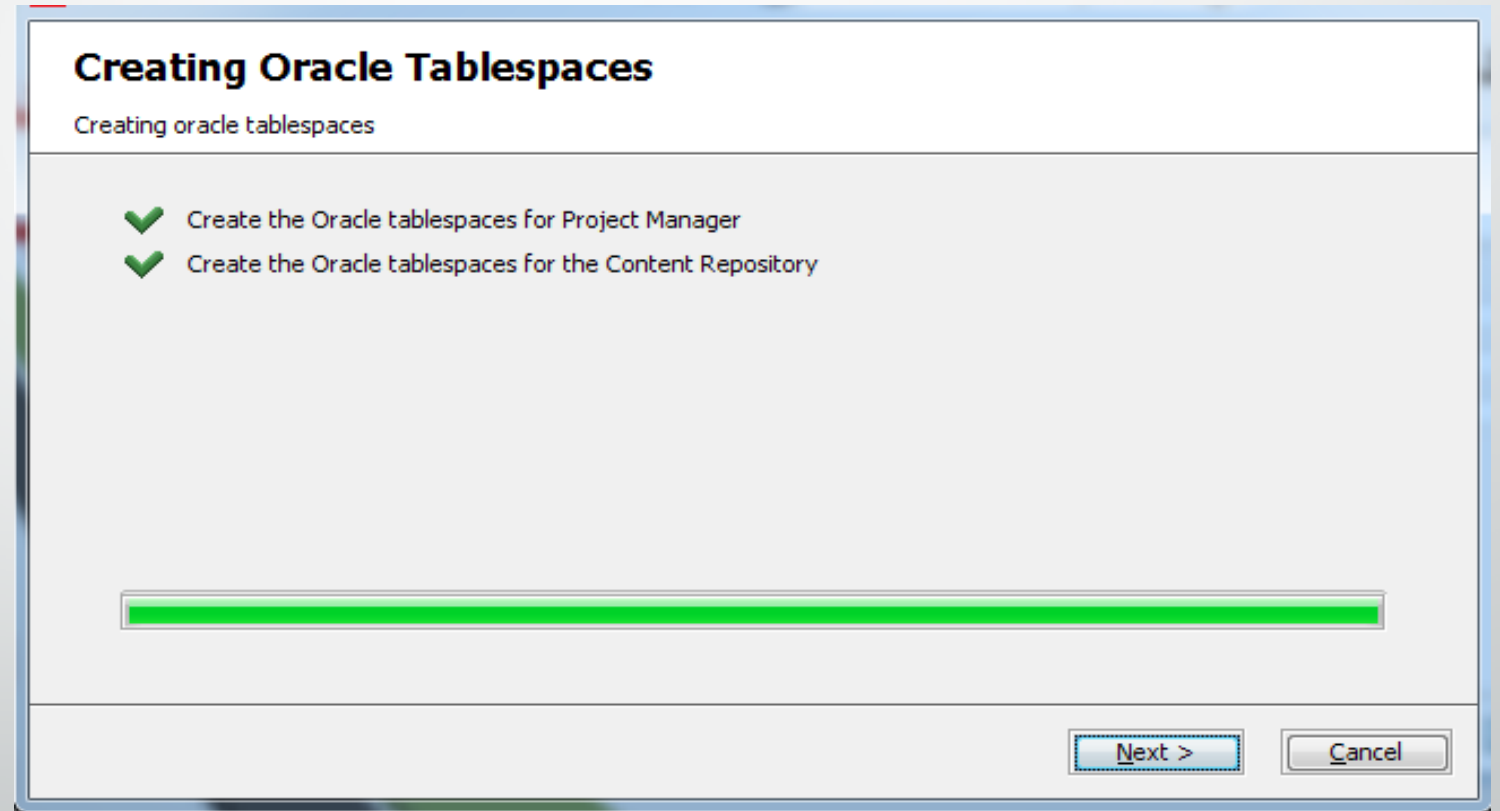
الخطوة  
السادسة



يلاحظ إنشاء مساحة لقاعدة البيانات بشكل صحيح ، نضغط على  
الزر **Next** للانتقال الى الخطوة التالية.

المرحلة

الثانية



الخطوة

السابعة



نقوم بتحديد كلمات مرور كل مستخدم ويفضل ترك اسم المستخدم وكلمة المرور بنفس الاسم او الاحتفاظ بهم في مكان يمكن الرجوع اليه ، نضغط على الزر **Next** للانتقال الى الخطوة التالية.

المرحلة

الثانية

### Create Oracle Users

Enter an administrative, privileged and public user name.

Administrative user name	admuser
Administrative user password	admuser
Privileged user name	privuser
Privileged user password	privuser
Public user name	pubuser
Public user password	pubuser
Default tablespace	PMDB_DAT2
Temporary tablespace	TEMP

[Next >](#) [Cancel](#)

الخطوة

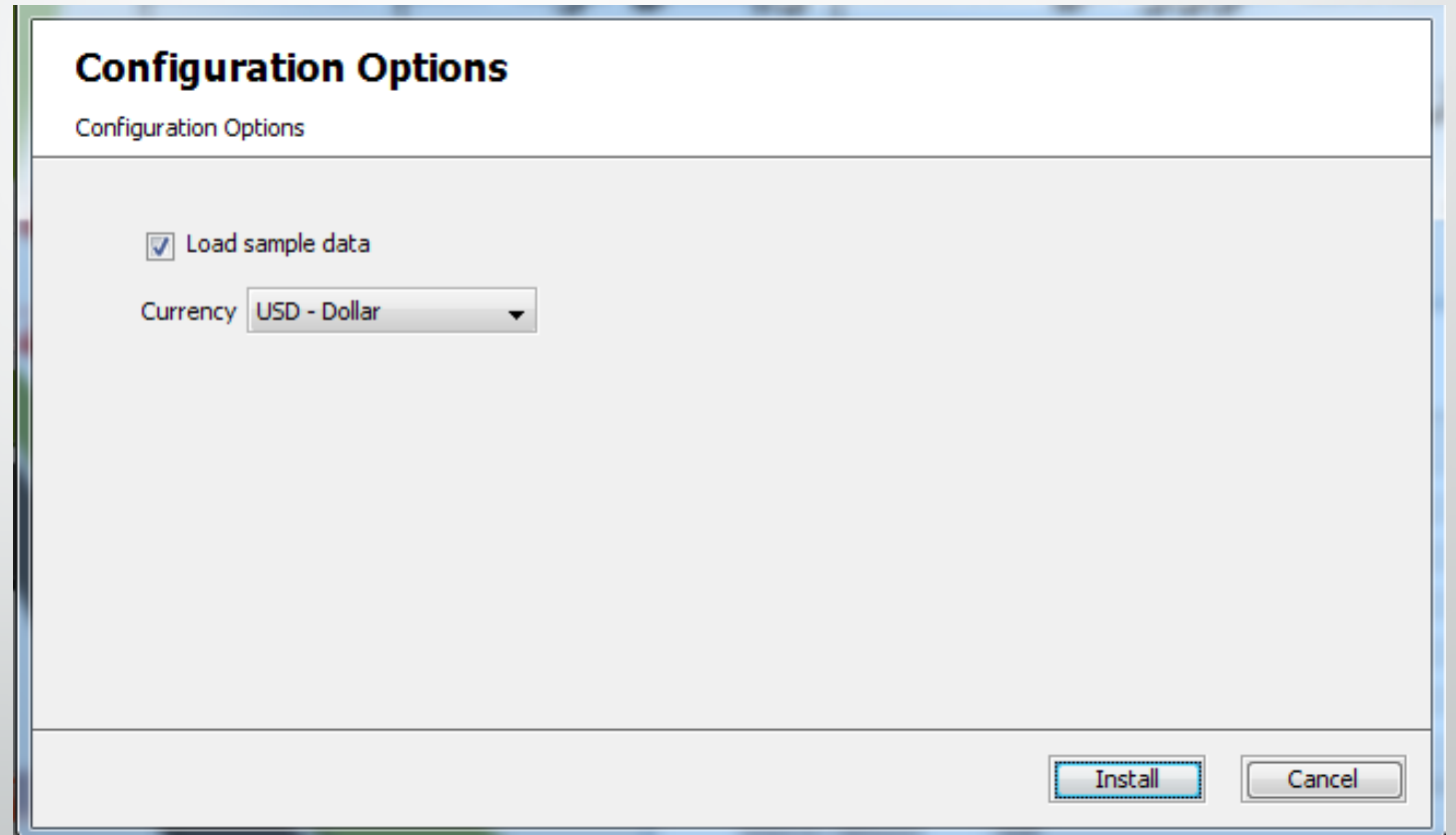
الثامنة



نحدد الخيارات كما في الشكل ثم نضغط على الزر Install لإكمال خطوات تهيئة قاعدة البيانات وجدول النظام .

المرحلة

الثانية



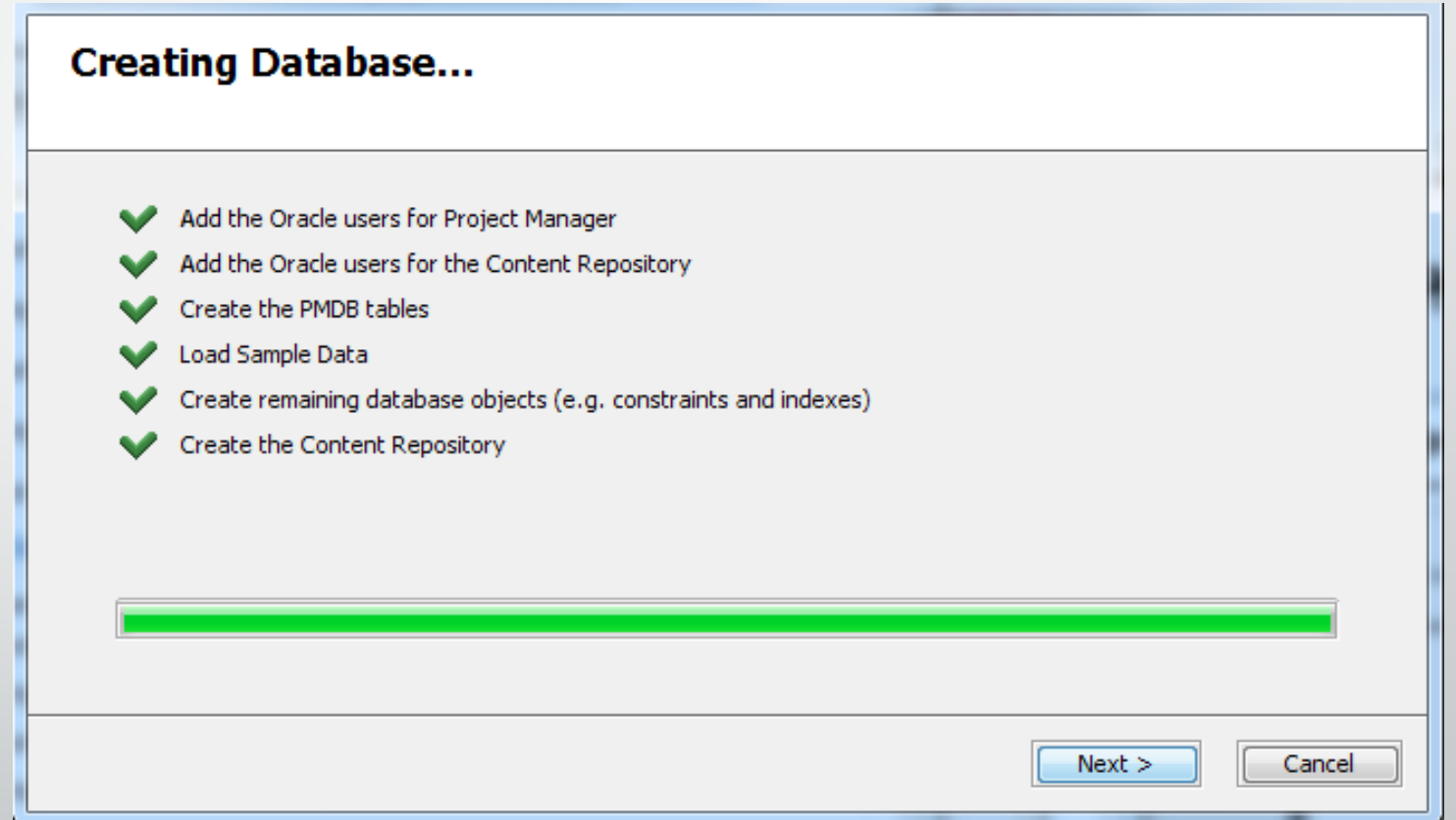
الخطوة

التاسعة



يلاحظ إنشاء جداول قاعدة البيانات بشكل صحيح ، نضغط على  
الزر **Next** للانتقال الى الخطوة التالية.

المرحلة  
الثانية

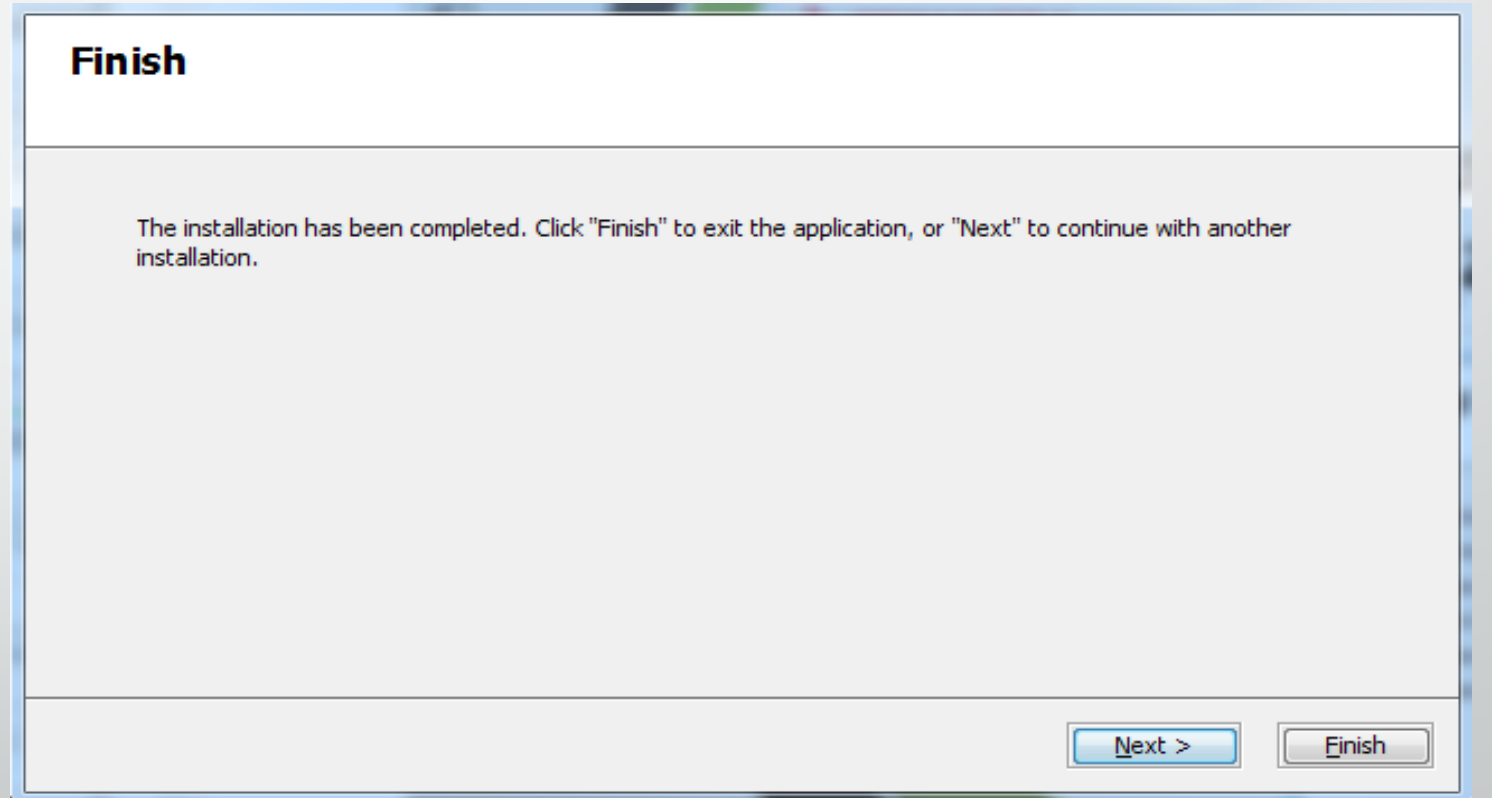




يلاحظ ظهور نافذة تفيد بنجاح عملية انشاء قاعدة البيانات،  
نضغط على الزر **Finish** لإغلاق معالج التثبيت.

المرحلة

الثانية



الخطوة

الحادية عشر



## المرحلة الثالثة

ربط برنامج primavera مع قاعدة البيانات اوراقل.



# نذهب الى قائمة ابدأ ثم ثم نقوم بتشغيل البرنامج Project Management

المرحلة

الثالثة



**Project Management**

الخطوة

الأولى



واجهه الدخول للنظام ، وفي هذه المرة فقط نقوم بالضغط على الزر ... ، لربط البرنامج بقاعدة البيانات.

المرحلة

الثالثة



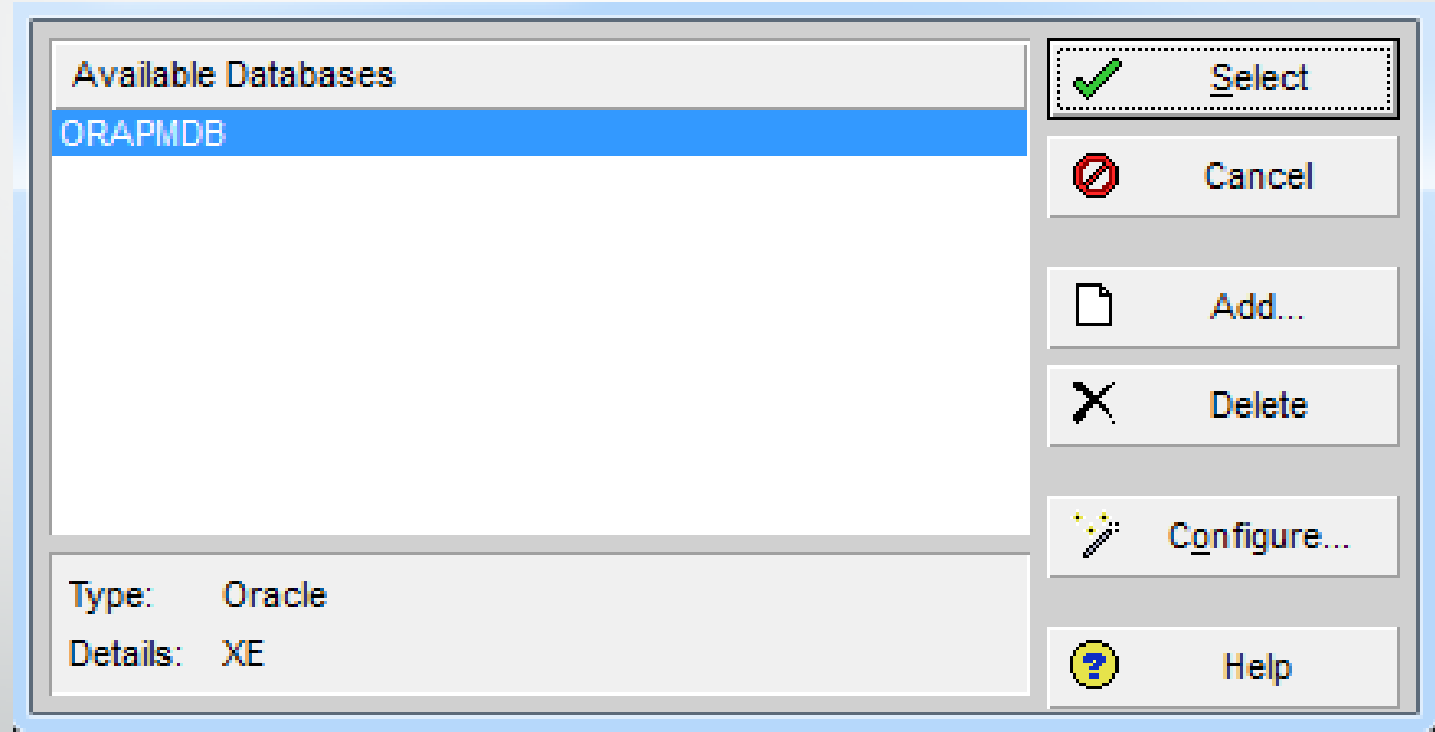
الخطوة

الثانية



## نضغط على الزر **Configure** ، لبدء معالج الربط.

المرحلة  
الثالثة



الخطوة  
الثالثة



معالج الربط ويظهر فيه اسم قاعدة البيانات ونوعها ، نضغط  
الزر **Next** للانتقال الى الخطوة التالي.

المرحلة

الثالثة

**Database Configuration**

**Select or Create Alias**

Select an existing database alias, or enter a new database alias name to be created. If you are configuring a connection for the first time, select your database driver type using the list of driver types below. If you are not sure which alias or driver type to use, contact your administrator.

Database alias  
DRAPMDB

Driver type  
Oracle

Cancel Back **Next** Finish

الخطوة

الرابعة





يلاحظ اسم قاعدة البيانات التي تم تحديده اثناء التثبيت ، نضغط  
الزر **Next** للانتقال الى الخطوة التالي.

المرحلة

الثالثة

**Database Configuration**

**Configure ORACLE Connection**

Enter the Oracle connection information below.

Oracle Connection String

XE

Cancel Back Next Finish

الخطوة

الخامسة



نقوم بإدخال اسم المستخدم وكلمة المرور التي تم ادخالهما اثناء  
التثبيت في المرحلة الثانية - الخطوة الثامنة ، نضغط الزر **Next**  
للانتقال الى الخطوة التالي.

المرحلة

الثالثة

**Database Configuration**

**Enter Public Login Information**

Enter the public username and password to use for connecting to this database. The public login is used to establish the initial connection to the application's database. It should be given to you by your administrator.

Also, specify which public group id you have been assigned. If you are not sure which public login or group id to use, please contact your administrator.

Database Alias  
ORAPMDB

Username Password Public group ID  
privuser privuser 1

Cancel Back Next Finish

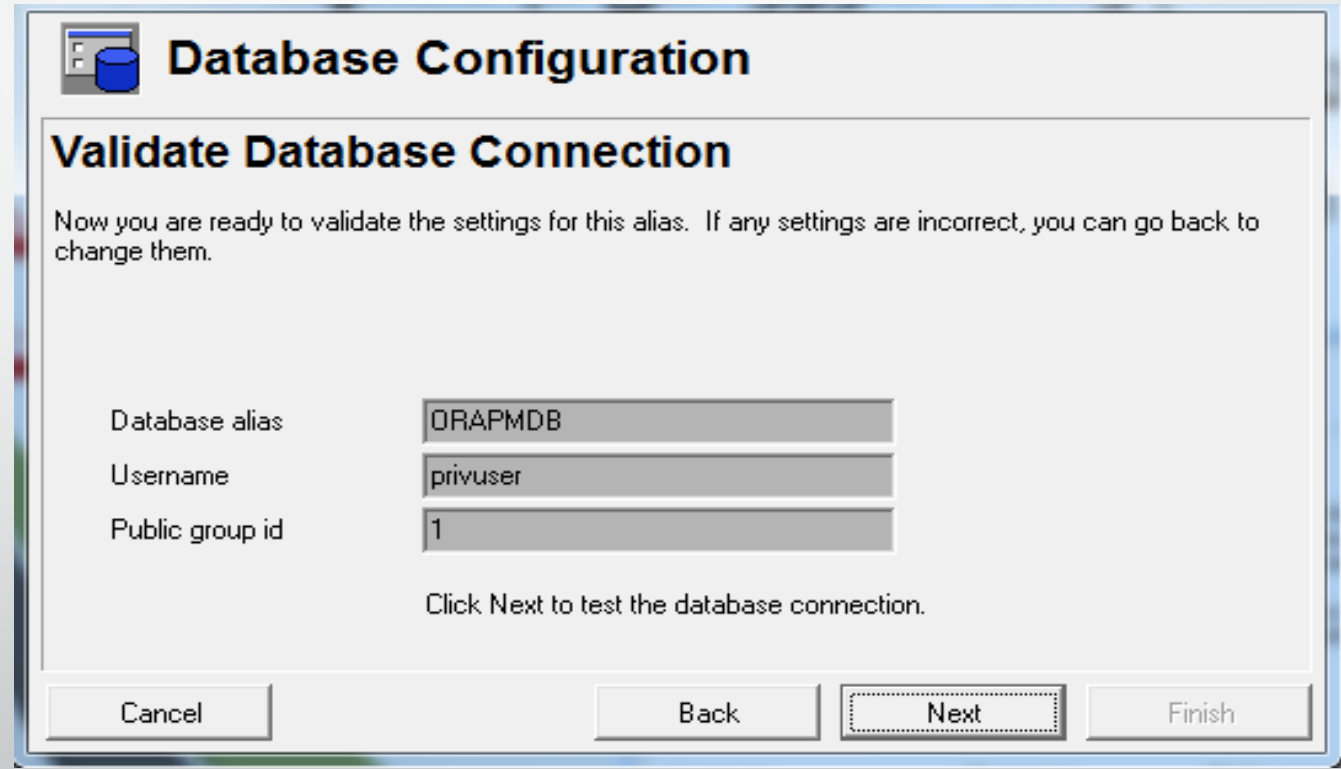
الخطوة

السادسة

نافذة تعرض ملخص للبيانات التي سوف تستخدم لعملية الربط ،  
نضغط الزر **Next** للانتقال الى الخطوة التالي.

المرحلة

الثالثة



**Database Configuration**

**Validate Database Connection**

Now you are ready to validate the settings for this alias. If any settings are incorrect, you can go back to change them.

Database alias	ORAPMDB
Username	privuser
Public group id	1

Click Next to test the database connection.

Cancel Back **Next** Finish

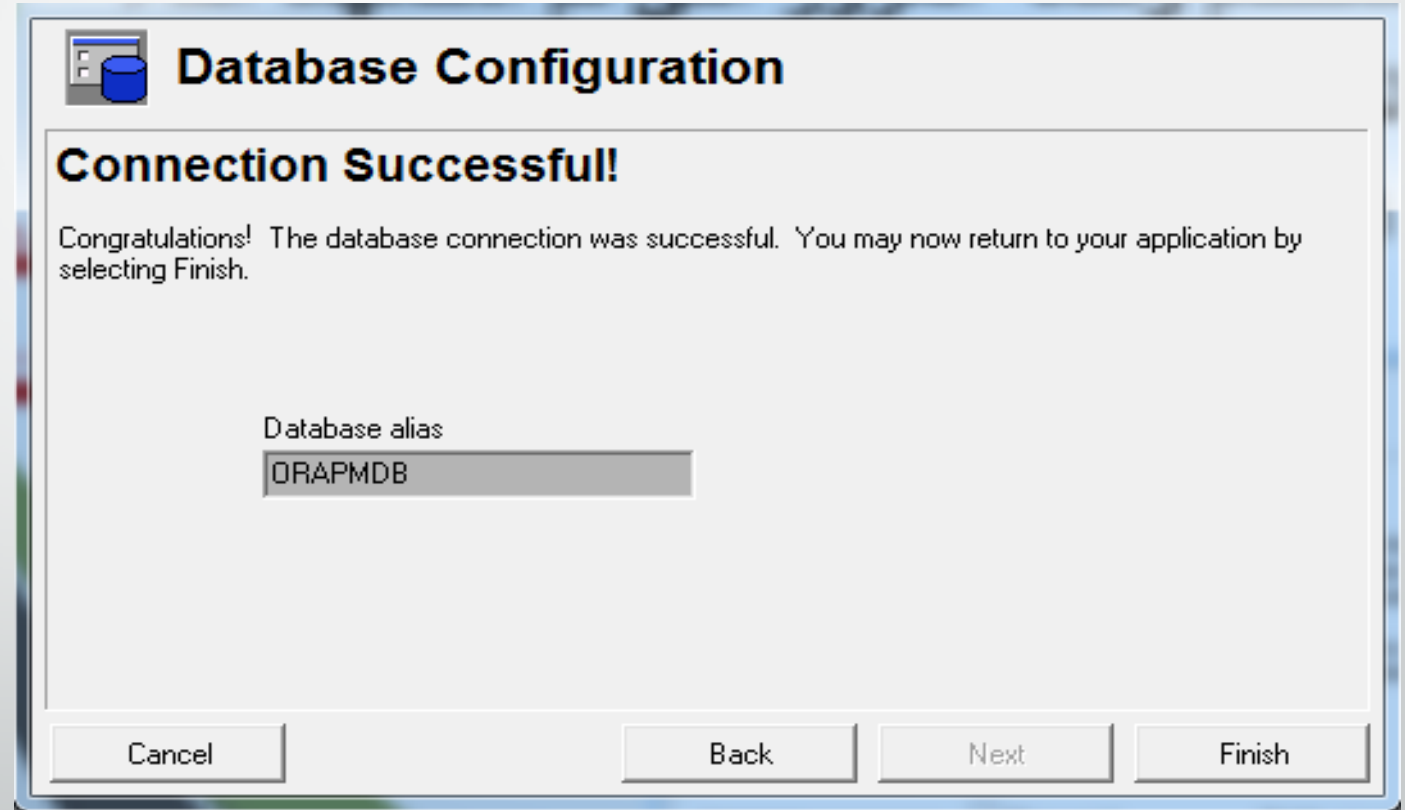
الخطوة

السابعة

نافذة تنفيذ بنجاح عملية الربط ، نضغط الزر **Finish** لإغلاق  
معالج الربط ، والعودة الى نافذة الدخول للبرنامج.

المرحلة

الثالثة



الخطوة

الثامنة



نافذة تسجيل الدخول للبرنامج ، نستخدم اسم المستخدم وكلمة المرور admin ثم نضغط الزر OK.

المرحلة

الثالثة

Login to Primavera P6

Login Name  
admin

Password  
[Empty]

Database  
ORAPMDB

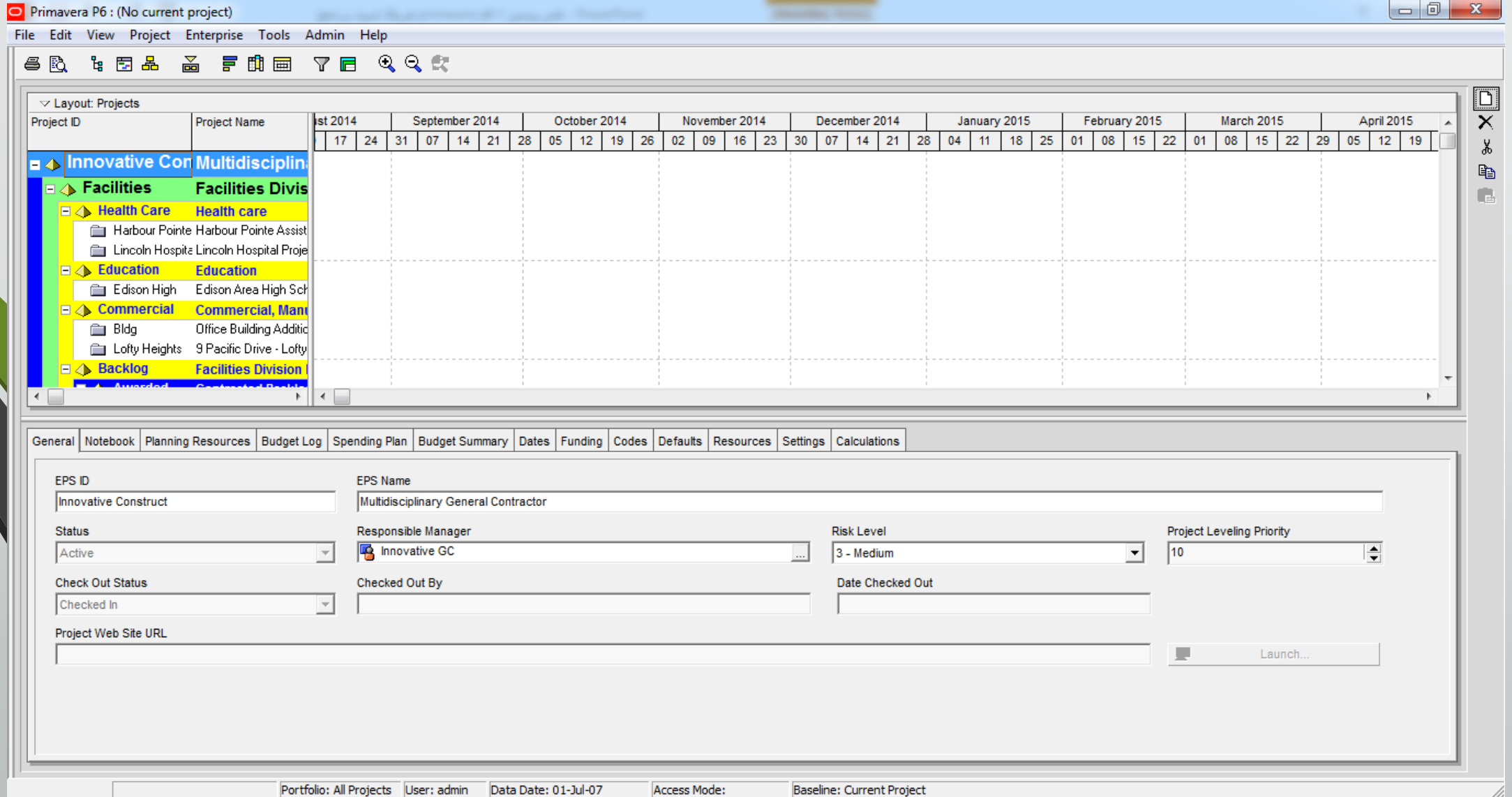
OK  
Cancel  
Help

الخطوة

الأخيرة



# الواجهة الرئيسية لبرنامج Primavera



The screenshot displays the Primavera P6 software interface. The main window is titled "Primavera P6 : (No current project)". The menu bar includes File, Edit, View, Project, Enterprise, Tools, Admin, and Help. The toolbar contains various icons for file operations and navigation. The main area is divided into two sections: a project list on the left and a detailed view of a selected project on the right.

**Project List:**

Project ID	Project Name	Aug 2014	September 2014	October 2014	November 2014	December 2014	January 2015	February 2015	March 2015	April 2015
		17 24 31	07 14 21 28	05 12 19 26	02 09 16 23 30	07 14 21 28	04 11 18 25	01 08 15 22	01 08 15 22 29	05 12 19
	Innovative Constructio									
	Facilities									
	Health Care									
	Harbour Pointe									
	Lincoln Hospite									
	Education									
	Edison High									
	Commercial, Man									
	Bldg									
	Lofty Heights									
	Backlog									

**Project Details:**

General | Notebook | Planning Resources | Budget Log | Spending Plan | Budget Summary | Dates | Funding | Codes | Defaults | Resources | Settings | Calculations

EPS ID: Innovative Construct  
EPS Name: Multidisciplinary General Contractor  
Status: Active  
Responsible Manager: Innovative GC  
Risk Level: 3 - Medium  
Project Leveling Priority: 10  
Check Out Status: Checked In  
Checked Out By:   
Date Checked Out:   
Project Web Site URL:   
Launch...

Portfolio: All Projects | User: admin | Data Date: 01-Jul-07 | Access Mode: | Baseline: Current Project

# تم بحمد الله