

Diagram





انواع الفنادق

يتحدد نوع الفندق على حسب مدى رفاهيته وامكانياته وعدد نجومه حيث ان هناك فنادق من نجمة الى خمس نجوم

تصنيف الفنادق حسب الأسرة

: Budget-inn -1

خاص بأصحاب الدخل المحدود ويكون (نجمة & نجمتين) وكل الغرف زوجية

: Motor-inn -2

• لا يزيد عن نجمتين ← (60% زوجية & 40% فردية) 0

:Conventional Hotel -3

خاص بالمؤتمرات لا يقل عن 4 نجوم ويصل الى 5 نجوم بوجود حمام سباحة و 90% فردى و 10% زوجي

:Super luxury4-

خاص بالسياحة ولا يقل عن 5 نجوم

:Commercial5-

يوجد فى المناطق التجارية ويفضل أن تكون خاضع لطابع أو نمط المنطقة الموجود بها ويكون (نجمة & نجمتين) ويكون 50% زوجى & 50% فردى 0

:Resort6-

يوجد فى المنتجعات السياحية ويتراوح بين (3&4&5) نجوم ويكون 90% زوجى أو كلها زوجى

الأسس التصميمية للفنادق:

الموقع :

- * يتغير الموقع تبعاً لأهمية الفندق
- * يفضل الفنادق أن تكون قريبة من المناطق التجارية أو الترفيهية أو السياحية ومراكز المدن وكذلك بجوار المطارات
- * من الممكن اختيار الموقع في الأحياء الهادئة والمليئة بالأشجار والتي تتوفر فيها مساحات كبيرة لوقوف السيارات

التوجيه:

أفضل توجيه في الفنادق هو توجيه المناظر وليس شرط الشمال في التوجيه وذلك لأن النزيل يحتاج في المدة القصيرة التي يقضيها في الفندق أن يرى المناظر الجميلة وليس الاستمتاع بالتوجيه

التوجيه ← (المناظر & الشمس & الرياح السائدة)

توجيه المطابخ: ← لابد أن يكون توجيه المطبخ في الجهة الجنوبية ويكون في البدروم او الدور الاول بجانب المطاعم وقاعات الطعام ولا بد أن يكون توجيه المطبخ عكس اتجاه الرياح السائدة



فندق ميريديان الأقصر (توجيه ناحية النيل)

دراسة عناصر الفندق

1- المدخل: ←

- لا يشترط وجود مداخل المطاعم مع مداخل الفندق الرئيسية أى على واجهة واحدة
- لابد من وجود إختلاف بين مدخل السيارات للفندق ومداخل المطاعم
- دخول السيارات يفضل تأمين حركة دخول السيارات حتى المدخل الرئيسى المغطى واعطاء هذا الطريق العرض الكافى لحركة دخولها وخروجها.
- لابد من عمل مظلة أمام المدخل لمرور السيارات من أسفلها (مدخل شرفى)

2- بهو الفندق: ←

- يفضل أن يكون بارتفاع دورين يصل الى (3.5 ← 4م) ويكون مزود بلاضائة الطبيعية للاضائة والتهويه
- يتم عمل أبواب تفتح للخارج و يتم عمل أبواب دوارة بجانبها أبواب عادية لمراعاة حدوث تعطل فى الأبواب الدوارة
- يشكل قلب الفندق ويسمح بالوصول الى كافة الفعاليات كما يحوى على الأدراج والمصاعد وركن الاستعلامات
- فى كثير من الأحيان يشكل البهو حديقة مغطاة تتجمع حوله مختلف الصالات المخصصة للزبائن كالبـار , وصالة الافطار (والتي تتسع لـ 25 % من النزلاء) وصالة الطعام (تتسع لـ 50 % من النزلاء) والمقهى – المطعم " بشكل , عام له مدخل خاص

- فى كثير من الأحيان تشمل فنادق المسافرين على صالة للافطار وأخرى لطعام الغذاء أو العشاء وفى بعض الأحيان تحوى على صالات للاجتماعات .
- يفضل ألا تكون المصاعد المؤدية لغرف النزلاء ظاهرة مبعثرة أمام العميل



منطقة الاستقبال:

مكتب الاستقبال لابد أن تكون به لوحة مثبتة عليها بترتيب الحروف الأبجدية أسماء النزلاء و أخرى خاصة بالرسائل ، رف ، أدراج ، لوحة مفاتيح بحروف تبع
الغرف و يكون من السهل الوصول إليها ، و من المفيد وجود غرفة صغيرة خلف هذا
المكتب لوضع الأشياء الصغيرة ، صندوق البريد ، مكان المفاتيح .

مكتب الاستقبال:

يثبت بلوح مائل غير مرئي للنزلاء . و لابد من وجود نظام ملئ الكروت سواء يدويا أو إلكترونيا و يوجد مستويات لمكتب الاستقبال مستوي أعلي لكي يكتب عليه النزلاء و مستوي أقل للعمل ، أرفف ، دواليب بالحروف الأبجدية ، خلف مكتب الاستقبال لابد أن يكون هناك مكتب الحجز و هو قريب و سهل الوصول إليه

من قبل موظف الاستقبال . و لابد أن يكون هناك مكان كافي علي الحائط للبيانات و خلافه .

مكتب الكاشير (موظف الخزينة):

في الفنادق المتوسطة تكون الخزينة كجزء من مكتب الاستقبال بينه و بين الاستقبال فاصل خاص برئيس الخزينة

مكتب يضم واحد أو اثنين من الذين يسجلون المدفوعات

حيز لتحصيل الفواتير و أدراج لها أقفال و أرفف و أدراج و خزانات أمانات النزلاء . خزانات أمانات خاصة بالعاملين و تليفون و فتحة تهوية إذا لزم الأمر

لوحة تشغيل التليفون عادة ما توضع قريبة من موظف الاستقبال حتى يستطيع تشغيله إذا احتاج الأمر في أحيان أخرى في غرفة منفصلة قريبة من الصالة الرئيسية و التليفونات العمومية

.إنذار الحريق يجب أن يكون في مكتب الاستقبال حيث يكون التواجد فيه (24) ساعة متواصلة .

الصالة الرئيسية في الفندق :

الأشياء الضرورية في "اللوبي" هي تليفون داخلي – تليفون عام – مراقبة عامة
مكتب للرد – Teleprinters بالشاشات لدواعي الأمن – ساعة حائط – نتيجة
علي
الاستفسارات – مكاتب سياحية للرحلات – مكاتب طيران – مكتب تأجير
سيارات –
محلات – أماكن الجلوس و الانتظار – سكرتارية لخدمة النزلاء – مكتب
خدمات –
دورات مياه .

غرفة حفظ مقتنيات النزلاء:

في بعض الفنادق الصغيرة و المتوسطة حيث لا يكون اقتصاديا تعيين شخص مسئول بعينه عن المعاطف و حقائب النزلاء و الضيوف فيكتفون بوجود الحارس أو الأبواب و فنادق أخرى تحرص علي وجود هذه الغرفة في الصالة الرئيسية بجانب المطاعم حتى نضمن سهولة الحركة و التعامل و يكون هناك منطقة أمام الكاونتر علي الأقل (120) سم حتى لا يكون هناك ازدحام .

3- الصالات العامة: ←

- تجمع الصالات العامة في كثير من الأحيان في طابق واحد وتفصل عن بعضها بقواطع خفيفة تسمح بفتح هذه الصالات على بعضها لتشكل صالة كبيرة للاحتفالات حين اللزوم. ومن الضروري في هذه الحالة تأمين مدخل خاص مع أماكن خلع ملابس ودورات مياه.
- فنادق الدرجة الممتازة تشمل أيضا على صالات فسيحة ولكنها أكثر خصوصية من أجل الاجتماعات المغلقة

انواع الصالات العامة

صالة الرقص : تخصص مساحة 1.00 - 3.5 م لكل زوج وتحتوي علي المشاجب الثابته أو المتحركة بكلايات مضاعفة.

الصالات المشتركة : يحسب لكل نزيل مساحة تتراوح بين 1.5 الى 4 م

صالة الإفطار : فيمكن الاعتبار أن كل مكان سيستخدم من 2-3 مرات وفقا لنوع الفندق لا تعطى الفنادق مردودا جيدا فى المدن الكبرى الا عند احتوائها على 100 غرفة كحد أدنى وف ألمانيا يصل عدد الأسرة فى بعض الفنادق الى 600 سرير

صالات الاجتماع : تتطلب توزيعا سريعا وكثيفا = 3.00 م

أجل صالات الاحتفال ≤ 5.00 م.

4- غرفة النوم: ← إرتفاع غرفة النوم لا يقل عن 2.80م

في الغرف المشتركة حيث يخصص لكل شخص مساحة لا تقل عن 3 م² وحجم في الهواء لا يقل عن 12م² وفي غرفه النوم الخاصة يخصص لكل شخص مساحة لا تقل عن 6_8 م² وحجم من الهواء لا يقل عن 20 م³

تبدأ غرف النوم من الطابق الاول وتشرف الغرفة الكبيرة على المساحات او الحدائق وتتجه نحو الشرق او الجنوب , اما الغرف قليلة العمق فتظل على الحديقة الداخلية

أنواع الأسرة:

Single bed ← (2*1م)

double bed ← (2*1.35م)

King – 3 ← (2*2م)

Queen size- 4 ← (2*1.50م)

Twin bed- 5 ← (2*1م)

تصميم غرف النوم:

- التصميم فى الفنادق يكون على موديول
- لابد أن يكون توجيه الغرف فى اتجاه المنظر الخارجى الأجل
- لابد أن تكون واجهة الغرف كلها زجاجية للتمتع بالمنظر الخارجى
- يفضل عمل تراس فى غرف النوم (لكل غرفة نوم)

الأسس التصميمية لها:

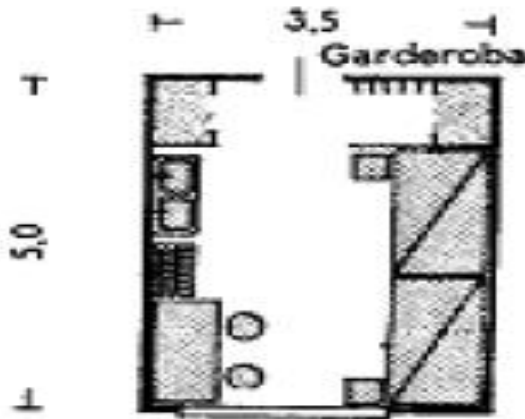
- 1- لا يقل عرض أى باب فى الغرف كلها وباب المدخل عن 1م بالمباني
 - 2- من أول الفنادق ذات النجنتين لابد عمل حمام لكل غرفة
 - 3- غرف النزلاء ← (عرض الباب لا يقل عن 1م ويكون الفتحة للداخل)
 - 4- يتم عمل مجرى لكل حمام والمجرى يكون زوجى أى يفتح على أكثر من حمام
- مقاسات المجرى: ← لا يقل العرض عن 60سم
 - لا يقل طول الضلع الآخر عن 160سم
 - عرض الحمام لا يقل عن 2.40 0
 - يكون هناك دواليب فى منطقة تغيير الملابس بعد المدخل بحيث لا يقل عمق الدواليب عن 60
 - سم وعرضه 90سم 0 • فرش السرير يكون عمودى على إتجاه فتحة النوافذ

مقاسات وترتيبات غرف النوم

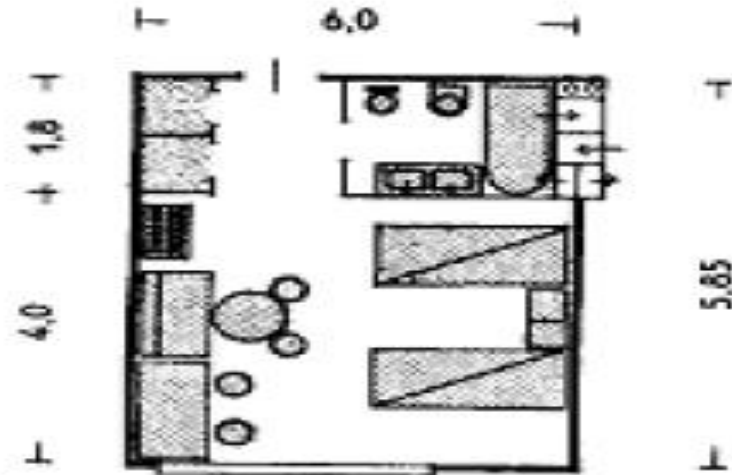
المساحة الكليه لازمة للسرير تتراوح بين 35_40 م2 اما مساحة لغرف النوم تتراوح بين 50 _60%

الدولاب والسرير :

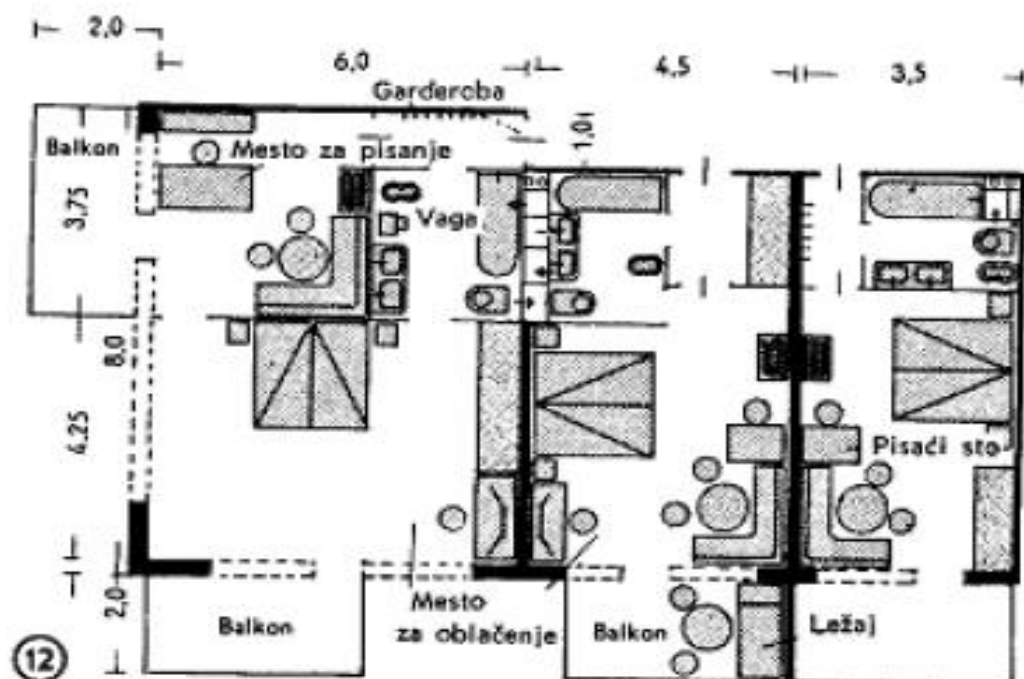
يتم ترتيبها بشكل يسمح باستغلال جيد للمساحة كما تدمج في بعض الاحيان مع طاولة الزينة ويوضع في المدخل دولاب حفظ الملابس او معا الحمام كمان هوة مبين في الصور

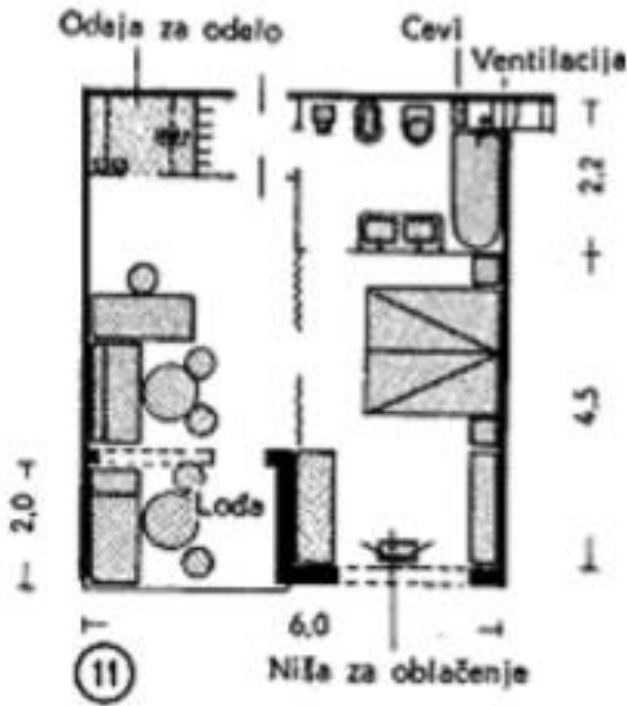


⑬ Dvokrevetne sobe



⑭ Dvokrevetne sobe





النوافذ :

يجب ان لاتقل عن محور الغرفة انما في الجوانب بحث لا يكون راس السرير في مواجهتها ولا يوضع اي شئ امامها حتى يتمكن من التنزيل من فتحها والنظر الى الخارج

وفي الاجنحة المقسمة الى غرفتين نوم وصالون يمكن تشكيل ركن المعيشة في الصالون

التجهيزات :

يجب ان يوضع مفتاح انارة على راس كل سرير ,واحيانا يضاف مفتاح لتحكم في اغلاق,كما يوضع مفتاح للحرس والهاتف بجانب كل سرير ,ويكون لطول الهاتف الطول الكافي للتحرك به وبجانب طاولة المكتب ومن الضروري وضع ماخذ تيار من اجل المكينة الكهربائية

فرش غرف النوم :

ابعاد السرير 1.95*0.9 واحيانا يمكن دمجها في الحائط , اما في الغرف الصغيرة فيمكن استخدامة كاريكه كما يوضع في غرف النوم دولاب للملابس والبياضات والاحذية والملابس بعرض 50 سم على الاقل وعمق 60 سم ويمكن ان يصل العرض عن متر كما توضع منضدة للاستخدام اليومي بابعاد 40*40 سم ومكاتب بابعاد 1*6 متر ومقعدان واريكة ومنضدة للحقائب بابعاد 50*80 سم وبارتفاع 40 سم ويلاحظ ضرورة وجود مرآة

غرف 2 سرير بحمام خاص

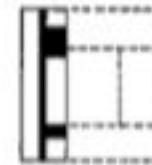
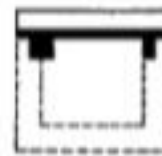
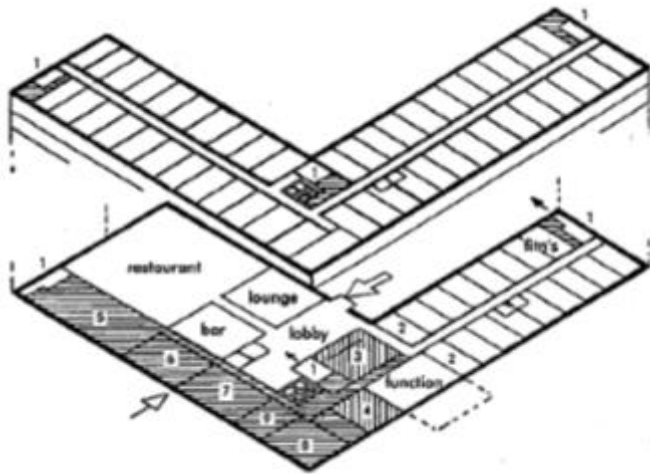


جناح (غرف 2 سرير + صالون معيشة بحمام خاص + أوفيس)

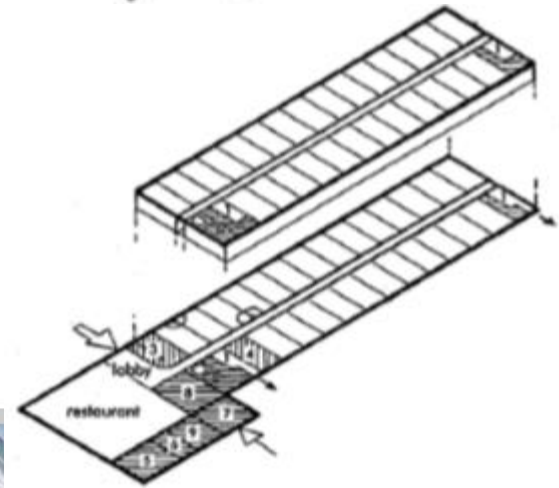


توزيع الغرف

يتم توزيع الغرف حول طرقات في صف واحد للفنادق الصغيرة بمتوسط 25 غرفة بالدور، او علي شكل حرف L للفنادق الكبيرة بمتوسط 45 غرفة بالدور.



circulation and services



5- غرف اخرى: ←

- غرفة تنظيفات فى كل طابق مع خزانة لحفظ ادوات التنظيف من مكانس عادية أو كهربائية والأوعية والأقمشة ... الخ .
- توجد غرفة البياضات عادة فى الطابق الأخير اسفل السطح الى جانب غرفة الكى المنفتحة على الممر .
- توضع بشكل عام غرف المستخدمين فى الطابق الأخير ايضا وفي حالة وقوع المطبخ فى هذا الطابق توضع غرف المستخدمين فى الطابق الذى يسبقه .

6- الممرات: ←

- لا يفضل عمل الممر الفردي.
- يفضل عمل الممر المزدوج وذلك لزيادة عدد الغرف على جانبيه ولكن يقلل التوجيه للغرف الجانبية.
- يراعى في الممرات ألا تكون طويلة أكثر من اللازم ولا يقل عرضها عن (120)سم ولا تزيد عن (200)سم حسب نوعية الفندق وكثافة المرور في الممر .
- يجب وضع في الاعتبار التعديل الذي يطرأ على الممرات بسبب أبواب غرف النوم ،
- العلامات الموضوعة على الأبواب يجب أن تكون واضحة و مضاءة جيداً ، حماية الأركان من التعرض لأية خدوش ، مفاتيح النور لابد أن تكون على مسافة قدرها (120) سم
- لابد من توفير إضاءة للطوارئ و سجاد للأرضيات لتوفير الهدوء و مكان لماكينة تنظيف الأحذية مع سلة المهملات



ممر زوجي الغرف



ممر فردي يطل علي اللوبي

7- المطاعم: ← يفضل أن يكون فى الدور الأول وليس الثانى حتى تمكن من خدمة:

أ- إستعمال النزلاء

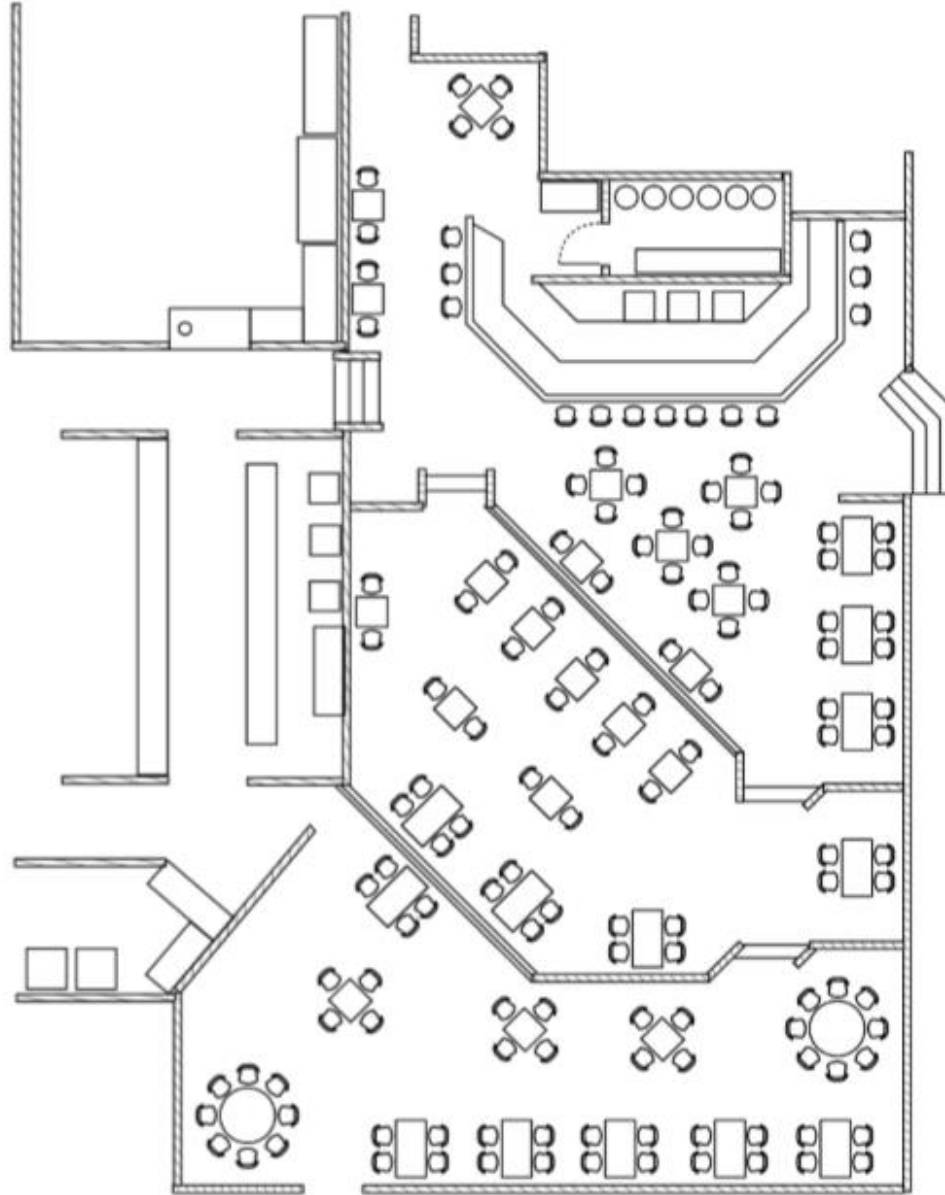
ب- إستعمال الأفراد العاديين من الخارج

الطاقة الاستيعابية للمطعم:

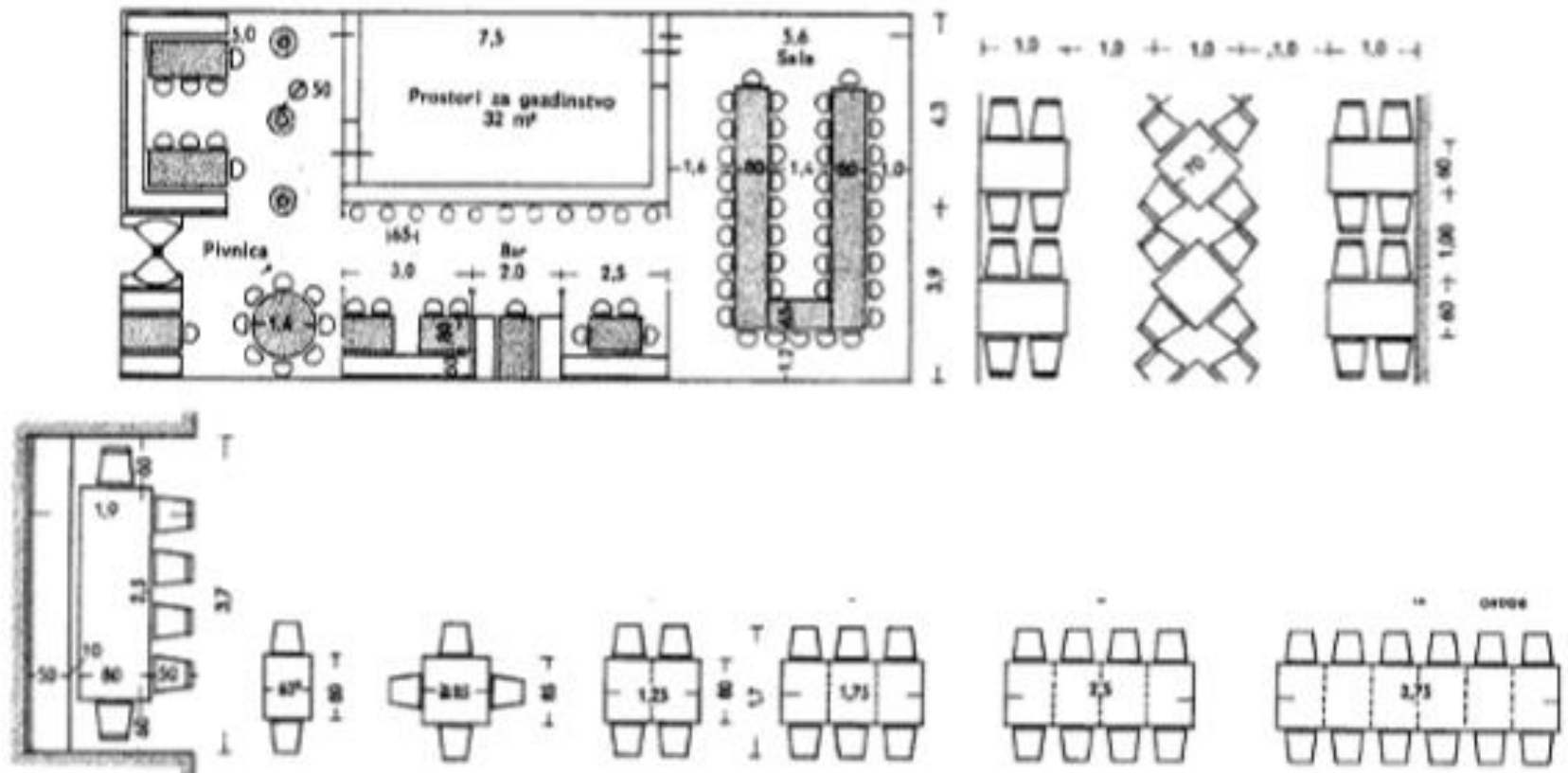
يكون حساب الطاقة الاستيعابية للمطعم حسب عدد الاسرة حيث لابد أن يستوعب 50% من النزلاء حتى لو كان مكتمل وفى حالة تناول الافطار لابد أن يستوعب 25% من النزلاء

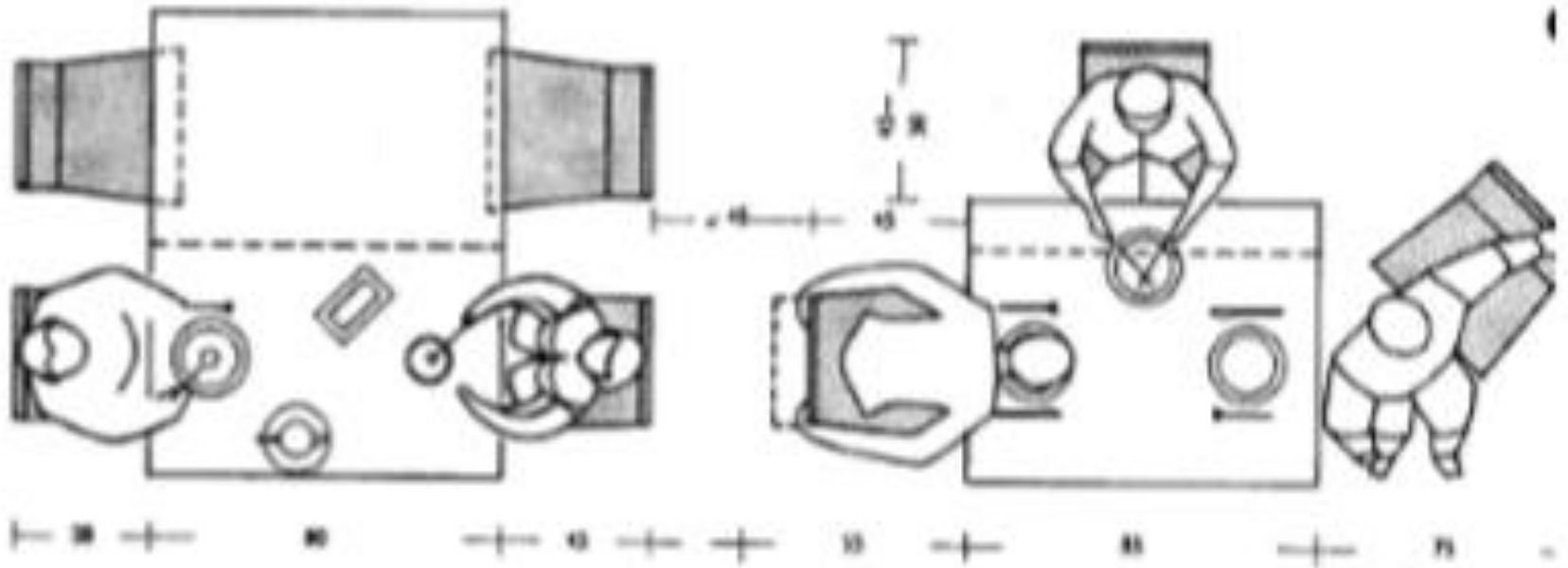
يكون عبارة عن بار ويكون أشبه بالمطبخ ← **coffe shop**

شكل توضيحي لتوزيع الفراغات داخل المطعم



توضیح لابعاد الموائد وكاوتنر المشروبات:

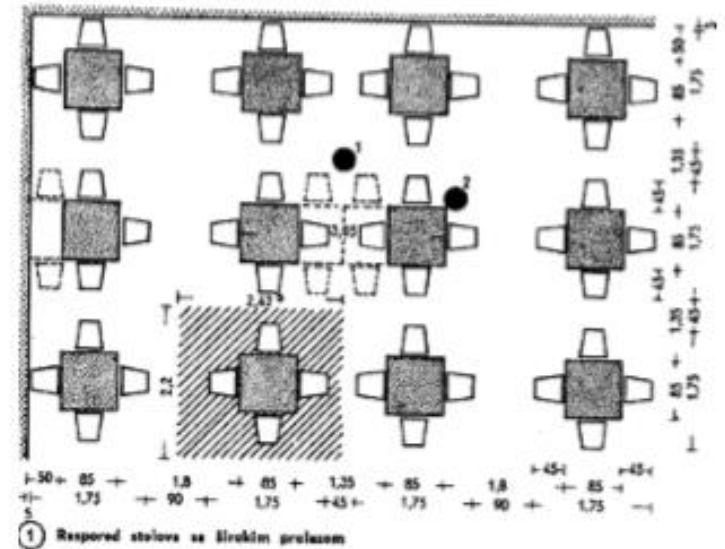


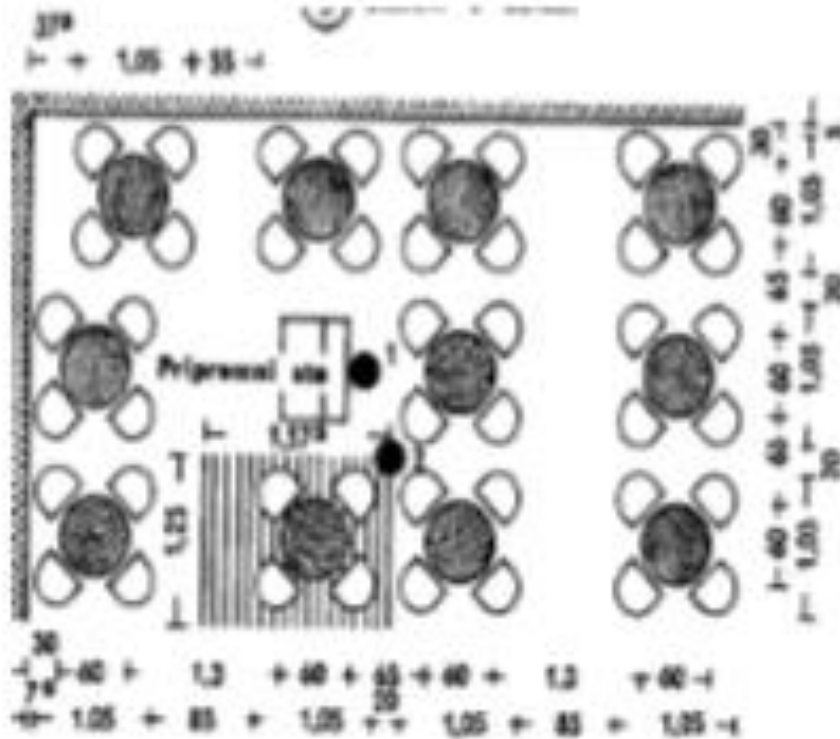


وفي ما يلي كيفية رص الموائد بطريقة تسمح بالحركة والتّخديم

أبعاد الطاولات المستطيلة

- من أجل (2) شخص $0.8 * 0.625$ م
- من أجل (4) أشخاص $(0.85 * 0.85)$ م أو $(1.25 * 0.8)$ م
- من أجل (6) أشخاص $1.75 * 0.8$ م
- من أجل (8) أشخاص $2.5 * 0.8$ م
- من أجل (12) شخص $3.75 * 0.8$ م





أبعاد الطاولات الدائرية:

- من أجل (2) شخص قطر 0.6 م
- من أجل (4) شخص قطر 0.8 م
- من أجل (6) شخص قطر 0.9 م
- من أجل (8) شخص قطر 1.10 م
- من أجل (10) شخص قطر 1.25 م
- من أجل (12) شخص قطر 1.4 م
- من أجل (14) شخص قطر 1.55 م
- من أجل (16) شخص قطر 1.85 م
- من أجل (18) شخص قطر 2.20 م
- من أجل (20) شخص قطر 2.5 م

صالة الطعام:

ينبغي ان يمتد المدخل في الممشى الفسيح المؤدى الى المساحات المخصصة للجلوس على كلا الجانبين مباشرة الى الطاولة (ان وجدت) ويجب ان يتم تنظيم الجلوس بأسلوب الجلوس ظهرا لظهر على مساحات التوزيع وعن طريق الستر والحجب وذلك للحد من صرف الانظار وتشتتها

*المكان المناسب من اجل طاوله وما يحيط بها "الجزء المظلل" $2.2 \times 2.42 = 5.32$ م²

* المكان المناسب لكل شخص 1.34م²

بالنسبة للخادمين لابد أن يكون مكان تواجدهم لا يؤثر و لا يزعج الزبائن .
يجب الاهتمام بالإضاءة و الديكور و التكييفات .

لا يفضل عمل مستويات في قاعة الطعام .
مكان دفع النقود يجب أن يكون عند الدخول أو في دور الخدمات أو علي اتصال بمساحة المطبخ .

بعض من المطاعم الخاصة يوجد بها بارات يتناول الشخص عليها بعض المشروبات قبل تناوله وجبته أو انتظاره لشخص ما ، و يصمم هذا البار بحيث يخدم عليها خادم خاص يتلقى الأوامر و ينفذها مباشرة .

-: Snack bar

و هو يصمم لتناول الوجبات الخفيفة و تكون الخدمة علي الكاونتر أو يأخذ الشخص الوجبة منه إلي مكان جلوسه و المكان المخصص لاعداد الوجبات يشغل مساحة (1.5 – 2) م² .

أماكن الشرب و المقاهي تحتوي في أغلب الأحيان مقاعد ثابتة و يتم تسليم الطلبات فيها وسط المكان و الأكثر قربا من غرفة الخدمة .

النسبة المئوية لصالة الطعام بالنسبة إلي المساحة الإجمالية (25-50%) .

المطبخ:

يفضل وجود المطبخ في الطابق الأرضي بجانب المطعم وصالة الإفطار والبهو، كما يتصل بغرف الخدمة في الطوابق العلوية بواسطة سلالم ومصاعد الخدمة ويجاورها عادة الغرف الملحقة وغرف المستخدمين والسائقين.

وتتغير مساحات مختلفة العناصر وتعدادها بالنسبة لنوعية الفندق ودرجته، وتبعاً لذلك تؤخذ مساحات أساسية بالنسب للمطبخ بشكل عام لكل نزيل كالتالي:

مطبخ عام تبلغ مساحته حوالي 2م0.6 لكل نزيل.

مطبخ الفندق وصالة الإفطار تبلغ مساحته 2م0.4 لكل نزيل.

المجموع 2م1 مطابخ لكل نزيل.

كما يوجد أوفيس واحد لكل طابق أو لكل 25 إلى 30 غرفة بالإضافة إلى مصعد مخصص لنقل الوجبات إلى الغرف بكامل أجهزته.

وعادة ما توضع غرف المستخدمين في الطابق الأخير أيضاً، وفي حالة وجود المطبخ في هذا الطابق توضع غرف المستخدمين في الطابق الذي يسبقه.

مخزن الطعام:

أما البدروم فيجب أن يكون بارداً لحفظ المخزون كما يقسم إلى أقسام للخضراوات والفواكه، ويوجد بهم نصه وارفف وثلاجات.

والتقسيم المثالي هو 0.37 م² لكل غرفة نزلي الفندق التي بها نسبة متوسطة من بيع الطعام والشراب للنزلاء

أما الجزء المخصص للبطاطس فيجب أن يكون من أرضية ذات شبكة من ألواح خشبية، كما تغطي جدرانها وخاصة الخارجية منها بهذه الألواح حتى ارتفاع 80 سم وتوضع الورش بجانب المخازن بالبدروم ويجب أن يكون المخزن المخصص للأمتعة مجاوراً للمصعد للتهوية.

غرفة طعام العاملين:

وتخصص لأجل خدمة الجرسونات والفراشين وموظفي المصاعد والمضيفات وما شابه، والمقاعد عادة تجهزه لنصف عدد هؤلاء الموجودين في الخدمة حيث ان الجميع لا يأكلون في وقت واحد.

خدمة الطعام تكون غالبا مثل الكافيتريا وبقائمة طعام مبسطة الحديد الضروري متضمنة الكاونتر يجب ان يكون على اساس 1.7 م² لكل مقعد , و 1.3 م² من غرفة الطعام للمستخدمين هو التقسيم المثالي لكل غرفة نزلي.

غرفة استلام:

وهي خاصة باستلام الاكل والمشروبات والمؤن الاخرى التي في طريق الوصول , وتتم فيها عمليه المراجعة والتسجيل والفحص.

وهذه الواردات تظل في غرفة الاستلام الى ان يحين الوقت لنقلها الى المخازن المخصصه لها , والتقسيم المثالي لغرفة الاستلام يكون 0.15 م² لكل غرفة نزيل.

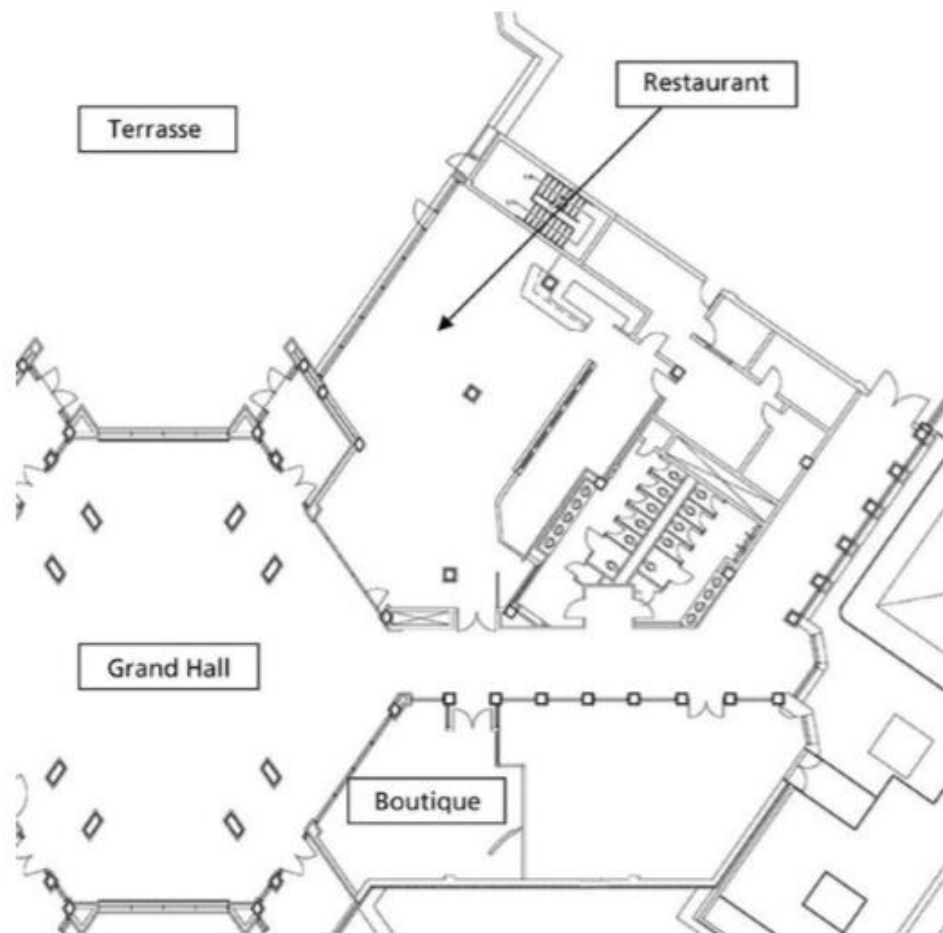
غرفة القمامه:

وهي مطلوبه في حاله تراكم القمامه والزجاجات الفارغه والعلب والكرتونات يوميا لمدد اكثر من اسبوع

والتقسيم المثالي هو 0.07 م² لكل غرفة نزيل وفي حاله استخدام معدات التخلص من القمامه سوف يؤثر في مساحة الغرفه.

التهوية:

يجب حساب تجديد الهواء في غرف الفندق من 1-5 مرات كل ساعة، أما في الصالات المزدحمة فإن حجم الهواء المجدد يكون من 20-30 م³ لكل شخص وفي صالات الطعام يتم التجديد من 6-8 مرات كل ساعة وفي المطابخ من 6-10 مرات كل ساعة مع مراعاة وجود مراوح سحب فوق المواقد لتصريف الحرارة الناتجة عنها.



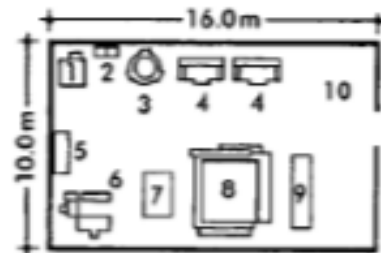
غرف الخدمة

خدمة الغرف House Keeping:

مساحة فراغ خدمة الغرف 0.4 متر مربع لكل غرفة بالفندق.

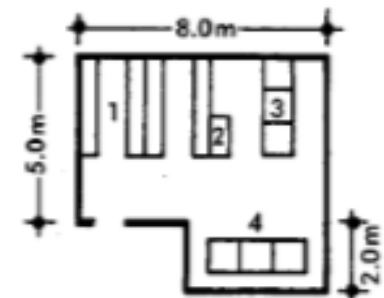
المغسلة:

غرفة الغسيل القياسية للفنادق ذات 50 غرفة تصل مساحتها الي 40 متر مربع، بالإضافة الي فراغ لتخزين الملابس و عناصر خدمة الغرفة يصل الي 25 متر مربع.



- | | |
|-------------|----------------------|
| 1 tumbler | 6 press and board |
| 2 tubs | 7 shake-out table |
| 3 extractor | 8 four-roll ironer |
| 4 washer | 9 folding table |
| 5 table | 10 soiled linen area |

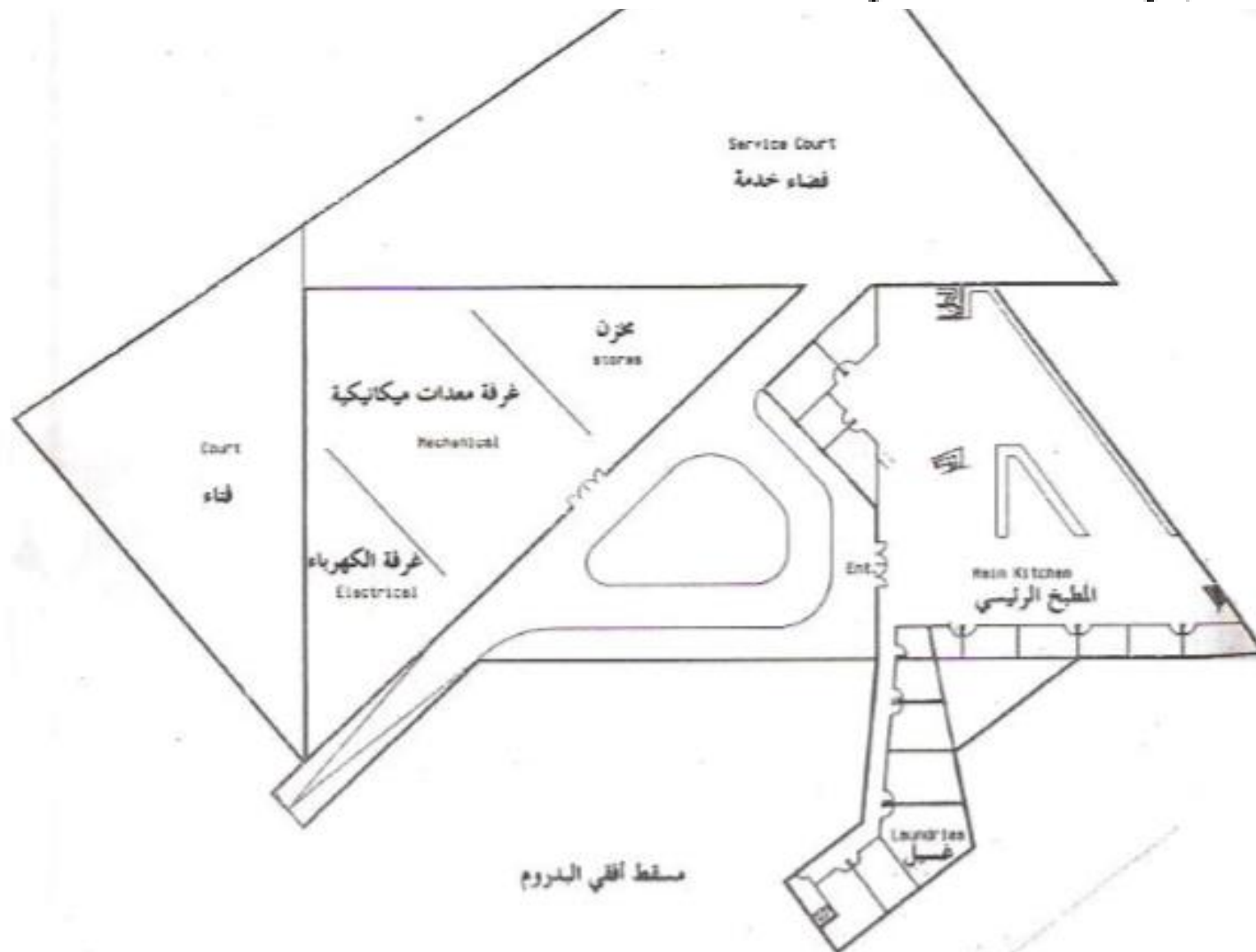
Laundry for 200 bedroom hotel



- | | |
|---------------------|-----------|
| 1 clean linen racks | 3 dryers |
| 2 table | 4 washers |

Non-iron laundry for 120 bedroom hotel

مثال للبدروم (دور الخدمات) بفندق سيمراميس انتركوتننتال



ورشة لإصلاح الاثاث: بمساحة 0.3 – 0.5 متر لكل غرفة.

8- قاعات الأفراح: ← يتم الفصل بين القاعات عن طريق قواطع وذلك حتى تتحقق المرونة اللازمة في التصميم للفندق





© 2005 InterContinental Hotels Group. All rights reserved.

9- الإدارة: ← لابد أن تكون قريبة من صالات الافطار والكافتيريا أى فى الدور الأرضي

القطاعات المكونة لإدارة الفندق :

- 1- قطاع الغرف
- 2- قطاع الأغذية والمشروبات
- 3- قطاع الهندسة والصيانة
- 4- قطاع التسويق والمبيعات
- 5- قطاع المحاسبة
- 6- قطاع الموارد البشرية
- 7- قطاع الأمن

قطاع الغرف :

يتكون من قسمين رئيسيين وهما :

أ - المكاتب الأمامية (Front office)

ب - الإشراف الداخلي (Housekeeping)

أ - المكاتب الأمامية (Front office)

المكتب الأمامي : هو الكاونتر أو مجموعة المكاتب الأمامية المواجهة لمقدمة الفندق ، وقد اعتادت الفنادق أن تضع هذا المكتب في مقدمة الصالة الرئيسية للفندق ومجاور للمدخل الرئيسي لضيوف الفندق وفي مكان واضح ويشرف على حركة دخول وخروج الضيوف وبالقرب من مصاعد الزبائن ، ويعد قسم المكاتب الأمامية مركز العصب بالنسبة لعملية التشغيل وعليه يتوقف إلى حد كبير نجاح الفندق أو فشله .

تتكون للمكاتب الأمامية من الأقسام الداخلية التالية :

- 1- مدير المكاتب الأمامية
- 2- مساعد مدير المكاتب الأمامية
- 3- الاستقبال ((Reception
- 4- الإستعلامات ((Information
- 5- الهاتف ((Telephone
- 6- الخدمة الموحدة ((Uniformed Service
- 7- الحجز ((Uniformed Service
- 8- أمناء الصندوق ((F.O Cashier

أهم الأعمال التي يقوم بها قسم المكاتب الأمامية :

(1) بيع الغرف :

والتي تتضمن كل إجراءات الحجز وكل الإتصالات مع الأشخاص الذين يبحثون عن إيواء في الفندق وتسجيل الضيوف وتحديد الغرف لهم .

(2) تقديم الخدمة :

تتضمن إستلام وتوزيع البريد ، البرقيات ، رسائل الضيوف وتقديم كل الرسائل الضرورية حول الفندق والإيواء والبرامج المسلية ومناطق الجذب السياحي .

(3) مسك الحسابات :

تحديد الديون ، تقديم الفواتير ، استلام الدفعات النقدية وبطاقات الائتمان والصكوك والحوالات البريدية والمصرفية .

ب - الإشراف الداخلي ((Housekeeping

أهم الأعمال التي يقوم بها قسم الإشراف الداخلي :

- 1- المحافظة على مستوى عالي من النظافة في الفندق لضمان إرضاء النزلاء .
- 2- الإبلاغ عن أي إصلاحات مطلوبة في أسرع وقت ممكن .
- 3- منع وإزالة الأخطار عن طريق إزالة الحالات التي يمكن أن تسبب أضراراً للنزلاء أو زملاء العمل .
- 4- المحافظة على جميع المناطق العامة من حيث النظافة والجاذبية .

قسم الاغذية و المشروبات :

يعتبر هذا القسم أداه جرب للعملاء المحليين و اضافة سمعة جيدة عن الفندق .. حيث يشكل مركز ربح للفندق , و عادة يلى قسم الغرف فى تحقيق الدخل .. حيث يتوقف حجم هذا القسم و أفرعه طبقا لحجم الفندق و طبيعة تشغيله ينقسم قسم الأغذية الى قسمين (خدمة المأكولات و المشروبات , انتاج الأغذية) .

قسم المبيعات و التسويق :

وظيفة هذا القسم هى : تنمية إيرادات الفندق عن طريق بيع منتجاته المختلفة .

قسم الهندسة و الصيانة :

تتلخص وظيفة هذا القسم فى : المحافظة على مبنى الفندق , و اجراء التجديدات المطلوبة و مراقبة التجهيزات و المعدات المختلفة فى مرافق الفندق .. و اصلاح الأعطال و اجراء الصيانة أو الاشراف عليها

قسم الموارد البشرية :

"يشمل هذا القسم على ادارتى شئون العاملين , والتدريب ... ويهتم هذا القسم بتوفير العمالة الجيدة ذات المهارة العالية , ويعمل على إلحاقهم بالأقسام المختلفة

قسم الحسابات :

يهتم هذا القسم بمراقبة جميع التعاملات المالية التى تتم بالفندق .. وإجراء المناقصات لشراء المواد الخام , ويشترك فى عمليات الشراء والاستلام والصرف بالتعاون مع الأقسام الأخرى فى الفندق

قسم الأمن :

وظيفة هذا القسم : أمن النزىل .. أمن الفندق .. أيضا المحافظة على أمن وسلامة النزلاء وكذلك العاملين بالفندق واتخاذ مايلزم نحو منع حوادث السرقة والارهاب والحرائق والعمل على مجبئتها اذا حدثت

-: Core-10

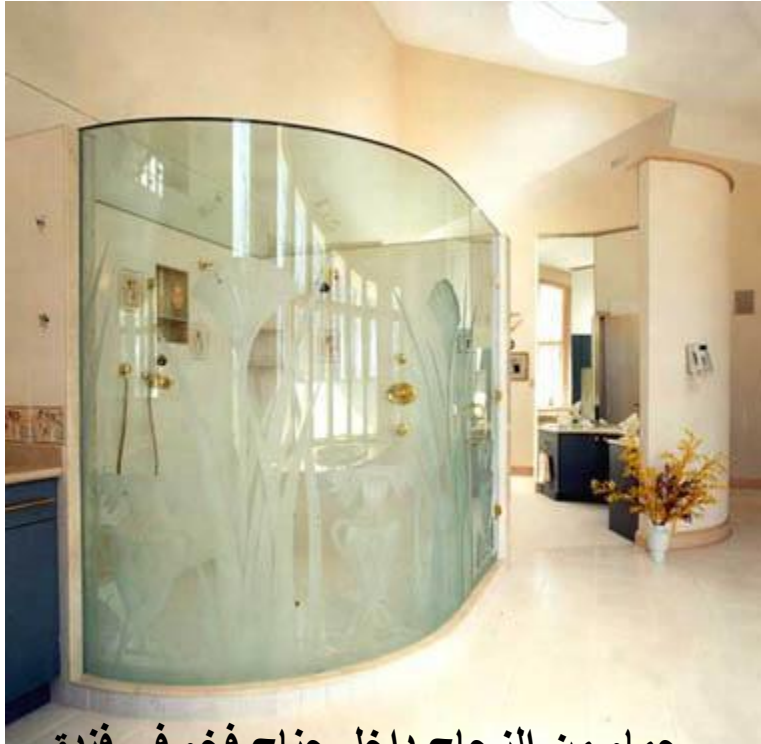
الوحدة المركزية الخدمية للمبنى وتعتبر قلب المبنى لأنها تشمل على حجر خدمات & سلالم هروب & سلالم خدمة & سلالم رئيسية & تكييف & غرف القمامة & دورات مياه).

الوحدة المركزية الخدمية للمبنى وتعتبر قلب المبنى لأنها تشمل على : حجر خدمات.

- سلالم هروب.
- سلالم خدمة.
- سلالم رئيسية.
- تكييف.
- غرف القمامة.
- دورات مياه.

دورات المياه :

مبولتين ومرحاض واحد من أجل 80-100 رجل , 3 مراحيض لـ 100 سيدة
من أجل الغرف يخص مرحاض واحد لكل أسرة .



حمام من الزجاج داخل جناح فخم في فندق

11- الدور المسروق: ←

يكون فيه كل الصرف وجميع التوصيلات الصحية يصل اليه بدون وصولها الى الدور الأول والأرضى ومنه تصل الى الخارج بدون نزول التوصيلات الى الأدوار السفلية

في حالة نزول الصرف الى الدور الأرضى فله عيوب مثل

- أ- يحدث مشاكل في حالة نزوله في قاعات الأفراح وذلك عند حدوث مشاكل به
- ب- منظر سيء عند الصيانة عند نزوله في المطعم

لابد أن يكون له تهوية طبيعية ويصل إرتفاع الدور الى 2م فقط
مكان الدور المسروق بعد المطعم والأفراح والادارة

الصرف:

- فى حالة الفنادق على شكل برج يتم عمل بهو بوسط الفندق يصل الى 800 قدم مربع
- يتم عمل المجرى ملاصق للعمود
- الحالة الأفضل يتم عمل الدور المسروق
- أفضل حل لأماكن الخدمة هو شكل حرف (V) حيث تكون أماكن الخدمة فى النهاية والوسط

12- حمام السباحة: ←

- من الممكن عمل حمام سباحة أعلى المدخل أى أعلى البهو مع الاحتفاظ بوجود الأضائة الطبيعية وذلك عن طريق ترك مكان الأضائة الطبيعية وسط الحمام التوجيه للغرف الجانبية



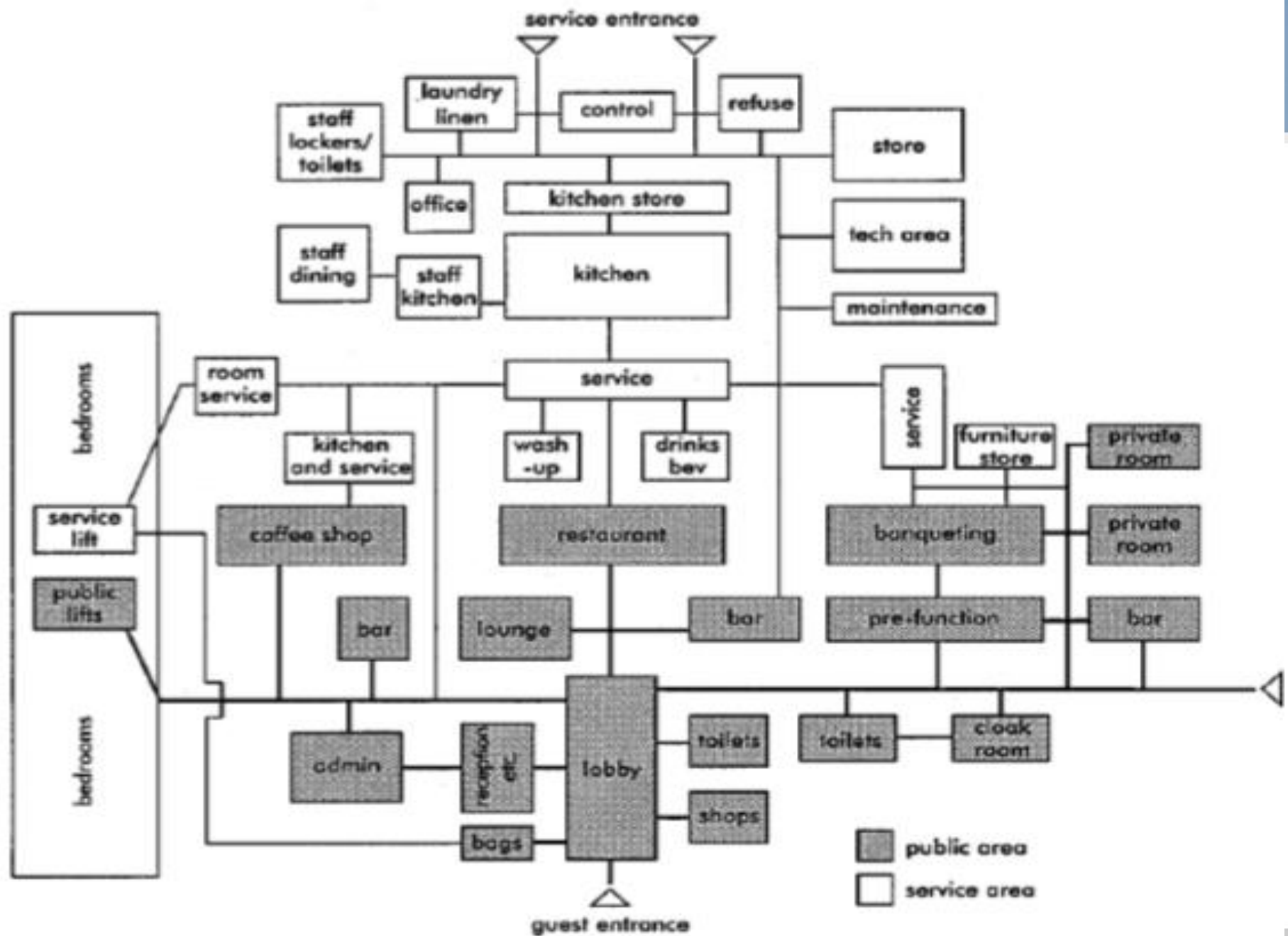
دراسة العلاقات الأفقية للفندق

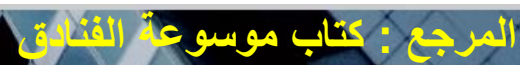
- يفضل ألا تكون المصاعد المؤدية لغرف النزلاء ظاهرة مبعثرة أمام العميل
- لابد من مراعاة غرف الضيافة بحيث يكون لها خدمات خاصة
- لا يشترط وجود مداخل المطاعم مع مداخل الفندق الرئيسية أى على واجهة واحدة
- لابد من وجود إختلاف بين مدخل السيارات للفندق ومداخل المطاعم
- لابد من عمل مظلة أمام المدخل لمرور السيارات من أسفلها (مدخل شرفى)
- صالات الديسكوتيفضل أن تكون فى دور البدروم

- فى الغالب يكون هناك مسارات حركة خاصة بالمطاعم وحركة المأكولات للغرف الهامة والأجنحة

- يكون هناك مسارات حركة خاصة بالنزلاء المهمين ويمكن وجود مصاعد خاصة لهم

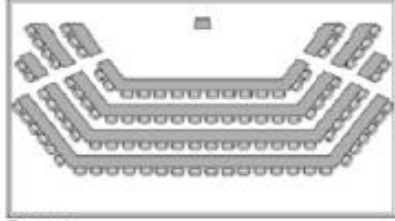






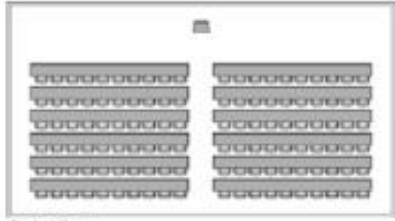
المعايير التصميمية للقاعات المختلفة

قاعة المحاضرات الرئيسية

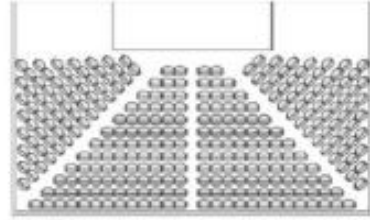


Truncated

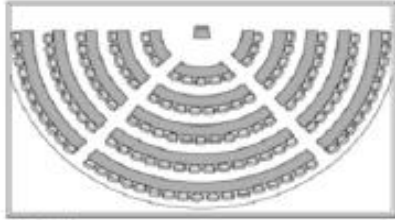
شكل يوضح التوزيعات المختلفة للمقاعد



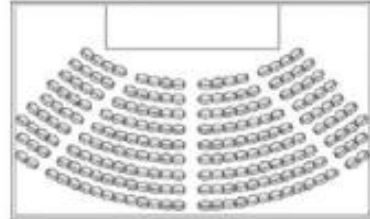
Straight Row



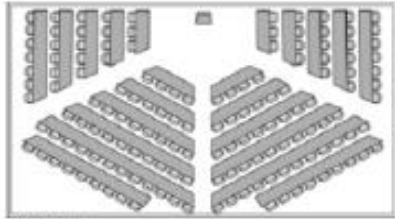
Angled Row



Radious



Fan



Angled Row

- 1- يجب ان تتكون القاعة من منطقتين: منطقة القاء المحاضرة والمدرجات، واخري يكون فيها غرفتين علي الأقل وهم غرفة تكون للمحاضر يستعد فيها لالقاء المحاضرة واخري تكون لتجهيزات القاعة من ميكروفونات وادوات يستعملها المحاضر.
- 2- في القاعات الكبيرة تكون صفوف المقاعد مائلة حول منصة المحاضر ، ويجب الا يزيد الميل عن 1:12 ، وتكون زاوية الرؤية للصف الاول لا تتعدى ال 15 درجة كحد اقصى كما هو موضح بالرسم.
- 3- المقاعد المتدرجة تعطي صوتيات جيدة و تتوافق مع خطوط رؤية جيدة لشاشة العرض ومنصة الشرح للمحاضر.
- 4- يتم تحديد عدد المداخل للقاعة علي حسب عدد المقاعد ، بحيث يكون علي الأقل مدخل واحد ويكون في جهة المقدمة للقاعة ويمكن عمل مدخل خاص للمحاضر ولغرفة الخدمات في القاعة كما هو موضح بالرسم.
- 5- انواع المقاعد يمكن ان تكون مقعد واحد ممتد او تكون مقاعد منفصلة او يكون كل مقعد منفصل بذاته وله طاولة صغيرة للكتابة كما موضح بالرسم.
- 6- يتم توزيع المقاعد بشكل يلائم زوايا الرؤيا مثل شكل المروحة او النصف دائري
- 7- يجب منع الانعكاسات المتداخلة عند المنصة وذلك إما بعمل الجدران مائلة مع بعضها أو باستعمال مواد مشتتة للصوت.
- 8- يجب أن تكون الحوائط على الجانبين مشتتة للصوت أو غير متوازية.
- 9- يجب أن يكون الحائط الخلفي ماصا للصوت عن طريق التحكم في نوع التشطيب، وإذا كان مقوسا أن يكون مشتتا للصوت أيضا.
- 10- يجب أن تكون المقاعد والطاولات مبطنة، وإذا أستعملت ظهور للطاولات (للكتابة عليها) فيجب أن تكون مصنوعة من خشب رقائقي منقّب به حشوة ماصة للصوت.
- 11- من الضروري الاقتصاد في منطقة الجلوس والممرات البينية.

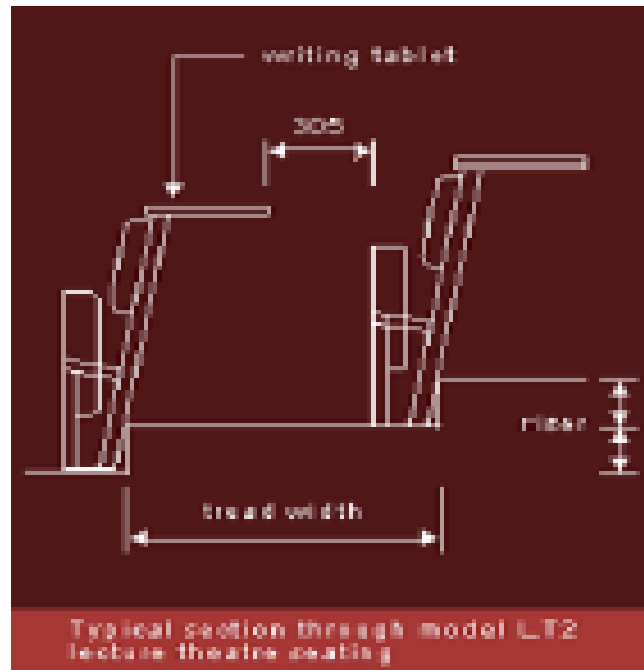
فرش قاعه المحاضرات الرئيسية

tread width		800	850	900	950	1000	1050
		writing tablet widths					
riser height	level	250	300	350	400	450	500
	150	225	300	350	400	450	500
	200	215	265	315	365	415	465
	250	205	255	305	355	405	455
	300	195	245	295	345	395	445
	350	185	235	285	335	385	435
	400	175	225	275	325	375	425
	450	165	215	265	315	365	415
dimensions in mm							

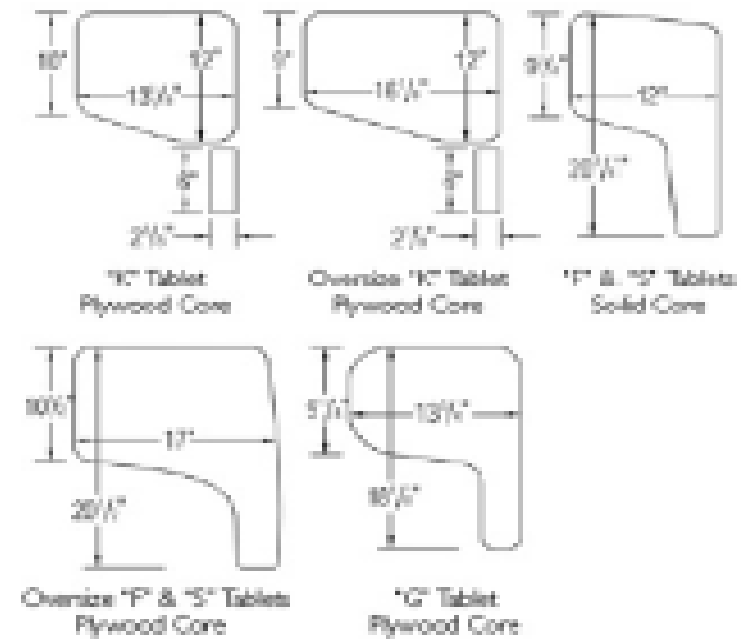


جدول يوضح ارتفاع القايمة وما يناظرها من ابعاد
طاولة الكتابة

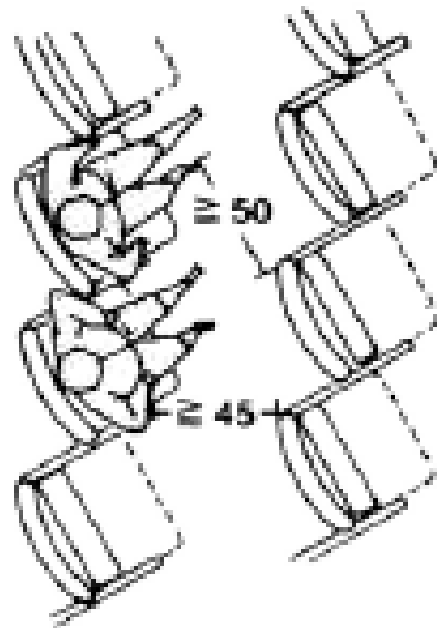
رسمه توضح ابعاد المقعد المنفصل وطاولته



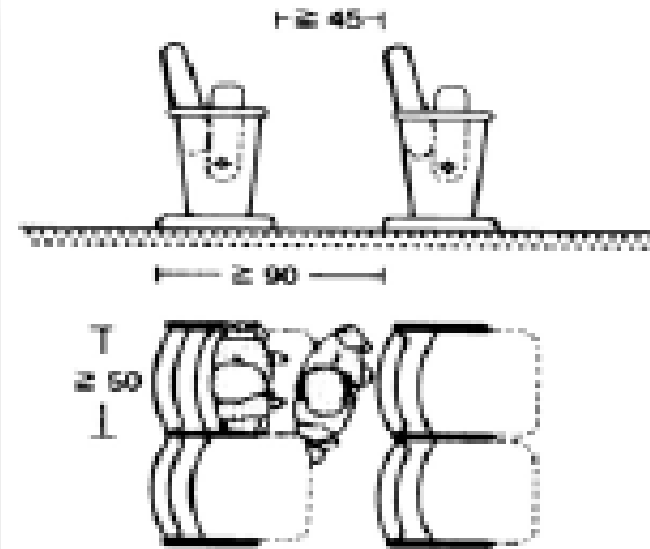
المسافات بين الصف والآخر



ابعاد الجزء الخاص بالكتابة لكل مقعد



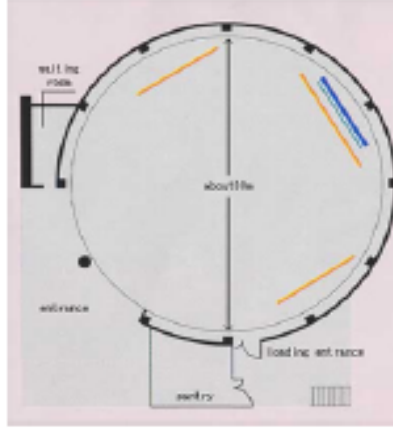
رسم يوضح الخلوص في حالة
وضع المقاعد بشكل مائل



- ① All seats apart from boxes must have fixed, self-operating folding seats with the above minimum dimensions

رسم يوضح المسافة بين كل مقعد والاخر

القاعة متعددة الاغراض



مثال لمسقط افقي للقاعة المتعددة الاغراض

القاعة المتعددة الاغراض	
السعة	نظام مدرسي 350 نظام مسرحي 650
المساحة	686 متر مربع
الطول	29.8 متر
العرض	29.38 متر
الارتفاع	8.4 متر
الحمل	500 كجم/متر مربع
نوع الارضية	ارضية من المطاط

جدول يبين المتطلبات الأساسية للقاعة



مثال لتوزيع الفرش بالنظام المدرسي



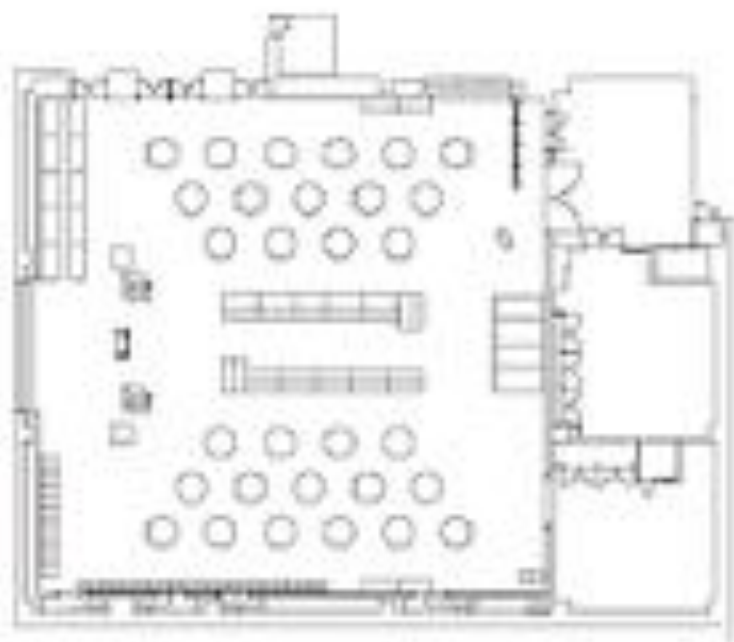
مثال لتوزيع الفرش لاستخدام

العرض الإلكتروني والمعارض

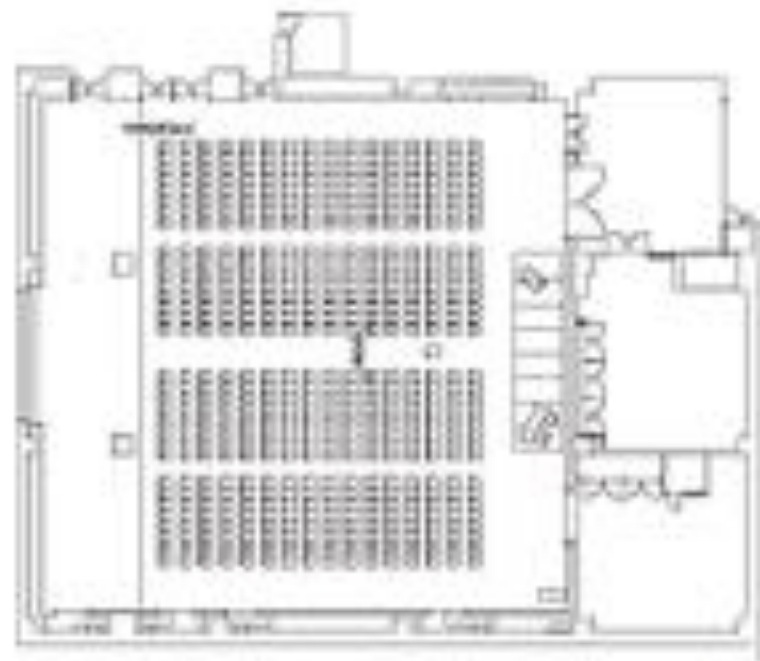
تختلف هذه القاعة عن الاخرى انها تصلح لاستخدامها لعدة اغراض وليس لغرض واحد محدد .

كما ان فرشها يمكن توزيعه بشكل مختلف ولا يمكن التقيد بنظام معين على حسب النشاط الذي يمارس في القاعة

من اهم مواصفات هذه القاعة ان ارضيتها تكون افقيه تماما لتناسب جميع الاغراض .




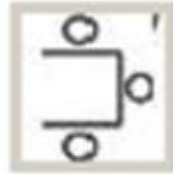
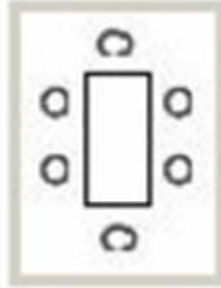
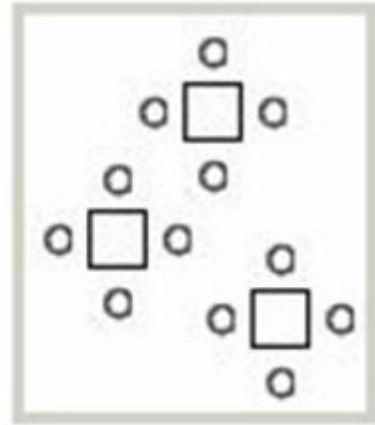
مثال لتوزيع الفرش لنظام الحفلات



مثال لتوزيع الفرش لنظام المسرح

قاعات السيمينار

هي قاعات تستخدم لعمل الاجتماعات او لغرض مادة معينة على الشاشات عرض خاصة فيها , ويوجد منها عدة انواع على حسب الاستخدام والنوع

Classroom	U-Style	Rectangular	Banquet
			

جدول يبين التوزيعات المختلفة للمقاعد في قاعة السيمينار

اشراطات الدفاع المدني

متطلبات الدفاع المدني لتصميم الفنادق ودور الضيافه لعدد نزلاء اكبر من 25 فرد
يجب اولا ان تستوفى هذه اشتراطات وضعتها اداره الوقايه بالمديرية العامه
للدفاع المدني ألا وهى:

1. جميع الممرات فى هذه المباني يجب ان تكون مفصولة عن الغرف بقواطع لها مقاومه حريق لا تقل عن 1 ساعه ولا يسمح بوجود اى فتحات غير محمية فى هذه القواطع , واذا اكن المبنى مدعم برشاشات تلقائيه بالكامل من الممكن ان تكون 1/2 ساعه.
2. يجب ان تزود كل غرفه بباب على الممر العام له مقاومه حريق 20 دقيقه.
3. لا يجوز عمل شراعات فوق ابواب النزلاء , اى طابق تحت منسوب صرف المخرج يكون مستخدما لغراض التخزين او الخدمات او التجهيزات او اى غرض غير السكن يحظر ان يتصل من خلال فتحات غير محمية بأى طابق مستخدم للسكن او لاستقبال او لأيواء الجمهور.

4. إذا زاد طول الممر عن 45 متر فيجب تقسيم مساحه الطابق بواسطة حاجز مانع للدخان الى احياز دخان بحيث لا تزيد المسافه بين اى غرفه من غرف النزلاء وبين المخرج من هذا الحيز عن 45 متر الا اذا:
 5. المبنى مزود برشاشات تلقائيه كامله
 6. كل غرفه من غرف النزلاء مزود بباب يقود مباشره للخارج , ويسرى ذلك ايضا على اى جناح بالفندق
 7. وفى مثل هذه النوعيه من المباني يسمح بالأتى :
 8. الفراغات او السلالم المكشوفه بشرط الا تصل بين اكثر من ثلاث طوابق من بينها طابق صرف المخرج.
 9. السلم الداخلى الذى يصل بين طابقين داخل جناح واحد.
 10. يخضع السماح بالمناور الداخليه غير المتصله بالسلطه المختصه.

11. خزانات مياه علويه وسفليه بسعه 30 متر 3 للمداد الواحد.

12. مقلوب مداد قطر 4 بوصة مار بثلاث ادوار.

13. مركب على المداد بكل دور حنفيه حريق 2.5 بوصة مورييس مجاور لها صندوق احمر اللون واجهه زجاجيه خرطوم مورييس 2.5 بوصة (30 م) قاذف متعدد الاغراض.

14. كل حنفيه اسفلها محبس بسكينه مستقله.

15. للخزانات العلويه مداد صاعد 2 بوصة لملئ الخزانات مركب عليه طرومبه حريق لرفع المياه لملئ الخزانات.

16. المداد الساقط 4 بوصة طرومبه تصريف 1500 لتر لكل دقيقه على ان يكون ضغط المياه لكل الادوار لا يقل عن 4 بار.

17. انذار تلقائي بأستخدام مكشقات الدخان.

18. لوحات ارشادية لمسالك الهروب.

19. واصله سياميز خارجيه لضخ المياه بواسطة عربات الاطفاء في حالات الطوارئ

20. اجهزة اطفاء يدويه يتم توزيعها تبعا لمواقع الخطوره سواء اكان جهاز كل 25 م او كل 50 م

21. تغطيه بالأطفاء التلقائي في حالات المساحه الكبيره او الارتفاعات .

اشتراطات مقاومة المبنى للحريق:

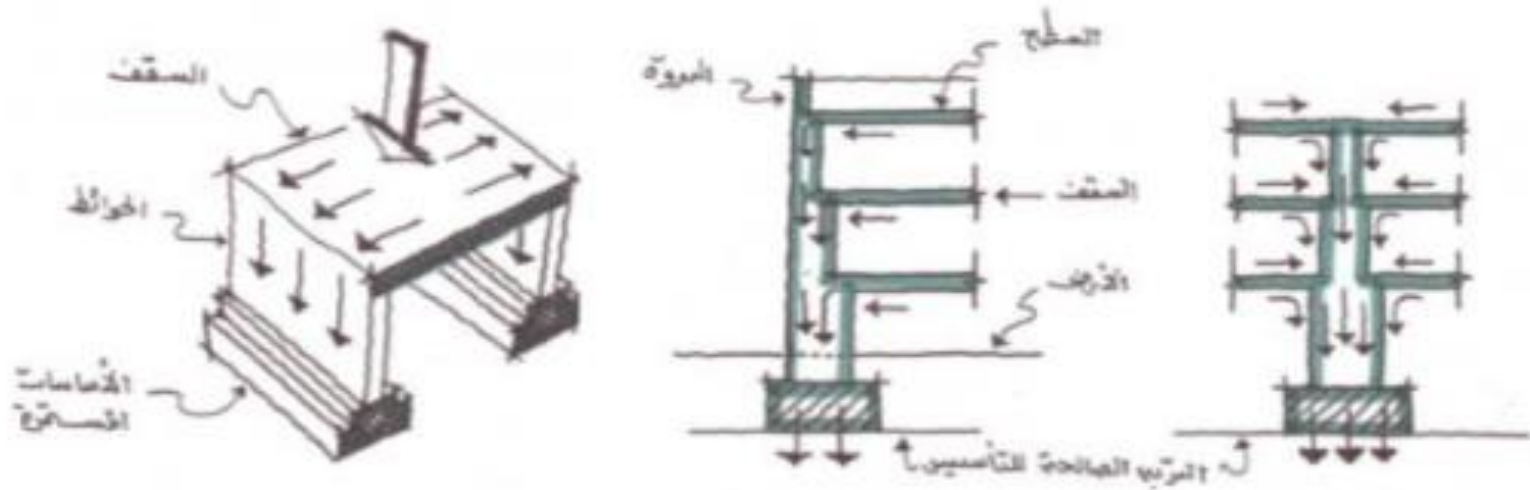
عدد ساعات مقاومة عناصر الإنشاء للحريق بالساعة	عدد الطوابق	مساحة الدور إذا كان المبنى على 3 شوارع (2م)	الحد الأقصى للمساحة الغير مقسمة بفواصل حريق رأسية بالبدروم (2م)	مقاومة الفواصل الرأسية لمقسمة للبدروم للحريق بالساعة	ملاحظات
3/4 ساعة	1 2 3	1800 1350 900	500 متر	3/4 ساعة	1-يسمح بأن يكون المبنى من النوع القابل للأحتراق بشرط موافقه السلطه المختصه 2-يجب ان تتوفر للأسقف المتوسطه مقاومه الحريق المطلوبه لعناصر الإنشاء 3-غير مطلوب مقاومه حريق محددده للسقف العلوى
1 ساعة	1 2 3 4 5 6	لا تحديد لا تحديد 6000 4500 3600 3000	500 متر	2 ساعة	1-يجب ان يكون المبنى من النوع غير قابل للأحتراق 2-يجب ان تستخدم الاسقف المتوسطه كفواصل حريق افقيه وان تكون لها مقاومه الحريق المطلوبه لعناصر الإنشاء فيماعد السقف الواقع فوق البدروم فيجب ان تكون له مقاومه حريق لمدته 2 ساعة 3-يجب الا تقل مقاومه ارضيه الشرفات الداخليه للحريق عن 3/4 ساعة 4-يجب الا تقل مقاومه السقف العلوى للحريق عن 3/4 ساعة
2 ساعة	لا تحديد	لا تحديد	500 متر	2 ساعة	1-يجب ان يكون المبنى من النوع الغير قابل للأحتراق 2-يجب ان تصمم الاسقف المتوسطه كفواصل حريق افقيه وان تكون لها مقاومه الحريق المطلوبه لعناصر الإنشاء 3-يجب الا تقل مقاومه ارضيات الشرفات الداخليه للحريق عن 1 ساعة 4-يجب الا تقل مقاومه السقف العلوى للحريق عن ساعة

طرق الانشاء و التغطيات المختلفة

المنشآت الفراغية				المنشآت الهيكلية	الحوائط الحاملة	وجه المقارنة
الجمالونات	الإطارات	الخيمية	القشرية			
<hr/>				20 دور	5 أدوار	حدود الارتفاع
30م	20م	40-30م	36-18م	8-3 متر		حدود التغطية
قاعة المحاضرات	قاعة متعددة الأغراض	موقف السيارات	قاعة المحاضرات	المبنى الرئيسي	الكافيتريا الخارجية	الاستخدام في المشروع

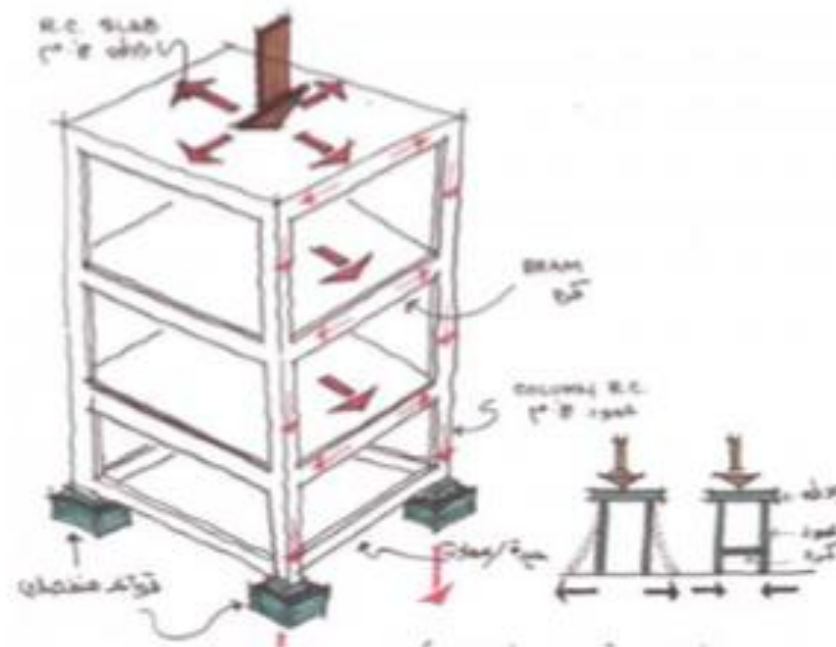
الحوائط الحاملة

- استعمل هذا النوع من الإنشاء بكثرة قبل انتشار الخرسانة
- الإنشاء بالحوائط الحاملة تتقل الأحمال الحية و الميتة من خلال (السقف – الحوائط – الأساسات) ثم إلى التربة.



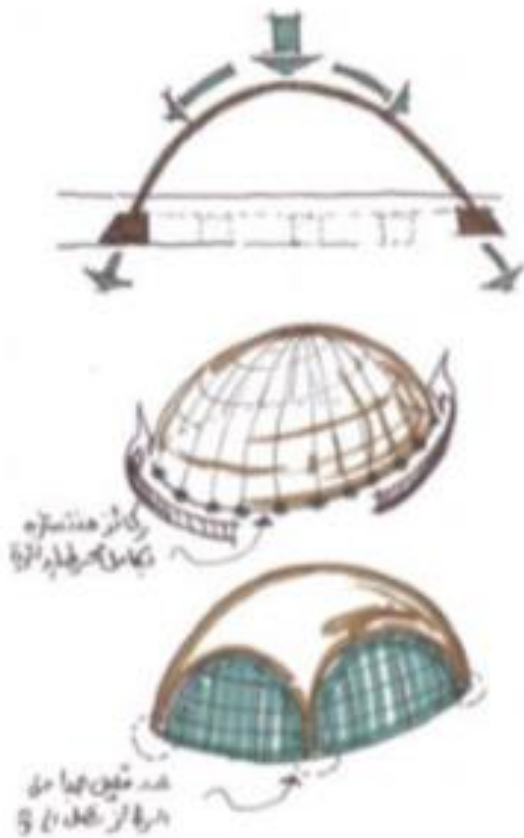
المنشآت الهيكلية

تنتقل الأحمال من خلال عناصر هذا النوع من المنشآت :
(الأسقف – الكمرات – الأعمدة - القواعد) ثم تنتقل إلى التربة.



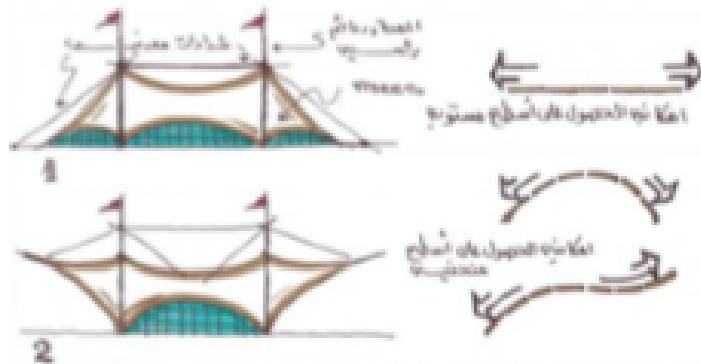
المنشآت القشرية

- هذا النوع من المنشآت يقاوم الأحمال من خلال قشرة خارجية (لا يوجد بلاطة/كمرة/أعمدة) كلها قطعة واحدة..
- يتميز هذا النوع بأسطح ذات سمك قليل بالمقارنة بالمنشآت الأخرى
- لا يستعمل السطح في التحميل بل يستخدم فقط في تحديد الفراغ الداخلي فقط
- هذا النوع يرتكز على الدائرة بالكامل على التربة



المنشآت الخيمية

- تتميز هذه الطريقة باستخدام مواد تتميز بالمرونة و اللدونة بحيث يسهل الحصول على أسطح منحنية و عادة يكون مواد ألياف صناعية fibers أو أقمشة مقاومة لنفاذية المياه
- تعتمد هذه الطريقة على وجود دعائم رأسية (خرسانة مسلحة/حديد/شدات معدنية تعمل على شد البلاطات أو الأغطية الخيمية نحو الدعائم الرئيسية

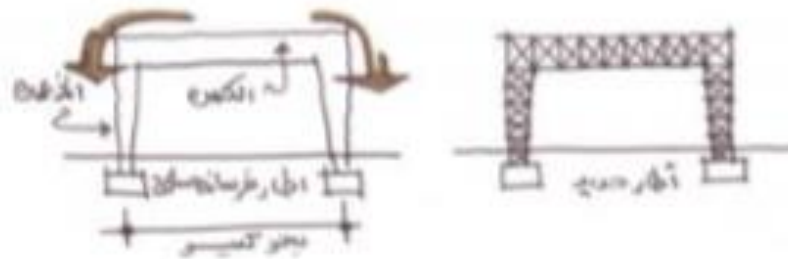


مثال: 1- أسلوب التغطية في المدينة الألومينية بميونخ – ألمانيا

2- مطار الملك عبد العزيز بمدينة جدة – المملكة العربية السعودية

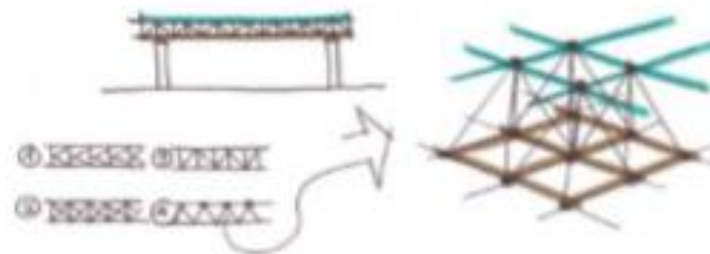
المنشآت الاطارية

- يتميز هذا النوع من المنشآت بصلابة و باليحمور الواسعة
- يمكن إنشاء الإطارات frams من الخرسانة المسلحة أو الحديد



الجمالونات

- 1- يستخدم الحديد في إنشاء الجمالونات بتصميمات مختلفة
- 2- هذا النوع من المنشآت يتميز بالحصول على فراغات ببحور واسعة



الاشتراطات الفنية لمواقف السيارات

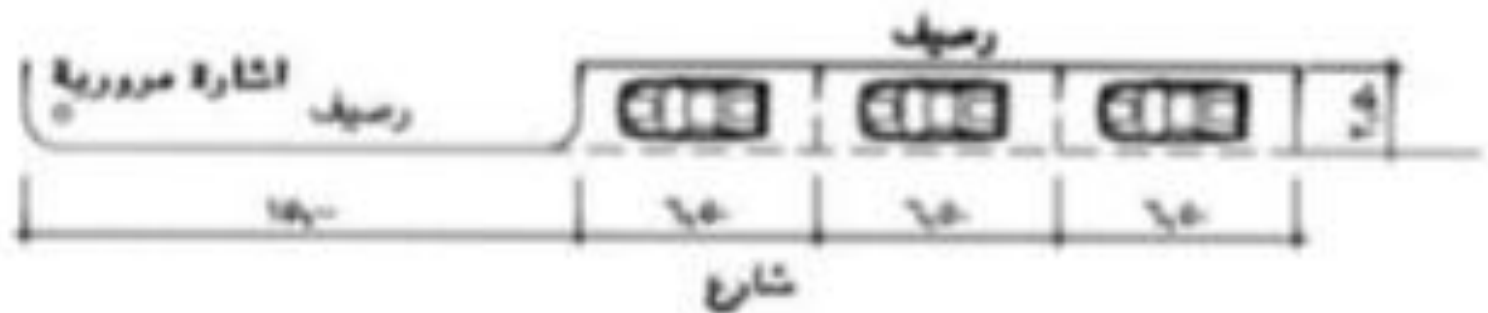
تخطيط و تصميم المواقف بجوار الارصفة

يمكن تقسيم المواقف التي توجد إلى جانب الأرصفة بالشوارع إلى نوعين : المواقف الموازية ، والمواقف المائلة . ويشترط لكل نوع ما يلي:

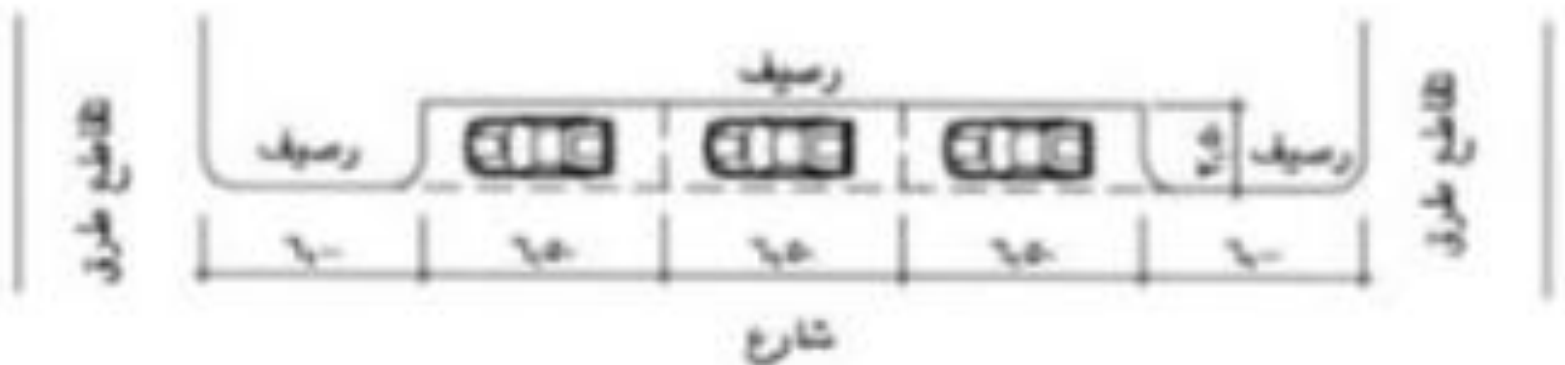
تخطيط و تصميم المواقف الموازية:

تعتبر المواقف الموازية من أكثر التصميمات المستخدمة في المواقف التي توجد إلى جانب الأرصفة ، ويشترط فيها الآتي، شكل رقم (1-4-2) وشكل رقم (2-4-2):

1. المسافة من تقاطع الطرق وأول سيارة لا تقل عن 6.00 متر في الطرق الثانوية، و لا تقل عن (15) متر في الشوارع الرئيسية.
2. المسافة المخصصة لوقوف السيارة الواحدة في المواقف الموازية هي (6.5) متر.
3. الحد الأدنى لعرض المسار في اتجاه واحد الذي يسمح فيه بالمواقف الموازية التي توجد إلى جانب الأرصفة 5.5م في كل اتجاه (يشمل 2.5م للمواقف، 3م حركة المركبات).



١ - الحد الأدنى لابعاد المواقف الطولية (المتوازية) من تقاطعات الطرق الرئيسية

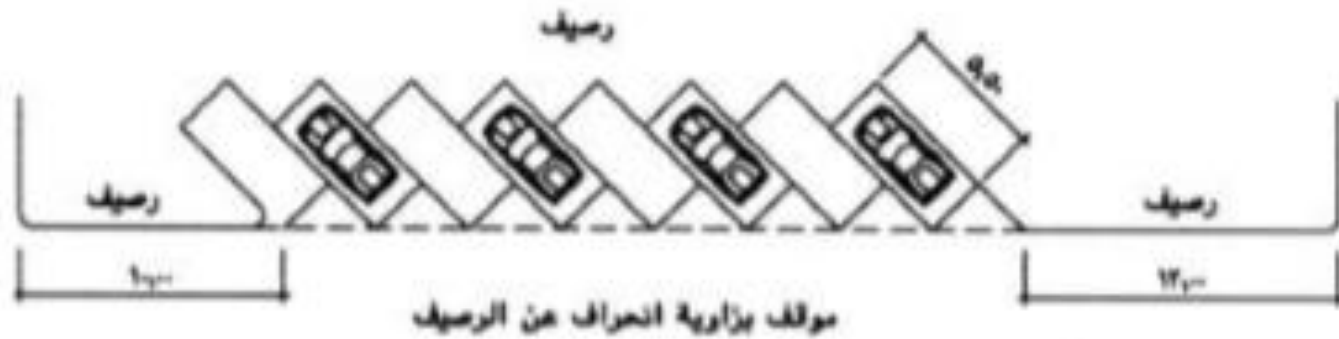


أبعاد المواقف المتوازية في الشوارع

تخطيط وتصميم المواقف المائلة:

تعتبر المواقف المائلة بشكل عام من المواقف الغير مستحسنة بجانب الأرصفة ، وعادة ما تستخدم هذه المواقف في قطع الأراضي التي تخصص مواقف للسيارات، وإذا ما استخدمت في الشوارع فإنه يتعين أن تكون الشوارع عريضة ولا تحمل سوى أحجام بسيطة من الحركة ، ويشترط فيها الآتي شكل رقم (2-4-3):

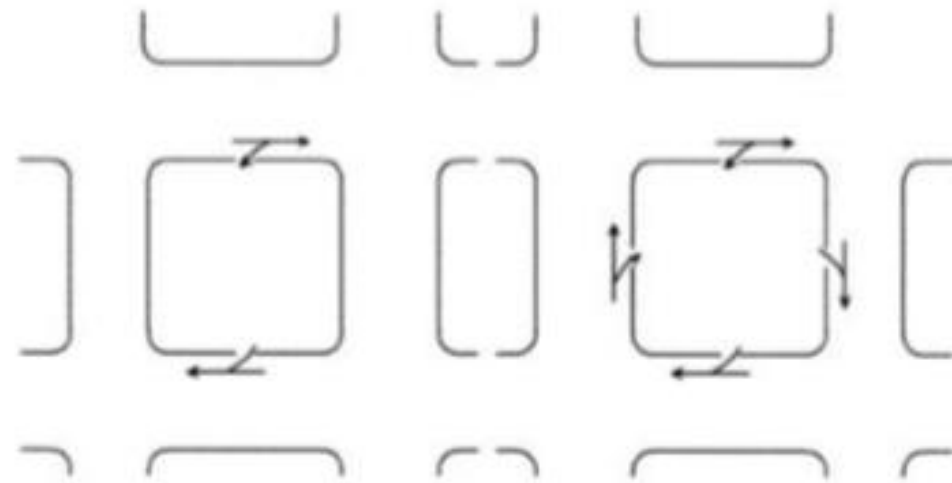
1. الحد الأدنى لبعد المواقف المائلة عن تقاطعات الطريق هي (9) أمتار في بداية الطريق، و(12) متراً في نهاية الطريق.
2. المسافة المخصصة لوقوف السيارة الواحدة في المواقف المائلة هي 5.5م.



الحد الأدنى لبعد المواقف المائلة عن تقاطعات الطرق

المدخل والمخرج:

1. يجب أن تكون المدخل والمخرج بعيدة عن تقاطعات الشوارع حتى لا تؤثر على حركة المرور.
2. يجب أن تحقق المدخل والمخرج تجنب التعارض مع حركة المرور العادية في الشوارع.
3. يجب وضع المدخل والمخرج في الجانب الأيمن وسط المباني بالشوارع شكل رقم (2-4-4).
4. في حالة كون الشارع اتجاه واحد فإنه يقترح أن يكون المدخل والمخرج يسار الشارع ، لأن حركة الدوران لليسار أسهل من حركة الدوران لليمين ، فضلاً عن أن مسافة الرؤية بالنسبة للدوران لليسار أفضل منها في الدوران لليمين.
5. يجب ألا يقل عرض المدخل أو المخرج عن (3.5) متر.
6. في حالة ما إذا كان المدخل والمخرج معاً من فتحة واحدة فلا يقل عرض الفتحة عن (7.5) متر ويوضع فاصل لحركة المرور لا يقل عن (50) سم.



أ- مدخل و مخرج متضلعان



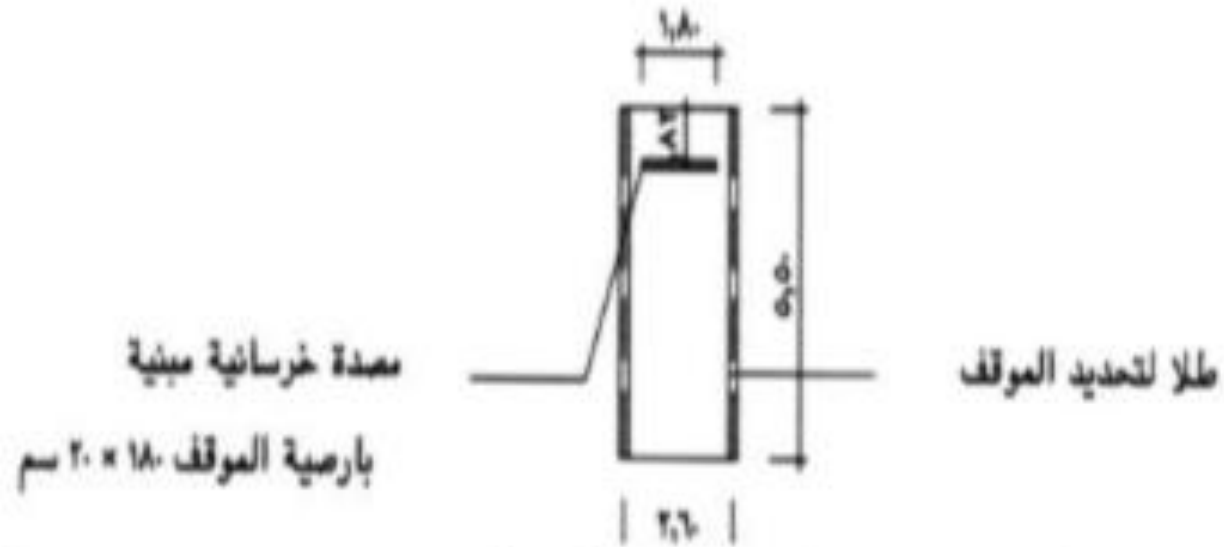
ب- مدخل و مخرج مشترك

أمثلة لبعض المخططات الممكنة لمدخل ومخرج قطع الأراضي المخصصة للمواقف

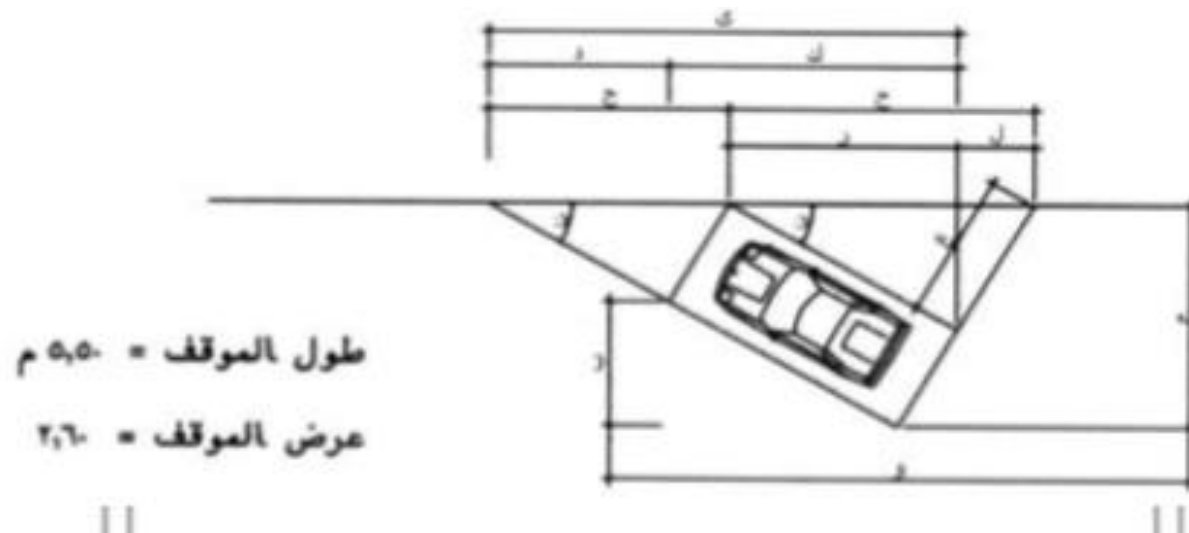
معايير هامة لتخطيط و تصميم المواقف

الأبعاد

1. يجب أن تؤمن المساحة المخصصة للسيارة الواحدة (سيارة الركاب العادية **PASSENGER CAR**) بحيث تضمن سهولة حركة السيارة عند دخولها للموقف وخروجها منه.
2. الأبعاد التالية توضح الحد الأدنى للأبعاد المناسبة لوقوف أي نوع من أنواع سيارات الركاب العادية وكما هو موضح بالشكل رقم (2-4-5).
3. في حالة الوقوف المائل، يكون الطول = (5.50) متر، و العرض = (2.6) متر.
4. في حالة الوقوف الموازي يكون الطول = (6.50) متر، و العرض = (2.5) متر.
5. أبعاد الموقف بزاوية انحراف (ن) عن الرصيف: وهي الأبعاد التي تساعد المصمم على استنتاج المسافات والمساحات التي تشغلها السيارات بعد تحديد زاوية الانحراف المطلوبة، وكما هو موضح بالشكل رقم (2-4-6)، و جدول رقم (2-4-1).



الحد الأدنى للمساحة المخصصة لوقوف سيارة ركاب عادية



المسارات:

وتضمن الأبعاد المناسبة لحركة السيارات بالمواقف ودخولها للمساحات المخصصة للوقوف والخروج منها دون حدوث أي معوقات مرورية ، ويراعى عند تنفيذها الضوابط التالية:

1. علاقة زاوية انحراف المواقف بعرض المسارات كما هو موضح بالجدول رقم (2-4-2).
2. يجب ألا يقل عرض المسارات الأخرى بالمواقف في اتجاه واحد عن (4.5) متر.

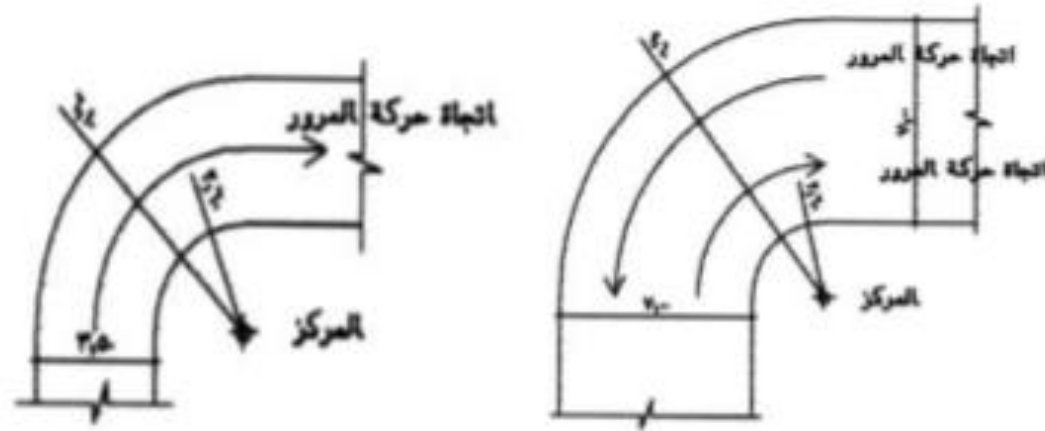
زاوية الإنحراف:

تتراوح زاوية انحراف موقف السيارة بين (0° و 90°) وزوايا الانحراف التي يغلب استخدامها هي (0° ، 30° ، 45° ، 60° ، 75° ، 90°) ويقصد بزاوية (0°) الموقف الموازي للرصيف.

المنحنيات:

ويجب أن تكون أبعادها مناسبة لدوران السيارات وانعطافها بأمان داخل الموقف وعند الدخول له والخروج منه وهي كما يلي:

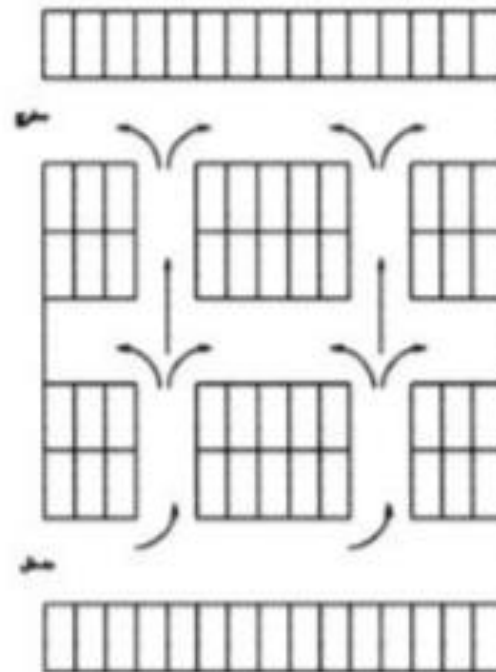
1. منحنى ذو اتجاه مروري واحد: ويراعى أن تكون أبعاده كما هو موضح بالجدول رقم (2-4-4-3) وشكل رقم (2-4-7).
2. منحنى ذو اتجاهين: وتكون أبعاده كما هو موضح بالجدول رقم (2-4-4-4) والشكل رقم (2-4-8) وفي هذا النوع يلزم الفصل بين حركة المرور في المنحنى بحيث لا يزيد الفاصل عن (1.00م).



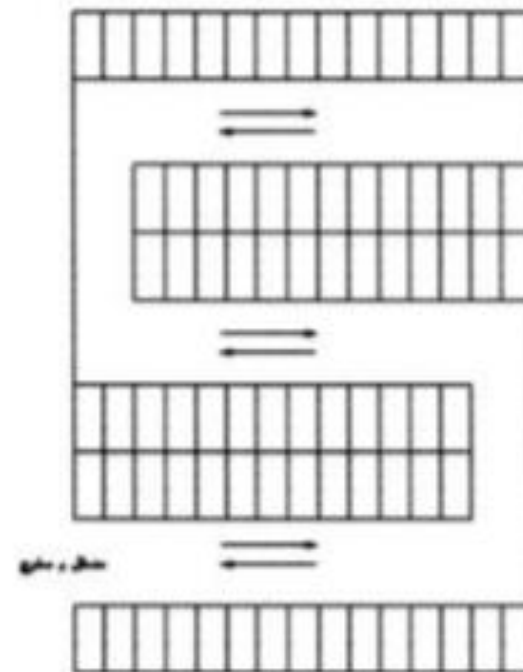
مسقط أفقي يوضح منحنى ذا اتجاه واحد مسقط أفقي يوضح منحنى ذا اتجاهين

حركة السيارات داخل الموقف:

يجب أن تكون حركة دوران السيارات قصيرة وآمنة ، كما يتعين أن تجعل جميع أماكن الوقوف المتوفرة ملحوظة.



١- الفضل للمواقف المحجوزة



١- الفضل للمواقف العامة

مثال يبين كيف يمكن تقصير حركة السيارات
وفي الشكل أ يتطلب التصميم البحث في مساحة أكثر طولاً من الشكل (ب) ولذلك
فإن الشكل ب أكثر ملائمة لقطع الأراضي المخصصة للمواقف

المواصفات	البنود
مينى مستقل او جزء من ميني له مدخل خاص	1. المبنى
موقع جيد	2. الموقع
مدخل مشترك للنزلاء والحقائب والعاملين والبضائع	3. المدخل
يلزم وجود صاله استقبال	4. الاستقبال
يستحسن توفر صاله متعددده الاغراض	5. صالات الحفلات
مصاعد فى حاله وجود اكثر من ثلاث طوابق	6. المصاعد
مياه ساخنه فى جميع الغرف و دورات المياه العامه	7. المياه الساخنه
50% على الاقل من الغرف بها حمام (مغطس او حمام قدم) – مرحاض – حمام عام لكل 5 غرف على الاقل – دورة مياه عامه لكل 5 غرف بدون حمام بحد ادنى 2 لكل طابق – حوض للأغتسال بيباقى الغرف – ستاره حول المغطس – مرآه ورف فوق حوض الغسيل وايضا مصباح – صابون حمام – قوطه وجه – قوطه يد لكل نزىل – ورق تواليت – علاقه للقوطه – شماغه ملابس – فيشه كهرباء 110/220 فولت	8. حمامات الغرف
مساحه الحمام فى حدود 3 م2	9. مساحه الحمامات
يستحسن توفر راديو و موسيقى داخلية بالغرف	10. الراديو والموسيقى الداخليه
75% من الغرف بتليفون – كابينه تليفون بالصاله او بالقرب منها	11. تليفونات الغرف

تقييم مستوى الفنادق الفنادق فئة النجمتين

12. خدمة التلكس والبرق	يستحسن توفر خدمة التلكس والبرق
13. تكييف الهواء	امكانيه توفير التدفئة والتهويه
14. اجهزة التليفزيونات	يستحسن توفر اجهزة التلفزيون بالغرف
15. مساحة الغرف	9 م ² للغرفة المفردة و 12 م ² للمزدوجه (بدون المدخل والحمام والبالكا)
16. عدد الغرف	لا تقل عن 35 غرفة
17. مساحة الصالونات والابهاء	مساحة 1.75 م ² نصيب الغرفة الواحده
18. دورات مياه عامه	يلزم توفر دورات مياه عامه للزائرين
19. حمام السباحه	يستحسن توفره
20. صاله الاحتفالات	يستحسن توافرها
21. صالات الطعام	يلزم وجود صاله طعام فى حدود 1.5 م ² نصيب الغرفة الواحده
22. خدمه البريد و استبدال العمله	يلزم توفر خدمه البريد يستحسن استبدال العمله
23. توفير الراحة من الضوضاء	مستوى عزل جيد
24. خدمه الغرف	يستحسن توفر خدمه الغرف
25. الكافتريا	يستحسن وجود كافتريا
26. تلاجاجات الغرف	يستحسن وجود تلاجاج صغيره فى جميع الغرف
27. استدعاء النزلاء	يستحسن وجود نظام خاص لاستدعاء النزلاء
28. موقف السيارات	يستحسن وجود مكان مناسب لانتظار السيارات

29. المحلات	يستحسن توفر صالون حلاقه (رجالي) – محلات للحلاقه وما شابهها كالكتب والصحف والمجلات ومعدات التصوير – مكتب للخدمات السياحيه
30. قاعه الطعام واسترحه للعاملين	يستحسن توفرها
31. الاثاث والمفروشات	اثاث ومفروشات تناسب درجه الفندق
32. الوقايه من الحريق	يلزم توفر الوقايه من الحريق طبقا للأشتراطات العامه
33. الخدمه الطبيه	يلزم توفر الاسعافات الاوليه ويستحسن توفر الخدمه الطبيه العلاجيه
34. خدمه الغسيل والكي	يستحسن توفر خدمه الغسيل والكي
35. حفظ الحقايب	تسهيلات ترك الحقايب والمتاع
36. الخزائن	من المستحسن وجود صناديق مستقله بخزائن لأيداع الاشياء الثمينه
37. النوافذ	ستائر سميكه مزدوجه على النوافذ لتجنب الضوء
38. غرف النوم	سرير مفرد 195 x 90 سم – سرير لشخصين 195x130 سم كوميدينو بجانب كل سرير – تراييزه دولاب ملايس – كرسي عادي لكل نزيل – قطعه صغيره من السجاد او الموكيت بجانب كل سرير – سله مهملات – طفايه سجاير
39. الادوات الكهربائيه	مفاتيح منفصله للسقف – امكانيه توفير الكهرباء عند انقطاع التيار الكهربى
40. سونا وصاله جمنازيوم	يستحسن وجودهما
41. خدمه السكيرتاريه	يستحسن توافرها

المواصفات	النقد
مبنى مستقل	1 - المنسى
موقع جيد جداً	2 - الموقع
مدخل رئيسي للترلاء ومدخل للعاملين والضياع	3 - المدخل
صالة استقبال بها خدمة 24 ساعة.	4 - الاستقبال
يلزم توافر أكثر من صالة متعددة الأغراض	5 - صالات الحفلات
مساعد في حالة وجود أكثر من طابقين للترلاء وأخرى للخدمة	6 - المصاعد
مياه ساخنة في جميع الغرف ودورات المياه العامة	7 - المياه الساخنة
حمام كامل لو كس في جميع الغرف ومغطس طوله 1.60 م - ستارة حول المغطس - مرآة ورف فوق حوض الغسيل وأيضاً مصباح - صابون حمام - بشكير حمام - فوط حمام - فوط يد - منشفة للأرجل - ورق تواليت - ورق مناديل - طفاية سحائر - علاقة للفوط - شماغة ملابس - سلة مهملات - قيشة كهرباء 220/110 فولت	8 - حمامات الغرف
مساحة الحمام في حدود 4.5 م ²	9 - مساحة الحمامات
راديو وموسيقى داخلية لجميع الغرف بجانب السرير يتحكم في تشغيلها التزبل	10 - الراديو والموسيقى الداخلية
تليفونات في جميع الغرف للاتصال الداخلي والخارجي المباشر وتسهيلات تليفونية في الأماكن العامة	11 - تليفونات الغرف
يلزم خدمة التلكس والبرق	12 - خدمة التلكس والبرق
تكييف هواء مركزي لجميع الغرف والصالات يوفر درجة حرارة من 18 - 25 درجة	13 - تكييف الهواء
تليفزيون ملون في جميع الغرف	14 - أجهزة التليفزيونات
لا تقل عن 50 غرفة	15 - عدد الغرف
12 م ² للمرفة المربعة و 16 م ² للمردوجة (بدون المدخل والحمام والبلاكار)	16 - مساحة الغرف
مساحة 2.75 م ² نصيب الغرفة الواحدة	17 - مساحة الصالونات والأبهاء
في الطوابق التي بها صالات عامة (رجال - سيدات)	18 - دورات مياه عامة
من المستحسن توافره	19 - حمام السباحة
يستحسن وجودها	20 - صالة احتفالات
يلزم وجود صالات الطعام في حدود 3 م ² نصيب الغرفة الواحدة	21 - صالات الطعام
يلزم توافر خدمة البريد ويلزم توافر استبدال العملة	22 - خدمة البريد واستبدال العملة
توافر جميع الاحتمالات الفنية لضمان العزل التام	23 - توفير الراحة من الضوضاء
توافر خدمة الغرف 24 ساعة يومياً	24 - خدمة الغرف
يلزم وجود كافيتريا بها خدمة 16 ساعة	25 - الكافيتريا
يلزم وجود ثلاثة صغيرة في جميع الغرف	26 - نلاحات الغرف
يلزم وجود نظام خاص لاستدعاء التزل أو المخاطبة العامة	27 - استدعاء التزل
يلزم وجود مكان مناسب لانتظار السيارات	28 - موقف السيارات

الفنادق فئة 4 نجوم

المواصفات	البند
صالون حلقة (رجالي) - محلات للهدايا وما شابهها كالكتب والصحف والمجلات ومعدات التصوير - مكتب للخدمات السياحية	29 - المحلات
يلزم وجود قاعة طعام واستراحة للعاملين	30 - قاعة طعام واستراحة للعاملين
أثاث ومفروشات تتناسب ودرجة الفندق	31 - الأثاث والمفروشات
لا بد من وجود جهاز إنذار من الحريق وعدد كاف من الأجهزة موزعة في الأماكن العامة وأماكن الخدمة وسلام كافية للهروب	32 - الوقاية من الحريق
يلزم توافر الخدمة الطبية العاجلة.	33 - الخدمة الطبية
يلزم توافر خدمة الغسيل والكي	34 - خدمة الغسيل والكي
تسهيلات ترك الحقائب والمتاع	35 - حفظ الحقائب
من المستحسن وجود صناديق مستقلة مصفحة لإيداع الأشياء الثمينة	36 - الخزائن
ستائر سمكية مزدوجة على النوافذ لتحجب ضوء الشمس	37 - النوافذ
سرير مفرد 1.95×0.90 م - سرير لشخصين 1.95×1.30 م - كومودينو بجانب كل سرير -	38 - غرف النوم
ترابيزة دولاب ملابس - كرسي عادي لكل نزيل - قطعة صغيرة من السجاد بجانب كل سرير سلة للمهمات - طفاية سحابر	
مفاتيح منفصلة للسقف مع إمكانية توفير الإضاءة عند انقطاع التيار الكهربائي	39 - الأدوات الكهربائية
توجد	40 - سونا وصالة جمنيزيوم
توجد	41 - خدمة السكرتارية

تحليل لبعض الامثلة



تحليل لبعض الامثلة



1- الاتصال الرأسي ويتمثل في السلالم والمصاعد ومن تحليل المسقط الأفقي : نستنتج ان اماكن السلالم لابد ان تبعد مسافة كافية عن ابواب الغرف او الاجنحة منعا للوضاء وتحقيقا للخصوصية ونفس الوضع للمصاعد.

2- الاتصال الأفقي: ويتمثل في الطرقات مثل ما في الصورة حيث يتم توزيع الغرفات علي يمين ويسار الطريقة.

- بالنسبة للغرف يجب ان تطل علي المنظر الخارجي للمبني بغض النظر عن التوجيه ويفضل وضع الحمام بجوار باب المدخل للغرفة.

- اما بالنسبة للاجنحة فهي تتكون من جزأين: جزء معيشة داخلية وجزء للنوم ، ويجب ان تكون منطقة النوم محمية بمعني ان تحتفظ بالخصوصية بحيث تكون منطقة المعيشة هي التي تواجه باب المدخل للجناح مباشرة.

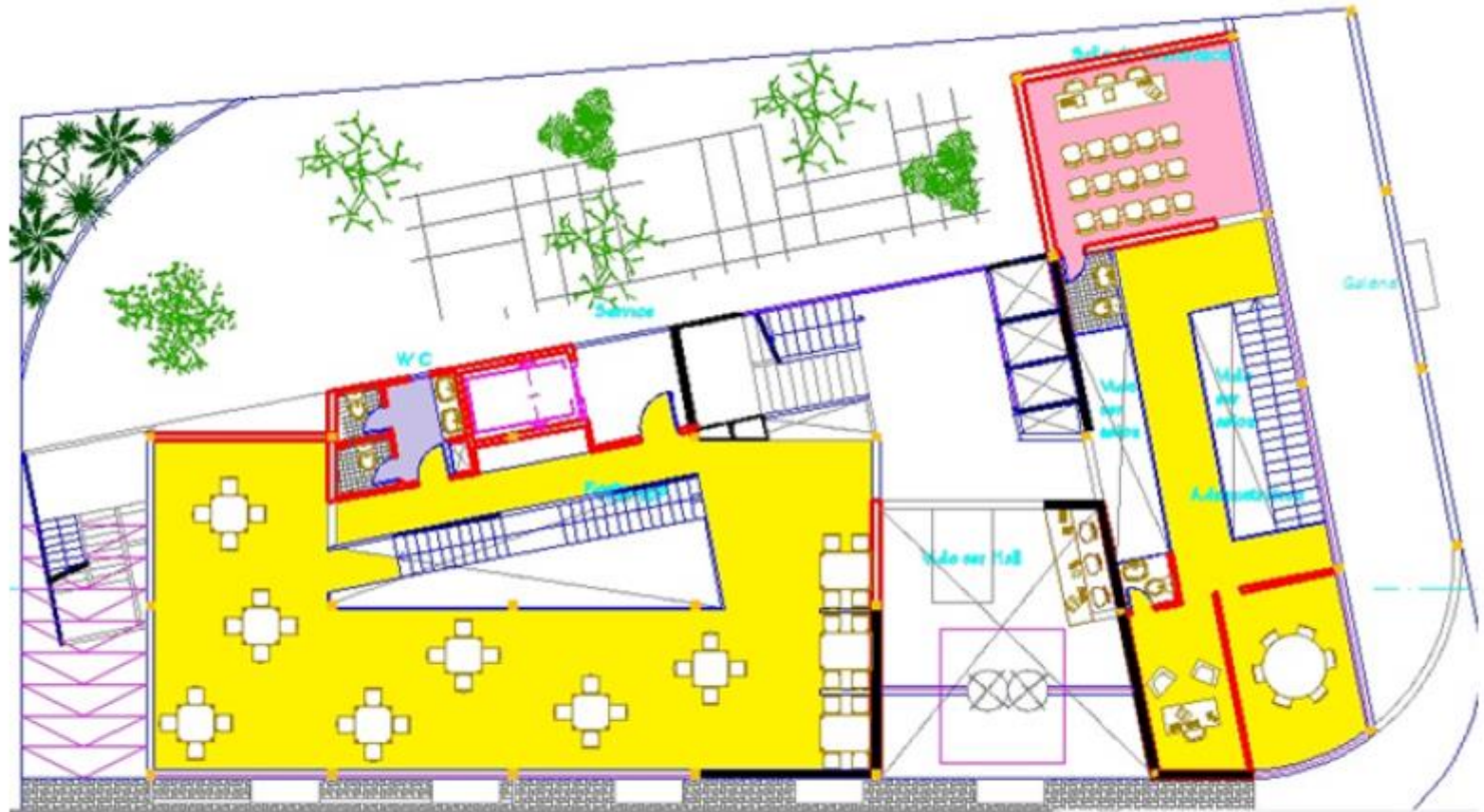
- بالنسبة لغرفة الاجتماع والسينما يفضل ان تكون منعزلة تماما وبعيدة عن اي وضاء سواء من السلم او غرف الصالون او المطعم والمطبخ

حيث تعتبر منطقة منفصلة تقريبا ، وبالطبع لابد من ان تحتوي حمام ، ولا يشترط التوجيه ناحية المنظر الخارجي حيث انها تكون غرفة معتمة في الغالب وغلاقة النوافذ نظرا لتشغيل اجهزة العرض الالكترونية بروجيكتور.

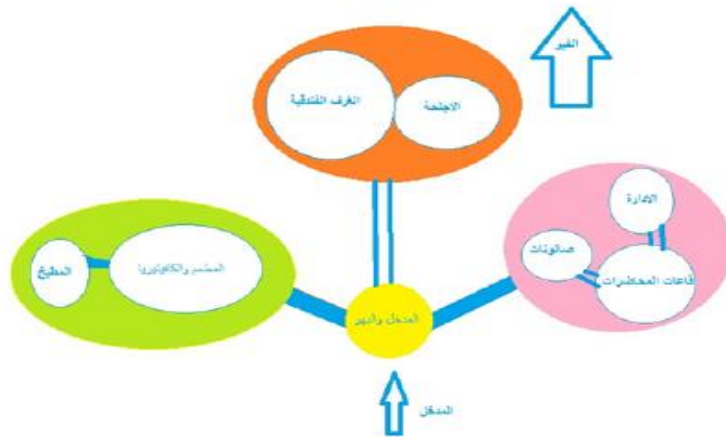
- والصالونات لابد ان تعامل بخصوصية وان تبعد عن المطعم والمطبخ واماكن الازدحام والوضاء.

يبين هذا القطاع عناصر الاتصال الراسي للفراغات وكذلك سلم الطوارئ على اليسار تبعا لمتطلبات هيئة الدفاع المدني كام انا المدخل وبهو الاستقبال يتميز بسقف عالي قد يكون دور او دورين ليعطي الاحساس بالفخامة

تحليل لبعض الامثله



تحليل لبعض الامثلة



وفي هذا المثال:
نلاحظ المدخل وبهو الاستقبال وكونترات الاستقبال، ثم تأتي منطقة الصالونات يسار الاستقبال، والمطعم بعيد تماما عن الصالونات وملحق بية حمام ومرتبطة بعلاقه وثيقة بالمطبخ، حيث تجهيز الطعام، والمطبخ مرتبط بالمخزن بعلاقه ملاصقة تكاد تكون فراغ واحد، ويكون المخزن له سلم داخلي متصل بالبدر وملة مدخل من خارج المبنى

فندق ياس



المكان : ابو ظبي – الامارات

المساحة : 85000 متر مربع

المعماري : asymptote architecture

يعتبر فندق ياس احد الملامح الرئيسية للتطور
الامارات العربيه

الموقع : يقع على جزيرة ياس على مقربة من ملعب دولي للجولف و مرسى
يستوعب 143 قارب وناد لليخوت



يستوعب الفندق كافة عناصر
الحداثة والمعاصرة في
تصميمه الداخلي اما من
الخارج روعي ان يكون
متجاوب ومنسجم مع البيئه
المحيطة له

يتالف هذا الفندق من مبنيين
منفصلين يربط بينهما جسر
معلق فوق مضمار السباق

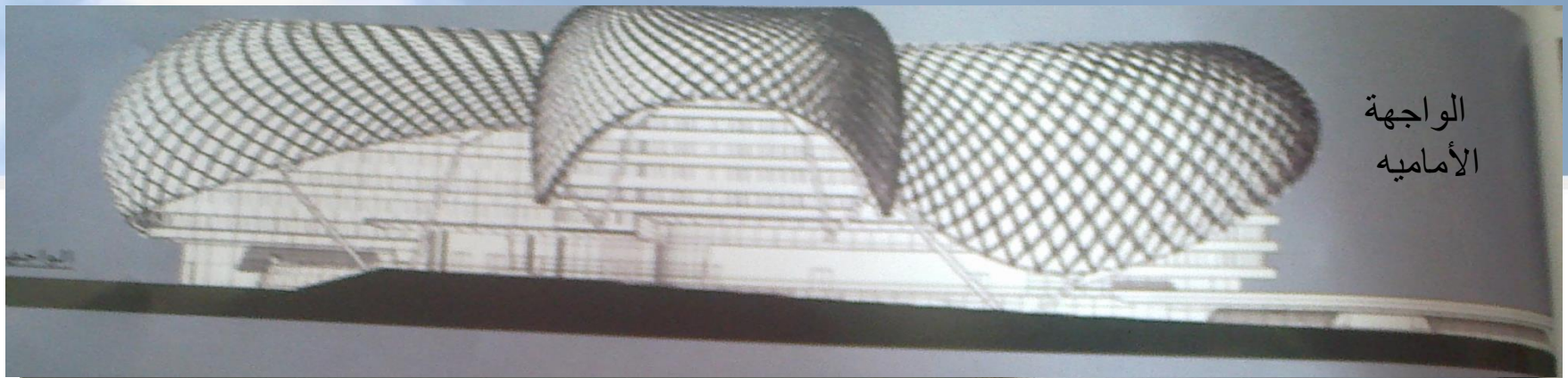


يضم الفندق 499 غرفة مساحتها
من 53.5 متر الى 4.9 متر مربع
الى جانب 252 غرفة دوبلكس
و 71 غرفة مارينا دوبلكس
و 101 غرفة للتنفيذين
و 13 جناح دوبلكس و 13 جناح
ياس جراند و 37 جناح للتنفيذين
و 5 اجنحة ايلاند و 5 اجنحة مارينا

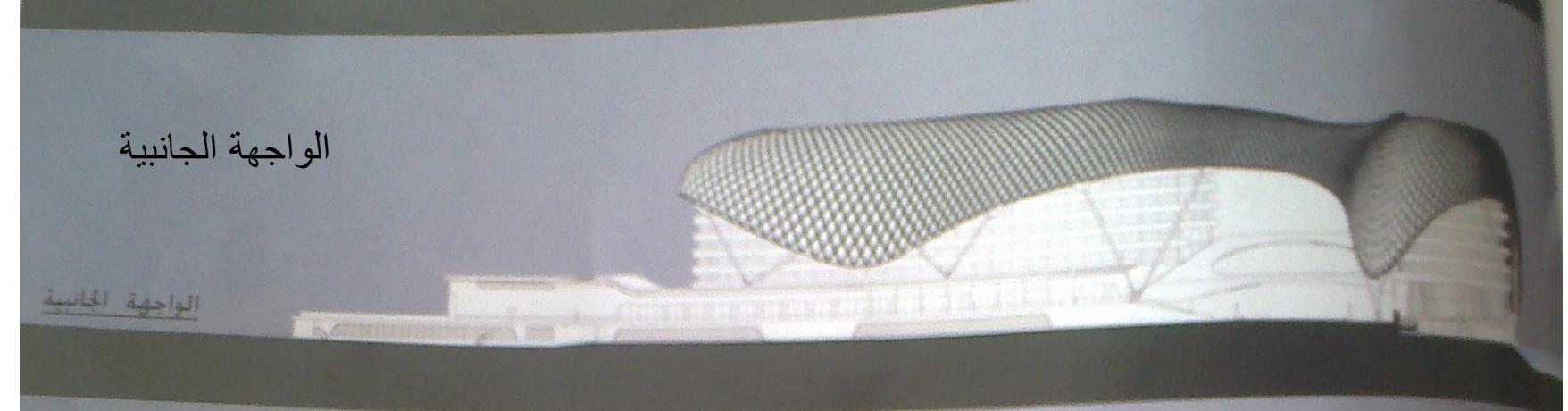
وجناحين رئاسيين وصالة رياضية كاملة التجهيز

تبلغ المساحة الاجماليه المخصصه لاقامه المناسبات و عقد المؤتمرات 962 متر
مربع

يشمل ذلك قاعه كبيره تبلغ مساحتها 509 متر مربع وتتسع لحوالي 600 شخص

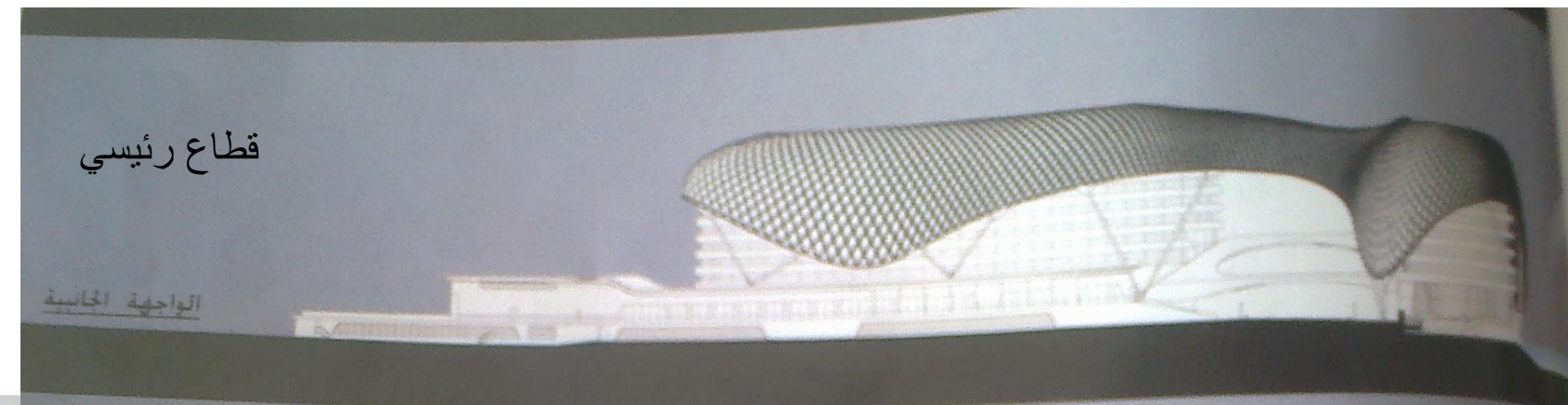


الواجهة
الأمامية



الواجهة الجانبية

الواجهة الجانبية



قطاع رئيسي

الواجهة الجانبية

صورة توضح شكل
المبنى من الخارج



Enzo Hotel



Manuelle Gautrand Architects: المصمم
الموقع : باريس

اخذ الفندق هذا الشكل ليتناسق مع طبيعة المباني
المحيطة
و قد اوحى تشكيل كتلة الفندق بالديناميكية

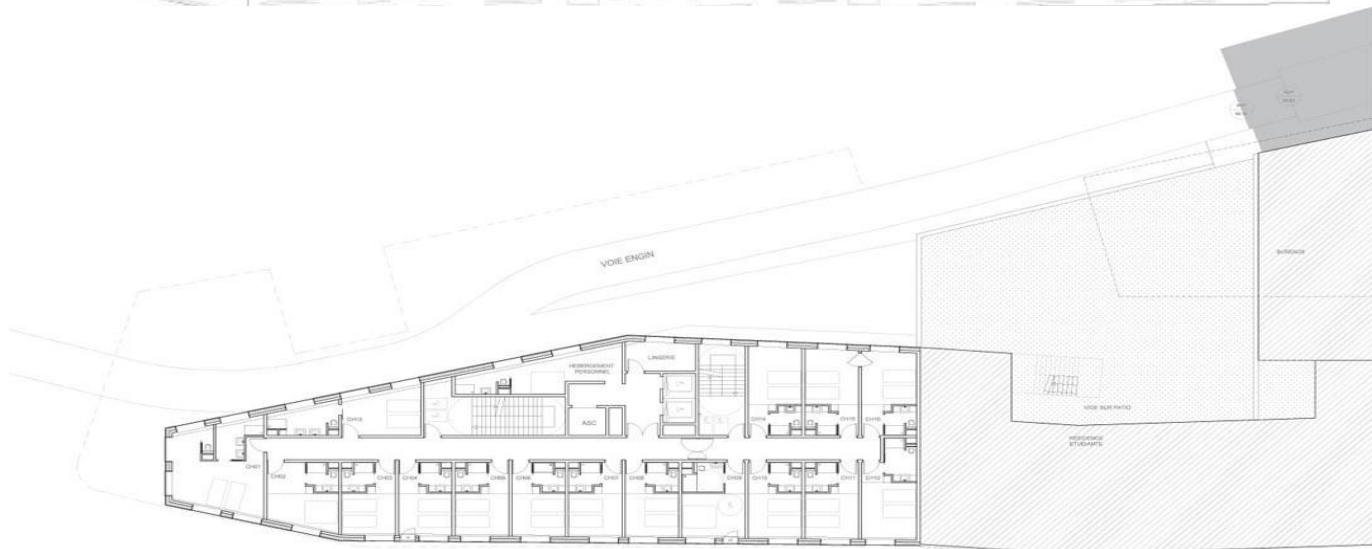
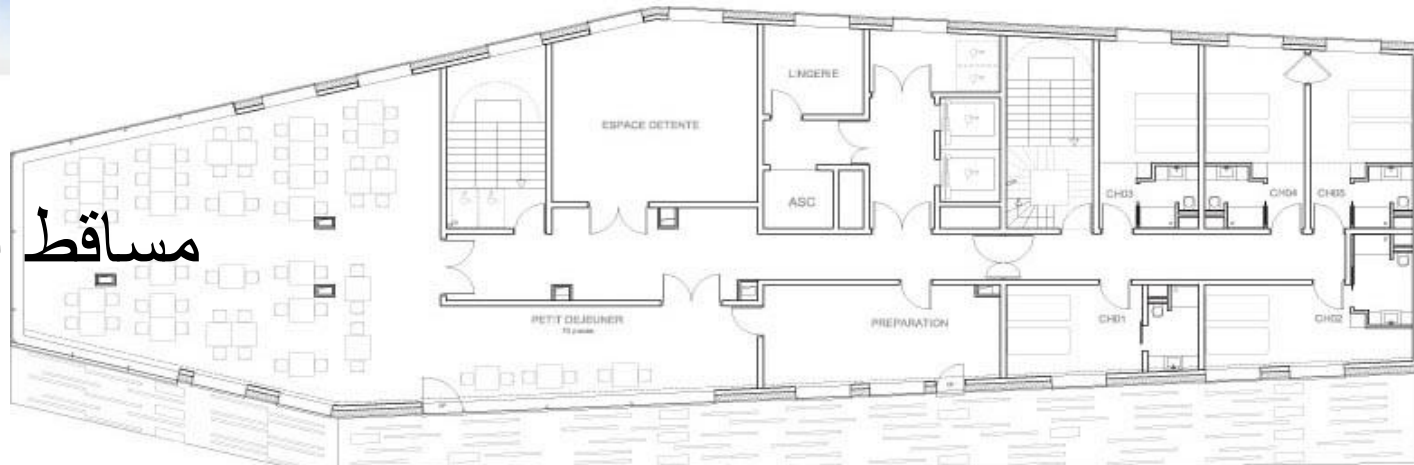
صورة توضح شكل
المبنى من الخارج



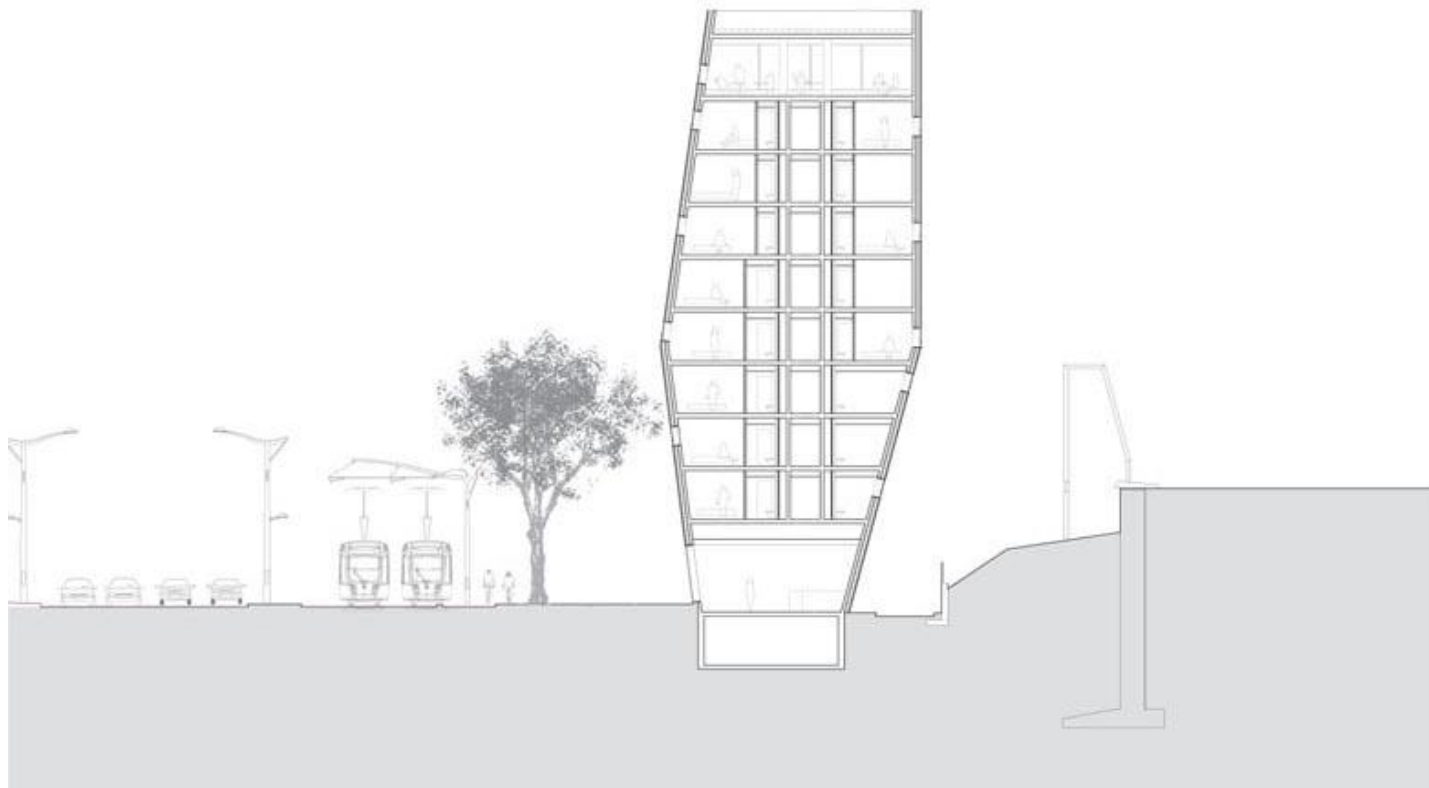
مساقط افقية



مساقط افقية



قطاع راسي للمبني



Yellow River Hotel



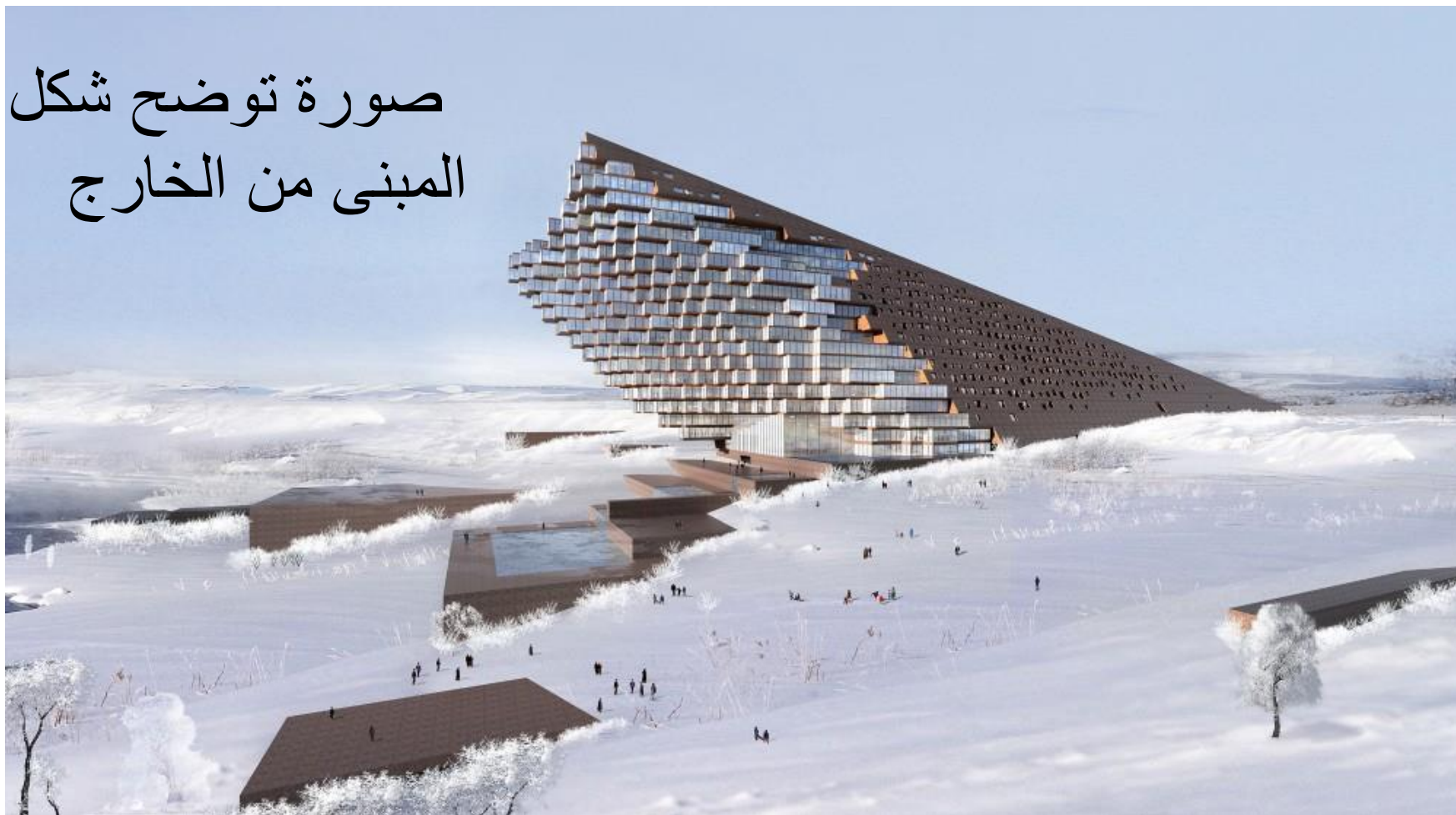
المصمم: Sunlay Design
الموقع : الصين

هذا المبنى مساحة بناؤه 44560 متر مربع من فوق سطح الأرض وتبلغ مساحة البناء 23644 متر مربع من تحت الأرض ، وهو ما يضيف إلى مساحة بناء 68204 متر مربع

المبنى يطل مباشرة على النهر الاصفر و هو يطل من الداخل على مناظر خلابة و قد ربط المعماري بين الطبيعة المحيطة و المبنى .
و يعتبر الجزء الشرقي للمبنى يطل على افضل منظر طبيعي محيط بالمبنى لذلك فقد تم بناء غرف كبار الشخصيات على طول ارتفاع لواجهة الشرقيه .

أخذ الحجر المحلي كمادة رئيسية .
يمثل هذا المبنى لهجة مماثلة اللون والملبس مع الصحراء ،
والذي يسمح لمزج العمارة بالطبيعة المحيطة به

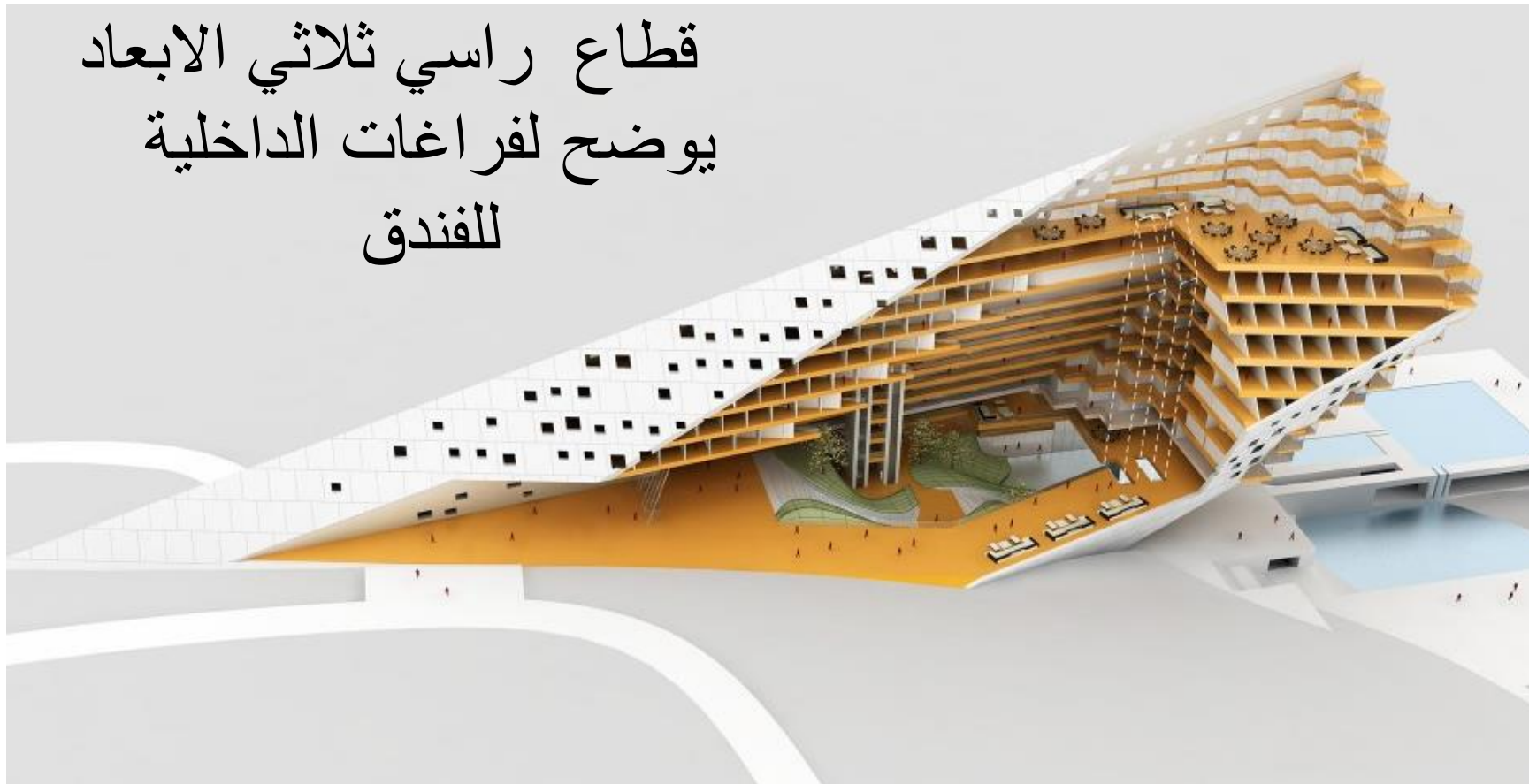
صورة توضح شكل المبنى من الخارج



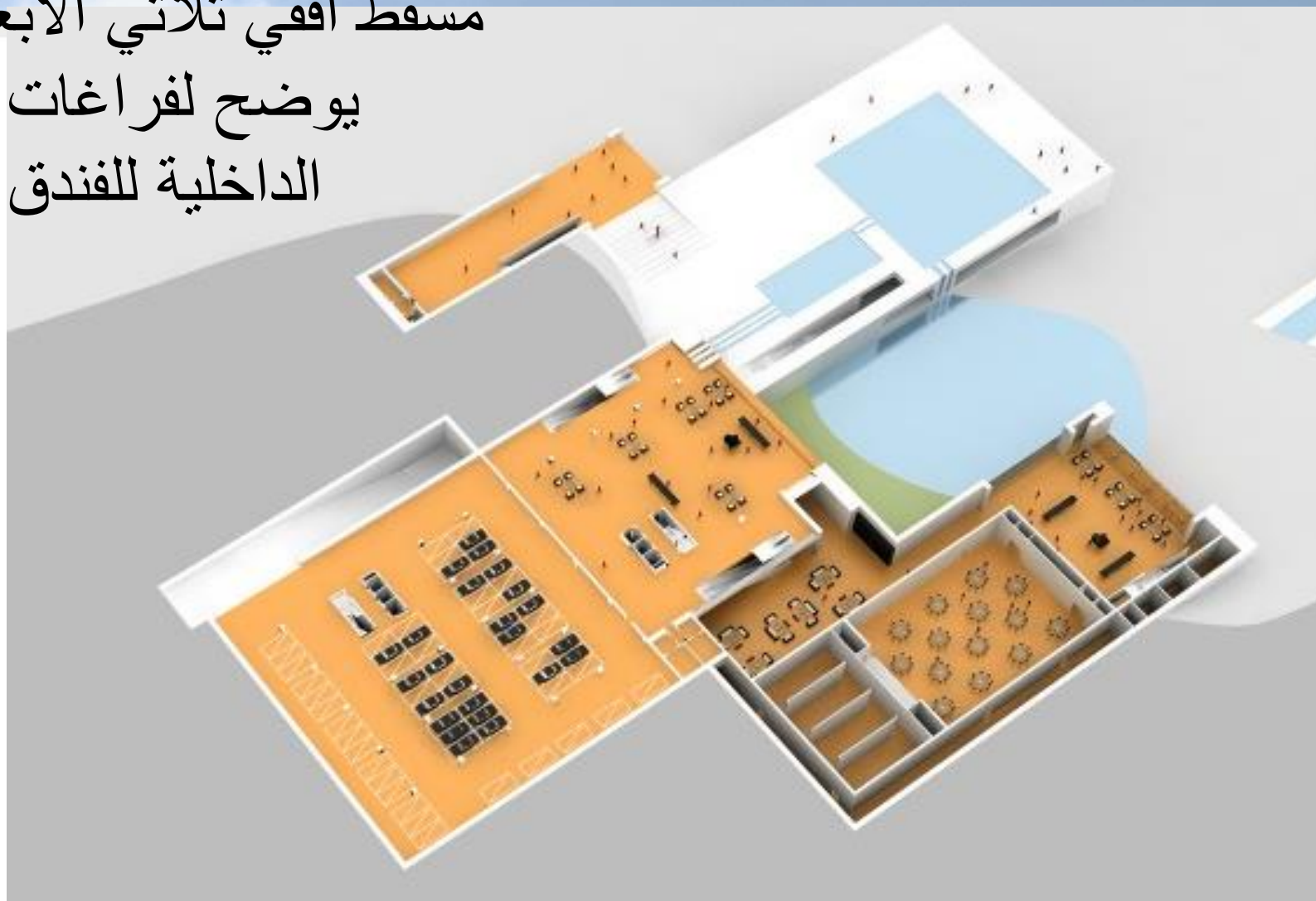
صورة توضح شكل المبنى من الخارج



قطاع راسي ثلاثي الابعاد
يوضح لفراغات الداخلية
للفندق



مسقط افقي ثلاثي الابعاد يوضح لفراغات الداخلية للفندق

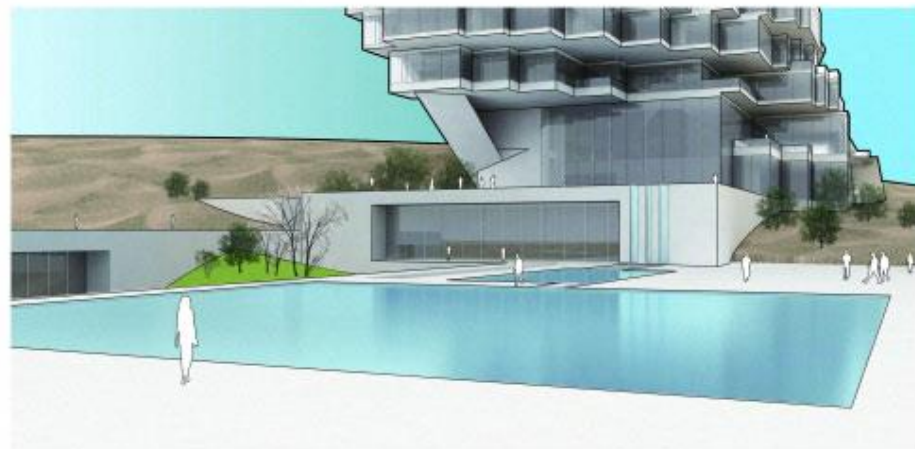
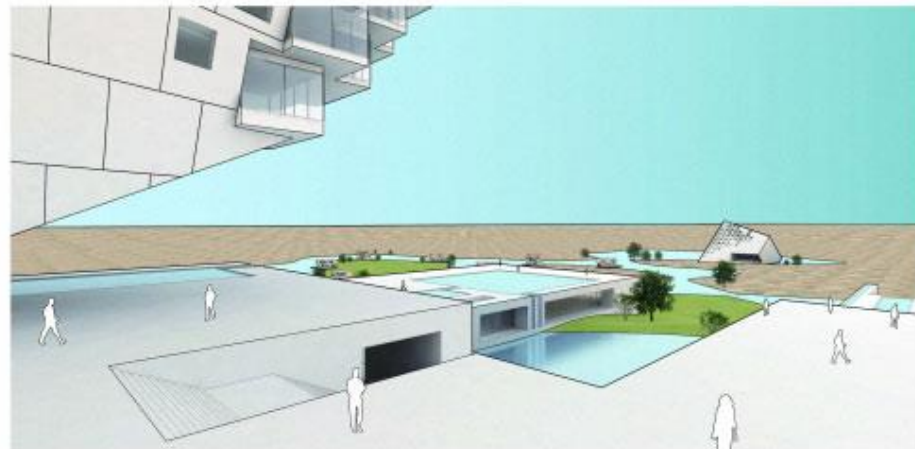


مسقط افقي ثلاثي الابعاد
يوضح لفراغات
الداخلية للفندق



مسقط افقي ثلاثي الابعاد
يوضح لفراغات
الداخلية للفندق





- صور توضح المبنى من الداخل

Suspended Night Club Hotel |



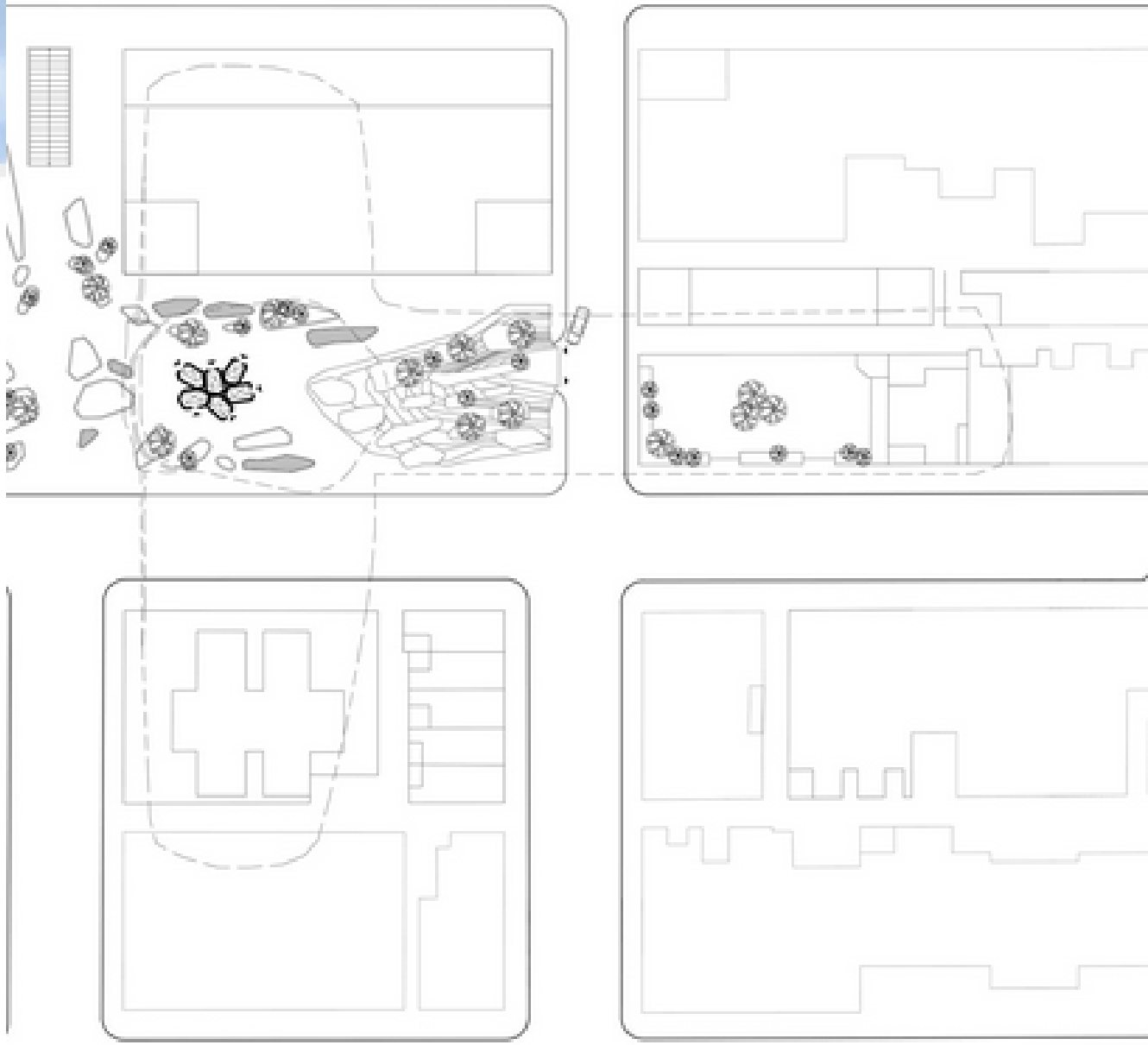
المصمم: Urbanplunger

الموقع: هونج كونج

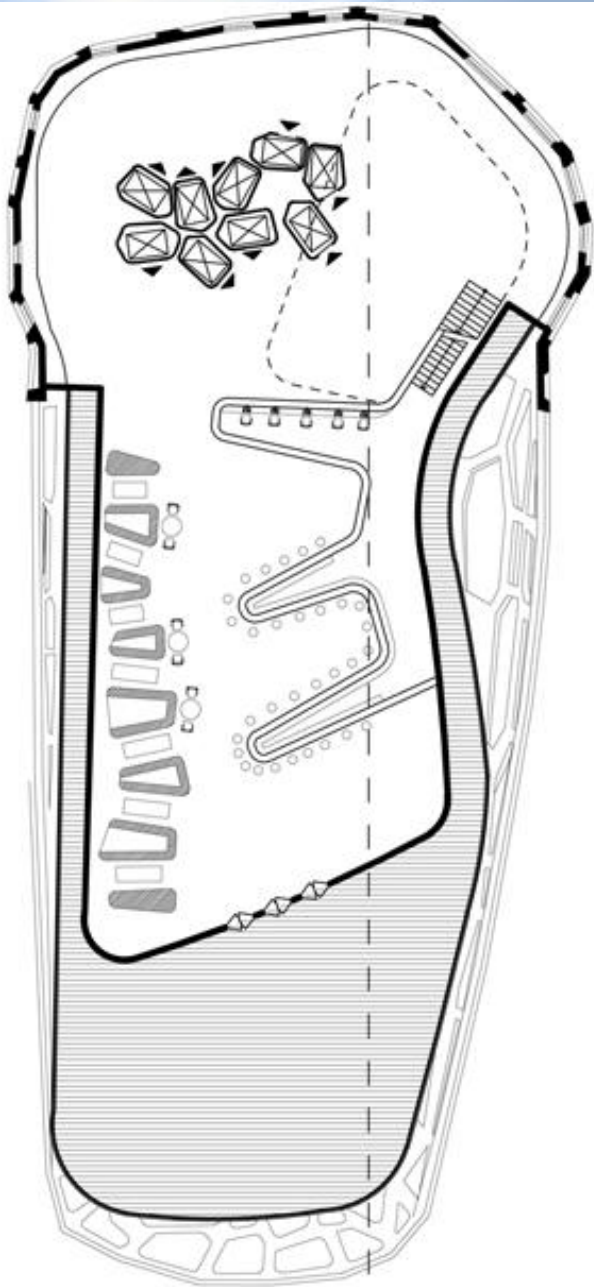
و المبنى تكون من ثلاثة اجزاء . النوادي
الليلية و التي توجد في الجزء السفلي و
يعلوها مركزا لرجال الاعمال و مطعم
و منتجع صحي كامل مع حمامات
سباحة و شرفات عند الخروج من
الغرف المفردة و المزدوجة و يوجد
ايضا فيلات و في قمة الفندق يوجد
جناح رئيسي



صور توضح
شكل المبنى
من الخارج

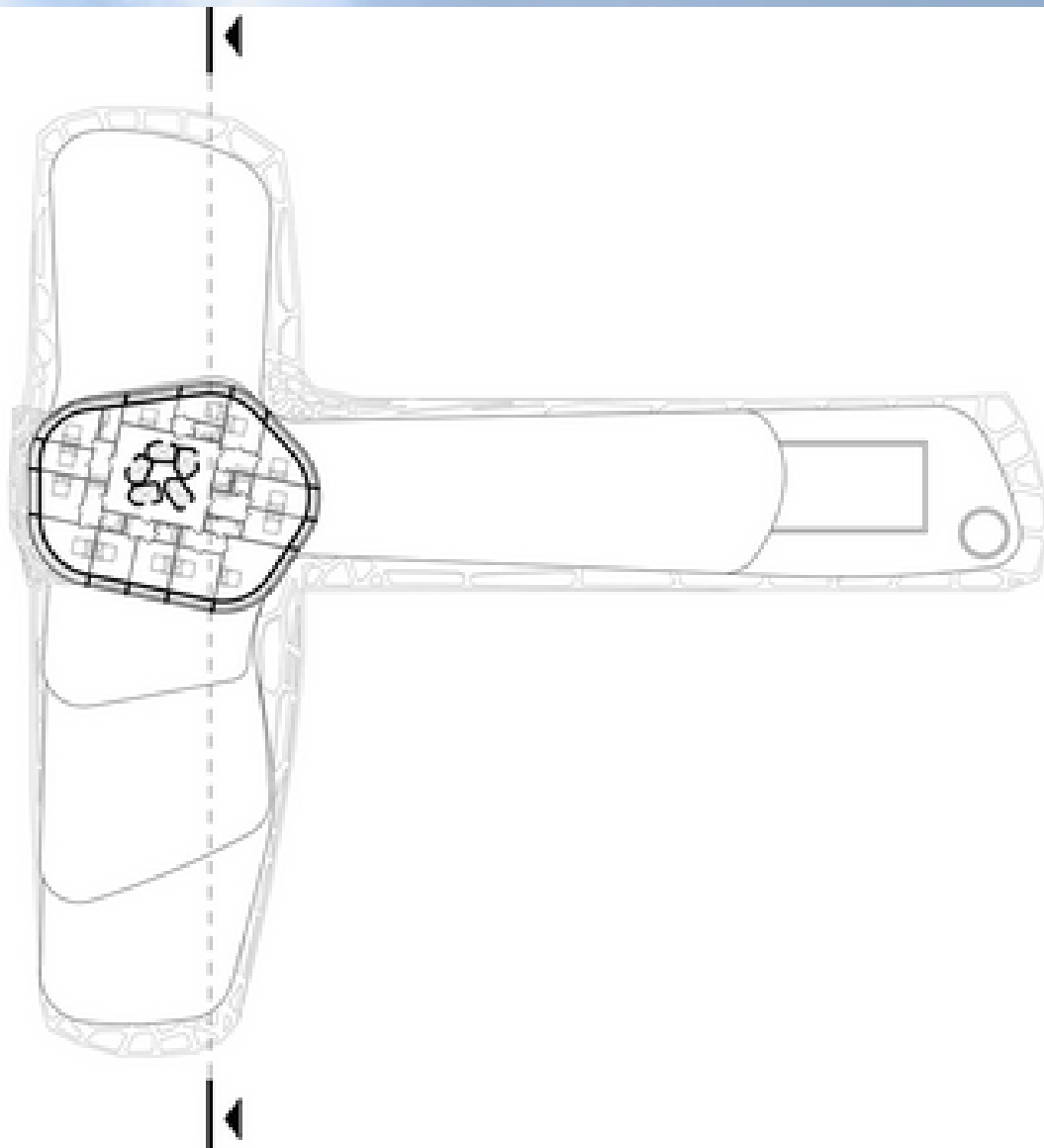


- صور ه توضح المبنى في الموقع العام



مسقط افقي

مسقط افقي





قطاع راسي يوضح اجزاء الفندق

