

فكر جديد

www.facebook.com/groups/thingagain

أفكارك
icomputer

العدد الثاني , تموز\2012 السنة الأولى

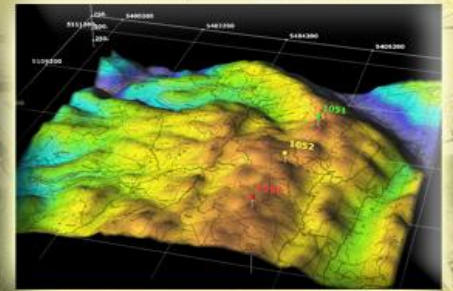
مجلة شهرية تصدر عن مجموعة (فكر من جديد) تعنى بعلم الحاسوب ومفاهيمه

Google
إجابات

رحلة إلى أقاصي
مملكة الإنترنت



برنامج النشر المكتبي



بين الـ GIS و الـ GPS

كلمة العدد

بعد تأخر صدور العدد الثاني عن مواعده المقرر بسبب أمور فنية جاء هذا العدد ليكمل مسيرة مجلة أنا حاسوب لخدمة مستخدم الحاسوب العربي ، وقد سار هذا العدد على نفس نهج العددين السابقين من حيث سهولة المعلومة وبساطة الطرح حيث تطرق هذا العدد الى مواضيع جديدة ولكنها مهمة للمستخدم ولا بد من معرفة بعض المعلومات عنها ، وقد يلاحظ في هذا العدد كثرة المواضيع الخاصة شبكت الحاسوب والانترنت وذلك لما لها علاقة وثيقة بالاستخدام الحديث لجهاز الحاسوب ومن منطلق ان كل مستخدم يجب ان يفهم آلية شبكات الحاسوب وشبكة الإنترنت بالذات لأن الثورة المعلوماتية اليوم تقوم على اساس هذا المجال .

وفي النهاية نهدي هذا العدد الى روح النبي الخاتم والمعلم الاعظم محمد صلوات الله عليه وآله وصحبه الأبرار .

ونسأل الله ان نكون قد قدمنا خدمة بسيطة للمجتمع العربي ونرجو منها الثواب ومن الله التوفيق .

المهندس نوار السيلوي

المحتويات

8ص	بين الـ GIS والـ GPS
12ص	أسرار وخفايا (القسم الأول)
15ص	برنامج النشر المكتبي
18ص	رحلة الى اقاصي مملكة الانترنت
22ص	تعرف على الـ OVI
24ص	الأفضل ، الأقوى ، الأسرع (الجزء الثاني)
30ص	مصطلحات مهمة لكل مستخدم
32ص	الأسباب الثلاثين
34 ص	Google إجابات

الأبواب الثابتة

2ص	صورة وحكاية
5ص	الحاسوب والناس
7ص	سؤال وجواب
36ص	مواقع تهمك
38ص	كاريكاتير

كادر المجلة

المقالات المنشورة مأخوذة من مصادر متعددة ومعتمدة وكذلك نتاج خبرات كادر المجلة ويجوز النقل عن محتويات المجلة مع الإشارة لمصدرها

- المهندس مصطفى صادق
- المبرمجة شهد الحسني
- المهندس نوار السيلوي

صورة وحكاية

اشهر الصور المزيفة .. والحاسوب المتهم الأول !

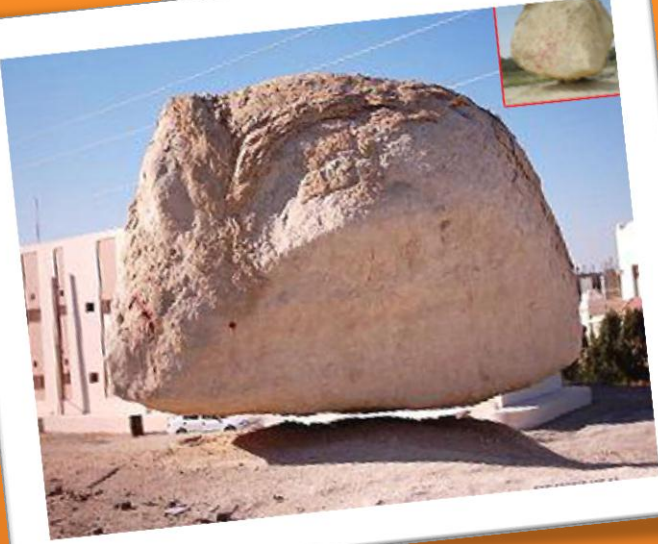


أظهر تلفزيون BBC صورة كان قد تلقاها من شخص زعم أنها تدل على الوحش الأسطوري "نيسي" القابع في أعماق بحيرة لوخ نيس الواقعة في اسكتلندا ، العلماء رفضوا فكرة أن "نيسي" هو ديناصور ورجحوا أن الظاهر في الصورة ربما يكون نوع غير معروف من الأسماك أو سمك الأنقليس، تعود الصورة الميينة إلى عام 1934 وتعرف باسم " صورة سورجون " وفي التسعينيات تبين أن الظاهر في الصورة هو في الواقع حركة موجية واضحة ناتجة عن جسم كبير ومن المحتمل أن يكون زعنفة ولكنه ليس مخلوقاً أسطورياً. كما وحسب ادعاءات مزيف هذه الصورة بعد اعترافه بفعلة حيث انه قام بتصوير لعبة غواصة بعد التعديل على رأسها بتلييسها رأساً من الخشب .

في القسم الايمن : نرى الصورة الحقيقية وهي تقول (الجندي بودرو انقذ ابي واختي) وفي القسم الايسر : نرى الصورة تقول (الجندي بودرو قتل ابي واختي) وحتى الان لم تتوصل المخابرات الأمريكية الى من قام بتزييف الصورة ونشرها لوسائل الاعلام العالمية



صورة وحكاية



في عام 2005 انتشر خبر صخرة معلقة في الهواء في منطقة الإحساء في السعودية ، وكان الخبر يتضمن ما يلي : "سيحان الخالق: صخرة معلقة في الهواء دون دعائم ، صور عجز العلماء عن تفسير هذه الظاهرة، واحترار اهالي القرية الصغيرة في امر هذه الصخرة .انها تقع في قرية تدعى (التوشير) التي تقرب من مدينة الاحساء شرقي المملكة العربية السعودية .ترتفع تلك الصخرة لمسافة 11 سنتيمتر في الهواء ! وذلك لمرة واحدة في السنة خلال شهر أبريل حيث تبقى معلقة لحوالي 30 دقيقة فقط ، ويقال أن عمر تلك الظاهرة 17 سنة وبدأت في الحدوث في أبريل 1989 عندما قتل أحد الإرهابيين

خلف تلك الصخرة، ولحد الآن تستطيع رؤية آثار حية من الدماء على الصخرة وهذه الآثار ما تلبث أن تصبح داكنة ورطبة وكأن الدم ينزف الآن، سكان تلك المنطقة حاولوا مراراً مسح آثار الدماء إلا أنها كانت تظهر مجدداً وتلقائياً على جسم الصخرة "، ولكن تحليل الصورة(المبنية) كشف عن منطقة التزييف فيها، تلك المنطقة التي فيها تعبئة مقصودة بلون أبيض واضح تحت الصخرة مباشرة ، وتم ذلك بهدف إخفاء ما تستند إليه و هذا يتم بسهولة من خلال برامج معالجة الصور الرقمية مثل فوتوشوب . كذلك نلاحظ انقطاع ذلك الشريط الأبيض من الجهتين عند مقدمة السيارة وعند طرفه الآخر وكأنه يلغي ملامح المشهد خلفها ، أغلب الظن أن أحداً صور أحد الصخور الطبيعية والمستندة على أعمدة صخرية قصيرة في منطقة الإحساء (أنظر الصورة العلوية) ثم قام بتركيبها على مشهد آخر من خلال الفوتوشوب ومن ثم أزال تلك الأعمدة بلون أبيض واضح . ومن الجدير بالذكر أن منطقة الإحساء تحتوي على نماذج رائعة من منحوتات صخرية قامت بها الطبيعة بفعل الحت والتعرية التي تقوم بها رياح الصحراء ، فتجد عدداً من الصخور العملاقة تقف على أوتاد صخرية طبيعية قصيرة

التقطت هذه الصورة مركبة أبوللو 16 الفضائية في مهمة لاستكشاف سطح القمر، و زعم أنه لطبق طائر يحوم حول القمر واتضح فيما بعد أنه مجرد انعكاس ضوئي لذراع على شكل انبوب متصل بالمركبة ابوللو كما صرح علماء ناسا .



صورة وحكاية



انتشرت عام 2002 صورة لبوش يحمل كتاب اطفال بالمقلوب في زيارة لأحد المدارس. ولكن اكتشف انها مزيفة بعد ملاحظة ان الصورة على كتاب بوش مقلوبة من اليسار الى اليمين عكس ماهي عليه على كتاب الطالبة الواقفة بجانبه. إلا ان هذه الصورة لازالت تحظى بشعبية وانتشار واسع جداً وتعتبر اشهر صورة للرئيس بوش الأب من بين صور كثيرة انتشرت للنيل منه سواء صحيحة او ملفقة.

كما يبدو في الصورة عبارة عن انتقام من الجمهوريين من صورة كتاب بوش المقلوب، حيث نشرت صورة عام 2008 للرئيس اوباما وهو يحمل سماعة الهاتف بالشكل المقلوب. حيث تم اكتشاف الصورة الأصلية مؤخراً بعد ما لاحظ الكثير غرابة دقة الساعة التي تشير الى الثالثة فجراً في إشارة للكيفية التي سوف يتلقى فيها الرئيس لمكالمة هاتفية طارئة في هذا الوقت المتأخر.



يشتكى منا !!

4- لم لا يوجد لحد الان برنامج او بيئة عمل او مكتبة ارتباط ديناميكية في بيئة الويندوز (او اللينكس) من صنع يديكم؟ وهل هذا مستحيل!!! ولم ولم ولم!!!!!!!!!!!!!!!!!!!!!!
بعدها بدأ الحاسوب شكواه من المهندسين وهذا نص كلامه:

1- يا صناع الحاسوب ومطوريه لم فنعتم بالقليل وان تكونوا اشباه مهندسين وتركتم اختصاصكم الدقيق وفعله العميق؟

2- لم يمتن اغلبكم البرمجة او ادخال البيانات او العمل على اجهزة وبرمجيات جاهزة؟ أستم مطورين ومصممين وبنائين!!!؟

3- لم لا يعمل احدكم في صناعة الحاسوب ومكوناته او تطويرها ولم لم يصل احدكم الى انتل او دل او كومباك!!!؟ او لم يكن هذ حلمكم كلكم في الكلية؟

4- لم تهربون من واقع الحياة وتلتجئون الى اكمال الدراسة النظرية والدراسات العليا (بحجة ان اختصاصي الدقيق غير موجود) في حين ان الواقع (الهندسي)بحاجة الى مهندسين حاسوب وليس مدرسين حاسوب!!!؟

بعد ان كتبت الموضوع الاول من هذه السلسلة جاءني الحاسوب في الحلم غاضباً وقال لي: انك قد ركزت على سلبيات المجتمع الجاهل بالحاسوب وكيفية الارتقاء به ولكنك اهملت جانباً مهماً اخر وهو سلبيات وقصور وتقصير مختصي الحاسوب والعاملين عليه وهذه شكواي منهم:

شكوى الحاسوب من المبرمجين

احبتي ملوك الحاسوب والمبرمجين العرب :

1- لم اقتصرتم على تعلم لغات البرمجة القديمة وقصرتم في مجاراة المستحدثات؟ يعني لغاية الان تفتخرون بمعرفة العمل مع لغة الفجول بيسك 6 والتي صدرت عام 1998!!!؟

2- لم يعمل اغلبكم كمدخل للبيانات في حين انها وظيفة غيركم فأنتم مبرمجين (مطورين للبرامج) وليس عاملين عليها!!!؟

3- لم يقتصر اغلبكم على برامج قواعد البيانات وهي جزء صغير من عالم البرمجة الواسع ولم لا تنزلون الى السوق بقوة في برمجة ما يحتاجه الناس ولم نشترى البرامج الجاهزة لحد الان وانتم موجودون!!!؟

الحاسوب والناس



5- لم لا تعملون في الصيانة الحقيقية وتكتفون في تبديل اي جزء يعطب ؟؟؟! اوليس المهندس هو المسؤول عن الصيانة ؟ ولم تركتم ساحة الصيانة والتجهيز لكل من هب ودب حتى مسح الاختصاص واصبح حتى من لا يقرأ ويكتب يفتح مكتب حاسبات ويجهز ويصون؟؟!!

وبعدها اتجه الحاسوب الى مدرسي الحاسوب والاساتذة الجامعيين الحاسوبيين وخاطبهم قائلاً:

1- لم تقتصر دراستكم البرمجية على البرمجة الرياضية ومتى يتعلم الطالب برمجة التطبيقات للبيئات متعددة الوسائط والصوت والصورة والفيديو؟؟!!

2- لم جعلتم الحاسوب درساً ثانوياً اختياري النجاح يا معشر المدرسين وهل يكتسب الدرس قيمته الا من اهتمام استاذ به؟؟!!

3- لم لا يتم تناول الموضوعات المستحدثة والمشاكل الواقعية في الدراسة والاقتصار على دراسة تراث وتاريخ الحاسبات ولم لا يتم الاهتمام الحقيقي بمشاريع التخرج؟؟!!

4- لم تسمحون لغير المختصين بالحاسوب بأن يدرسه ولم لا تعترضون على ذلك؟ ولم لا تشاركون في وضع المناهج وتطويرها والاكتفاء بتنفيذ تعليمات الوزارة فيما يخص المناهج وتطويرها؟؟!!

ولم ولم ولم؟؟؟؟؟؟؟؟؟؟؟؟؟؟؟؟؟؟؟؟؟ وظل الحاسوب يحكي حتى دقت ساعة المنبه وأيقظتني صباحاً وصديقي الحاسوب لما ينهي ما بدأ .

الى المعنيين في المقال وكل الاخوة والاخوات الاخرين دعوة للتفكير من جديد وازافة ما نسبه الحاسوب او الاعتراض على بعض زلاته او الدفاع عن انفسكم امامه؟؟!!

فَكْرٌ مِنْ حَيْدٍ

سؤال وجواب

شهد الحسني

انا: وكيف اذا نسيت كلمة مرور الويندوز ؟

انا: نسيت كلمه المرور خاصتي؟! ما الحل؟! وما الفرق بين كلمة مرور النظام عن كلمة مرور بداية التشغيل ؟

الحاسوب: : طريقة بسيطة بالدخول لحساب المستخدمين أعد تشغيل الجهاز ثم اضغط فوراً على F8 حتى تأتيك خيارات على خلفية سوداء اختر SAFE MODE سوف تأتيك صفحة عليها مستخدمين اثنين أو أكثر سوف تجد حسابك وحساب آخر مكتوب عليه Administrator اختر Administrator وسوف تدخل على جهازك بصورة طبيعية ، اذهب لحسابات المستخدمين من لوحة التحكم واختر حسابك وقم بحذف كلمة المرور وأعد التشغيل او اضغط على ctrl+alt+del ستظهر مع واجهة الدخول الكلاسيكية اكتب في اسم المستخدم كلمة : Administrator واضغط دخول سيفتح لك حساب المدير، اذهب الى لوحة التحكم ثم الى حسابات المستخدمين وادخل على حسابك وازل كلمة المرور.

الحاسوب: الفرق ان كلمه سر بداية التشغيل هي الاكثر امنية وصعوبة في استعادتها وتحفظ في اللوحة الام (motherboard) وهي كلمة سر ال (BIOS) اما كلمة مرور الويندوز فتحفظ في حساب المستخدمين ويمكن تغييرها من خلال الدخول لحساب المستخدم الاخر وحذف كلمه المرور.

أنا: وكيف اذا نسيت كلمة سر بداية التشغيل ؟

الحاسوب: تستوجب عده طرق وقد لاتحل معها جميعا لكن الطريقة الاولى هي بإطفاء الحاسبة تماما وفتح الجهاز وفصل البطارية لمدته بسيطة واعادتها او توجد قطعه صغيرة زرقاء بالقرب من البطارية (البطارية مثبتة على المذر بورد وتشبه بطارية الساعة اليدوية ولكنها اكبر قليلا) تسمى هذه القطعة الزرقاء ب (الجمبر) قم بإزالتها ثم اعددها مرة اخرى وقم بإعادة تشغيل الحاسبة ، ومع اعادة التشغيل تظهر شاشة كلمه المرور اضغط على مفتاح shift باستمرار ثم اكتب كلمة award_sw وهذه الكلمة خاصة بالشركة المصنعة للبايوز وتكتب محل كلمه المرور وقد لا تنجح! وهناك طريقة اخرى وهي عندما تبدأ تشغيل الجهاز اضغط على f8 ثم اختر safe mode... ثم الاختيار الويندوز وبعد ذلك ستدخل على جهازك بدون كلمة سر وستظهر نافذة اخرى من الامر general اشر المربعات التي تخص الايقونات المختفية ثم اضغط ok .

انا: برنامج اصبح في حالة تعليق فماذا افعل ؟

الحاسوب: كلك ايمن على شريط المهام (الازرق) تظهر قائمة خصائص شريط المهام واختر الامر TASKMANEGAR تظهر نافذة فيها جميع البرامج المفتوحة قم بتأشير البرنامج واعمل له OK ثم END TASK او بالضغط معا على المفاتيح CTRL+ALT+DELETE تظهر نافذة مدير المهام ايضا اشر على البرنامج وانهي مهمته.

تقنيات

بين الـ GIS والـ GPS

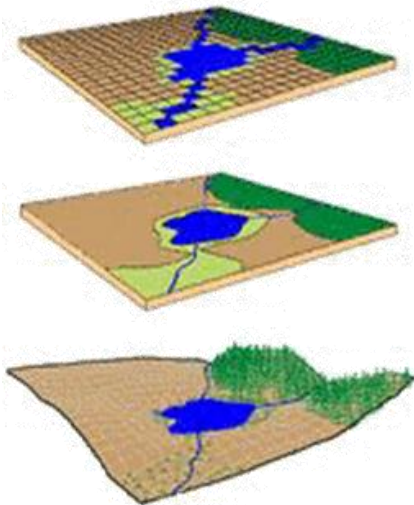
مع تسارع التطور بأنظمة المعلومات الجغرافية وأنظمة النقيب وتحديد المواقع وبوجود أنظمة الطائرات فضائية منطورة كالقمار الصناعية . ظهر مجالان من مجالات المسح الجيوجرافي للبحث والنقيب ورسم الخرائط . وقد ينشابه هذان المجالان لدى البعض ولا يفرق بعضنا بينهما بسبب تقاربهما الشديدين في آلية العمل وفي أنظمة كل منهما . لذا لابد من تبسيط الضوء على هذين المجالين والتعريف بهما كل على حدة لكي يتسنى لنا فهم طبيعة ونظام كل منهما

مصطفى صادق & شهد الحسني

ما هو الـ GIS ؟ :

تقنياً يُعرّف بأنه نظام حاسوبي لجمع وإدارة ومعالجة وتحليل المعلومات ذات الطبيعة المكانية والتي تصف معالم جغرافية على سطح الأرض، سواء أكانت هذه المعالم طبيعية كالغابات والأنهار أم اصطناعية كالمباني والطرق والجسور والسدود أو حتى الظواهر الطبيعية والبيئية مثل المد والجزر والتلوث والتصحر وغيرها.

هو نظام المعلومات الجغرافية (Geographic Information System) ، انتشر نظام المعلومات الجغرافي انتشاراً واسعاً وسريعاً على المستوى العالمي، خاصة في الدول المتقدمة، خلال السنوات الماضية لاستخدامه في عدة مجالات سهلت الكثير واختصرت الكثير ولازال في تطور وبحوث قائمة عليه في ازدياد لذا لتتعرف قليلا عن ماهية هذا المصطلح الذي رغم انتشاره قد غاب عن الكثيرين معرفته .



تقنيات

1- العثور على المواقع المناسبة لإنجاز هدف ما، اعتماداً على شروط ومعايير محددة، مثل العثور على أفضل موقع لإنشاء مطار، أو أفضل موقع لافتتاح مركز تجاري. ويمكن القيام بذلك باستخدام عدد من العمليات المنطقية.



2- الاستعلام عن خصائص معالم الخريطة، مثل معرفة الكثافة السكانية لمنطقة إدارية، أو سرعة المركبة المسموح بها على طريق، أو اسم صاحب العقار. وتنجز هذه العمليات في الأغلب بالنقر على المعلم الجغرافي (المنطقة الإدارية أو الطريق أو العقار) فيقوم نظام المعلومات الجغرافية باستخراج سماته من قاعدة البيانات المرافقة ويعرضها.

يجمع نظم المعلومات الجغرافية تقنيات سابقة، ورث عنها بعض وظائفها وخصائصها وهي:

علم الجغرافية، فن رسم الخرائط، علم المساحة، الرياضيات والإحصاء، الاستشعار عن بعد، علوم الحاسوب



ولا يقتصر استخدام نظم المعلومات الجغرافية على المساحات الكبيرة، لأنه يمكن أن يستخدم في دراسة حيّ تكون المعالم الجغرافية فيه مؤلفة من عدد صغير من المنازل وشبكة الهاتف والكهرباء والمياه، أو في شركة واحدة تكون شبكة الحواسيب أحد المعالم فيها. و تساعد نظم المعلومات الجغرافية في الإجابة عن كثير من التساؤلات مثل التي تخص:

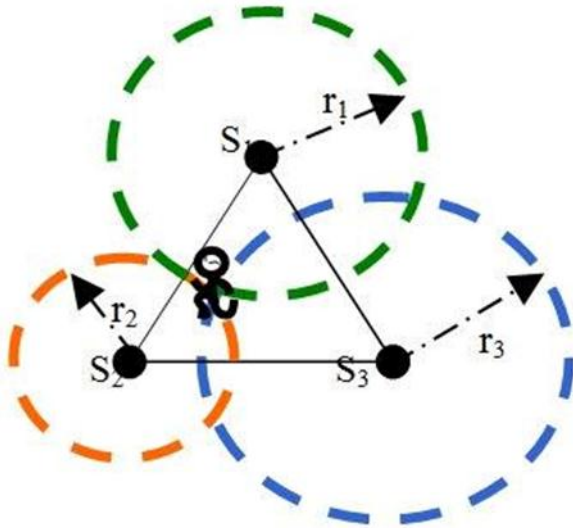
- التحديد
- القياسات (المسافات , الزوايا ,الاتجاهات, والمساحات)
- الموقع (مثلاً... أين تقع مدينة بغداد)
- الشرط (مثلاً... ما هي مدن العراق التي عدد سكانها أكثر 5000000 نسمة)
- التغير (مثلاً... ما هو التغير الذي حصل لمدينة ميسان منذ عام 1980)
- التوزيع النمطي (مثلاً... ما هي العلاقة بين توزيع السكان ومناطق تواجد المياه)
- أنسب الطرق (مثلاً... ما هو أنسب طريق بين مدينة الموصل و كربلاء)
- السيناريوهات (مثلاً... ماذا يحصل إذا زاد عدد سكان مدينة بابل عن 2 مليون نسمة)

يمكننا إذاً أن نعرف نظم المعلومات الجغرافية بأنه مجموعة من المبادئ والتقنيات المستخدمة لإنجاز أحد الهدفين التاليين أو كليهما:

تقنيات

اساس العمل:

تقوم تقنية ال (GPS) على اساس نظرية التثليث (trilateration) والتي تنص على ان كل جسم يعرف بعده عن ثلاث نقاط مرجعية في نفس الوقت يمكنه ان يحسب مكانه بدقة في نقطة تقاطع الدوائر الثلاثة التي نصف قطرها هو بعد الجسم عن النقطة المرجعية (لمزيد من التوضيح شاهد الرسم)



مثال عن نظرية التثليث (trilateration)

هذا الكلام ينطبق على العمل ببعدين (طول وعرض) ولما كانت الاقمار الصناعية واقعة في بعد ثالث مع سطح الارض و لتغطية الجو (فوق الارض) والماء (تحت مستوى الارض) لذا وجب ان تعدل العملية لتشمل اربع نقاط مرجعية وهنا يجب ان يكون كل مكان على سطح الارض منظور في كل وقت من قبل اربع اقمار صناعية (Satellites) بحيث ان ال (GPRS) يطلق اشارة لاسلكية تعرف من قبل الاقمار الاربعة والتي تقوم بدورها بأرسال بعدها (المسافة بين مصدر الاشارة والقمر الصناعي تقريبية) عن مصدر الاشارة ال (GPRS) وحين يستلم الجهاز اربع ابعاد يقوم بتطبيق

ما هو ال GPS ؟ :

نظام التموضع العالمي (Global Positioning System)

وهو نظام ملاحه راديوية قائم على اساس تقنية الاقمار الصناعية طور من قبل قسم الدفاع في الحكومة الامريكية ويستخدم للسماح للمستخدمين في البر والبحر والجو بحساب الموقع ثلاثي الابعاد بدقة عالية ورغم ان بداياته كانت عسكرية الا انه تم تطويره للاستخدامات التجارية والمدنية ويستخدم بشكل رئيسي في اغراض

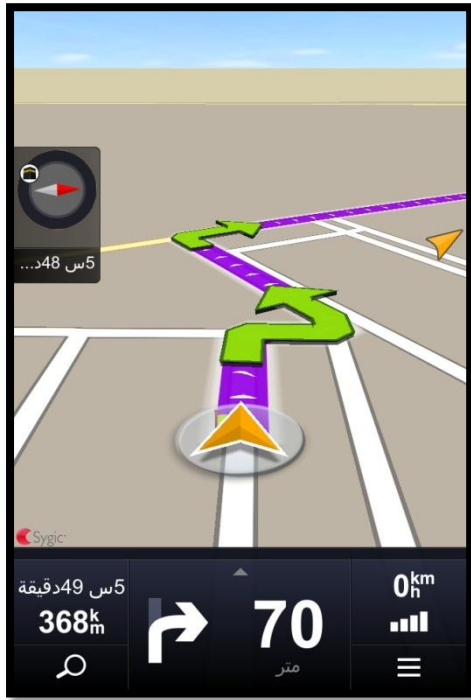


الدفاع وتبادل المعلومات والمراقبة وتتبع التغيرات الجيولوجية والجغرافية على سطح الارض والاهم من كل هذا تسقيط الخرائط الورقية على الارض بنقرة زر او العكس بتحويل الخرائط الجغرافية من الواقع الى الورق وحتى في الالعاب والتسلية دخلت هذه التقنية ومثال ذلك انها اصبحت تستخدم في مراقبة وتتبع ملاعب الغولف وحفرها وكراتها!

ال (GPRS) وهو نظام المستلم ل (GPS) حيث ان الخدمة توفرها الاقمار الصناعية التي تدور حول الارض (او مع الارض) ولكن لا بد من توفر اجهزة خاصة لاستخدام هذه التقنية والمسماة (GPRS) وتتواجد هذه الاجهزة الان كملحقات في السيارات والهواتف الخلوية والكثير من التطبيقات انفة الذكر.

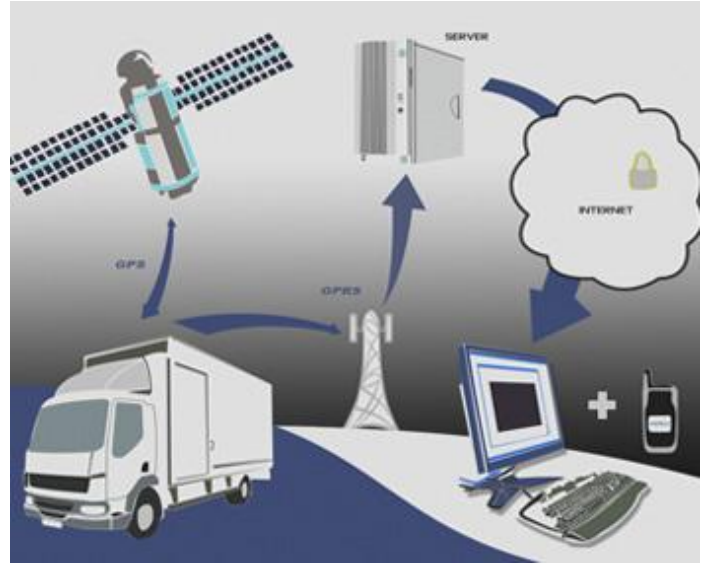
تقنيات

الذي يستخدم لنظام التموضع العالمي هي من النوع الذي يسير مع الارض بنفس السرعة.



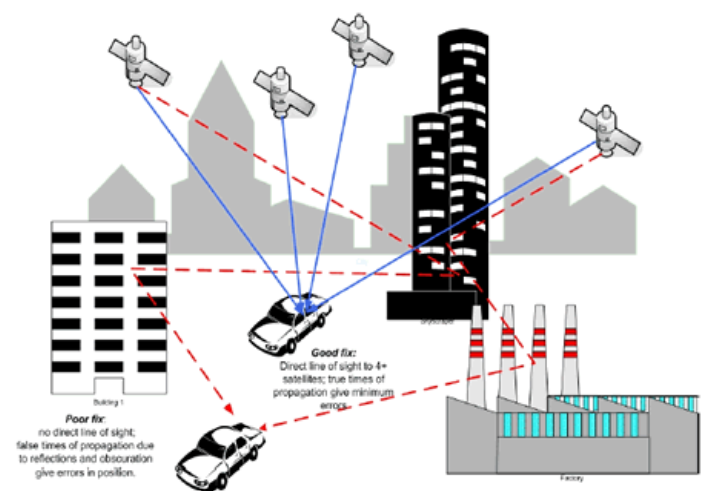
صورة لنظام GPS متطور لجهاز ال iPhone اسمه Sygic وهو نظام ذكي يحدد لك موقعك على الخريطة كما يحسب لك المسار والوقت اللازم للوصول لأي نقطة تحدها (مدينة ، منطقة ، حي ، منزل ، مطعم ، ... الخ) كما يحسب لك سرعتك الحالية ومعلومات مساعدة كثيرة . ويتوفر من هذا البرنامج نسخ مخصصة لكل بلد (بالإضافة الى نسخ مخصصة للبلدان العربية وهذه الصورة مأخوذة من النسخة العراقية لهذا البرنامج)

معادلة حساب بسيطة مبرمجة بداخله لمعرفة موقعه بالضبط بحسب خطوط الطول والعرض



الاقمار الصناعية المستخدمة

تنوع الاقمار الصناعية بحسب بعدها عن الارض وسرعة دورانها واغلبها تعمل بالطاقة الشمسية وبعضها تدور بسرعة دوران الارض حول نفسها في حين تسير اقمار اخرى بسرع أكبر من سرعة دوران



الارض حول نفسها مع العلم بأن الاقمار الصناعية تسير في حزم حول الارض ويتخطيط وتنسيق من قبل وكالة الفضاء الامريكية (NASA) لمنع التصادم والتشويش والتضارب في العمل والنوع

وندوز

أسرار وخفايا

القسم الأول

3- ازالة السهم الذي يظهر على ايقونة الاختصار وهو سهم صغير يتموضع على أيقونة الاختصار :

قم بتشغيل محرر التسجيل REGEDIT

ثم انتقل الى القسم التالي :

HKEY_CLASSES_ROOT\INFILE

ثم احذف المفتاح ISSHORTCUT

ثم انتقل الى القسم التالي :

HKEY_CLASSES_ROOT\PIFFILE

ثم احذف المفتاح ISSHORTCUT

4- منع مستخدم من الوصول الى محرر التسجيل وذلك لحماية النظام :

قم بتشغيل محرر التسجيل REGEDIT

ثم انتقل الى القسم التالي :

HKEY_CURRENT_USER\SOFTWARE
MICROSOFT

WINDOWSCURRENTVERSIONPOLI
CISSYSTEM

ثم نقوم بإضافة مفتاح من نوع DWORD

ونسماه DisableRegistryTools

ثم نعطيه القيمة (1) لتعطيل استخدامه

أو القيمة (0) لتمكينه من استخدام المحرر .

1- تغيير شاشة بدء وانهاء ويندوز ووضع أي صورة تريدها :

هناك ثلاثة ملفات تتحكم بهذا الامر وهي :

LOGO.SYS عبارة عن شاشة بدء التشغيل ويتموضع على ال
C:/ مباشرة .

LOGOW.SYS شاشة الانتظار ومكانه
C:/WINDOWS

LOGOS.SYS شاشة إيقاف التشغيل

وهذه الملفات الثلاثة عبارة عن صورة نقطية 256 لون بقياس
320*400 بكسل ، غير لوحق الملفات التالية الى BMP ثم
حررها باستخدام برنامج وليكن برنامج الرسام مثلا ، ثم عدلها كما
تريد

وبعد ذلك غير اللواحق الى SYS وضعها في أمكنتها المخصصة .

2- ازالة كلمة اختصار الى (SHORTCUT TO) التي
تضاف الى الاختصارات :

قم بتشغيل محرر التسجيل REGEDIT

ثم انتقل الى القسم التالي :

HKEY_CURRENT_USER\SOFTWARE
MICROSOFT

WINDOWSCURRENTVERSIONEXPL
ORER

وبعد ذلك قم بإضافة مفتاح من نوع BINARY

ونسماه Link ونعطيه القيمة (00 00 00 00) لمنع اضافة
كلمة اختصار .

ويندوز

ثم انتقل الى القسم التالي :

```
HKEY_CLASSES_ROOT\DIRTYORY***
*****L
```

ثم اضافة مفتاح رئيسي ونسّميه Diskcopy

ثم نغير قيمة المفتاح DEFAULT الموجود ضمنه لتصبح (Quick Disk Copy A: to A)

ثم نقوم بإضافة مفتاح رئيسي ضمنه ونسّميه COMMAND

ثم نغير قيمة المفتاح DEFAULT الموجود ضمنه لتصبح (:diskcopy.com A: A

5- إضافة الامر (Open With Dos Prompt) للقائمة

التي تظهر عند النقر بالزر اليميني على مجلد :

وهذا يفيد بفتح المجلد ضمن نافذة موجه الدوس ...

قم بتشغيل محرر التسجيل REGEDIT

ثم انتقل الى القسم التالي :

```
HKEY_CLASSES_ROOT\DIRTYORY***
*****L
```

ثم اضافة مفتاح رئيسي ونسّميه Dos

ثم نغير قيمة المفتاح DEFAULT الموجود ضمنه لتصبح (Open With Dos Prompt

ثم نقوم بإضافة مفتاح رئيسي ضمنه ونسّميه COMMAND

ثم نغير قيمة المفتاح DEFAULT الموجود ضمنه لتصبح (

C:Command>com /K CD

8- إضافة الامر (Empty Disk Drive) للقائمة التي

تظهر عند النقر بالزر اليمين على السواقة A :

وهو يتيح مسح محتويات القرص A بإمكانية وصول أسرع :

قم بتشغيل محرر التسجيل REGEDIT

ثم انتقل الى القسم التالي :

```
HKEY_CLASSES_ROOT\DIRTYORY***
*****L
```

ثم اضافة مفتاح رئيسي ونسّميه EmptyA

ثم نغير قيمة المفتاح DEFAULT الموجود ضمنه لتصبح (Empty Disk Drive)

ثم نقوم بإضافة مفتاح رئيسي ضمنه ونسّميه COMMAND

ثم نغير قيمة المفتاح DEFAULT الموجود ضمنه لتصبح (deltree.exe /y A

6- إضافة الامر (Open With Dos Prompt) للقائمة

التي تظهر عند النقر بالزر اليمين على اي سواقة :

قم بتشغيل محرر التسجيل REGEDIT

ثم انتقل الى القسم التالي :

```
HKEY_CLASSES_ROOT\DIRTYORY***
*****L
```

ثم اضافة مفتاح رئيسي ونسّميه ExploreHere

ثم نغير قيمة المفتاح DEFAULT الموجود ضمنه لتصبح (Explore From Here)

ثم نقوم بإضافة مفتاح رئيسي ضمنه ونسّميه COMMAND

ثم نغير قيمة المفتاح DEFAULT الموجود ضمنه لتصبح (explorer.exe /e,/root,/idlist,%1

9- إضافة الامر (ScanDisk all Drives) للقائمة التي

تظهر عند النقر بالزر اليميني على أي سواقة :

وهو يتيح برنامج فحص الاقراص بإمكانية وصول أسرع :

قم بتشغيل محرر التسجيل REGEDIT

ثم انتقل الى القسم التالي :

7- إضافة الامر (Quick Disk Copy A: to A)

للقائمة التي تظهر عند النقر بالزر اليميني على السواقة A :

وهذا يتيح إمكانية نسخ سريع من القرص A الى قرص آخر ضمن نفس السواقة :

قم بتشغيل محرر التسجيل REGEDIT

ويندوز

ثم اضافة مفتاح رئيسي ونسّميه **Print**

ثم نغير قيمة المفتاح **DEFAULT** الموجود ضمنه لتصبح
(Defragment This Drive)

ثم نقوم بإضافة مفتاح رئيسي ضمنه ونسّميه **COMMAND**

ثم نغير قيمة المفتاح **DEFAULT** الموجود ضمنه لتصبح (**command.com /c dir /ogn> %1**)

12- التحكم بسرعة ظهور القوائم .

قم بتشغيل محرر التسجيل **REGEDIT**

HKEY_CURRENT_USER\controlPanel\desktop

ثم نقوم بإضافة مفتاح من نوع **STRING**

ونسّميه **MenuShowDelay**

ثم نعطيه القيمة بين (0 و 999) ميلي ثانية

طبعا القيمة (0) هي الاسرع .

13- إضافة الأمر **Quickview** إلى القائمة المنسدلة لكافة الملفات .

وهذا الأمر يتيح عرض الملف المحدد بشكل سريع :

قم بتشغيل محرر التسجيل **REGEDIT**

ثم ننتقل الى القسم :

***HKEY_CLASSES_ROOT**

ثم نقوم بإنشاء ملف رئيسي نسّميه **Quickview**

ثم نغير القيمة للمفتاح **Default** الموجود ضمن المفتاح الرئيسي الذي تم إنشاؤه إلى القيمة (**x**)

HKEY_CLASSES_ROOT\DIRTY*
*****L

ثم اضافة مفتاح رئيسي ونسّميه **Scan**

ثم نغير قيمة المفتاح **DEFAULT** الموجود ضمنه لتصبح
(**ScanDisk all Drives**)

ثم نقوم بإضافة مفتاح رئيسي ضمنه ونسّميه **COMMAND**

ثم نغير قيمة المفتاح **DEFAULT** الموجود ضمنه لتصبح (**scandiskw.exe /all /n**)

10- إضافة الامر (**Defragment This Drive**) للقائمة التي تظهر عند النقر بالزر اليميني على أي سواقة :

وهو يتيح برنامج إلغاء تجزئة القرص بإمكانية وصول أسرع :

قم بتشغيل محرر التسجيل **REGEDIT**

ثم انتقل الى القسم التالي :

HKEY_CLASSES_ROOT\DIRTY*
*****L

ثم اضافة مفتاح رئيسي ونسّميه **Defrag**

ثم نغير قيمة المفتاح **DEFAULT** الموجود ضمنه لتصبح
(**Defragment This Drive**)

ثم نقوم بإضافة مفتاح رئيسي ضمنه ونسّميه **COMMAND**

ثم نغير قيمة المفتاح **DEFAULT** الموجود ضمنه لتصبح (**defrag.exe "%1"noprompt**)

11- إضافة الامر (**Print**) للقائمة التي تظهر عند النقر بالزر اليميني على أي مجلد :

وهو يتيح إمكانية وصول أسرع لطباعة قائمة بالملفات الموجودة ضمن المجلد المحدد

قم بتشغيل محرر التسجيل **REGEDIT**

ثم انتقل الى القسم التالي :

HKEY_CLASSES_ROOT\DIRTY*
*****L

تطبيقات

برنامج النشر المكتبي



Microsoft Publisher

هل سبق وأن أوكل اليك عملك الوظيفي مهمة طباعة شهادات شكر وتقدير لزملائك أو تصميم كروت دعوة لحضور مناسبة رسمية أو تصميم وطباعة منشور توعوي لإحدى المناسبات . إذا كان الأمر كذلك فإنك ولا بد عانيت من البحث عن أفضل الطرق وأسهلها للوصول الى ما يجعلك تبدو أمام زملاء العمل وأنت محترف في التصميم والطباعة . وبرنامج Microsoft publisher هو البرنامج الذي يعطيك ما تبحث عنه من إمكانيات في تصميم المنشورات وطباعتها لتصبح محترفاً فعلاً .

شهد الحسني

ذكرنا سابقاً اهتمامه الأول ينصب على المنشورات والملصقات الدعائية وكروت الدعوات وغيرها مما يهمنا في مجال الطباعة .

أين أجد البرنامج ؟ : يتوفر البرنامج في بعض نسخ (حزمة Microsoft Office) التي يتم شراؤها من السوق أو تتم استعارتها من الأصدقاء . ولا أعلم هل يتوفر له (تحميل) من موقع الشركة الأم . ويتم تنصيب البرنامج تلقائياً مع حزمة ميكروسوفت أوفيس .

كيف أتعامل مع البرنامج ؟ : إذا كنت ممن يستخدمون برنامج Microsoft Word . فإن هذا البرنامج هو الشقيق

و هذا الشرح عن برنامج (النشر المكتبي Microsoft publisher) والذي يهتم بتصميم وطباعة المنشورات والمطويات . وكذلك يوفر لك عزيزي المستخدم إمكانية تصميم أعمالك بنفسك ثم تقوم بنقلها الى مكينات الطباعة العامة وذلك بفضل إمكانية معالج (الحزم والذهاب) التابع للبرنامج . وقبل أن نبدأ في الشرح اسمح لنا أن نأخذ القليل من وقتك للإجابة على بعض الأسئلة المتوقعة والتي من شأنها زرع التآلف بينك وبين البرنامج .

ما هو برنامج (ببلشر) ؟ : هو أحد برامج شركة ميكروسوفت ويعتبر أحد الأعضاء الفاعلين في حزمة الأوفيس . وكما

تطبيقات

استخدام أحد التصميمات الجاهزة والتعديل فيه حسب حاجة العمل لديك . والصورة التالية توضح ذلك .

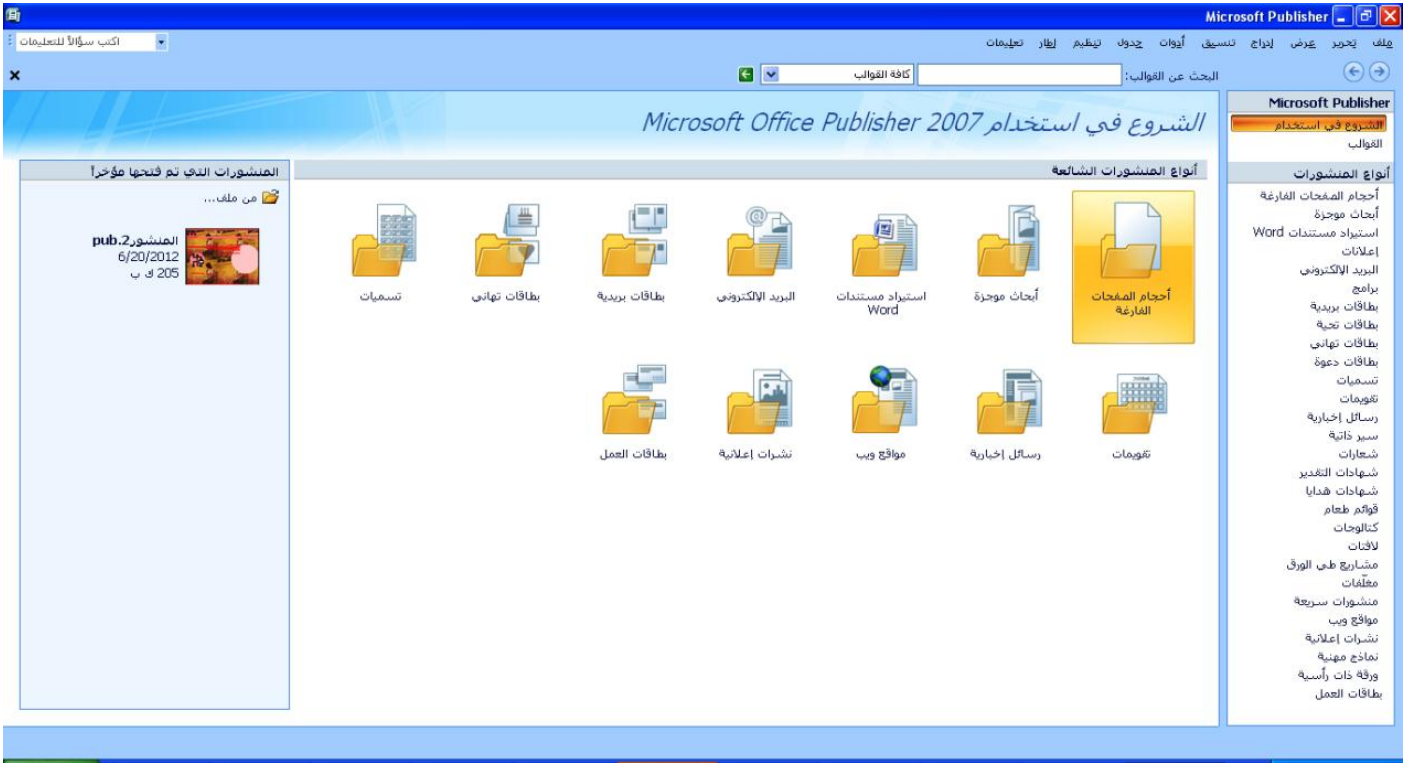
نلاحظ اعلاه واجهه الشروع بالعمل ومجموعه من الخيارات للتصميم وانواعها كبطاقات بريدية وصفحات ويب ونشرات اعلانية وبطاقات تعريفية وغيرها يقوم المصمم باختيار احدها حسب مهمته المطلوبة مثلا لو اردنا اختيار تصميم شهاده تقديرية نختار الخيار

الأفضل له ويسهل عليك التعامل معه . إلا أن (بيلشر) يوفر الكثير من المزايا الجميلة في تصميم المنشورات أكثر مما يوفره (وورد) .

ماهي النسخة المستهدفة من هذا الشرح ؟:

المستهدف من شرحنا هذا هو (النسخة العربية من برنامج publisher 2003) لأنها الأحدث والأوفر حظاً في روعة التصميم وسهولة التعامل .

والآن الى الشرح والله المستعان .



شهادات تقدير فتظهر الواجهة الرئيسية للبرنامج في التصميم في أقصى اليسار أيضاً تتوفر مجموعة من الأدوات المهمة وهي (أدوات التصميم) واستخدام هذه الأدوات يوفر وقتك وجهدك عند تصميمك للعمل . وهنا سنشرح التسميات لهذه الأدوات .

سأبدأ في هذا الشرح بإيضاح المهام العامة والواجهة المهمة للبرنامج , وذلك للوصول الى التآلف المطلوب بينك وبين البرنامج .

1/ عند بداية تشغيل برنامج (بيلشر) ستجد على الجهة اليسرى معالج (منشور جديد) , مهمة هذا المعالج هي توفير أكبر قدر من التصميم الجاهزة للكثير مما تحتاج اليه في تصميمك وبإمكانك

تطبيقات



من المستطيل على يسارك يتيح لك التحكم بخيارات الصفحة وانظمة الالوان وانظمه الخطوط وخيارات الطباعة التي ستستخدمها في تصميمك وبإمكانك اضافة صور من حافظتك الخاصة من خيار الالوان واختيار صورة .

اما الأشرطة الرئيسية كشرط القوائم وشرط الادوات ونبدأ بشرح لشرط الادوات وهو مشابهه لبرنامج الورد كمرجع النص لإدراج مربع نص والورد ارت وادراج صورة والتحكم باتجاه الخط ونوعه وحجمه وادوات التحرير من نسخ ولصق وقص وتراجع اما شرط القوائم فيحتوي على القوائم الكلاسيكية المعتادة مع أي برنامج والاكثر استخداما هي ادراج وتنسيق ولحفظ التصميم من قائمه ملف ونختار حفظ

وستناول في العدد القادم مثال على تصميم صفحه ويب من خلال برنامج البيلشر .



Microsoft Office
Publisher 2003



Microsoft

Microsoft

تقرير

رحلة إلى

أقاصي مملكة الإنترنت NET

عندما حاول كتابة هذا العنوان في المتصفح (www.google.com) مثلاً ، ومنتظر ظهور الصفحة الرئيسية للموقع المشهور ، فأنا لا نعلم ماذا يجري خلف الكواليس من عمليات و (اتفاقيات) ومناقشات ومداولات ومفاوضات بين متصفحك وبين امبراطورية Google على سبيل المثال ، نحن فقط نرمى بأعيننا شريط التحميل ومنتظر ثواني قليلة لتظهر لنا واجهة Google الجميلة ، هذا المثال سيبأخذك في جولة إلى هذه الكواليس لتطلع على حقيقة الأمر . ولكي تكون لك القدرة على فهم ماذا يجري خلف هذه العملية الروتينية الشائعة . لكي تكون لك القدرة على فهم اغلب مشكلات بطء الانترنت او عدم ظهور الصفحة ولكي تعرف حقيقة الأمور . فتعال ولعي عزيز القارئ في هذه الرحلة الممتعة وساريك مالم تكن تتخيله !

نوار السيلادي

1- عند ربط كيبال الانترنت بلابتوب حسن ، سيقوم نظام التشغيل في لابتوب حسن بإنشاء (رسالة طلب خدمة DHCP request message) والتي سيضعها النظام في ظرف خاص يسمى (UDP Segment) ويعنونها الى (منفذ وجهة رقم 67) وهو عنوان منفذ مجهز الطلب ، هذا الطرف ايضا سيحمل عنوان صاحب الطلب وهو (منفذ المصدر رقم 68) ، اذن الرسالة ستوضع داخل الطرف الذي سيحمل عنوانين ، عنوان مستلم الرسالة وعنوان مرسلها ! ، بعد ذلك سيقوم النظام بوضع هذا الطرف في طرد يسمى (IP Datagram) وسيحمل هذا الطرد عنوانين ايضا ، عنوان المستلم والذي سيكون هذه المرة عنوانا عاما ، اي ان الطرد سيعنون الى (من يهمله الامر) وذلك لان نظام التشغيل لايعرف عنوان مجهز الطلب (والذي هو عنوان ال IP) ، كما سيحمل الطرد عنوان مرسل الطلب والذي سيكون عبارة عن اصفار

حسن .. طالب جامعي ، يحمل جهاز لابتوب ، دخل الى مكتبة الجامعة ويريد ان يتصفح الإنترنت .. دخل حسن الى المكتبة ، واخرج جهازه من الحقيبة ، وشغله .. فظهر له سطح المكتب لنظام تشغيل جهازه ، ثم ربط حسن كيبال الانترنت الى جهازه .. ويريد ان يحصل على خدمة انترنت ، ومن بعدها يريد الدخول الى موقع Google ، فماذا سيحدث ؟ تعالوا معي ومع حسن ولنربط جميعا احزمتنا .. واستعدوا للرحلة :

الحصول على تذكرة الرحلة

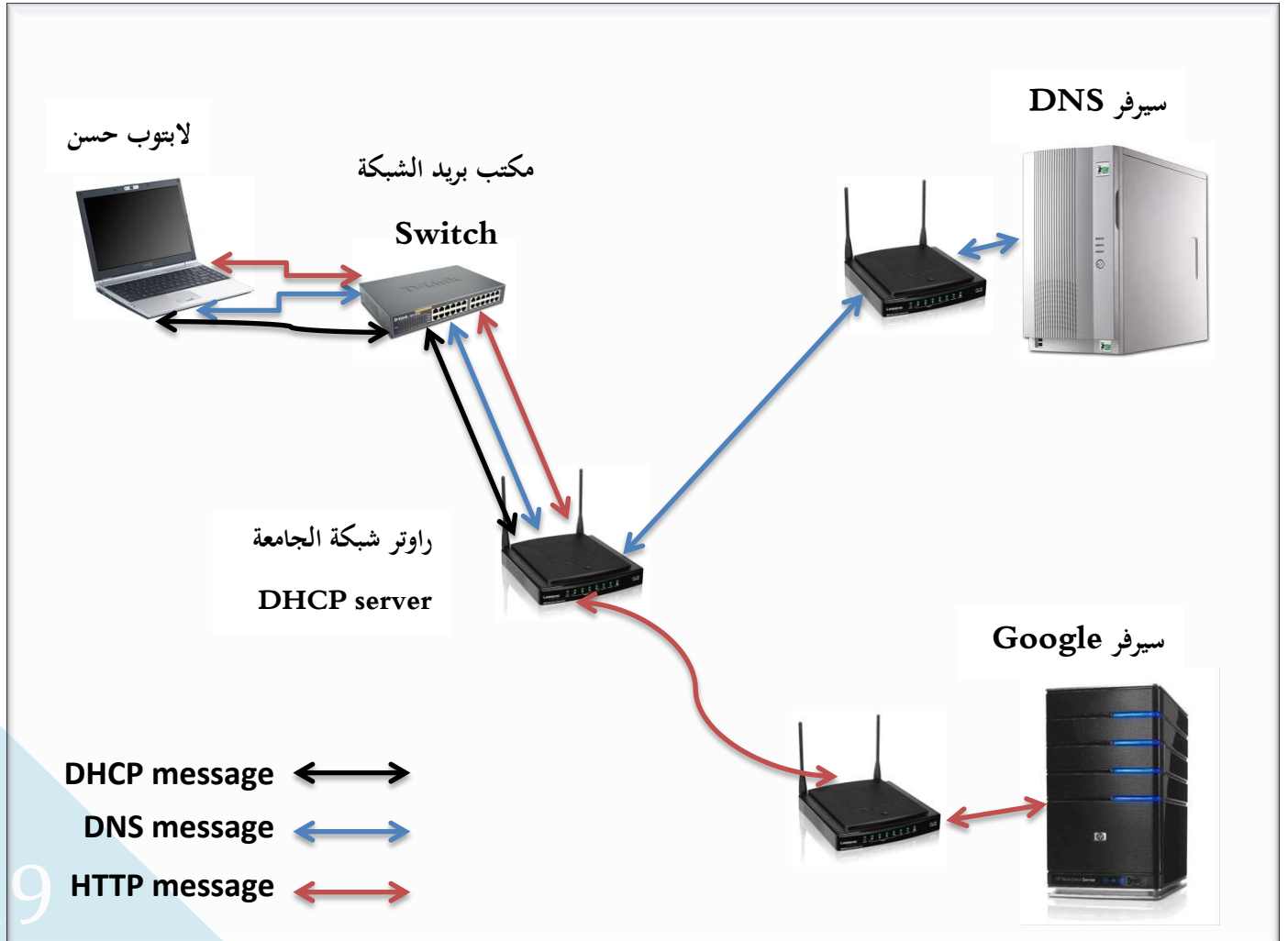
لكي نقوم بالرحلة يجب علينا ان نحصل على التذكرة ، وتذكرتنا هنا هي ان نحصل على خدمة انترنت ، اي ان كيبال الانترنت الذي ربطه حسن بالحاسبة يجب ان يوفر لنا الانترنت من منظومة الانترنت الخاصة بالجامعة !

تقرير

3- سيستلم الراوتر هذا الصندوق وسيفتحه ليجد الطرد وهو معنون الى من يهمه الامر (وهو يهمه الامر فعلا) ثم سيفتح الطرد ليرى الظرف وسيراه يحمل عنوان منفذ الوجهة 67 (اي ان الراوتر سيعرف ان حسن يريد خدمة انترنت بالتحديد او انه يريد عنوان IP لكي يتصل بالانترنت بسلام !) ثم يفتح الراوتر الظرف ليقرأ رسالة نظام حسن والتي يطلب فيها بكل ادب ان يمنحه الراوتر عنوانا ليستطيع حسن الولوج للانترنت (كل هذا وحسن لا يعلم بذلك فالعملية تجري بين نظام تشغيل لابتوب حسن والراوتر وحسن لا يزال يرمق بنظرة شاشة لابتوبه ويراقب اتصاله بالانترنت !) ،

(لأن الهدف من كل هذه العملية هو الحصول على عنوان IP للابتوب حسن لكي يستطيع الولوج للانترنت) .

2- سيرسل هذا الطرد عبر مكتب بريد شبكة انترنت الجامعة والذي هو عبارة عن Switch تربط به جميع الاجهزة في منظومة الجامعة) وسيقوم مكتب البريد هذا بإرسال طلب التذكرة الى جميع الاجهزة المرتبطة به ومن ضمنها الراوتر الخاص بتجهيز خدمة الانترنت لهذه الشبكة والذي هو نفسه المقصود بالرسالة بعد ان يضع الطرد الذي استلمه من حاسبة حسن في (صندوق Ethernet frame) يحمل عنوانين ايضا ، عنوان لابتوب حسن ، وعنوان الراوتر (هذين العنوانين عبارة عن عنوان الـ MAC Address لحاسبة حسن وللراوتر والذي سيكون معلوما من قبل مكتب البريد !) .



تقرير

5- يقوم نظام التشغيل في لابتوب حسن بالاستعانة بمترجم من نوع خاص واسمه (DNS Server) وهو عالم حكيم يسكن في جبال بعيدة ويعرف عناوين كل مواقع الانترنت في العالم ، وباستطاعته ارشادك الى اي موقع ترغب به وترجمة الموقع الى عنوان رقمي محبب الى قلب نظام تشغيلك . وهنا يقوم نظام تشغيل لابتوب حسن بالاستعانة بهذا الحكيم لكي يرشده الى عنوان امبراطورية Google البعيدة ! فيرسل طلبا لطيفا عبر مكتب بريد شبكة انترنت الجامعة الى هذا الحكيم فيصل الى الحكيم ويقراه ويجيب على هذا الطلب بكل لطف ويرسل الاجابة متضمنة عنوان ال IP الخاص بموقع Google .

6- يستلم لابتوب حسن هذه الرسالة ويفتحها ليجد ترجمة ما كتبه حسن في متصفحه (وحسن لا يزال ينتظر ظهور صفحة Google (فيكتب خطابا الى امبراطورية Google يطلب فيها ان يرسلوا له صفحاتهم الرئيسية لكي يستطيع حسن تصفحها ، وهذا الخطاب اسمه (HTTP request) اي انه طلب صفحة انترنت ، ويضع هذا الخطاب في ظرف انيق (TCP segment) يحمل عنوانا (منفذ وجهة رقم 80) وهذا الرقم هو الرقم الخاص بنوع الخطاب الذي هو (HTTP) ثم يضع هذا الظرف في طرد (IP datagram) يحمل عنوان موقع Google الذي ارسله الحكيم ! ليرسل الطرد الى مكتب البريد نفسه الخاص بشبكة الجامعة ليضع هذا بدوره الطرد في صندوق Ethernet frame ليرسله الى الراوتر الذي سيقوم بإزالة الصندوق وارسال الطرد فقط الى موقع Google .

7- ستصل الرسالة الى Google ليفتحها السيرفر الخاص بهم ، ويقراً طلب لابتوب حسن ، ويهبي صفحة Google الرئيسية ،

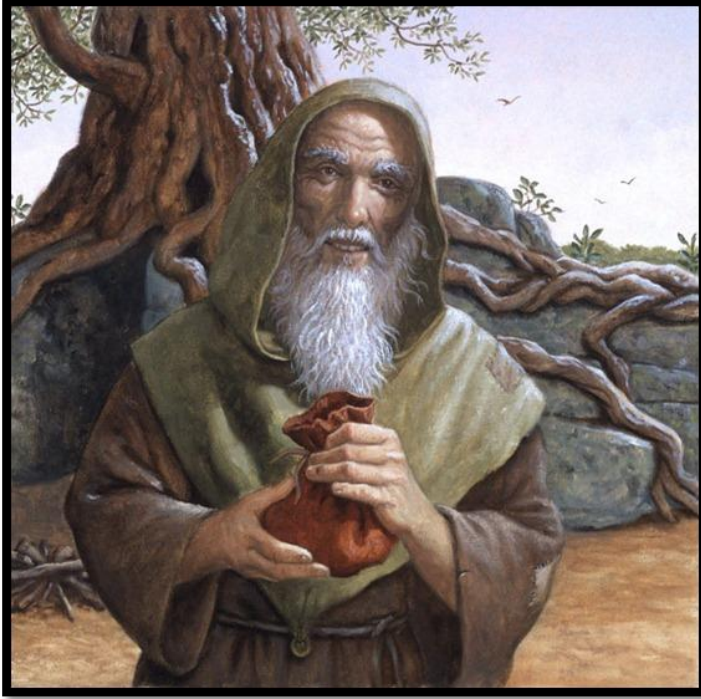
سيقراً الراوتر رسالة طلب الخدمة وسيجيب عليها بأنه موافق على تجهيز حاسبة حسن بخدمة انترنت ، فيضع الرد في ظرف آخر (segment UDP) ويضع الظرف في طرد آخر (IP datagram) ويضع الطرد في صندوق Ethernet (frame) ويرسله الى مكتب بريد شبكة الجامعة الذي بدوره سيفتح الصندوق ليرسل الطرد الى حاسبة حسن التي ستفتح الطرد ومن ثم الظرف ومن ثم ستقرأ رسالة الرد لتجد فيها ان الراوتر قد اعطى لحاسبة حسن عنوانا (IP) سمح له بدخول الانترنت ، فيقوم النظام باستخدام هذا العنوان للولوج الى الانترنت .. وهنا تم الاتصال بالإنترنت وحسن ينظر الى ذلك وهو سعيد!

الدخول لموقع Google

حسن الان متصل بالإنترنت .. وقد فتح متصفحه ليكتب في اعلاه هذا العنوان www.google.com واتكأ حسن قليلا على مسند كرسيه وهو يراقب (عداد التحميل) منتظرا ظهور واجهة صفحة Google الرئيسية وهنا بدأت قوات نظام لابتوب حسن بالاستنفار للدخول في عملية مطولة هدفها اظهار صفحة Google بنجاح على لابتوب حسن:

4- سيقوم نظام التشغيل في لابتوب حسن بالنظر الى ما كتبه حسن في متصفحه وهو هذه الكلمات (www.google.com) ، لم يفهم النظام ماهي هذه الكلمات وماذا تعني ! وبما ان كل شيء في الانترنت يتعامل مع عناوين رقمية (وهي ال IP) ، اذن فهذه الكلمات لا تدل على شيء بالنسبة لعالم الانترنت ، لذا يجب تحويل هذه الكلمات الى عنوان رقمي لكي يفهمه النظام ويفهمه مكتب بريد شبكة انترنت الجامعة ، وايضا تفهمه جمهورية Google لكي تستطيع ارسال مكونات صفحاتها الرئيسية الى لابتوب حسن.

تقرير



الحكيم DNS

وبما ان صفحة الانترنت قد تحمل مكونات كثيرة (صور ، كتابة ، فيديو ، صوت) فسيرسل هذه المكونات في عدة ظروف ويضع الظروف في عدة ظروف ويرسلها الى لايتوب حسن.

8- تصل الرسائل الى لايتوب حسن واحدة بعد الاخرى ليفتح نظام تشغيل لايتوب حسن هذه الرسائل ويعرضها تباعا امام الأمير حسن الذي لم يعلم شيئا مما حصل من معاناة نظامه لكي يوفر لحسن طلبه الذي يعتقد انه بسيط جدا.

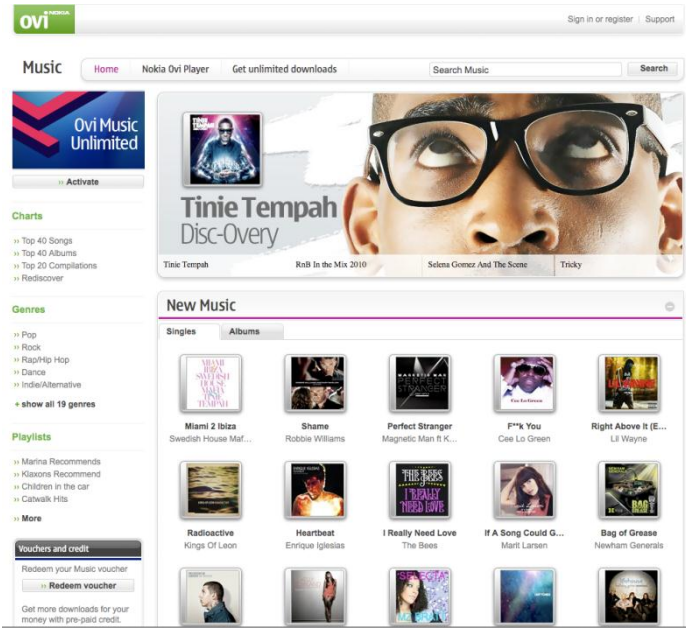
انتهت رحلتنا احبائي ولنترك حسن يستمتع بتصفحه للإنترنت ولنتعلم ان هذه العملية اليومية البسيطة التي نقوم بها هي في الحقيقة عمليات معقدة تقوم بين نظامك وبين مختلف الانظمة الاخرى.

مقالات

فرح ميسان



تُعرف على



معنى كلمة **ovi** باللغة الفنلندية هو (بوابة) وعبارة **ovi store** معناها بوابة التخزين .

البعض منا يجهل الخدمات الذهبية التي تقدمها لنا شركة نوكيا في متجر ال**Ovi** والبعض قد يكون قد سمع عنها ولكن لا يعرف كيف يستفيد من هذه الخدمة .

ومن أبرز الخدمات التي تقدمها لنا هي خدمة الماسنجر والشات وغيرها من البرامج الهامة التي تهتم المستخدم.

ما هو ال**OVI** : هي عبارة عن خدمة تقدمها نوكيا إلى كل من يحمل جهاز نوكيا وتحتوي على تطبيقات ومحتويات بكافة المجالات ان كانت أخبار أو أزياء أو اقتصاد أو رياضة بالإضافة إلى **OVI Store** وهي خدمة واعدة للاستفادة من التطبيقات الموجودة فيه . ويعتبر من العلامات التجارية لخدمات الإنترنت من نوكيا .

ويمكن الدخول لهذه الخدمة إما عن طريق جهاز الكمبيوتر من موقع

او عن طريق جهاز النقال من أيقونة **Store** او متجر ويفضل ان يكون الدخول من النقال نفسه .

في حال عدم ظهور أيقونة **Ovi Store** في القائمة الرئيسية على الهاتف عليكم الدخول الى

[/http://www.store.ovi.com](http://www.store.ovi.com)

[/http://www.store.ovi.com](http://www.store.ovi.com)

مقالات

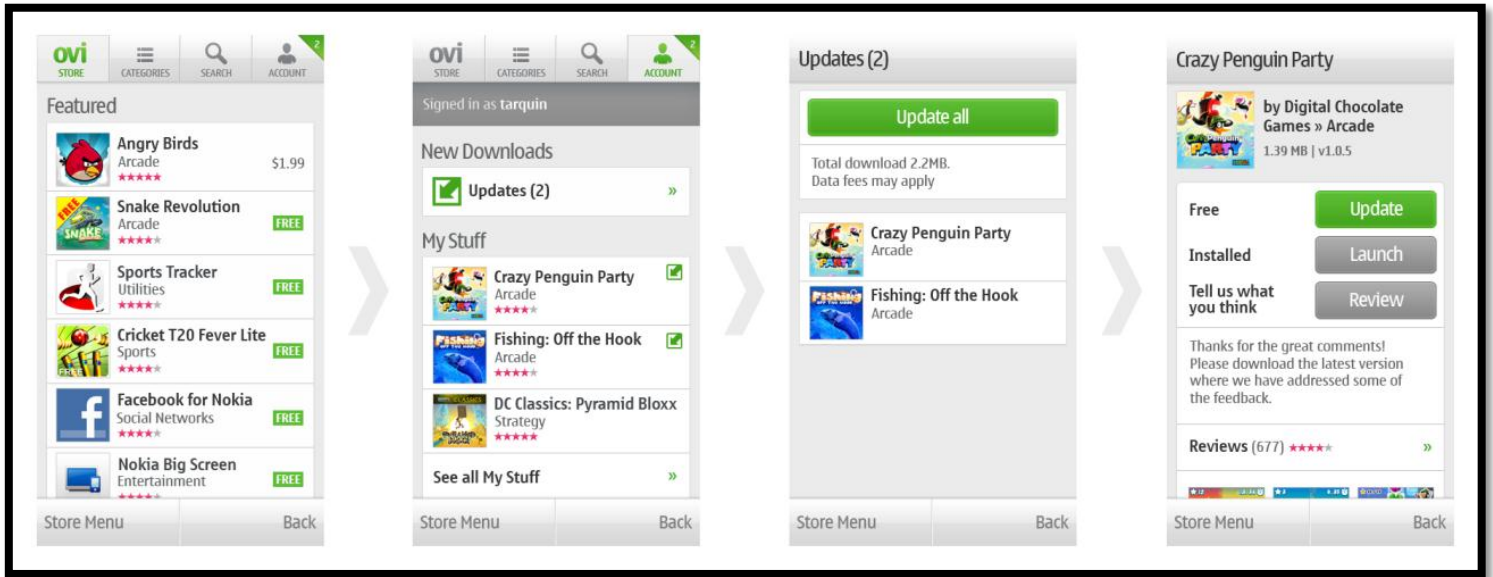
ويحتوي المتجر على تبويب للتطبيقات حسب استخداماتها ومنها :

التطبيقات الخدمية

الالعاب

التيهات

برامج الانترنت



وغيرها من التبويبات

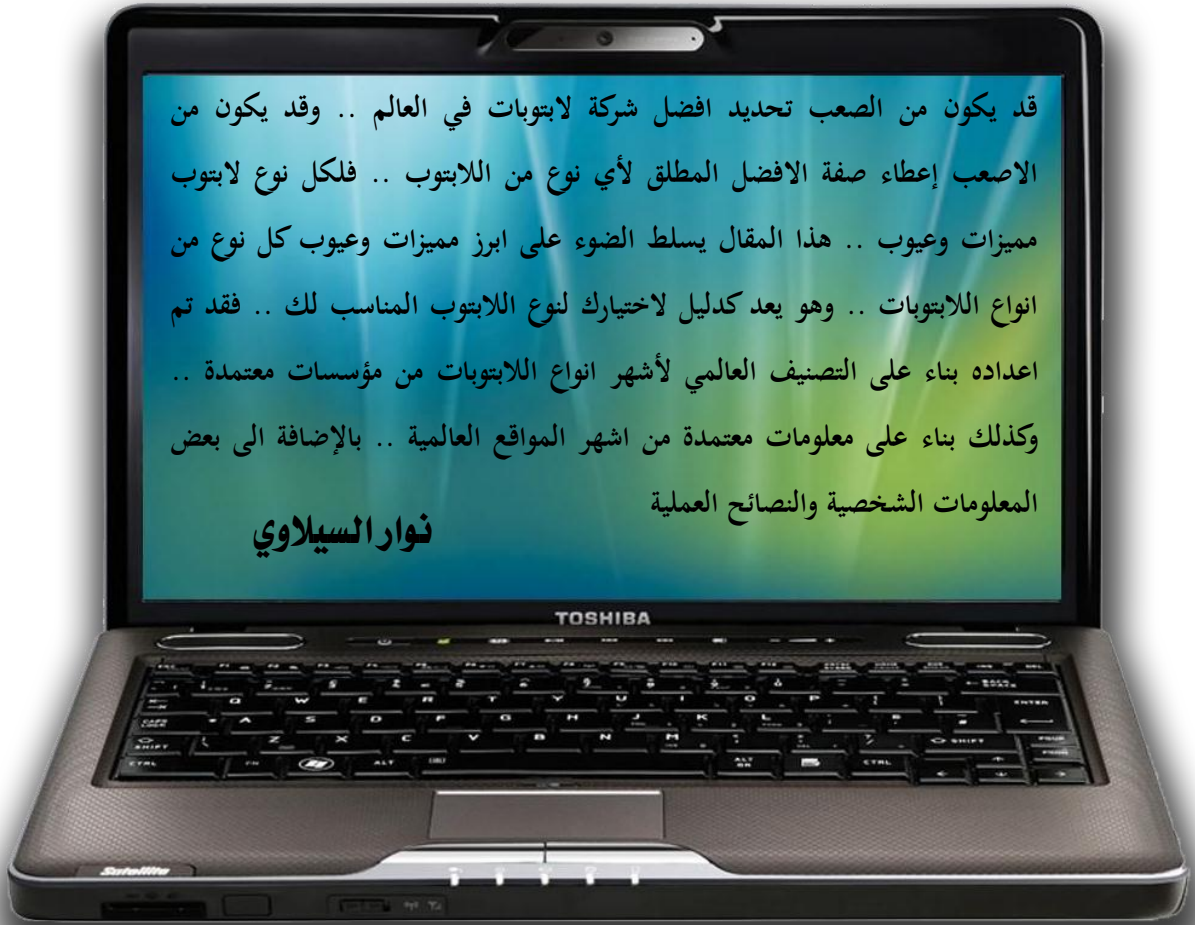
كما يحتوي التطبيق على تصنيف البرامج والتطبيقات حسب اسعارها فهناك تطبيقات مجانية وتطبيقات ذات ثمن ويمكن للمستخدم تصفح هذه التطبيقات حسب رغبته .

ان شركة نوكيا قامت بخطوة ذكية بإطلاقها هذا المتجر انقذت فيه سمعة نوكيا التي بدأت تتراجع بعد دخول حيتان آبل وسامسونج الى بحر الهواتف النقالة ، حيث ان نوكيا فهمت اخيرا ان المستخدم يحب ان يتعامل مع كل ما يهم جهازه النقال من خلال جهازه نفسه ومن السهولة بمكان ان يتم تحميل التطبيقات الى الجهاز من خلال الجهاز نفسه وهذا ما اعاد شيئا من مكانة شركة نوكيا المخضرمة الى سوق الهواتف النقالة .

تقرير

الجزء الثاني

الأفضل .. الأقوى .. الأسرع



عند رغبتك بشراء لابتوب جديد .. فأنت قد تقع في حيرة من امرك في اختيار النوع الافضل .. فأنت كمشتري .. لديك معايير الخاصة التي قد لا تكون معايير علمية او تقنية .. فقد تكون معايير انت هي : السعر ، المتانة الهيكلية ، المتانة التقنية ، حجم الشاشة ، حجم الهارد دسك ، وغيرها من المعايير المختلفة التي ترسمها في بالك لاختيار نوع اللابتوب الانسب لك .. هذه المعايير قد لا تتوفر جميعها في نوع واحد .. فلذلك نوع لابتوب عيوبه ومميزاته .. ولذلك فقد تم في هذا المقال الجمع بين المعايير العلمية والتقنية لمؤسسات التصنيف العالمية وبين معايير المستخدم البسيط للخروج بدليل يهيم المستخدم ويساعده في اختيار نوع اللابتوب الانسب له وقد جاء هذا الجزء مكتملا للجزء الاول الذي نشر في العدد السابق من مجلة (انا حاسوب) لكي نحاول تقديم دليل متكامل يحمل في طياته معلومات ذات فائدة كبرى للقارئ والمستخدم العربي .

تقرير

lenovo

اصدارات لابتوب Lenovo :

1- Y series : الشركة تطلق على هذه السلسلة سلسلة الأداء. فيها مقاسين 14 و 15 وتحوي الموديلات التالية: Y570d, Y470, Y570. وكذلك احتوت على الجيل الجديد من معالجات انتل كور، ومتوفر فيها كارد شاشة NVIDIA GT 550M كخيار. كما ان فيها رام DDR3 يصل حتى 8 جيجا بايت، وهار ديسك حتى 1 تيرا بايت.

2- Z series : تهتم هذه السلسلة بالتصميم والموضة، وستجد ثلاثة مقاسات وهي 13,14 و 15 بوصة، وستجد الموديلات التالية: Z370, Z470, Z570. من ناحية المواصفات فستجد معالجات انتل كور الجديدة، ورام DDR3 حتى 8 جيجا. وستجد المنافذ المعتادة مثل ال USB وال HDMI. السلسلة تأتي مع مشغل بلو راي اختياري وستجد مجموعة من كروت شاشة NVIDIA.

3- V series : أيضاً ستجد ثلاثة مقاسات وهي 13,14 و 15 بوصة، وستجد الموديلات التالية: V370, V470, V570. والمواصفات هنا مقارنة للسلسلة السابقة حيث ستجد معالجات انتل كور الجديدة، هار ديسك حتى 1 تيرا بايت، رام DDR3 حتى 8 جيجا بايت، ومشغل بلو راي اختياري.

4- G series : تجمع هذه السلسلة بين المواصفات والسعر المنخفض قدر المستطاع. ستجد ثلاث مقاسات وهي 14,15 و 17 بوصة. الموديلات الجديدة هي: G770, G570, G470, G575, G475. وستجد هنا معالجات انتل كور الجديدة.

بعد شرائها قسم تصنيع الحاسوب في شركة IBM ، عملت شركة Lenovo بتطوير وإنتاج الحاسبات المشهورة باسم (ThinkPad) ، كما قامت هذه الشركة بتصنيع خط انتاجي جديد عرف بـ (IdeaPad) والذي ضم مجموعة جيدة من موديلات اللابتوبات الانيقة والرائعة .

وبغض النظر عن سمعة لابتوبات الـ (ThinkPad) فإن منتجات شركة Lenovo لا تحظى بذات السمعة الطيبة من الموثوقية (الموثوقية هي مقياس لعمر المنتج وقابلية صيانهه بسهولة) حيث انها ، وحسب تقرير Square Trade قد حلت في المرتبة الرابعة قبل الأخير ! . وعلى الرغم من ذلك فإن شركة Lenovo لديها خدمة عملاء متقدمة تفوق كل شركات صناعة الحاسوب .

هناك نقطة ضعف في حاسبات Lenovo جديرة بالذكر وهي عمر البطارية ، حيث ان اغلب اجهزة Lenovo وليست كلها تحتوي على بطارية ضعيفة بالمقارنة مع اجهزة اخرى منافسة ، الا اذا ما تم اضافة بطارية خارجية قوية . ومن ناحية اخرى فإن لوحات المفاتيح ولوحات الماوس للمسمة في اجهزة Lenovo تعد من الافضل على الاطلاق .

جهاز Lenovo مناسب لأولئك الذين يرغبون باقتناء اجهزة مشابهة لأجهزة أبل وسعر ارخص بكثير .

تقرير

موثوقية هذه الاجهزة لاتزال محل جدل ونقاش ، كما ان الدعم الفني لايزال ينال اقل العلامات بالمقارنة مع الشركات الاخرى ، حيث ان شركة MSI لا توفر دعم فني 24/7 !

لابتوبات MSI يبدو عليها الفخامة وانها ذات قيمة كبيرة ، ولكن ينصح عند شراء منتج معين بقراءة النصائح والارشادات حول هذا المنتج للتأكد من خلوه من اي عيوب خفية .

إصدارات لابتوبات MSI :

1- MSI Value : يرمز له بـ VR أو VX ، يعتبر خط إنتاج الشركة الرئيسي وهو لابتوب عادي يناسب أغلب الاستخدامات التقليدية للمستخدمين اليوميين .

مناسب للمستخدمين العاديين والذين يبحثون عن لابتوب MSI للتصفح و مشاهدة الفيديو و الصور و تحرير النصوص و الألعاب الخفيفة وما إلى ذلك من الاستخدامات المعتادة .

2- MSI Entertainment : يرمز له بـ EX و يستهدف قطاع الترفيه المنزلي و مشاهدي الأفلام و الملتيميديا وما إلى ذلك . ستجد كروت شاشة متقدمة نسبياً مع خصائص و تطبيقات للسينما و الترفيه المنزلي مع سماعات سبيكر متقدمة في بعض الموديلات .

3- MSI Gaming : يرمز له بـ GX أو GT ، هذه السلسلة تستهدف محبي الألعاب حيث تقدم كرت شاشة متقدم ، نظام صوتي متطور مع معالج متقدم وشاشة بدقة عالية .

4- MSI Professional : يرمز له بـ PX أو PR ، سلسلة الأعمال لدى MSI و كعادة سلسلة الأعمال لدى كل الشركات تكون اللابتوبات في السلسلة ذات تصميم جدي و عالي التحمل مع

رام DDR3 حتى 8 جيجا بايت ، هار ديسك حتى 750 جيجا بايت ، مشغل بلو راي اختياري ، وكروت شاشة AMD .Readon

5- B series : ستجد مقاسين وهما 14 و 15.6 بوصة . وفيها موديلين وهما B570 و B470 . من ناحية المواصفات فستجد معالجات انتل كور i الجديدة . رام DDR3 حتى 8 جيجا بايت ، هار ديسك حتى 1 تيرا بايت ، مشغل بلو راي اختياري و G3 اختياري .

6- S series : سلسلة النيت بوك لدى الشركة ، وأضافت فيها موديلين جديدة وهما S205 و S100 . في ال S205 ستجد شاشة 11.6 مع معالج AMD E-350 . من الخيارات والمواصفات الأخرى هناك هار ديسك حتى 750 جيجا بايت ، رام DDR3 حتى 8 جيجا بايت ، واي فاي ، بلوتوث ، HDMI ، و G3 اختياري . أما ال S100 فستجد شاشة 10.1 بوصة ، معالج انتل اتوم ، رام DDR3 حتى 2 جيجا بايت ، هار ديسك حتى 320 جيجا بايت ، وبقية المواصفات المعتادة مثل بلوتوث و واي فاي و USB .



على الرغم من ان شركة MSI قد بدأت بإنتاجها لأجهزة اللابتوب منذ عدة سنوات ، الا انها لاتزال جديدة في سوق الحواسيب المحمولة ، وهذه الشركة تحاول ان تصنع لها اسما مرموقا من خلال انتاج اجهزة قوية وانيقة في كثير من الاحيان بأسعار منخفضة .

تقرير

إصدارات لابتوبات سامسونج :

1- **Samsung R** : خط إنتاج الشركة الأولي والرئيسي، يوفر العديد من الخيارات للكثير من الاستخدامات المتنوعة و اليومية.

2- **Samsung P** : سلسلة الأعمال لدى سامسونج، و كعادة سلسلة الأعمال لدى كل الشركات تكون اللابتوبات في السلسلة ذات تصميم جدي و عالي التحمل مع مواصفات و تطبيقات تهتم مستخدمي الأعمال مع التقليل من المميزات و الخصائص الترفيهية والتي لا تهتم مستخدم الأعمال.

3- **Samsung Q** : سلسلة أداء عالية حيث تأتي ب مواصفات و مميزات أعلى.

4- **Samsung X** : سلسلة تركز على خفة الوزن والنحافة مع التضحية ببعض قوة المعالج.

5- **Samsung N** : سلسلة ال Netbook لدى سامسونج وهي الأجهزة صغيرة الشاشة منخفضة السعر بسيطة المواصفات.

مواصفات و تطبيقات تهتم مستخدمي الأعمال مع التقليل من المميزات و الخصائص الترفيهية والتي لا تهتم مستخدم الأعمال.

5- **MSI Crystal** : سلسلة الفخامة و الأزياء لدى MSI . لا يوجد شيء مميز في هذه السلسلة من ناحية الأداء أو المميزات، ما يميز الموديلات في هذه السلسلة هي الشكل و التصميم المختلفة، حيث أن الموديلات في هذه السلسلة تأتي مرصعة بالكريستال. لذا فهي تناسب الاذواق النسائية ومحببي الفخامة .

6- **MSI Wind** : سلسلة ال Netbook لدى MSI وهي الأجهزة صغيرة الشاشة منخفضة السعر بسيطة المواصفات.

7- **MSI X-Slim** : يرمز له ب X، هذه السلسلة تركز بشكل كبير على النحافة و خفة الوزن.



قد يكون من الصعب ان يمر يوم كامل دون ان تستخدم فيه احد منتجات سامسونج والتي اخترقت كل مجالات الاجهزة الالكترونية ، لكن هذه الشركة لم تحرز تقدما كبيرا في سوق الحواسيب المحمولة ، مع انها مؤخرا بدأت تحرز بعض النجاح ، وهناك مجال كبير للتطوير والتحسين . ان جمالية التصميم هي من اختصاص شركة سامسونج لذلك فإن اغلب اجهزتها تمتاز بتصاميم جذابة .

ومع ذلك فإن خدمة العملاء لدى هذه الشركة حصلت على درجات سيئة جدا ، كما ان موثوقية هذه الاجهزة لاتزال مجهولة بسبب عدم كفاية البيانات المتوفرة ، وعلى كل حال فإن اجهزة لابتوب سامسونج تتميز بسعرها المعقول .



تعد شركة سوني من كبريات شركات الصناعات الالكترونية في العالم ، ولكن حضورها لم يكن يوما له ذلك الاثر الكبير في سوق الالكترونيات ، ويبدو على ماركة سوني انها تركز على منتجات محدودة تمتاز بجودة عالية رغم انها غالبا ما تكون مكلفة جدا ،

تقرير

5- **VAIO S** : سلسلة أداء عالي و حجم صغير و مقارنة لسلسلة ال **Z** و لكن مع تقليل بعض المميزات لتقليل السعر و التكلفة.

6- **VAIO Y** : سلسلة نحيفة وخفيفة وتأتي بمعالجات قليلة الطاقة **CULV** مما يعني أداء أقل من المعالجات العادية.

7- **VAIO X** : لاب توب صغير ونحيف مع مواد فاخرة جداً وخفيفة مثل الكربون، توقع سعر عالي.

8- **VAIO W** : سلسلة ال **Netbook** لدى سوني وهي الأجهزة صغيرة الشاشة منخفضة السعر بسيطة المواصفات.

9- **VAIO P** : يمكن القول أن هذا يعتبر نيت بوك ولكنها مطوّرة ومتقدم بعض الشيء على الفئة السابقة ويأتي بسعر أعلى.

TOSHIBA Leading Innovation >>>

شركة توشيبا هي احد افضل الشركات المصنعة لأجهزة الحاسوب المحمول في العالم ، ولديها حضور قوي في سوق الالكترونيات العالمي ، حيث تمتاز لابتوبات هذه الشركة بأسعار تنافسية مع جودة عالية . الموثوقية هي واحدة من اقوى الصفات التي تميز منتجات توشيبا ، حيث وضعها تقرير **Square Trade** في المرتبة الثانية بعد شركة **ASUS** ، كما ان تقرير المستهلك قد وضعها في المرتبة الأولى ، وعلى الرغم من ان خدمة الدعم الفني لدى توشيبا ليست بهذه الجودة كما في التقارير ، الا انها مقبولة .

ولكن لابتوبات سوني على اي حال تمتاز بجودة لوحات مفاتيحها ولوحات الماوس بصورة أكثر من الانواع المنافسة .

الموثوقية في لابتوبات سوني تتراوح بين المستوى المتوسط الى فوق المتوسط حيث ان تقرير **Square Trade** ادرجها ضمن ثالث افضل ماركة ، ولكن تقرير المستهلك اعطاها درجة اقل من المتوسط. خدمة الدعم الفني لدى سوني سريعة ، ويدعمها ترسانة صلبة من الدعم عبر الانترنت .

وعلى كل حال ان كنت تهتم بنوعية فاخرة من اللابتوبات بغض النظر عن سعرها فعليك بشركة سوني ، الا ان في بعض الاحيان يكون سعر لابتوب سوني مبالغ به .

شركة سوني تطلق على خط انتاج اللابتوب لديها اسم (**VAIO**)

إصدارات لابتوبات سوني :

1- **VAIO E** : أول خطوط إنتاج الشركة وأقلها سعراً ويميل للمليميديا، يتوفر بمواصفات متنوعة وبأسعار منخفضة

2- **VAIO CW** : من خطوط إنتاج الشركة الرئيسية ويأتي بمواصفات مقارنة وأحياناً أعلى بقليل من الفئة السابقة، الفرق البارز في هذه الفئة هو اختلاف التصميم بعض الشيء عن الفئة السابقة.

3- **VAIO F** : سلسلة ملتي ميديا متقدمة وتتوفر بشاشة عالية الدقة ومواصفات متقدمة. تعتبر خط إنتاج متقدم للمستخدم المنزلي.

4- **VAIO Z** : سلسلة صغيرة و عالية الأداء مع مواد فاخرة، توفر أداء عالي لمتطليبي الأداء، توقع أسعار عالية للموديلات في هذه السلسلة.

تقرير

تصنيف هوقع

TopTenReviews

لأفضل لابتوب لعام

2012

- 1- HP ENVY 17
- 2- SONY VAIO S Series
- 3-DELL XPS 15z
- 4- Apple MacBook Air
- 5- Acer Aspire Ethos
- 6- HP Pavilion dv7t series
- 7- Apple MacBook pro
- 8- Toshiba Portege R835-P56X
- 9- Lenovo ThinkPad X220
- 10- HP ENVY 14 series .

هذه العلامة التجارية هي الخيار الافضل لأي شخص يتطلع الى منتج موثوق ، وبسعر معقول .

وعلى الرغم من لابتوبات توشيبا لا تتميز بالجمالية الفائقة او التصميم الجميل كما في لابتوبات DELL او HP الا ان موثوقيتها قد تغطي على بساطة تصاميمها .

إصدارات لابتوبات توشيبا :

1- **Toshiba Satellite** : بداية خط الانتاج وأقل الأنواع تكلفة، تتوفر بخيارات وأسعار متنوعة.

2- **Toshiba Satellite Pro** : سلسلة مطورة من سلسلة الساتلايت، حيث أن سلسلة البرو تقدم المزيد من الأداء لمن يحتاجه.

3- **Toshiba Tecra** : سلسلة مخصصة لقطاع الأعمال حيث تقلل من المميزات التجميلية مع التركيز على قوة البناء والمميزات الأساسية.

4- **Toshiba Qosmio** : لأصحاب الألعاب وعشاق الأفلام والمليميديا. هذه السلسلة تأتي عادة بشاشة كبيرة مع سماعات مدمجة عالية الجودة بالإضافة لكرت جرافيك متقدم ومعالج قوي.

5- **Toshiba Portégé** : هذه السلسلة تأتي صغيرة الحجم وخفيفة الوزن. بعض الموديلات في هذه السلسلة تأتي على نظام ال Tablet PC أي مع شاشة لمس للكتابة مع خاصية دوران والتفاف الشاشة.

6- **Toshiba NB** : سلسلة ال Netbook لدى توشيبا .

انترنت

ضياء المالكى

مصطلحات مهمة لكل مستخدم

Important terms for each user

HTTPS (Secure Hyper Text
Transfer Protocol)

البروتوكول النص التشعبي الامن

RSS (Really Simple Syndication)

خدمة التلقيح المبسط (موجز الويب) تمكنك من الحصول على آخر
الاخبار والمعلومات فور ورودها على الموقع التي قمت بالاشتراك به
في هذه الخدمة .

ICDL (International Computer
Driving License)

الشهادة الدولية لقيادة الحاسب الالى .

HTML (Hyper Text Markup
Language)

لغة تحرير النص التشعبي (وهي اللغة التي تستخدم في تصميم
صفحات المواقع)

WWW (World Wide Web)

الشبكة العنكبوتية او الويب .

ISP (Internet Service Provider)

مزود خدمة الانترنت

URL (Uniform Resource Locator)

محدد موقع المعلومات (عنوان موقع الانترنت)

Hyperlink

النص التشعبي

HTTP (Hyper Text Transfer
Protocol)

بروتوكول نقل الملفات وصفحات الويب (المستخدم لتحميل ملفات
الموقع من الخادم الى جهاز المستخدم)

انترنت

IP (Internet Protocol)

هو عنوان لكل جهاز على شبكة الإنترنت ويتكون كل عنوان من اربع
خانات مثلاً :

212.192.30.59

NET (Networks Service)

شبكات خدمات إعلامية

FTP (File Transfer Protocol)

بروتكول نقل الملفات سواء من حاسب الى حاسب او من حاسب
الى خادم

كل عناوين المواقع الإلكترونية تنتهي بأحد هذه الرموز وهي :-

GOV (Government)

حكومي

COM (Commercial)

تجاري مثل عنوان هذا الموقع (www.Facebook.Com)

ORG (Non-Profit Organization)

مؤسسه غير ربحية

MIL (Military)

عسكري

EDU (Educational)

تعليمي



وندوز

الأسباب الثلاثة

ثلاثون سبب تجعل من حاسوبك بطيئاً ، تعرف على هذه الأسباب الثلاثة لتعرف كيف تتلافها مستقبلاً وكيف تتعامل مع حاسوبك بأفضل استخدام ممكن

شهد الحسني

1. التحميل لبعض البرامج الغير مهمة .
2. عدم توافق بعض الكروت داخل الجهاز .
3. كثرة الكروت المركبة بالجهاز ، وخاصة كرت الفيديو ، والسيسي رايتير .
4. وجود أخطاء أو عطب في إحدى ملفات النظام المحمل على جهازك .
5. اختلاف الرامات المركبة بالجهاز حيث لا يتم التوافق بينها فهي سبب في حدوث المشاكل وكذلك من الممكن وجود أخطاء تقنية في اللوحة الأم وخاصة مداخل الكروت والرامات .
6. بعض البرامج لم يبرمج بصورة صحيحة فله تأثير في ذلك .
7. تحميل صفحات الأنترنت دون اتصال .
8. تصفح الصفحات السوداء والغامقة جداً .
9. فتح الميكروسوفت وورد أثناء التصفح .
10. التنقل السريع بين النوافذ المفتوحة من الأنترنت .
11. برنامج النورتن أنتي فايروس إذا لم يتم تثبيته بشكل سليم .
12. فتح البرامج المنزلة أثناء تصفح الأنترنت .
13. برنامج القيت رايت له دور في تلك المشكلة (وهو برنامج لتحميل الملفات من الانترنت)
14. كثرة الروابط التي تخرج فجأة عليك أثناء التصفح .
15. ضغط الكمبيوتر بفتح النوافذ .
16. فتح الملفات المرسله من قبل الماسنجر .
17. ضغط الهارد ديسك بتنزيل البرامج عليه .
18. كثرة تحميل الصور من مواقعها .
19. وجود فيروسات داخل الجهاز .
20. عدم تحديث النورتن أنتي فايروس بشكل دوري .
21. عدم معالجة الأخطاء في وقتها عن طريق البحث عنها وتراكمها في الجهاز .

وندوز

مثلا أثناء تصفح الأنترنت له أيضاً دور في ذلك.

30. عند تعليق البرامج في الحاسبة فأنت ستحاول النقر بالماوس لغلق البرامج المعلقة او عمل انعاش لسطح المكتب ولا تعطي فرصة للحاسبة لكي تأخذ وقتها اللازم لجدولة العمليات والبرامج التي تعمل عليها .

٢٢ . تنصيب ويندوز على ويندوز دون الفرمتة والمسح والتنزيل من جديد .

٢٣ . تشغيل بعض أنواع الأقراص المضغوطة حيث ان بعضها غير سليم .

٢٤ . بعض أنواع اقراص الويندوز لا تكون مكتملة البرامج أثناء تحميلها للتنصيب .

٢٥ . عدم القيام بتشغيل معالجة الصيانة للجهاز بصورة شبه يومية .

٢٦ . عدم حذف ملفات الأنترنت المؤقتة وجعلها تتراكم دون التخلص منها .

٢٧ . عدم حذف ملفات المحفوظات وجعلها تتراكم دون حذفها و التخلص منها .

٢٨ . عدم تفحص الأقراص وتنظيفها والقيام بعملية التجزئة بشكل شبه يومي .

٢٩ . تشغيل الريبل بلير لسماع الاغاني



إنترنيت

Google

إجابات

" اطرح سؤالك ليجيب عنه الآخرون، شارك الآخرين خبراتك وأجب عن أسئلتهم " هذا ما تقوله شركة Google عن خدمتها الرائعة (Google إجابات) ، والتي وعند استعصاء امر ما عليك ولا تجده رغم بحثك المضي عنه في صديقنا المقرب (محرك البحث) فيمكنك ان تطرح سؤالاً عبر هذه الخدمة لتجد من يجيبك عنها .

نوار السيلوي

كما يجمع المستخدمون نقاط السمعة في نفس الوقت، والتي يحظون بها من خلال تصويت غيرهم من المستخدمين بناء على جودة الأسئلة التي يطرحونها أو الإجابات التي يقدمونها على الخدمة. مستوى خبرة كل مستخدم مبنية على عدد نقاط السمعة التي تمكن من جمعها، ماراً بتسعة مستويات مختلفة بدءاً بالجديد وانتهاءً بالعالم.

عند التسجيل في الخدمة سيحظى المستخدمون بـ 20 نقطة مجانية في حسابهم والتي باستطاعتهم صرفها على طرح الأسئلة، و 10 نقاط في نقاط السمعة. كل فعل، من مجرد زيارة الموقع إلى الإجابة والتقييم، سيجلب مكافآت الخاصة على شكل نقاط. تفاصيل نظام النقاط يمكن الاطلاع عليها في الصورة الموجودة في الصفحة التالية.

هذه الخدمة هي عبارة عن خدمة أسئلة وإجابات، موقع لسوق معرفية تتحرك بمساهمات المجتمع ويُمكن المستخدمين من تقديم أسئلتهم لتتم الإجابة عليها، وكذلك الإجابة على أسئلة يطرحها الآخرون.

ولكن وعلى خلاف جوجل آنسرز (Google Answers) التي لا تعمل حالياً، والتي تم إغلاقها في ديسمبر من عام 2006، حيث كانت الإجابات التي يقبلها السائل تكلف من \$2 إلى \$200، فإن إجابات جوجل تستعمل نظام سمعة ومكافآت، معطية الأعضاء فرصة كسب نقاط كتشجيع لمشاركتهم.

من خلال استخدام الخدمة وتقييم الإجابات وغيرها من المهام الموجودة على الخدمة، فإن المستخدمين يتمكنون من جمع النقاط في حسابهم التي يستطيعون استخدامها لطرح أسئلتهم الخاصة، مُعينين عدداً من هذه النقاط ليتم نقلها للشخص الذي يعطي أفضل إجابة.

إنترنت

يتم تحليل الأسئلة وتنظيمها حسب الفئات، والفئات الثانوية، والأوسمة، لتسهيل عملية البحث والإجابة على الناس.

يمكن استخدام هذه الخدمة من خلال الرابط :

<http://egabat.google.com/>

أو :

<http://ejabat.google.com/>

كما تتوفر حاليا خدمات مشابهة من جوجل في سوقي روسيا (منذ يونيو 2007) والصين (مع تيانيا، موقع مجتمع صيني، تحت اسم تيانيا آنسرز).

The screenshot shows the Google Arabic Q&A interface. At the top, there's a search bar with the text 'أدخل طلب البحث هنا' and a 'Google' logo. Below the search bar, there are two buttons: 'طرح سؤال' (Ask Question) and 'البحث في إجابات Google' (Search in Google Answers). The main content area is titled 'أهم المواضيع' (Important Topics) and lists several questions in Arabic, such as 'ما هي خدمة إجابات Google؟ وما كيفية الاستفادة منها؟' and 'لماذا أجيب على أسئلة الآخرين في إجابات Google؟'. To the right, there's a sidebar with 'طرح سؤال' (Ask Question) and 'لتصنيفات' (Categories) including 'الكمبيوتر والإنترنت', 'علم التشغيل', 'البريد الإلكتروني', 'المواقع والبرامج', 'ألعاب الإنترنت', 'المنتجات الإلكترونية', 'الهاتف المحمول', 'الكاميرا الرقمية', 'السيما العربية التلفزيون', 'اللغاه والأدب', 'الشعر التاريخ الموسيقى', 'الفسح', and 'العلاقات الانسانية'. At the bottom, there's a table of questions with columns for 'الأسئلة المفتوحة' (Open Questions) and 'الأسئلة المغلقة' (Closed Questions), and a list of recent questions with their respective timestamps and user names.

مواقع تهمك

موقع (موهوبون) لكل موهوب ومخترع



هذا الموقع تجد في اعلاه عبارة تقول (إذا كان لديك فكرة جديدة أو ابداع خلاق نحن نساعك على نشره والاستفادة منه)

هذا الموقع تدير مؤسسة (موهوبون) للابتكار والتطوير وهو يساعد الباحثين والعلماء والمخترعين الشباب على نشر بحوثهم واختراعاتهم ، وستجد في هذا الموقع بحوث واختراعات رائعة قام بها الآلاف من الشباب العربي الطامح .

رابط الموقع :

http://www.mawhapon.net/ver_ar/home.php/

موقع (كتب) .. حيث تكمن المعرفة التقنية



موقع (كتب) هو موقع مكتبة عربية تضم مجموعة ضخمة من الكتب والمقالات العلمية والتقنية وفي شتى المجالات وبما يهم كل باحث عن المعرفة ، يمتاز هذا الموقع بسهولة البحث وتنظيمه للكتب بطريقة جميلة وسهلة على المستخدم ، كما ان جميع الكتب والمقالات فيه مجانية ، وكذلك يمكنك من ادراج كتابك او مقالتك وبما تتناسب مع ضوابط الموقع

رابط الموقع :

<http://www.kutub.info/>

مواقع تعمك

موقع PhotoFunia لعمل بوسترات رائعة لك



موقع رائع يحتوي على قوالب عديدة يمكنك من صنع بوستر شخصي لك وبطريقة غاية في البراعة والروعة وبسهولة تامة .

رابط الموقع :

<http://www.photofunia.com/>

لتحميل العدد السابق من المجلة :

العدد الأول - آيار 2012

<http://www.mediafire.com/view/?ub65ik9ca4buhto>

او :

<http://www.kutub.info/library/book/10395>



كاريكاتير

حياتنا والحاسوب



تفكر جديد



ايميل المجلة

icom.rethink@gmail.com

رابط المجموعة

<https://www.facebook.com/groups/thingagain/>