

من العناصر الهامة المكونة لقائمة أبدأ:

Setting

أولاً : الإعدادات

وهذا الخيار يتفرع منه عدة خيارات أهمها خيار لوحة التحكم حيث أن لوحة التحكم هي خلاصة لكافة الأوامر والتعليمات الخاصة بإعدادات الجهاز المختلفة من الناحية البرمجية ومن الناحية المادية حيث من خلال مكونات لوحة التحكم يتم التحكم بشكل كلي بكافة البرمجيات Software والمكونات المادية Hardware المتصلة بالجهاز ...

وعلى سبيل المثال برمجياً مثل التحكم بالبرامج المثبتة في الجهاز كتحديثها أو حذفها أو تثبيتها مثل برامج Office وبرامج مكافحة الفيروسات وغيرها أما من ناحية العتاد مثل الطابعات وScanners وشاشات العرض المختلفة ولوحة المفاتيح Mouse ومختلف أقراص التخزين ... "أي كل قطع العتاد المركبة في الجهاز أو المتصلة به".

وفيما يلي شكل لمكونات لوحة التحكم :



حيث تتكون لوحة التحكم من العديد من المكونات من ضمنها ما يلي:

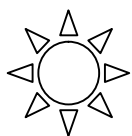
Date and Time

١- التاريخ والوقت

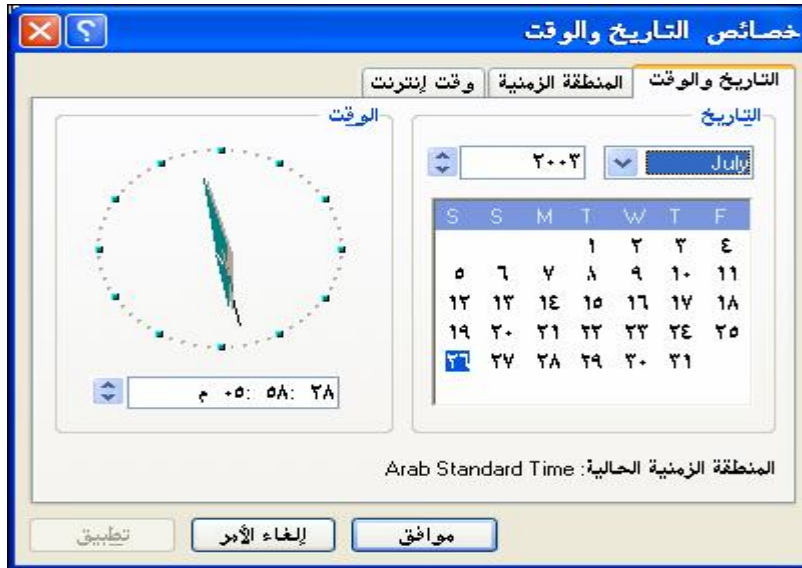
وهذا الخيار الخاص بتغيير إعدادات الوقت والتاريخ الخاص بالجهاز تبعاً للمنطقة الجغرافية التي يوجد فيه الجهاز أو النظام وللتحكم والتعديل ننقر مرتين على خيار الوقت والتاريخ الموجود في لوحة التحكم كما يلي:

من قائمة أبدأ ← الإعدادات ← لوحة التحكم ← التاريخ والوقت

ويكون رمز التاريخ والوقت في لوحة التحكم كما يلي :



وعند النقر المزدوج عليه تظهر النافذة التالية:



وكما نلاحظ أن القائمة مكونة من ثلاثة تبويبات كما يلي :

التبويب الأول "التاريخ والوقت" : الخاص بتعديل قيم التاريخ والوقت .

✓ لتغيير الشهر ، انقر فوق قائمة الأشهر ، ثم انقر فوق الشهر الصحيح.

✓ لتغيير السنة ، انقر فوق الأسهم في قائمة السنين.

✓ لتغيير اليوم ، انقر فوق اليوم الصحيح على التقويم.

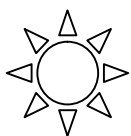
✓ لتغيير الساعة ، انقرها ، ثم انقر فوق الأسهم لزيادة قيمتها أو لإنقاصها.

✓ لتغيير الدقائق ، انقرها ، ثم انقر فوق الأسهم لزيادة قيمتها أو لإنقاصها.

✓ لتغيير الثواني ، انقرها ، ثم انقر فوق الأسهم لزيادتها أو لإنقاصها.

✓ لتغيير المؤشر ص/م ، حدده ، ثم انقر فوق الأسهم.

التبويب الثاني "المنطقة الزمنية" : الخاص باختيار المنطقة الزمنية الحالية من خلال تحديد المنطقة من المربع التالي والموجود أعلى النافذة التالية:





التبويب الثالث "وقت الإنترنت" : والخاص بضبط وقت ساعة الجهاز وفقاً للتوقيت الزمني للإنترنت ولكن هذا الخيار يلزمه الاتصال بالإنترنت من أجل التغيير للوقت وضروري نفعل خيار التحديث التلقائي للوقت كما في النافذة التالية:



Fonts

٢- الخطوط

وهذا الخيار الخاص بتعديل وتغيير الخطوط الممكن إتاحتها من قبل النظام فلو أردنا إضافة خطوط جديدة إلى خطوط النظام الافتراضية نقوم بنسخ الخطوط الجديدة إلى مجلد الخطوط الموجود في لوحة التحكم والذي يرمز له بالرمز التالي:

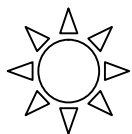


ويمكن إضافة خطوط أخرى بطريقة أخرى مثل تثبيت برامج خاصة بالخطوط والتي بدورها تقوم بنسخها ألياً إلى مجلد الخطوط.

Regional and Language Options

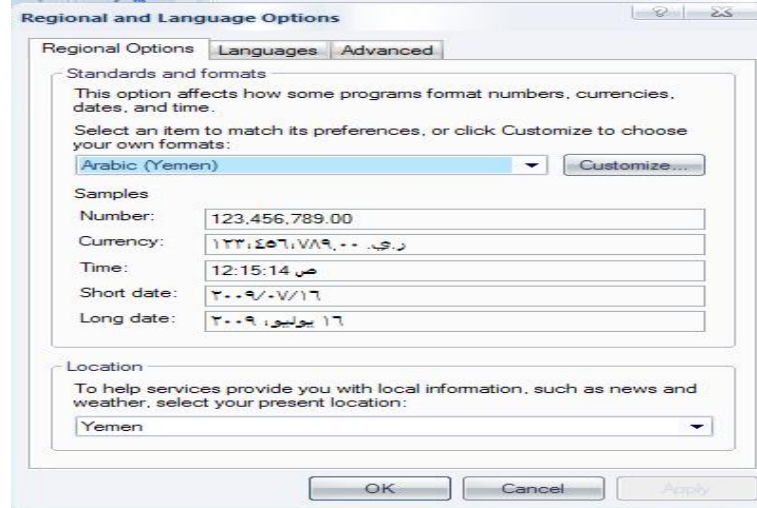
٣-الخيارات الإقليمية وإعدادات اللغة :

وهذا الخيار الخاص بالتحكم بإعداد اللغة المستخدمة في الجهاز هل هي العربية أم الانجليزية والتي على أساسها تتغير واجهة سطح المكتب وكذلك اللغة التي تظهر في نوافذ الاستخدام ورمزها في لوحة التحكم كما يلي :



ومن خلال هذه الخيارات يمكننا تحديد اللغة المفعلة عند الدخول للنظام بعد إعادة التشغيل وذلك اللغة المستخدمة أثناء التعامل مع البرامج المثبتة في الجهاز..

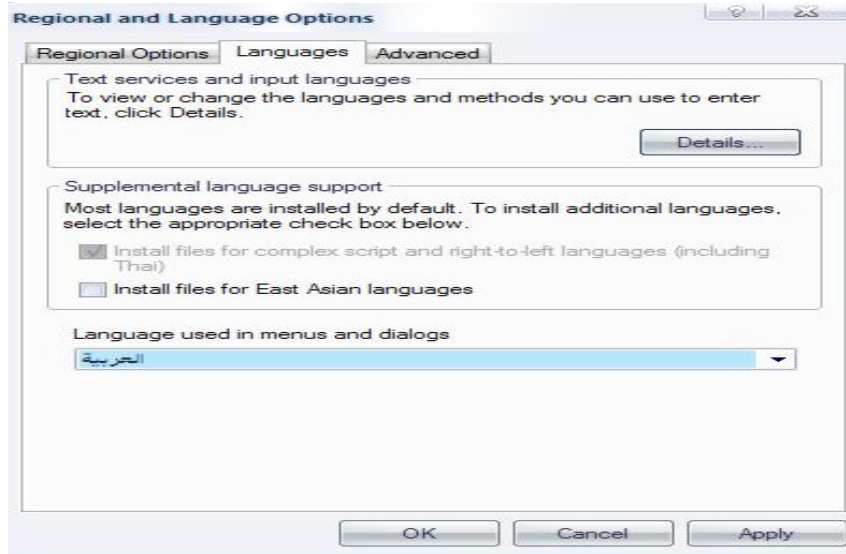
ونافذة هذا الخيار مكونة من ثلاثة تبويبات كما في الشكل التالي:



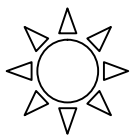
والتبويب الأول "الخيارات الإقليمية Regional Options": خاص بإعدادات اللغة المستخدمة في عرض صيغ التاريخ والوقت وكذلك العملة تبعاً للإقليم المحدد حالياً وأما الخيار الذي يوجد أسفل نافذة هذا التبويب "Location" فهو خاص بتحديد الإقليم الحالي أو الدولة الحالية وهي في النافذة السابقة اليمن.

أما التبويب الثاني "لغات":

وهذا الخيار الهام الذي بواسطته نحدد لغة العرض في النظام ككل كما في الشكل التالي:

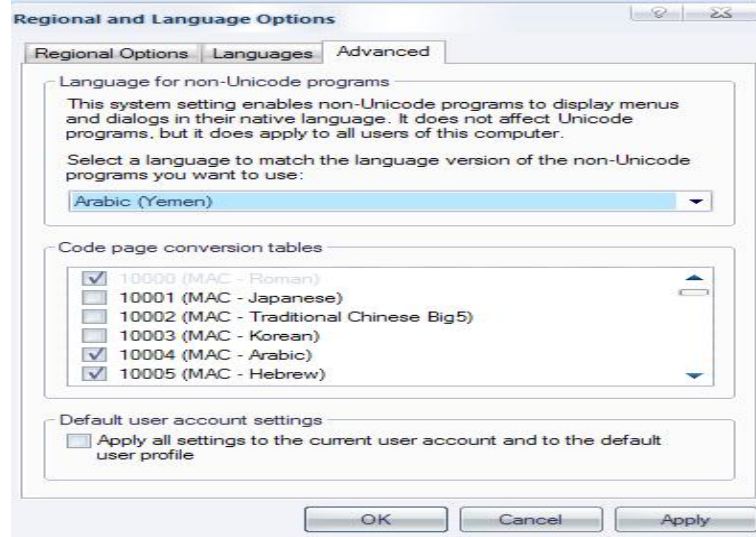


واللغة المحددة للعرض حالياً هي اللغة العربية .



ولن نخوض في التفاصيل الواسعة لإعدادات اللغة ولكن نكتفي بالجزء الأهم منها .

أما التبويب الثالث "خيارات متقدمة" : خاص بالإعدادات المتقدمة للغة مثل تحديد اللغة المحددة لتثبيت البرامج والتعامل معها كما في الشكل التالي :



وهي هنا اللغة العربية اليمن.

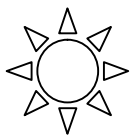
Printers

٤-الطابعات

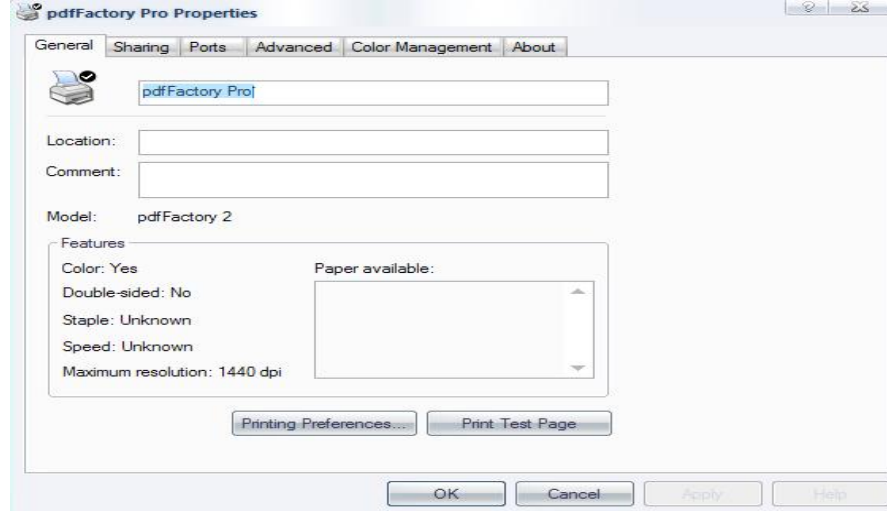
وهذا الخيار خاص بالتحكم بإعدادات الطابعات المرتبطة بالجهاز مثل ضبط الإعدادات عند إضافة طابعة جديدة أو تغيير مواصفات طابعة ما مثل تغيير موديل الطابعة وخصائص الشركة المصنعة لها وفيما يلي إيقونة التحكم بالطابعات والفاكس من داخل لوحة التحكم :



وعند النقر المزدوج على هذه الإيقونة تظهر نافذة تعرض الطابعات المتاحة حالياً كما يلي:



وبالنقر بزر الماوس الأيمن على الطابعة التي نريد إعدادها واختيار خصائص الطابعة نتحكم بمختلف الإعدادات الخاصة بها باختصار شديد كما في النافذة التالية :



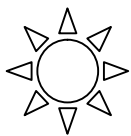
Display

٥- خصائص العرض :

وهذا الخيار المتحكم في مظهر وشاشة العرض الخاصة بالنظام إي التحكم بخصائص سطح المكتب وإعداد النوافذ المختلفة وأحجامها وكثير من الخصائص الأخرى وفيما يلي رمز لإيقونة العرض الموجودة في لوحة التحكم :



وفيما يلي أهم مكونات نافذة التحكم بالعرض في النظام :



وكما نلاحظ أن النافذة تحوي خمسة تبويبات هامة وفيما يلي تفاصيل عملها:
ومن أهم التبويبات "سطح المكتب" الذي من خلاله نتحكم بتغيير خلفية سطح المكتب كما يلي:

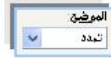


وفيما توصيف لأهم الإعدادات في هذا التبويب:

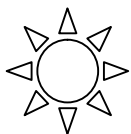
✓ حدد صورة الخلفية من القائمة الخلفية.



✓ في القائمة الموضع، انقر فوق توسيط، أو تجانب، أو تمدد.



✓ انقر فوق اللون لفتح مربع الألوان ثم انقر فوق اللون المطلوب أو اختر غير ذلك للمزيد منها.



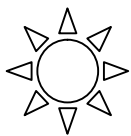
أما التبويب "شاشة التوقف":



تلميحات

- ✗ بعد تحديد شاشة توقف، سيتم تشغيلها تلقائياً عند خمول الحاسب بمقدار عدد الدقائق المعين في الانتظار.
 - ✗ لمسح شاشة التوقف بعد بدء تشغيلها، حرّك الفأرة أو اضغط أي مفتاح، أو في حال تعيين كلمة مرور لشاشة التوقف، اكتب كلمة مرور تسجيل الدخول.
 - ✗ لعرض الخيارات الممكنة للإعداد من أجل شاشة توقف معينة، انقر فوق الإعدادات في التبويب شاشة التوقف.
 - ✗ انقر فوق معاينة لمشاهدة كيف ستظهر شاشة التوقف المحددة على جهاز العرض، حرّك الفأرة أو اضغط أي زر لإنهاء المعاينة.
- ويمكننا من خلال شاشة التوقف أيضا حماية المستندات والملفات باستخدام كلمة مرور شاشة التوقف من خلال تفعيل الخيار:

الحماية بكلمة المرور عند الاستئناف



تبويب "المظهر" :

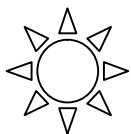


وهذا التبويب خاص بتغيير إعدادات شكل وحجم ولون ونوع الخط المستخدم في نوافذ النظام المختلفة ونمط نوافذ العرض هل عرض عادي أو كلاسيكي وغيره

لمزيد من التحكم من الألوان انقر على زر **خيارات متقدمة**.

خيارات متقدمة

في القائمة العنصر، انقر فوق العنصر الذي تريد تغييره، مثل إطار، أو قائمة، أو شريط التمرير، ثم اضبط الإعدادات المناسبة، مثل اللون، أو الخط، أو حجم الخط.



تلميحات

- ☒ تسمح لك الإعدادات في التبويب المظهر بتغيير الألوان والخطوط في الإطارات التي تعرض المعلومات والبرامج على الشاشة.
- ☒ لتحديد نظام معرف مسبقاً للألوان والخطوط، انقر فوق أحد الخيارات في القائمة النظام.
- ☒ لن تكون ناحية الخط متاحة من أجل العناصر الموجودة في القائمة العنصر والتي لا تعرض نصاً.

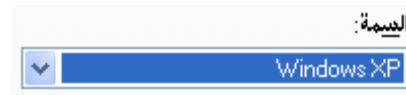
تبويب "سمات": وهذا التبويب خاص بتغيير سمات سطح المكتب حيث

يتم فيه سرد سمات سطح المكتب المتوفرة وتحدد السمة المظهر الشامل لسطح المكتب بتوفير مجموعة معرفة مسبقاً من الرموز، والخطوط، والألوان، ومؤشرات الفأرة، والأصوات، والصور الخلفية، وشاشات التوقف، وعناصر أخرى للإطارات وإذا قمت بتعديل سمة معرفة مسبقاً بتغيير أي ميزة فردية لها، فستتحول تلقائياً إلى سمة مخصصة.

كما في الشكل التالي:

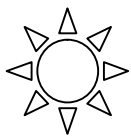


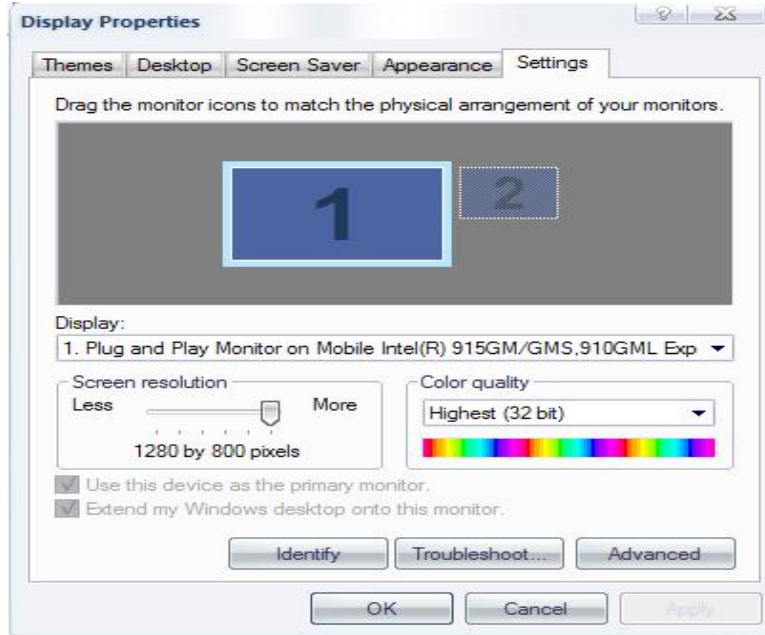
ويكون اختيار السمة كما يلي:



أما التبويب "الإعدادات":

فهو التبويب الخاص بتغيير إعدادات كرت الشاشة المتحكم في تحديد دقة الشاشة كما يلي:





ودقة الشاشة المحددة هنا هي : (٨٠٠ x ١٢٨٠).

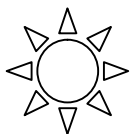
Mouse

٦- الماوس

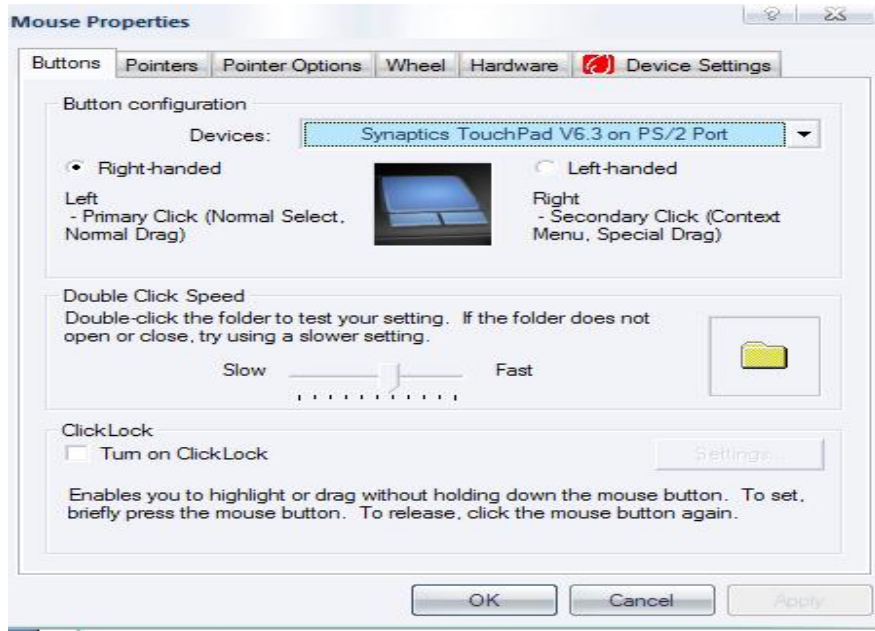


هي أداة تمسك باليد وتمكنك من اختيار وتحريك العناصر الموجودة على شاشتك .

و الماوس من أهم العناصر التفاعلية مع النظام و الذي يرمز له بالإيقونة التالية التي تمكننا من ضبط عمل الماوس مثل التحكم بشكل مؤشر الماوس وبتحديد وضع الزر الأيمن والأيسر "إياً يكون زر أيمن وأياً يكون زر أيسر"



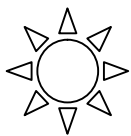
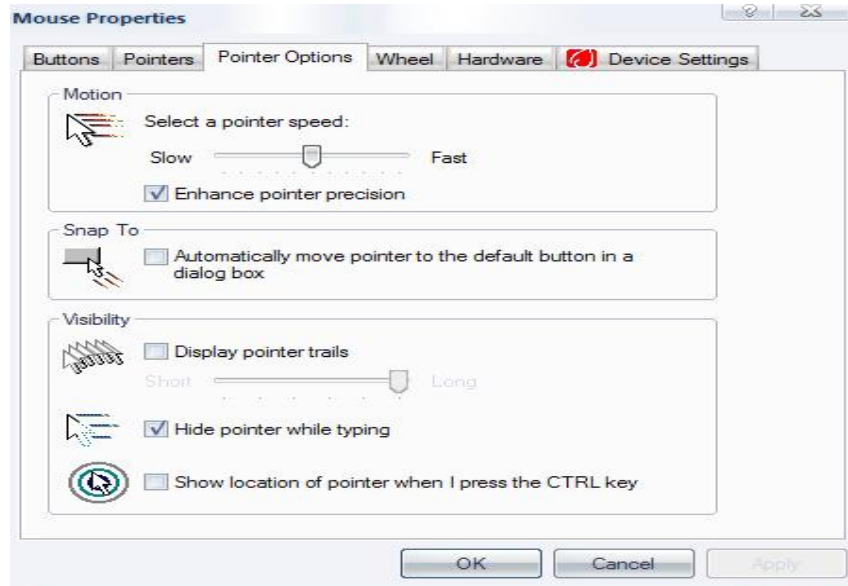
وفيما يلي نافذة التحكم بإعدادات الماوس :



مع ملاحظة :

"أن هذه الإعدادات خاصة بجهاز كمبيوتر محمول وهي لا تختلف كثيراً عن الكمبيوتر المكتبي "

ومن خلال إعدادات الماوس نحدد أيضا سرعة حركة المؤشر وشكله وظل المؤشر كما في النافذة التالية:



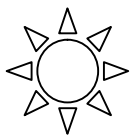
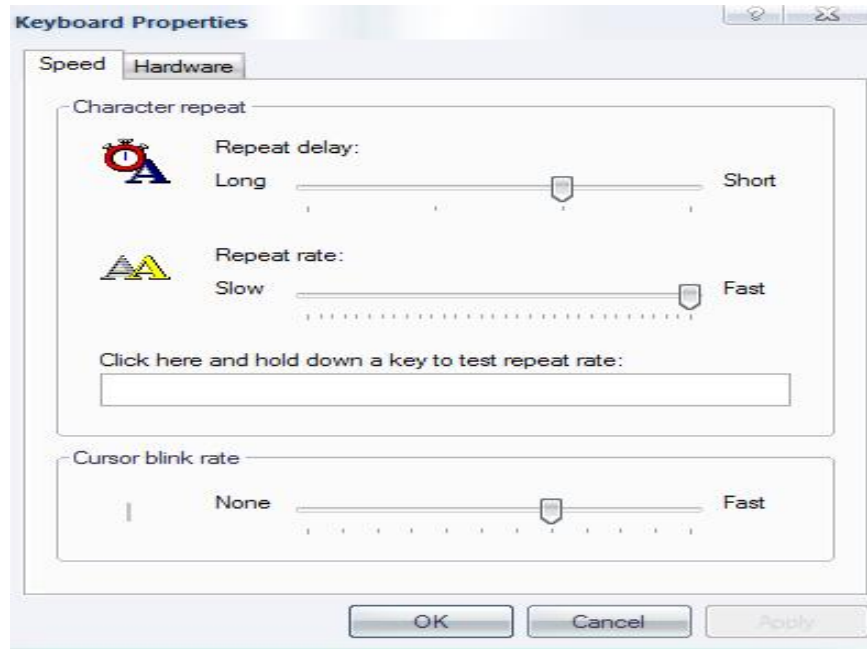
Keyboard

٧- لوحة المفاتيح

وفيما يلي الأيقونة الخاصة بإيقونة التحكم بإعدادات لوحة الإدخال لوحة المفاتيح كما يلي :



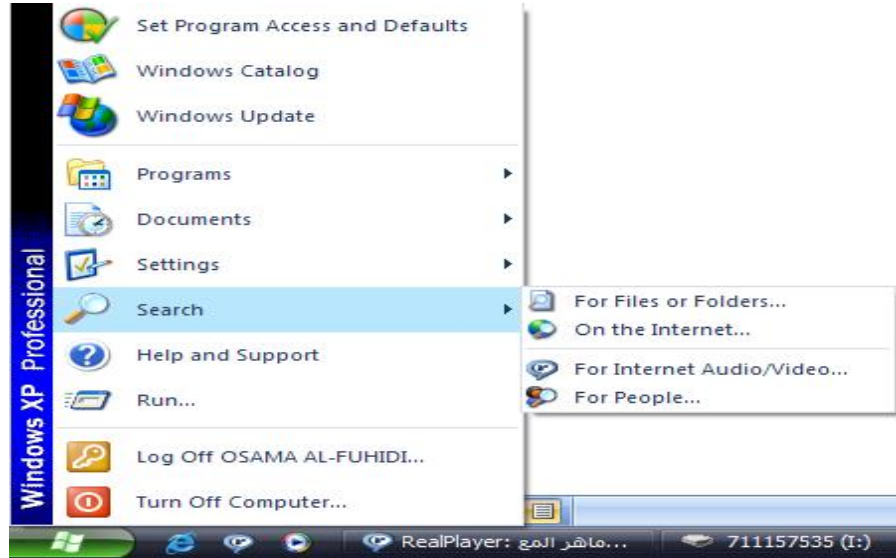
والتي من خلالها يمكن التحكم بسرعة الاستجابة لكل نقرة على لوحة المفاتيح لمجرد اللمس للمفاتيح وكذلك تحديث وإعادة تعريف اللوحة مجددا لو تطلب الأمر. كم في نافذة الإعدادات التالية:



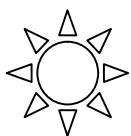
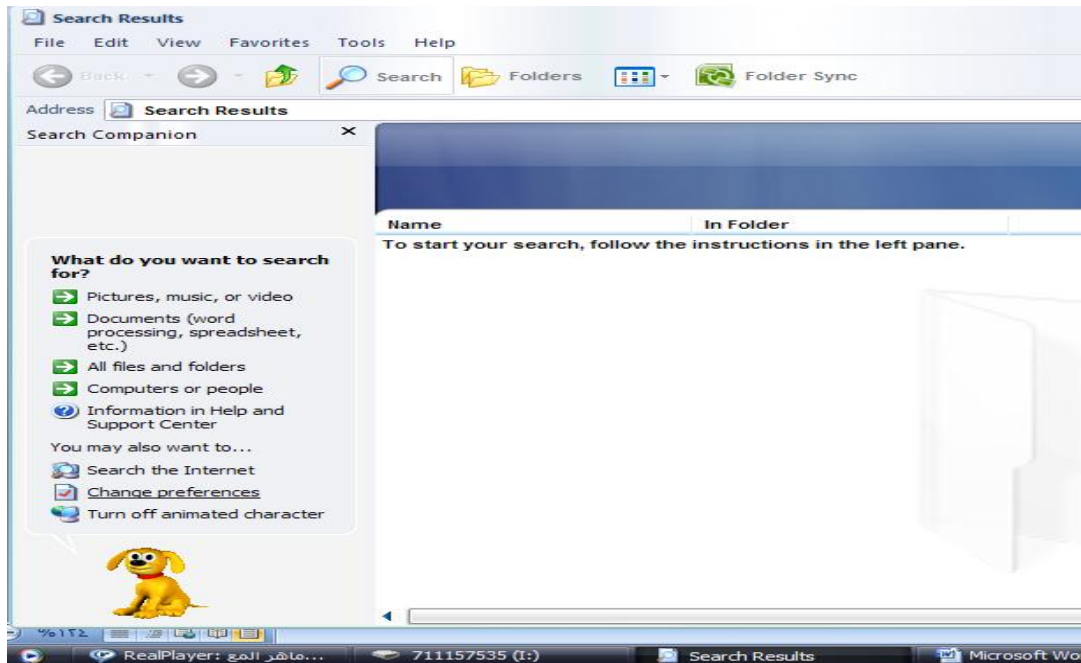
Search

ثانياً : الأمر "بحث"

طريقة استخدام هذا الأمر حسب الصور التالية :



حيث يتفرع منهذا الأمر عدة خيارات للبحث بحث عن ملف ما أو مجلد ما "For Files or Folders" وخيار البحث من خلال الانترنت "On the Internet" وخيار البحث عن ملفات الملتيميديا "الصوت والفيديو" في شبكة الانترنت وخيار البحث عن أشخاص معينة .
وفيما يلي طرق البحث السريعة عن ملف ما أو مجلد ما كما يلي:



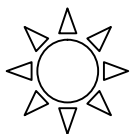
ومن خلال النافذة السابقة نلاحظ أنه يمكننا البحث عن ما نريد من خلال تحديد نوع الملف هل هو صور "GIF, JPG" أو ملفات صوت "MP3, RM, WAV, MPEG" أو فيديو "AVI, MP4, MOV" أو ملفات نصوص "TXT, DOC, PPT, PDF" أو ملفات تنفيذية "EXE" أو ملفات مضغوطة "RAR, ZIP" حيث نلاحظ من النافذة السابقة أن نافذة البحث مقسمة إلى قسمين الجانب الأيسر خاص بتعليمات البحث المراد البحث عنها أما الجانب الأيمن فهو خاص بعرض نتائج البحث التي تم الحصول عليها.

ومن الخيارات الشاملة من خيارات البحث في النافذة السابقة خيار البحث "كل الملفات والمجلدات" وهذا الخيار أوسع نطاق في البحث لأنه يمنحنا خيارات بحث متعددة وفي أماكن مختلفة ويمكنه تضمين الملفات المخفية والبحث فيها... وفيما يلي نافذة البحث عن ملف أو مجلد بين مختلف الملفات والمجلدات الأخرى :

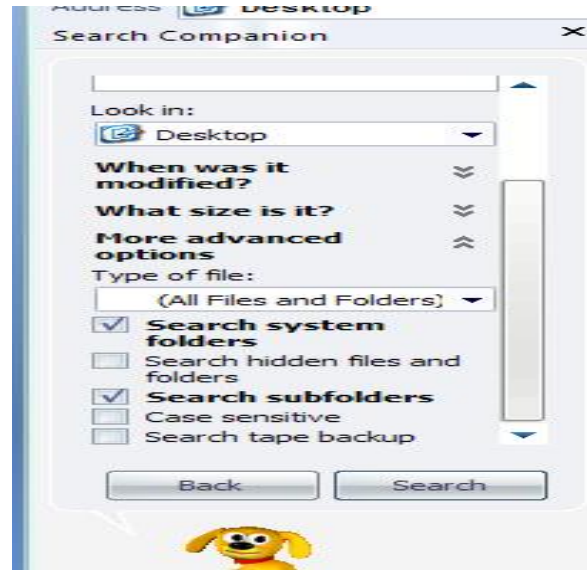
وفي الشكل التالي توضيح لأفضل طرق البحث عن ملفٍ ما أو مجلد ما

The screenshot shows the Windows Search Results window with the following annotations:

- Search Companion:** A window that displays search results.
- Name / In Folder:** Headers for the search results table.
- To start your search, follow the instructions in the le:** Instructional text for the user.
- Search by any or all of the criteria below:** Section header for search criteria.
- All or part of the file name:** Text input field for searching by file name. Annotation: نكتب هنا الموضوع المراد البحث عنه
- A word or phrase in the file:** Text input field for searching by content. Annotation: كتابة جزء أو كلمة من الموضوع المراد البحث عنه
- Look in:** Dropdown menu for selecting the search location. Annotation: تحديد مكان أو مسار البحث المراد البحث فيه
- When was it modified?:** Checkmark for enabling search by modification date. Annotation: دمج وتعديل الموضوع المراد البحث عنه
- What size is it?:** Checkmark for enabling search by file size. Annotation: بحث من خلال تقدير حجم الملف
- More advanced options:** Checkmark for enabling advanced search options. Annotation: خيارات بحث متقدمة مثل البحث داخل الملفات المخفية
- Back / Search:** Buttons to navigate back or start the search. Annotation: انقر لبداية البحث
- Additional Annotations:**
 - البحث بواسطة تاريخ تخزين الملف أو المجلد في الجهاز



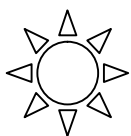
وهناك خيارات للبحث المتقدم كما في النافذة التالية:



حيث لتفعيل خيار البحث في الملفات المخفية نفعّل الخيار:



ويستفاد من طريقة البحث عن كل الملفات المخفية في كشف بعض الفيروسات بدون استخدام برامج مكافحة الفيروسات.



Run

ثالثاً : الأمر "تشغيل"

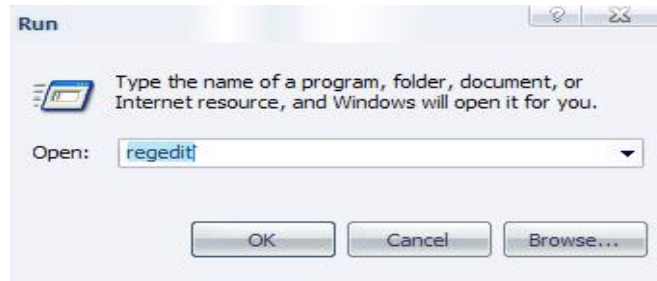
أن هذا الأمر من أهم الأوامر الأكثر خطورة في الاستخدام والتأثير ونظراً لأننا من خلاله يمكننا الوصول إلى أغلب الأشياء الحساسة في النظام وكذلك الأوامر المتقدمة والتي قل أن تكون معروفة من قبل المستخدمين العاديون للحاسوب ...

مثل أمر الوصول إلى رجستري النظام أي مسجل النظام من خلال الأمر "regedit" أو للوصول إلى معلومات كل الأجهزة المتصلة بالحاسوب في شبكة ما من خلال الأمر "ring" أو أمر "chkdsk C:/f" الذي يتصفح أخطاء النظام آلياً ويعيد إصلاحها آلياً عند إعادة تشغيل الجهاز. وكذلك الأمر "msconfig" المستخدم للوصول للتحكم في "system boot" وكذلك البرامج الممكن تفعيلها مع بدء تشغيل النظام .

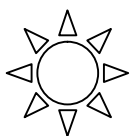
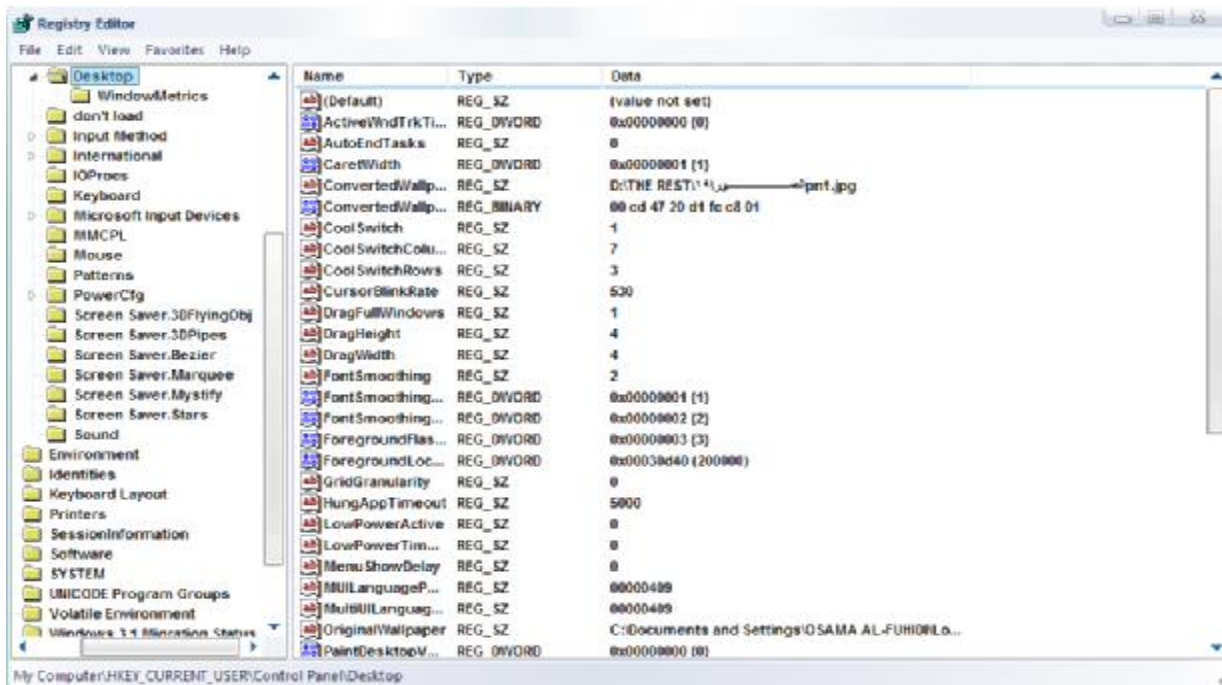
وكثير من الاختصارات لأغلب الأحداث التي يقوم بها النظام.

وفيما يلي صور لتنفيذ بعض الأوامر السابقة :

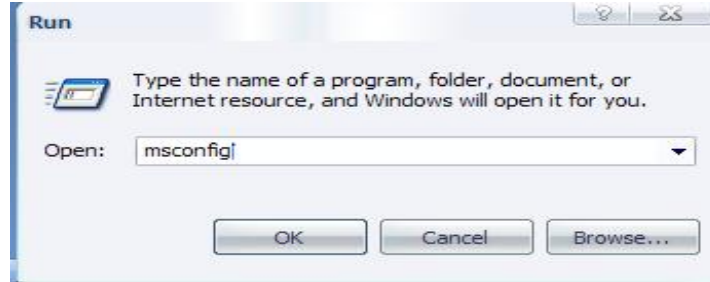
"regedit" الأمر



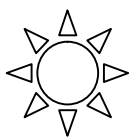
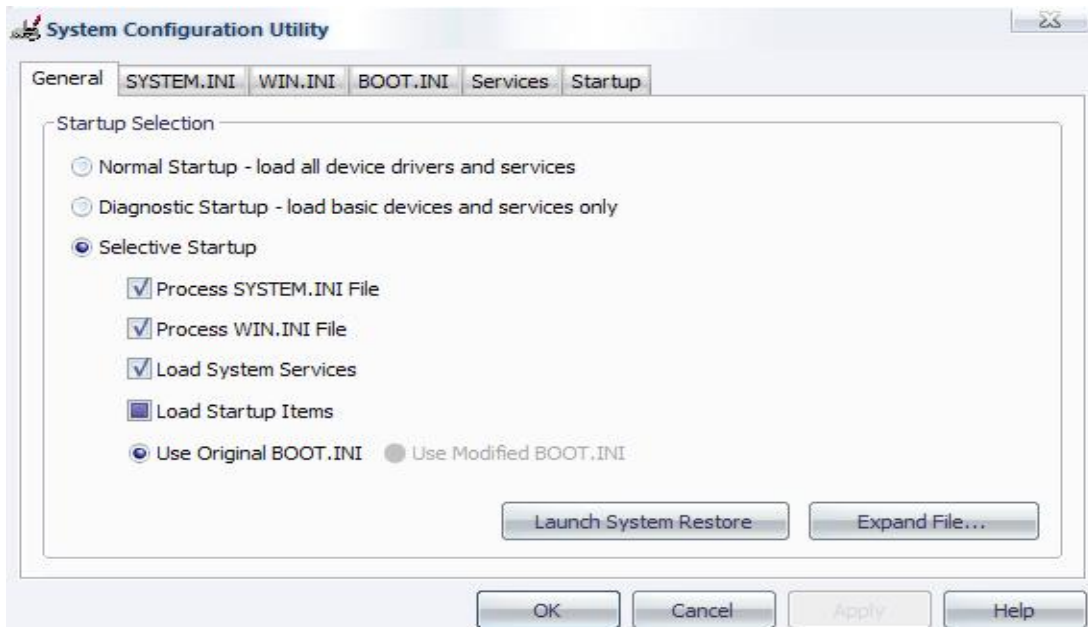
فتكون نتيجة التنفيذ :



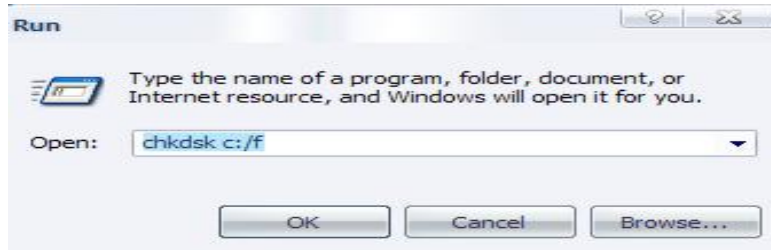
الأمر "msconfig"



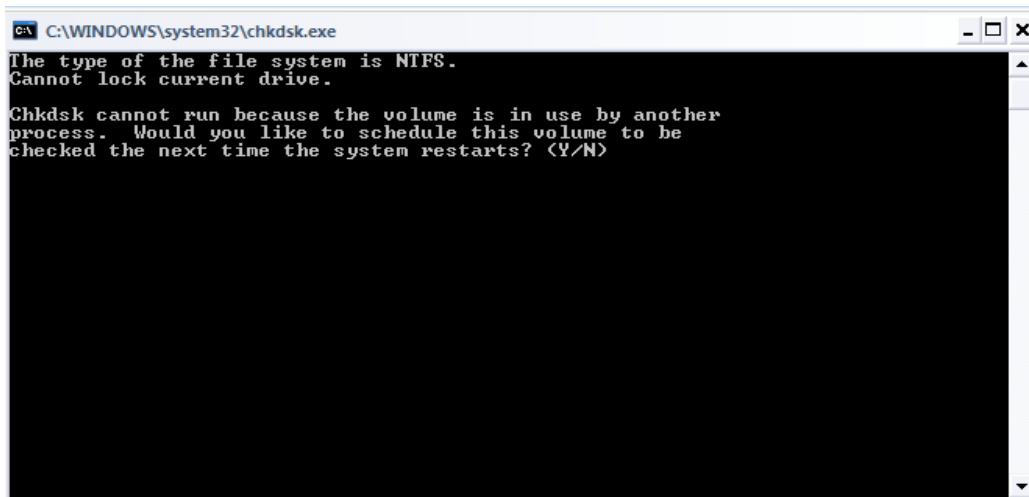
فتكون نتيجة التنفيذ :



أمر "chkdsk c:/f" :

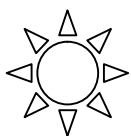


فتكون نتيجة التنفيذ :



أمر " file:///e:/ " :

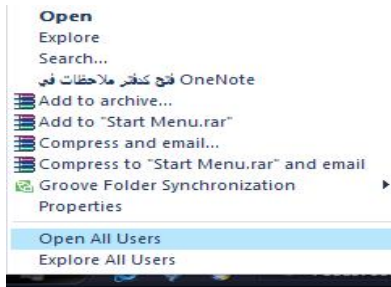
للاستعراض محتويات قرص "E".



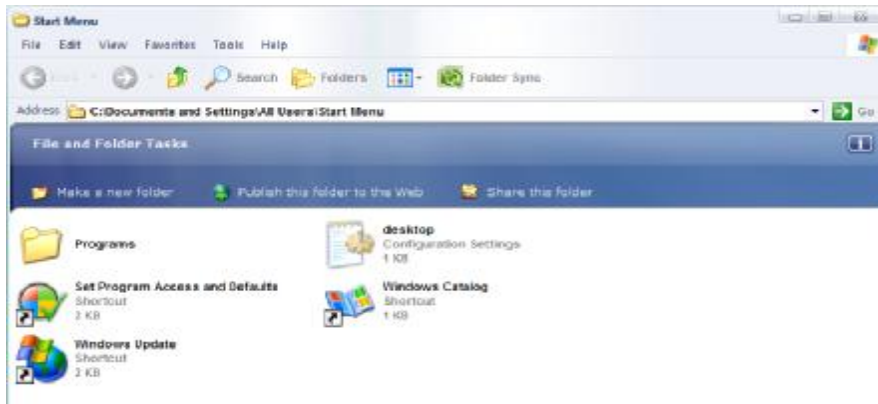
رابعاً : إضافة وإزالة البرامج من والى قائمة أبدأ : Add and Remove Programs to Start Menu

لجعل إي برنامج أو ملف أو مجلد يظهر في القائمة أبدأ نتبع الطريق التالية :

ننقر بالزر الأيمن على القائمة أبدأ



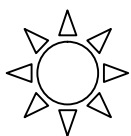
فتظهر النافذة التالية:-

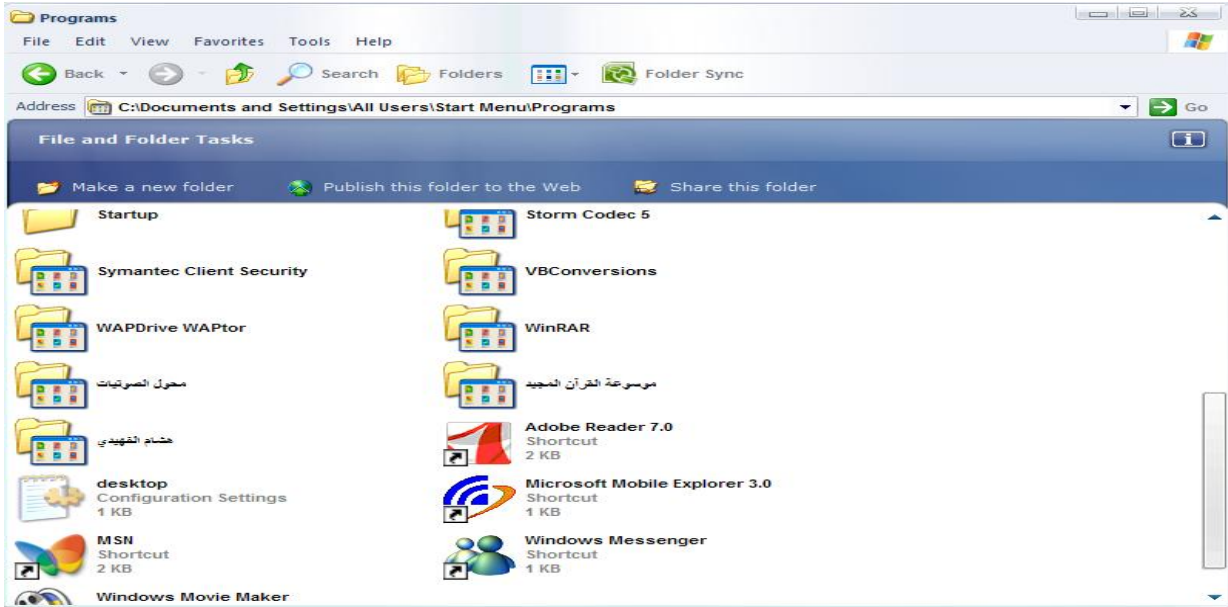


نضغط على المجلد " Programs " في النافذة السابقة:

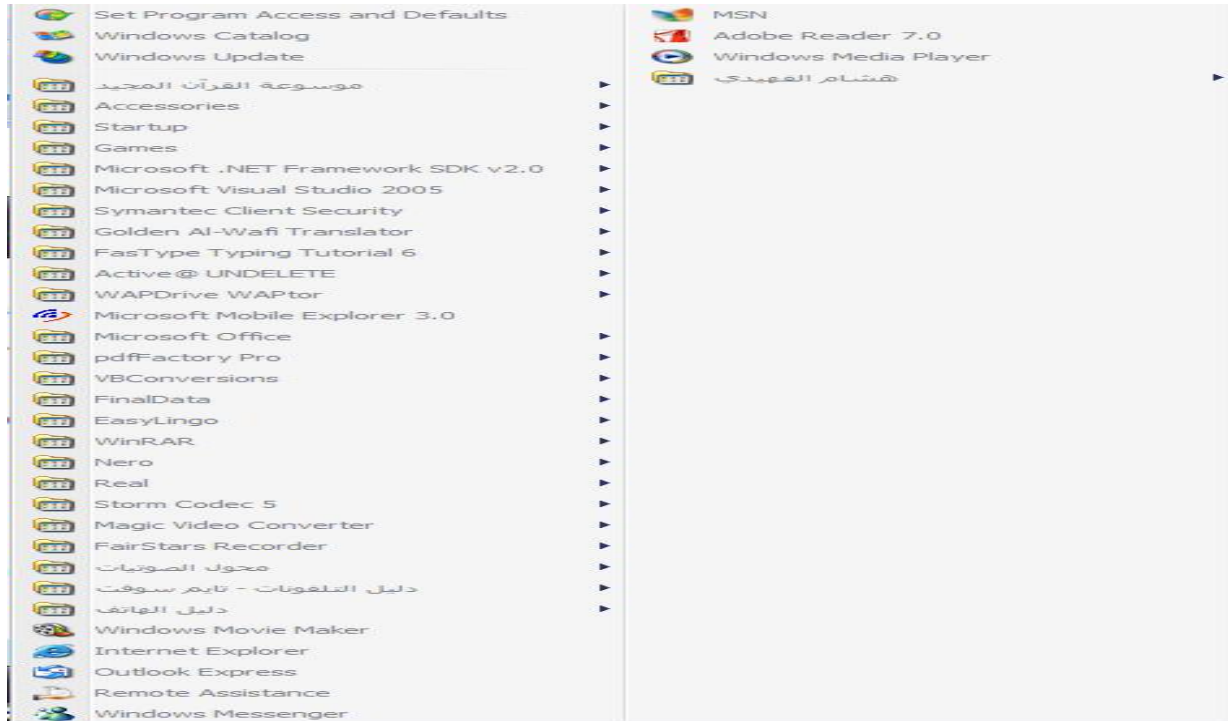
ويدخل هذا المجلد ننشي اختصار للبرنامج أو ننشى المجلد المراد إضافته إلى القائمة أبدأ

مثلاً لو أضفنا المجلد " هشام الفهيدى " كما في الصورة التالية:



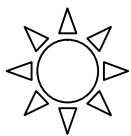


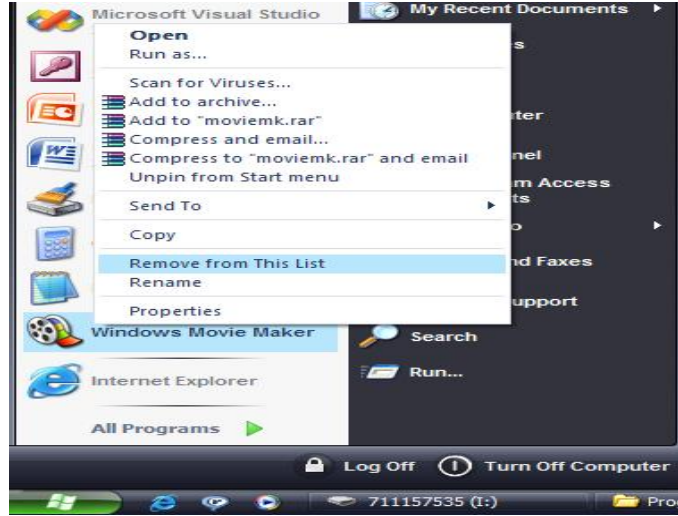
نذهب الى قائمة برامج القائمة أبدأ نلاحظ إضافة مجلد " هشام الفهيدى " إلى القائمة ألياً كما في الشكل التالي :



وبالنسبة لحذف البرنامج أو الملف أو المجلد من القائمة كما يلي:

ننقر بزر الماوس الأيمن على الملف أو البرنامج أو المجلد المراد حذفه ثم اختيار الأمر "إزالة من القائمة" والسلام كما في الشكل التالي :





ولله الحمد والشكر...

