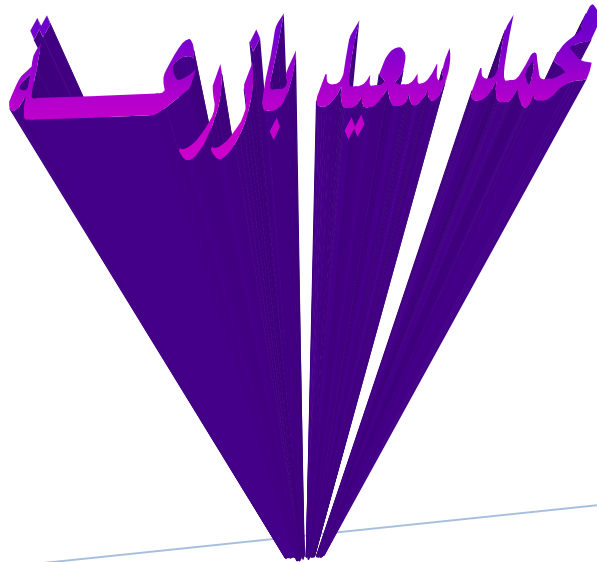


الكمبيوتر

XP في عالم



مرشدك الأمين لاكتشاف عالم ويندوز XP

بسم الله الرحمن الرحيم

نبدأ بعون الله سلسلة جديدة بعنوان مرشدك الأمين لكل ما تود معرفته عن ويندوز XP ، و سيكون أسلوب طرح هذه السلسلة الجديدة على غرار السلسلة السابقة مرشدك الأمين لكل ما تود معرفته عن ويندوز 2000 ، مع التنويه الى أن بعض الخصائص التي سأذكرها في هذه السلسلة ستكون مطابقة أو مشابهة لما ذكر في السلسلة السابقة نظرا لأن الويندوز XP يعتبر وريثا لنظام ويندوز 2000 ، و لكنني سأعيد فقط الخصائص التي أجد من المناسب إعادة كتابتها في هذه السلسلة الجديدة ، و أرجو منكم المعذرة لأي تقصير أو نقص تجدونه و لا تنسوني من صالح دعائكم.

أخوكم محمد سعيد بازرعــــة.

السؤال الأول: ما هو نظام التشغيل ويندوز XP؟

ويندوز XP هو أحدث نظام تشغيل تنتجه ميكروسوفت ، و يعد أول محاولة فعلية لدمج خطي إنتاج ويندوز W9X و ويندوز NT.

في بداية الأمر أطلق على هذا المشروع اسم Whisler ، و لكن الآن تم اعتماد خطين متوازيين لهذا النظام :

الخط الأول: و أطلق عليه ويندوز XP و الذي يفترض به أن يحل محل سلسلة ويندوز W9X و W2Kpro.

الخط الثاني: و أطلق عليه Windows.NET و الذي يفترض به أن يحل محل جميع أنواع ويندوز NT سيرفر و 2000 سيرفر.

بغض النظر عن التسمية فإن كلي الخطين قائمين على تقنية NT لهذا فإن ويندوز XP يعتبر نظام تشغيل 32 بت بشكل كامل ويتمتع بالخصائص التالية:

1- التوافقية فهو متوافق مع أنظمة الملفات التالية: FAT32, FAT16, NTFS4, NTFS5 كما أنه متوافق مع أغلب البرامج المكتوبة لأنظمة: MSDOS, WIN9X, NT4 وبعض برامج OS/2 و POSIX كما أنه يعمل في البيئات الشبكية لأنظمة أخرى مثل يونيكس و نوفيل.

2- يعمل هذا النظام مع أغلب المعالجات الحديثة من عائلة x86 لإنتل و Amd و هناك نسخ تعمل مع معالجات من عائلات أخرى لشركات أخرى. كما تتوفر نسخ من ويندوز XP و Windows.NET من فئة 64 بت و قد أعدت خصيصا لتدعم معالج إيتانيوم الجديد من شركة إنتل و الذي يعتبر المعالج الأول الذي تنتجه إنتل من فئة 64 بت.

3- يدعم ويندوز XP تقنية SMP (symmetric multiprocessing) (توزيع معالجة البرامج على أكثر من معالج) بينما يوفر نظامي Windows.NET Advanced Server و Windows.NET Datacenter Server بالإضافة الى ذلك دعم لتقنية COW (Cluster Of

.Workstations

4- نظام الأمان فيه متطور و يتفوق على أي وندوز آخر.

5- يوفر ويندوز XP قدرات شبكية مدمجة في نظامه تسمح له بالإتصال مع مختلف أنواع الأجهزة بفضل الطيف الواسع من بروتوكولات الإتصال التي يدعمها.

6- في هذا الوندوز يصبح انهيار النظام شبه مستحيل نتيجة لتماسكه الشديد الناتج عن عزل نواة النظام عن التطبيقات و قدرته العجيبة في التعامل مع الذاكرة و خصوصا عند استخدام نظام الملفات NTFS.

7- يدعم هذا النظام جميع لغات العالم تقريبا بما فيها العربية دون الحاجة لشراء نسخة خاصة و ذلك بفضل دعمها لمقياس ISO Unicode أما في حالة الرغبة في تعريب قوائم الوندوز لابد من شراء نسخة معربة أو استخدام ARABIC LANGUAGE PACK لتعريب النسخة الإنجليزية.

8- تتمتع ويندوز XP بمقدرة فريدة على توفير الدعم لأي أجهزة حديثة أو إضافات مستقبلية و ذلك ناتج عن التطوير الكبير في نواة النظام HAL.

السؤال الثاني: ما هي إصدارات ويندوز XP و ما هي الفروق بينها؟

هناك عدة إصدارات من ويندوز XP كما يلي:

1- Windows XP Professional (إصداران 32بت و 64 بت)، و ستحل محل ويندوز 2000 بروفيشينال و هي تدعم الأجهزة التي تحتوي على معالجات بالإضافة الى دعمها للأجهزة التي تحتوي على معالج واحد.

2- Windows XP Personal (إصداران 32بت و 64 بت). و ستحل محل WIN9x، و تختلف عن النسخة الأولى بغياب دعم SMP أي أنها تدعم معالجا واحدا فقط.

3- Widows.NET Server (إصداران 32بت و 64 بت)، وستحل محل ويندوز 2000 سيرفر و تدعم حتى 4 معالجات.

4- Windows.NET Advanced Server (إصداران 32بت و 64 بت)، وستحل محل ويندوز 2000 أدفانسد سيرفر و تدعم حتى 8 معالجات بالإضافة لدعم تقنية COW.

5- Windows.NET Datacenter Server (إصداران 32بت و 64 بت)، وستحل محل ويندوز 2000 داتاسنتر سيرفر و تدعم حتى 32 معالج بالإضافة لدعم تقنية COW.

6- Windows .NET Webserver و يستخدم كمزود ويب.

السؤال الثالث: ما هي متطلبات تشغيل ويندوز XP؟

حسب وثائق ميكروسوفت تحتاج الى معالج سرعته لا تقل عن 233 ميگاهيرتز و ذاكرة لا تقل عن 64 ميجابايت و مساحة فارغة من القرص الصلب لا تقل عن 1.5 جيجابايت، و لكن لراحة مقبولة في العمل على هذا النظام يستحسن أن لا تقل سرعة المعالج عن 500 ميگاهيرتز و أن لا تقل الذاكرة عن 128 ميجابايت و إذا كنت تعاني من تواضع مواصفات جهازك فيإمكانك تبسيط واجهة ويندوز XP و التخلي عن الجماليات الإضافية

فيه لتوفير الذاكرة و قوة المعالجة و على العموم فأى جهاز نجح في تشغيل ويندوز 2000 فإن باستطاعته تشغيل ويندوز XP.

تعتبر الويندوز XP من الأنظمة الشرهة في التهام الذاكرة لهذا فإن حجم ذاكرة 512 ميجابايت لن يكون كثيرا لهذا النظام و لكنه ليس ملزم. و على أي حال فإن ويندوز XP يعمل بشكل رائع مع 256 ميجابايت مالم يتم تحميله بالكثير من البرامج و التطبيقات الملتزمة للذاكرة.

عند تفعيل جميع التأثيرات و الخواص الجمالية في الويندوز XP يلاحظ نوع من البطء بل و التوقف عن الإستجابة للحظات عند استخدام معالجات ضعيفة بغض النظر عن حجم الذاكرة ، كما أن هذه الحالة تحدث مع بطاقات العرض الضعيفة.

و لكن مع جهاز متطور بمواصفات راقية يتحول الويندوز XP الى أسرع نظام تشغيل أنتجته ميكروسوفت.

السؤال الرابع: ما هو الإصدار النهائي لويندوز XP؟ و كيف أعرف إصدار النسخة التي أشغلها؟

الإصدار النهائي لويندوز XP هو BUILD 2600 و للتأكد من إصدار الويندوز لديك اذهب الى RUN<START و نفذ الأمر WINVER.

السؤال الخامس: ما هو Product Activation Windows؟ و كيف أعلم أن النسخة لدي لا تحتاج تنشيط؟

Product Activation Windows هو تقنية جديدة من ميكروسوفت للتعامل مع النسخ غير الشرعية من الويندوز ، فعندما تشتري ويندوز XP و تقوم بتنصيبه سيقوم الويندوز بتوليد عدد Product ID يتكون من 20 رقما يتم توليده وفقا لمواصفات و معلومات جهازك و على أساس هذا الرقم تحصل على ما يسمى Activation Code و الذي يقوم عند إدخاله بعملية تنشيط للويندوز أي أن المستخدم إن لم يقم بإدخال هذا الكود فإن الويندوز سيتوقف عن العمل بعد 30 يوما.

الآن لمعرفة هل النسخة لديك تحتاج الى تنشيط أم لا اذهب الى Programs -> System tools -> System Information و إذا وجدت هناك هذه الجملة Activation Status و في مقابلها (XX days) remaining Activation Pending (XX) حيث XX هو عدد الأيام المتبقية الى توقف الويندوز عن العمل ، فهذا يعني أن نسختك لم يتم تنشيطها و ستتوقف عن العمل.

أما إذا لم تجد الجملة السابقة فهذا يعني أن نسختك قد تم تنشيطها أو شرحها بحيث لم تعد تحتاج الى تنشيط.

السؤال السادس: ما هي طريقة تنصيب ويندوز XP؟

لديكم عدة طرق لتنصيب ويندوز XP:

1- باستخدام القرص المضغوط لويندوز XP مع مراعاة أنه يجب أن يكون Bootable و لا تنسوا أن تجعلوا السيديروم هو الأول في الإقلاع عند تشغيل الجهاز ، و يمكن التحكم في ذلك من خلال التغيير في سيتاب البيوس في البند Boot sequence ، بعد ذلك كل ما عليك هو أن تضع قرص الويندوز في مشغل السيديروم و تعيد تشغيل الجهاز و

سيعمل برنامج التنصيب تلقائياً و كل ما عليك هو اتباع الإرشادات .

2- إذا فشلت الطريقة الأولى لأي سبب بإمكانك تشغيل الجهاز باستخدام أي قرص تشغيل دوس مع دعم للقرص المضغوط و شغل البرنامج winnt.exe و الذي تجده داخل المجلد i386 في القرص المضغوط للويندوز XP.

3- إذا كان لديك على الجهاز نسخة أخرى لويندوز W9x أو NT4 أو ويندوز 2000 فلتنصيب ويندوز XP قم بتشغيل البرنامج setup.exe و الذي تجده في القرص المضغوط للويندوز XP أو بتشغيل الملف winnt32.exe و الذي تجده داخل المجلد i386 و في هذه الحالة سيكون لديك خياران إما أن تقوم بتنصيب الويندوز XP فوق الويندوز القديم ، أو تنصيب الويندوز XP بشكل مستقل و في هذه الحالة و بعد إنهاء التنصيب سيظهر لك عند تشغيل الجهاز قائمة فيها خياران : ويندوز XP أو الويندوز القديم تختار منها النظام الذي تريد تشغيله ، و هنا لدي ملاحظة و هي أنه يفضل أن تقوم بتنصيب الويندوز XP على قسم آخر غير القسم المنصب عليه الويندوز القديم منعاً للتداخل ، و إذا كنت مضطراً لذلك بأن لا يكون لديك إلا قسم واحد و لم تتمكن من تقسيمه باستخدام برنامج Partition Magic ، عندها قد تجد بعض المشاكل في تشغيل Outlook Express في الويندوز القديم و لحل هذه المشاكل سيكون عليك نسخ بعض الملفات من المجلد Winnt\System32 الى المجلد Windows\System و للتعرف الى هذه الملفات اذهب الى Outlook Express <Help> <About و هناك ستجد قائمة بأسماء الملفات التي عليك نقلها.

4- أما الطريقة التي كانت متاحة أيام ويندوز 2000 و التي تتمثل بإعداد 4 أقراص لينة و إجراء التنصيب عن طريقها فلم تكن متاحة في ويندوز xp من قبل ميكروسوفت حتى تاريخ 24 أكتوبر و حتى هذا التاريخ تم التغلب على هذه المشكلة و إعداد 6 أقراص لينة لإجراء التنصيب منها ، و ممكن تحميلها من الروابط التالية :

1 2 3 4 5 6

بعد تحميل جميع الملفات فك الضغط عنها باستخدام برنامج winace ثم استخدم برنامج winimage لنسخ كل ملف ناتج الى القرص اللين، بعد الإنتهاء ستكون الأقراص جاهزة و ممكن الإقلاع منها لبدء تنصيب ويندوز XP و لا تنسى أن تضع القرص المضغوط للويندوز XP في محرك الأقراص المضغوطة.

أما ابتداءً من 24 أكتوبر فقد وفرت ميكروسوفت خيار التنصيب باستخدام الأقراص اللينة من خلال توفير تحميل هذا الملف لويندوز XP بروفيشنيال لإعداد الأقراص اللينة التي ستستخدم لإعداد ويندوز XP:

[اضغط هنا](#)

و هذا الملف لويندوز XP Home Edition :

[اضغط هنا](#)

السؤال السابع: سمعت أن بعض الألواح الأم غير متوافقة مع ويندوز XP ، هل هذا صحيح و هل هناك طريقة لحل هذه المشكلة؟

نعم ، أغلب اللوحات الأم المصنوعة بين عامي 97 و 99 قد لا تعمل مع الويندوز XP و ذلك نتيجة لأنها لا تدعم خاصية (Advanced Configuration and Power Interface)

(ACPI)
التي تعتمد عليها ويندوز XP و لكن هناك طريقة لحل هذه المشكلة باختيار نواة نظام XP أو (HAL) متوافقة مع هذه اللوحات و ذلك خلال عملية تنصيب الويندوز و في المرحلة النصية الأولى عندما تظهر عبارة:

Setup is inspecting your computer's hardware configuration ، عندها يجب الضغط على مفتاح F5 حيث ستظهر قائمة بأنواع HAL لتختار النوع المتوافق مع جهازك:

1- ACPI Multiprocessor PC للأنظمة متعددة المعالجات و المتوافقة مع ACPI.

2- ACPI Uniprocessor PC للوحات الأم التي تدعم معالجات متعددة و لكن على اللوحة معالج واحد فقط و متوافقة مع ACPI.

3- Advanced Configuration and Power Interface (ACPI) PC للوحات الأم وحيدة المعالج و متوافقة مع ACPI.

4- MPS Uniprocessor PC للوحات الأم التي تدعم معالجات متعددة و لكن على اللوحة معالج واحد فقط و غير متوافقة مع ACPI.

5- MPS Multiprocessor PC لأنظمة متعددة المعالجات و غير المتوافقة مع ACPI.

6- ACPI Compaq SystemPro Multiprocessor or 100% compatible للأجهزة متعددة المعالجات و المتوافقة مع ACPI من إنتاج شركة كومباك و المتوافقة معها .

7- Standard PC للأجهزة وحيدة المعالج و غير المتوافقة مع ACPI.

8- Standart PC with C-Step i486 لأجهزة وحيدة المعالج و غير المتوافقة مع ACPI و تدعم تقنية C-Step i486.

السؤال الثامن: بعد تنصيب ويندوز XP هل هناك أي طريقة لتنصيب نسخ سابقة للويندوز WIN9x على نفس الجهاز؟

نعم هذا ممكن إذا لم تقم بتحويل نظام الملفات الى NTFS ، فبعد تنصيب ويندوز XP إذا أردت تنصيب أي ويندوز آخر قم بما يلي:

1- أنشئ ملف جديد و سمه مثلا MSBATCH.INF و اكتب فيه ما يلي:

```
[Setup]  
CleanBoot=0
```

و احفظ الملف في أي مكان.

2- ألق الجهاز باستخدام قرص بدء التشغيل للويندوز الذي تود تنصيبه أو أي ويندوز سابق.

3- من قرص الويندوز الذي تريد تنصيبه اكتب هذا الأمر :

```
setup.exe DRIVE\PATH\MSBATCH.INF
```

حيث تضع بدل DRIVE\PATH رمز المحرك و المسار الذي يحتوي على الملف الذي

أنشأته مثال:

```
setup.exe c:\new\msbatch.inf
```

السؤال التاسع: بعد تنصيب ويندوز XP ألاحظ أن حجم الويندوز ضخم ، هل هناك طريقة لتخفيض حجمه دون التأثير على عمله؟

نعم هذا ممكن بحذف المجلدات التالية:

1- المجلد i386 و تجدونه داخل WINNT\Driver Cache و هذا بعد تنصيب الويندوز و تعرفه على جميع الأجهزة ، بعد حذف هذا المجلد إذا رغبتكم بإضافة أي جهاز جديد سيطلب منك الويندوز استخدام القرص المضغوط للويندوز xp لنسخ الملفات الضرورية منه.

2- المجلد dllcache و تجدونه داخل المجلد WINNT\SYSTEM32 الحجم الافتراضي لهذا المجلد هو 400 ميجابايت و يحتوي على نسخة احتياطية من ملفات النظام ، من الممكن تصغير هذا الحجم الافتراضي بهذا الأمر sfc /cachesize=3 و يمكن استبدال الحجم الذي وضعته و هو 3 ميجا الى أي حجم آخر و بعدها ممكن حذف محتويات المجلد المذكور.

3- تعطيل وظيفة Restore System و أنا لا أنصح بذلك إلا عند الضرورة ويتم ذلك من Control Panel <- System Properties <- System Restore <- Turn off System Restore .Restore for all drives

السؤال العاشر: خلال عملية تنصيب ويندوز XP ليس هناك إمكانية لاختيار أي مكونات أو حذفها ، و حتى بعد إكمال التنصيب عند الدخول الى إضافة /إزالة البرامج ليس هناك الكثير من مكونات الويندوز المتاحة لإضافتها أو حذفها ، هل من حل؟

نعم هناك الكثير من مكونات ويندوز التي لا تظهر في قائمة إضافة /إزالة البرامج ، لجعلها تظهر قم بما يلي:

أدخل الى مجلد الويندوز و هناك ادخل الى مجلد inf و داخل المجلد ابحث عن الملف sysoc.inf ثم افتحه بواسطة notepad أو أي محرر نصوص و داخل الملف قم بمحو أي كلمة hide أو HIDE، ثم احفظ الملف.

السؤال الحادي عشر: هل أستطيع تسريع عمل البرامج التي أستخدمها أكثر من غيرها في ويندوز XP؟

نعم عندما تقوم بتشغيل مجموعة من البرامج ، فإنك تستطيع جعل الويندوز يوفّر اهتمام أكبر في معالجة متطلبات بعض البرامج أكثر من غيرها بحيث تتمكن من تشغيلها و جعلها تعمل بشكل أسرع.

يمكن القيام بذلك بعدة طرق:

1- الطريقة الأولى: بعد تشغيل البرنامج الذي تريد تسريعه اضغط على المفاتيح التالية معا: CTRL+ALT+DEL و ذلك لاستدعاء Task Manager (إدارة المهام) و منه اذهب الى Processes (العمليات) و من القائمة ابحث عن ملف البرنامج الذي تريد تسريعه و اضغط بالزر الأيمن للفأرة على اسم الملف و اختر من القائمة المنبثقة بند Set Priority

(تعيين الأفضلية) و ستجد عدة خيارات:

REAL-TIME (الوقت الحقيقي)

HIGH (مرتفع)

NORMAL ABOVE (فوق العادي)

NORMAL (عادي)

BELOW NORMAL (تحت العادي)

LOW (منخفض)

يفضل عدم اختيار أعلى من HIGH.

2- الطريقة الثانية: أنشئ ملفا جديدا في NOTEPAD أو أي محرر نصوص و اكتب فيه ما يلي:

```
echo off  
start /high %1
```

احفظ الملف باسم high.bat و تستطيع حفظ الملف في المجلد SENDTO و الذي تجده داخل المجلد الخاص بالمستخدم USER PROFILE و يكون اسم هذا المجلد مرتبطا باسم المستخدم و يكون مشابها لهذا الإسم : Valid.B-JH89U2UHJOHJ3 و تستطيع إيجاداه في المجلد التالي : C:\Documents and Settings ، الآن عندما تريد تشغيل برنامجا ما ليشتغل و يعمل بسرعة اضغط بالزر الأيمن للفأرة على الملف التنفيذي للبرنامج مثلا : WORD.EXE و اختر من القائمة المنبثقة البند SENDTO و منه اختر high.bat ليتم تسريع عمل البرنامج.

3- الطريقة الثالثة: أنشئ ملفا جديدا في NOTEPAD أو أي محرر نصوص و اكتب فيه ما يلي:

start /high PROGRAM PATH حيث تضع بدلا من PROGRAM PATH مسار البرنامج
مثال:

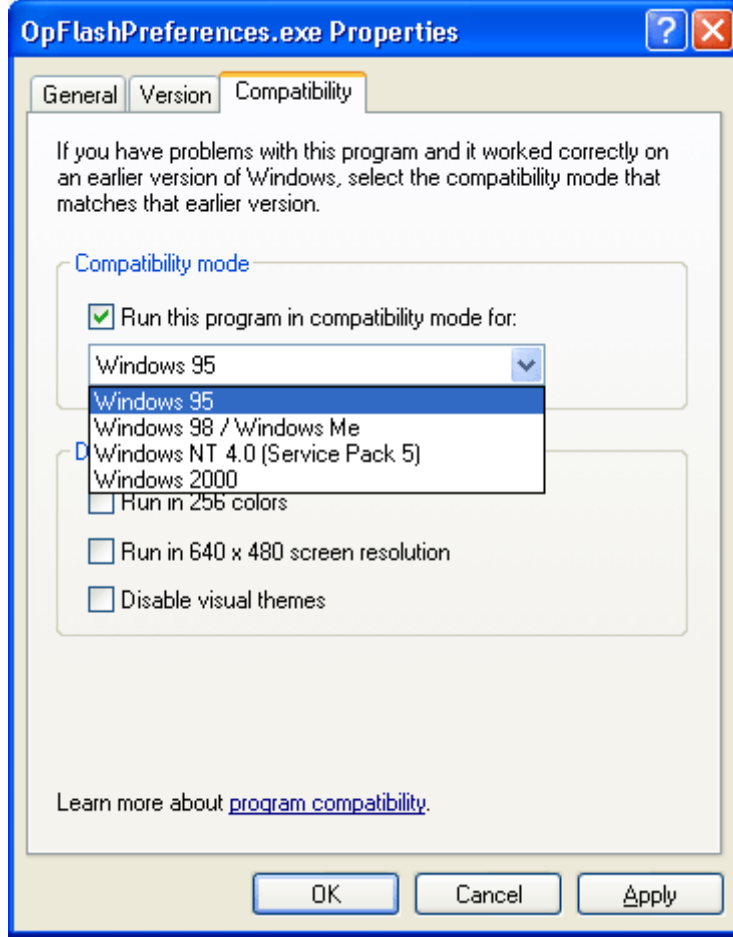
```
start /high c:\windows\notepad.exe
```

ثم احفظ الملف باسم PROGRAM.COMD حيث تضع بدلا من PROGRAM لسلم البرنامج المراد تسريع تشغيله مثلا NOTEPAD.COMD و من ثم تستطيع وضع هذا الملف في أي مكان تشاء مثلا على سطح المكتب و كل مرة تريد تشغيل البرنامج شغله من هذا الملف على سطح المكتب.

السؤال الثاني عشر: في ويندوز XP هل هناك طريقة لتشغيل البرامج المتوافقة مع الإصدارات السابقة للويندوز؟

نعم و ذلك بطريقتين:

1- بالضغط بالزر الأيمن للفأرة على أيقونة البرنامج و اختيار خصائص (properties) و الإنتقال الى التوافق (Compatibility) ثم ضع علامة على "تشغيل هذا البرنامج في وضع التوافق ل: Run this program in compatibility mode for و من ثم اختر نظام التشغيل السابق المتوافق معه البرنامج كما في الصورة:



2- بالذهاب الى Start - Programs - Accessories- Program Compatibility Wizard و اتباع التعليمات.

السؤال الثالث عشر: هل من طريقة لأعرف هل جهازي متوافق مع ويندوز XP أم لا؟

نعم إذا أردت أن تعرف فيما إذا كانت مواصفات جهازك و ما تمتلكه من برامج مناسبة لويندوز XP فزر هذه الصفحة و التي ستعطيك تقريرا عن مدى جاهزية جهازك لتنصيب ويندوز XP:

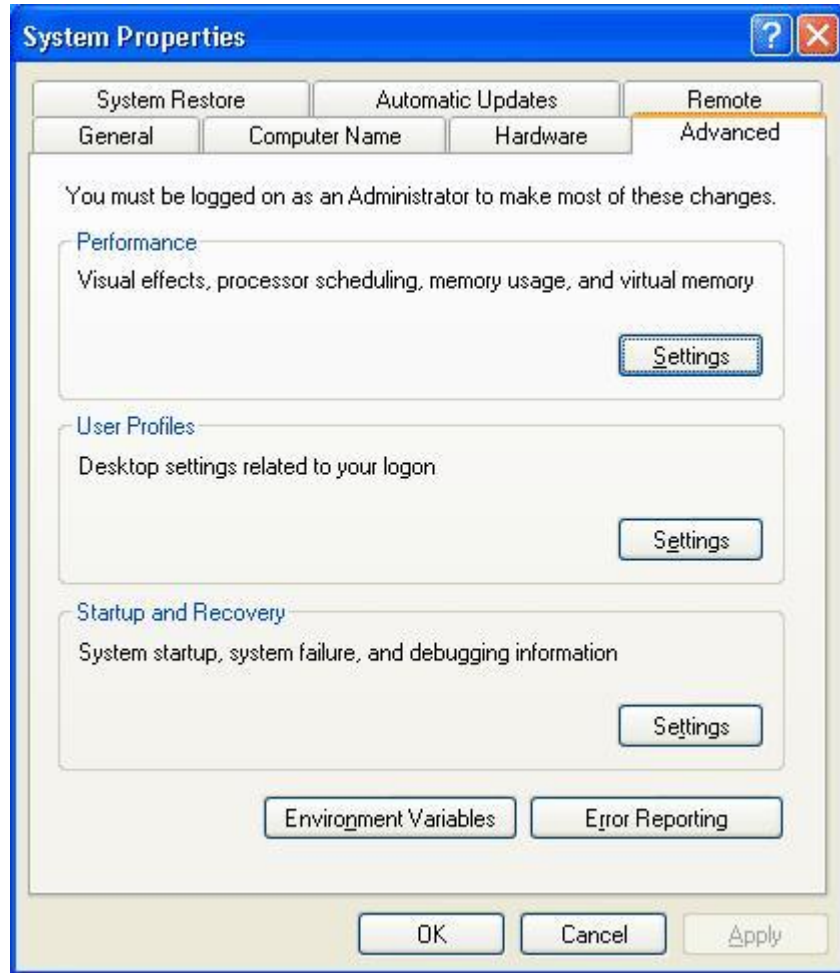
<http://www.pcpitstop.com/xpready/xptests.asp>

أما إذا أردت التأكد من توافق جهاز أو بطاقة ما مع ويندوز XP فزر هذا الموقع:

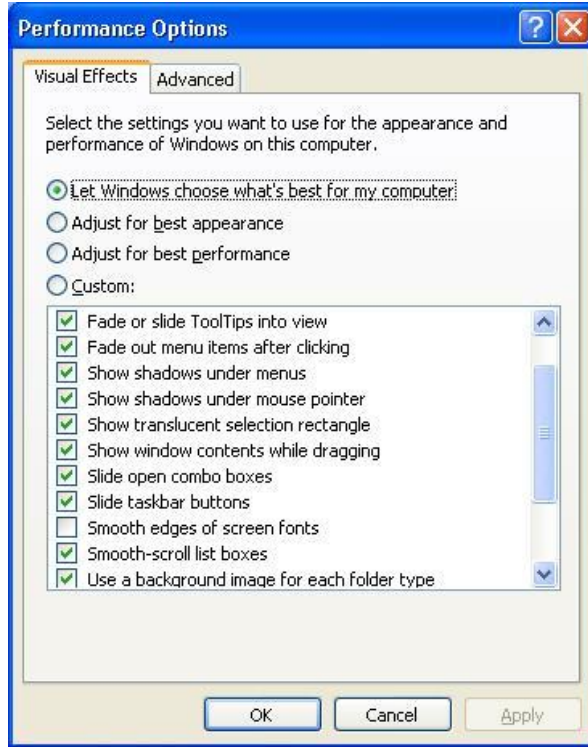
[/http://www.microsoft.com/hcl](http://www.microsoft.com/hcl)

السؤال الرابع عشر: هل هناك طريقة لتسريع عمل واجهة ويندوز XP نظرا لتواضع مواصفات جهازي؟

نعم تستطيع تسريع عمل واجهة ويندوز XP و لكنك ستضطر الى التخلي عن الكثير من التأثيرات المرئية ، لعمل ذلك اذهب الى system < control panel < performance < advanced < properties و اضغط على settings كما في الصورة:

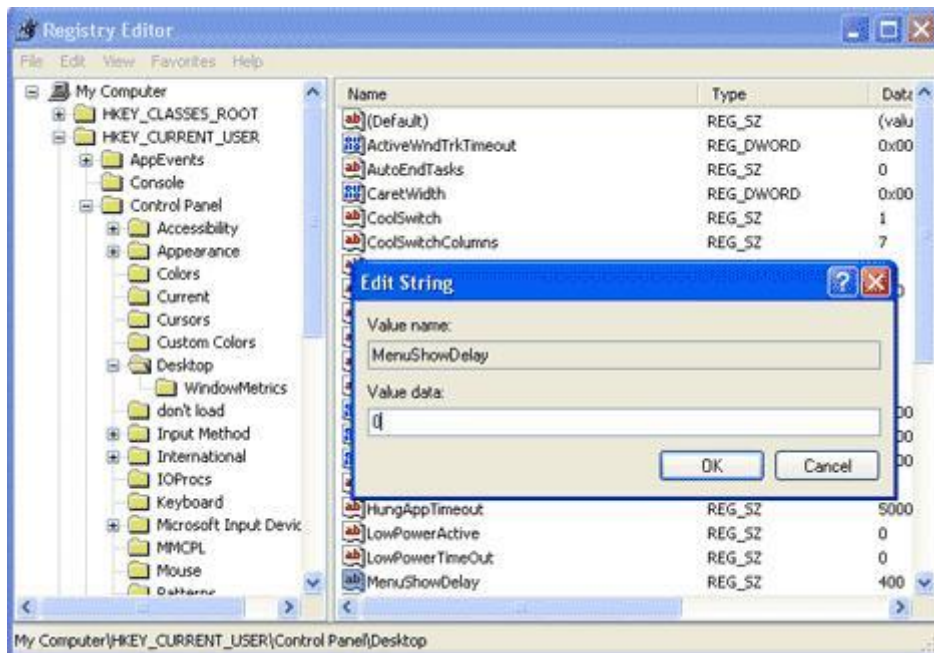


ستظهر حينها هذه الصورة:



للحصول على أفضل أداء اختر Adjust for best performance أما إذا رغبت في إيقاف بعض التأثيرات و المحافظة على الباقي فاختر Custom ثم أزل الإشارة عن التأثيرات غير المرغوبة.

لمزيد من التسريع اذهب الى سجل النظام (start) و اكتب regedit و هناك اذهب الى Desktop <- ControlPanel <- HKEY_CURRENT_USER و غير قيمة المفتاح MenuShowDelay من 400 الي صفر أو أي قيمة أخرى حيث تمثل هذه القيمة الوقت الذي على الويندوز انتظاره قبل أن يفتح القوائم عند الإشارة عليها .



كما من الممكن الذهاب الى HKEY_CURRENT_USER <- ControlPanel <- Desktop
<- WindowsMetrics و تغيير قيمة المفتاح MinAnimate من 0 الى 1 و هذا يلغي تأثير
طي و استعادة النوافذ.

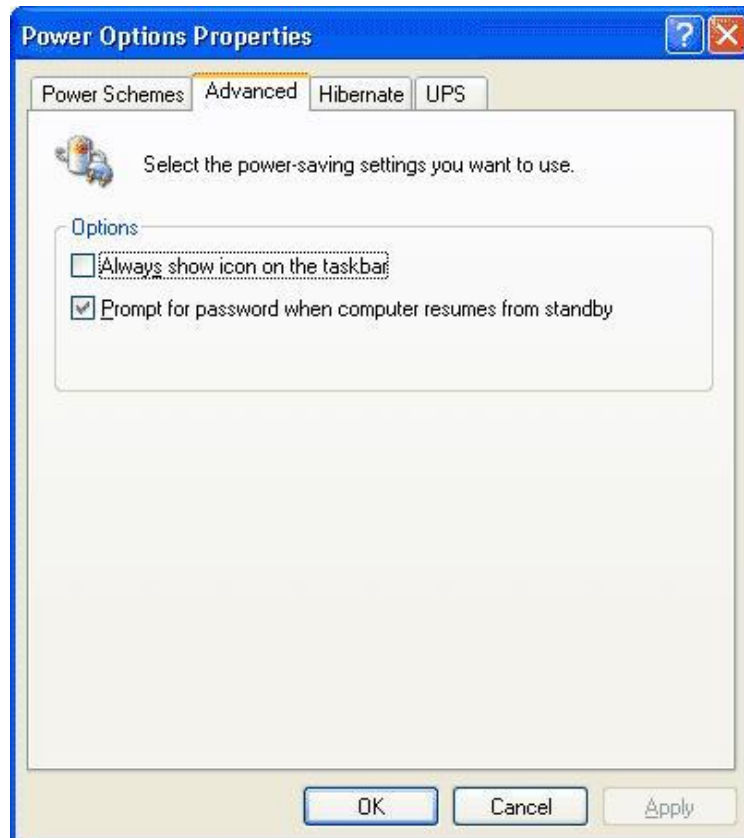
**السؤال الخامس عشر: هل هناك طريقة لتخفيض حجم الذاكرة التي يستهلكها ويندوز
XP؟**

نعم قليلا و ذلك بالإستغناء عن بعض البرمجيات المدمجة في ويندوز XP مثل
Dr.Watson و debugger و اللذان يقومان بإصدار تقارير عن الأخطاء التي تحدث عند
توقف أحد البرامج عن العمل و هذه التقارير غير مفيدة لغير المتخصصين لهذا من
الممكن إيقافها بالذهاب الى سجل النظام (run < start و اكتب regedit) و هناك
الذهاب الى KEY_LOCAL_MACHINE <- SOFTWARE <- Microsoft <- Windows
NT <- CurrentVersion <- AeDebug و وضع قيمة 0 في المفتاح Auto، بهذا يتوقفان
عن العمل أما إذا أردت التخلص منهما نهائيا فقم بحذف مجلد AeDebug من سجل
النظام.

**السؤال السادس عشر: بعد تنصيب لوبندوز XP أصبح جهازي يرفض إيقاف التشغيل
تلقائيا و لكن يقوم بإعادة التشغيل، ما الحل؟**

للإجابة عن هذا السؤال علينا أن نعرف أولا هل يعمل جهازك في نمط ACPI الذي
يتطلبه ويندوز XP أم لا؟

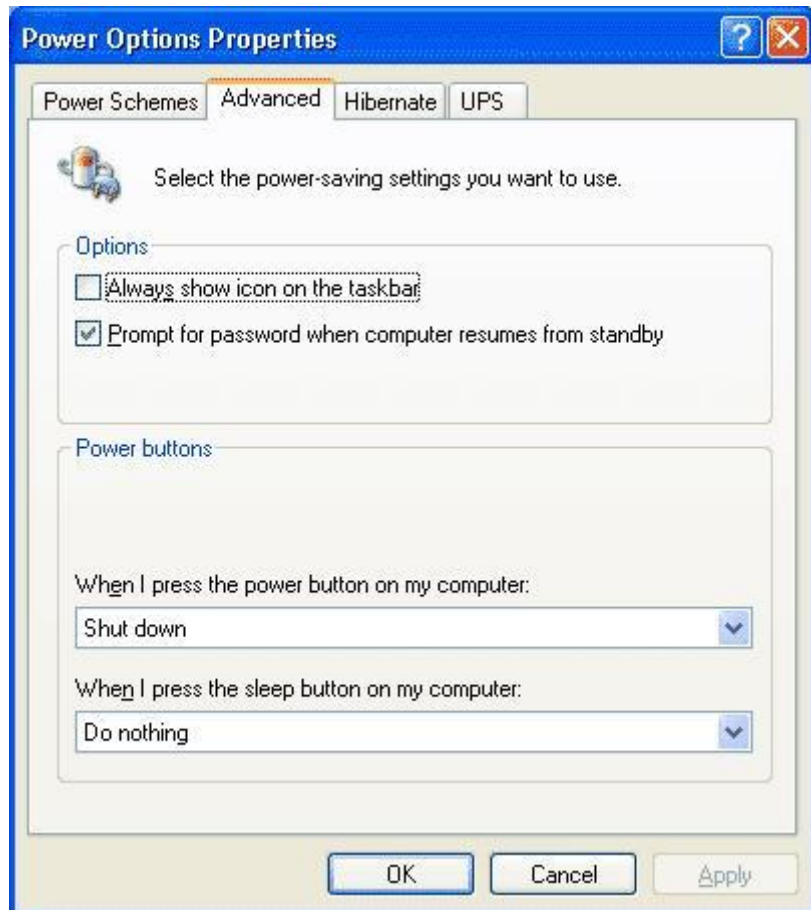
للتأكد من ذلك عليك الذهاب الى لوحة التحكم و هناك الى Power Options ثم
Advanced ، فإذا كانت النافذة التي تظهر لك مشابهة لهذه الصورة فهذا يعني أن
جهازك لا يعمل في نمط ACPI :



في هذه الحالة سيفيدك تنصيب الدعم ل NT Apm/Legacy Support و للتأكد من تنصيبه في جهازك من لوحة التحكم اذهب الى System Properties ثم Device Manager و من القائمة : View - Show hidden Devices فإذا ظهر NT Apm/Legacy Interface Node من ضمن قائمة الأجهزة المضافة فهذا يعني أنه من نصب لديك أما إن لم يظهر فتستطيع إضافته من لوحة التحكم من Add New Hardware Wizard ، بعد إضافته ارجع الى Device Manager و تأكد من ظهور NT Apm/Legacy Interface Node ، فإن حلت المشكلة فيها و نعمت أما إن لم تحل فإذهب الى محرر سجل النظام (run<start و اكتب regedit) و هناك الى HKEY_LOCAL_MACHINE <- Winlogon <- CurrentVersion <- Windows NT <- Microsoft <- SOFTWARE القيمة 1 في المفتاح PowerdownAfterShutdown و هذا كفيل بحل المشكلة إن شاء الله.

أما إن كان NT Apm/Legacy Interface Node يظهر في Device Manager و لكن بجانبه علامة صفراء فهذا يعني وجود مشكلة ما في اللوحة الأم و ربما تكون بحاجة الى تحديث البيوس لديك من موقع الشركة المنتجة للوحة الأم.

أما إن كان جهازك يعمل في نمط ACPI فستكون صورة Power Options لديك مشابهة لهذه:



و حيث أن مشاكل إغلاق الجهاز و إعادة تشغيله تنعدم تقريبا في نمط ACPI ، فإن معاناتك من مشكلة كهذه مع هذا النمط تشير الى بيوس سيئ و لابد من تحديثه من موقع الشركة.

السؤال السابع عشر: سمعت أنه عند بدء التشغيل في ويندوز XP يقوم الويندوز بتحميل الكثير من الخدمات التي تستهلك الذاكرة ، فهل من طريقة لمعرفة ما هي الخدمات غير الضرورية و كيفية إيقافها؟

نعم هناك بعض الخدمات التي يقدمها ويندوز XP لا يحتاجها المستخدم الذي لا يعمل من خلال شبكة لإيقاف هذه الخدمات اذهب الى Computer Management ثم الى قسم Services و اختر Disable للخدمات التي لا تحتاجها. أنظر الصورة.



و أنا أقترح إيقاف هذه الخدمات لمن لا يعمل على شبكة أو لأمر آخر سأذكره :

- 1- Print Spooler هذا يسرع الطباعة فإذا لم يكن لديك طابعة تستطيع التخلي عنه .
- 2- Task Scheduler و مهمته تشغيل أي برنامج في أي وقت محدد، أنت تحدده فإذا كنت لا تحتاج هذه الميزة أوقفها .
- 3- Messenger يرسل و يستقبل الرسائل التي يرسلها مدير الشبكة فإذا كنت لا تملك شبكة فلا حاجة له .
- 4- Computer Browser يحدث قائمة الأجهزة على الشبكة الداخلية فإذا كنت لا تملك شبكة فلا حاجة له .
- 5- Remote Registry Service للتحكم بمحرر السجل من قبل مدير الشبكة من خلال جهاز آخر على الشبكة فإذا كنت لا تملك شبكة فلا حاجة له .
- 6- Telnet إذا كنت لا تعرف ما هذا فأنت لن تحتاج له .
- 7- Uninterruptible power supply يتحكم بعمل مزود الطاقة غير المنقطع (UPS) فإذا كنت لا تملك هذا الجهاز فلا حاجة لهذه الخدمة .
- 8- Service Cryptographic و هي المسئولة عن أمان تبادل البيانات المشفرة والمفاتيح على الشبكة المحلية فإن كنت لا تعمل من خلال شبكة محلية فلست بحاجة لهذه الخدمة.

9- Portable media serial number و هي مسئولة عن الحصول على الرقم التسلسلي للجهاز الموسيقي المحمول الموصول بجهاز الكمبيوتر و ذلك لمحاربة

قراصنة الملفات الموسيقية و أظن لا أحد بحاجة لهذه الخدمة الجلييلة.

10- SSDP Discovery service و هي تخدم الأجهزة التي تتصل تلقائيا بالشبكة و تدعم UPnP و هي أجهزة نادرة.

11- Windows time و مسئولة عن تحقيق التزامن في الوقت بين جهازك و مزود الشبكة المحلية فإن لم يكن لديك مزود الوقت TIME SERVER فلست بحاجة لهذه الخدمة.

12- Wireless zero configuration و تستخدم لإعداد أجهزة الشبكة اللاسلكية ، فإن لم يكن لديك شبكة لا سلكية فلست بحاجة لهذه الخدمة.

السؤال الثامن عشر: عندي على جهازي ويندوز XP و ويندوز إصدار آخر و كل منهما في قسم مستقل من القرص الصلب ، و المشكلة هي أن الويندوز XP عندما يتفحص القرص للبحث عن الأخطاء ، يقوم بتفحص كل أجزاء القرص الصلب و أحيانا يتعامل مع بعض ملفات الإصدار الآخر من ويندوز على أنها ملفات معطوبة ، ماذا أفعل لكي أجعل الويندوز XP يتفحص فقط الجزء الخاص به من القرص الصلب؟

اذهب الى Start <- Run و اكتب Regedit و هناك اذهب الى

HKEY_LOCAL_MACHINE \ SYSTEM \ CurrentControlSet \ Control \ Session Manager

على الجهة الأخرى من النافذة قم بالضغط مرتين على المفتاح BootExecute

و هناك ستجد autochk autocheck *

غير * الى الحرف الذي يمثل القسم الذي يحتوي على الويندوز XP.

السؤال التاسع عشر: عندما أشغل Windows Explorer يفتح داخل المجلد My Documents ماذا أفعل لكي يفتح مباشرة داخل أي مجلد آخر أحده ؟

إضغط على الزر الأيمن للفأرة على shortcut لل Explorer Windows و اذهب الى Properties و غير target من SystemRoot%\explorer.exe الى c:\path\explorer.exe /e,c:\path غير SystemRoot%\explorer.exe الى أي مسار لأي مجلد تختاره و اضغط OK و هكذا كل مرة ستفتح الإكسبلورر سيفتح مباشرة داخل المجلد الذي حددته.

السؤال العشرون: ما هي اختصارات لوحة المفاتيح العامة في ويندوز XP؟

CTRL+C النسخ.

CTRL+X القص.

CTRL+V اللصق.

CTRL+Z التراجع.

DELETE الحذف.

SHIFT+DELETE حذف العنصر المحدد بشكل دائم دون وضعه في سلة المحذوفات.

CTRL أثناء سحب عنصر ما نسخ العنصر المحدد

CTRL+SHIFT أثناء سحب عنصر ما إنشاء اختصار للعنصر المحدد.

F2 إعادة تسمية العنصر المحدد

CTRL+السهم إلى اليمين نقل نقطة الإدراج إلى بداية الكلمة التالية.

CTRL+السهم إلى اليسار نقل نقطة الإدراج إلى بداية الكلمة السابقة.

CTRL+السهم إلى الأسفل نقل نقطة الإدراج إلى بداية المقطع التالي.

CTRL+سهم إلى الأعلى نقل نقطة الإدراج إلى بداية المقطع السابق.

CTRL+SHIFT مع أي من مفاتيح الأسهم تمييز كتلة من النص.

SHIFT مع أي من مفاتيح الأسهم تحديد أكثر من عنصر واحد في إطار ما أو على سطح المكتب، أو تحديد نص ضمن مستند.

CTRL+A تحديد الكل.

F3 البحث عن ملف أو مجلد.

ALT+Enter عرض الخصائص للعنصر المحدد.

ALT+F4 إغلاق العنصر النشط، أو إنهاء البرنامج النشط.

ALT+Enter عرض الخصائص للكائن المحدد.

ALT+مفتاح المسافة فتح القائمة المختصرة للإطار النشط.

CTRL+F4 إغلاق المستند النشط في البرامج التي تسمح لك بالتعامل مع عدة مستندات مفتوحة في نفس الوقت.

ALT+TAB التبديل بين العناصر المفتوحة.

ALT+ESC التنقل بين العناصر بالترتيب الذي تم فتحها به.

F6 التنقل بين عناصر الشاشة في إطار ما أو على سطح المكتب.

F4 عرض قائمة شريط العناوين في جهاز الكمبيوتر أو في مستكشف Windows.

SHIFT+F10 عرض القائمة المختصرة للعنصر المحدد.

ALT+مفتاح المسافة عرض قائمة النظام للإطار النشط.

CTRL+ESC عرض القائمة ابدأ.

ALT+الحرف المسطر في اسم قائمة ما عرض القائمة الموافقة

الحرف المسطر في اسم أمر موجود في قائمة مفتوحة تنفيذ الأمر الموافق.

F10 تنشيط شريط القوائم في البرنامج النشط.

السهم الأيمن فتح القائمة المجاورة إلى اليمين، أو فتح القائمة الفرعية.

السهم الأيسر فتح القائمة المجاورة إلى اليسار، أو إغلاق قائمة فرعية ما.

F5 تحديث الإطار النشط

مسافة للخلف إظهار المجلد الموجود في المستوى الأعلى في جهاز الكمبيوتر أو في مستكشف Windows.

ESC إلغاء المهمة الحالية.

SHIFT عند إدخال قرص مضغوط في محرك الأقراص المضغوطة لمنع القراءة التلقائية للقرص المضغوط.

السؤال الواحد و العشرون: ما هي اختصارات لوحة المفاتيح لمربع الحوار في ويندوز XP؟

CTRL+TAB النقل إلى الأمام عبر علامات التبويب.

CTRL+SHIFT+TAB النقل إلى الخلف عبر علامات التبويب.

TAB النقل إلى الأمام عبر الخيارات.

SHIFT+TAB النقل إلى الخلف عبر الخيارات

ALT+الحرف المسطر تنفيذ الأمر الموافق أو تحديد الخيار الموافق.

ENTER تنفيذ الأمر للخيار أو الزر النشط.

مفتاح المسافة تحديد خانة الاختيار أو مسحها إذا كان الخيار النشط هو خانة اختيار.

مفاتيح الأسهم تحديد زر ما إذا كان الخيار النشط هو مجموعة من أزرار الخيارات.

F1 عرض التعليمات.

F4 عرض العناصر في القائمة النشطة.

مسافة للخلف فتح مجلد ما موجود في المستوى الأعلى في حال تم تحديد مجلد ما في مربع الحوار حفظ باسم أو فتح.

السؤال الثاني و العشرون: ما هي اختصارات لوحة المفاتيح الطبيعية في ويندوز XP؟

WIN عرض أو إخفاء القائمة ابداً.

WIN+BREAK عرض مربع الحوار خصائص النظام.

WIN +D عرض سطح المكتب.

WIN +M تصغير كافة الإطارات.

WIN+Shift+M استعادة الإطار المصغر.

WIN+E فتح جهاز الكمبيوتر.

WIN+F البحث عن ملف أو مجلد.

CTRL+ WIN +F البحث عن أجهزة الكمبيوتر.

WIN +F1 عرض تعليمات Windows.

WIN + L تبديل المستخدمين إذا كنت غير متصل بمجال شبكة اتصال.

WIN+R فتح مربع الحوار تشغيل.

WIN+U فتح إدارة الأدوات المساعدة.

السؤال الثالث و العشرون: ما هي اختصارات لوحة المفاتيح لمستكشف Windows ؟

END عرض أسفل الإطار النشط.

HOME عرض أعلى الإطار النشط.

+NUM LOCK علامة نجمية على لوحة المفاتيح الرقمية (*) عرض كافة المجلدات الفرعية ضمن المجلد المحدد.

+LOCK NUM علامة الجمع على لوحة المفاتيح الرقمية (+) عرض محتويات المجلد المحدد.

+NUM LOCK علامة الطرح على لوحة المفاتيح الرقمية (-) طي المجلد المحدد

السهم الأيسر طي التحديد الحالي إذا كان موسعاً، أو تحديد المجلد الأصل.

السهم الأيمن عرض التحديد الحالي إذا كان مطويًا، أو تحديد المجلد الفرعي الأول.

السؤال الرابع و العشرون: ماهي اختصارات لوحة المفاتيح المخصصة لذوي الإحتياجات الخاصة في ويندوز XP؟

مفتاح SHIFT الأيمن لمدة ثمانية ثوانٍ : تشغيل وتعطيل ميزة لتبطين سرعة تكرار لوحة المفاتيح.

ALT الأيسر+SHIFT الأيسر+PRINT SCREEN تشغيل وتعطيل التباين العالي.

ALT الأيسر+SHIFT الأيسر+NUM LOCK تشغيل وتعطيل مفاتيح الماوس.

SHIFT خمس مرات تشغيل وتعطيل ثبات المفاتيح.

NUM LOCK مدة خمس ثوانٍ: تشغيل وتعطيل إصدار صوت عند الضغط على أي من المفاتيح NUM LOCK و LOCK SCROLL و CAPS LOCK.

WIN+U فتح إدارة الأدوات المساعدة.

السؤال الخامس و العشرون: كيف لي أن أتخلص من الرسائل التي تخبرني بإرسال تقارير عن الأخطاء عند حدوثها الى ميكروسوفت ؟

اذهب الى Control Panel < System < Advanced < reporting error ثم اضغط Disable error reporting ثم اضغط OK.

السؤال السادس و العشرون: هل من طريقة لتحميل التحديثات الضرورية لجهازي ليصبح متوافق مع ويندوز XP و لكن قبل تنصيبه و ليس بعده؟

نعم ، أولا حمل هذا البرنامج و شغله على أي إصدار ويندوز متوفر لديك:

<http://download.microsoft.com/download...N-US/UpgAdv.exe>

بعد تشغيل البرنامج ستظهر لك هذه الصورة:

1. Welcome to the Windows XP Upgrade Advisor .



تعطيك هذه النافذة معلومات عن البرنامج.

الصورة التالية :

2. Download the latest files ؟



تقترح عليك هذه النافذة تحميل التحديثات الضرورية لجهازك ليصبح متوافق مع ويندوز XP.

الصورة التالية:

3. Hardware and software compatibility information



تخبرك هذه النافذة بأن أغلب الإصدارات الجديدة من البرامج و مشغلات الأجهزة تكون متوافقة مع ويندوز XP.

الصورة التالية:

4. Upgrade Advisor report categories



تحتوي هذه النافذة على تقرير بالبرامج و الأجهزة غير المتوافقة مع ويندوز XP و هي تنقسم الى فئتين:

1- Blocking issues قائمة بالأجهزة التي ستمنعك من تشغيل ويندوز XP نهائيا مثل أن تكون الذاكرة لديك 32 ميجابايت فقط.

2- Compatibility warnings قائمة بالبرامج و الأجهزة غير المتوافقة مع ويندوز XP و لكنها لن تمنع الويندوز XP من العمل.

الصورة التالية:

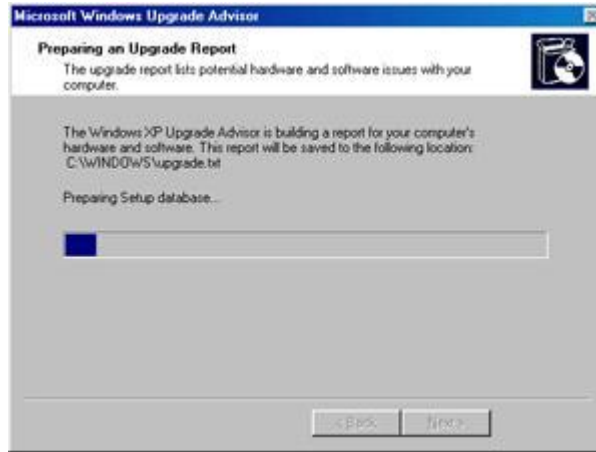
Updating compatibility list with Dynamic Update.5



في هذه النافذة سيبدأ تحميل التحديثات للبرامج و الأجهزة من الإنترنت.

الصورة التالية:

6. Preparing an Upgrade Report



في هذه النافذة و بعد انتهاء التحميل سيتم إعداد تقرير حول التحديثات التي تم إجراؤها و قد يستغرق بضع دقائق.

الصورة التالية:

Upgrade Report .7



هذه النافذة تحتوي على تقرير بالتحديثات التي تم إجراؤها و التي لم يتمكن البرنامج من إيجاد تحديث لها و البرامج التي يجب إلغاء تثبيتها قبل تنصيب الويندوز XP.

الصورة التالية:

Save the Full Details report .8



تقترح عليك هذه النافذة حفظ التقرير على القرص الصلب للرجوع اليه عند الحاجة.

الآن أنت جاهز لتنصيب ويندوز XP.

السؤال السابع والعشرون : عند شراء قرص صلب جديد هل يجب علي تقسيمه و تهيئته قبل تنصيب ويندوز XP؟

لا ، لست مضطرا لذلك و يكفيك الإقلاع من القرص المضغوط لويندوز XP و الذي سيقوم باقتراح تقسيم القرص الصلب و تهيئته لك قبل تنصيب الملفات.

السؤال الثامن و العشرون: بعد تنصبي لويندوز XP اشتريت قرصا صلبا جديدا هل أستطيع تقسيمه و تهيئته من ويندوز XP المنصب على القرص الصلب الأخر لدي؟

نعم تستطيع ذلك بالتوجه الى Administrative tools ثم Computer Management و هناك توجه الى Disk Management و تجده تحت القسم storage عندها سترى علي الجهة الأخرى من نافذة البرنامج : الأقراص المتوفرة لديك. الآن اضغط بالزر الأيمن للفأرة على القرص الذي تود تهيئته أو تقسيمه و اختر من القائمة المنبثقة format أو أي أمر آخر تود القيام به حسب الحاجة.

السؤال التاسع و العشرون: هل من طريقة للتأكد من أن ويندوز XP يستخدم الوصول المباشر للذاكرة DMA في تعامله مع الأقراص الصلبة لتحقيق أداء أفضل؟

اذهب الى IDE ATA/ATAPI <DEVICE MANAGER<SYSTEM<PANEL CONTROL
Controllers

و اضغط بالزر الأيمن للفأرة على كل من primary و secondary و اختر PROPRIETIES و هناك اذهب الى ADVANCED و تأكد من اختيار Use DMA If Available.

السؤال الثلاثون: ما هي طريقة تسجيل الأقراص المضغوطة في ويندوز XP؟

الطريقة الأولى:

1- ضع قرصا فارغا في محرك الأقراص المضغوطة.

2- افتح My Computer ثم اذهب الى الملفات التي تود نسخها و قم بتحديدتها و من

القائمة على الجهة المقابلة من نافذة Computer My تحت العنوان File and Folder
Tasks اختر البند Copy the selected items و عندها يفتح مربع حوار النسخ و منه
اضغط على محرك الأقراص المضغوطة ثم اضغط على COPY.

3- الآن في نافذة My Computer انقر مرتين على محرك الأقراص المضغوطة و عندها
سترى الملفات المطلوبة تحت العنوان Files Ready to be Written to the CD و من
العنوان CD Writing Tasks اختر البند Write these files to CD.

الطريقة الثانية:

حدد الملفات أو المجلدات التي تود نسخها و اضغط بالزر الأيمن للفأرة و من القائمة
المنبثقة اذهب الى SEND TO و اختر محرك الأقراص المضغوطة ليتم النسخ مباشرة.

**السؤال الواحد و الثلاثون: ما هي الطريقة التي أجبر فيها ويندوز XP على قبول
درايفرات ويندوز 2000 للأجهزة التي ليس لها درايفرات خاصة بويندوز XP؟**

لعمل ذلك اذهب الى run<start و اكتب regedit و هناك اذهب الى
/HKEY_LOCAL_MACHINE/SOFTWARE/Microsoft/Windows NT/CurrentVersion
من الجانب الأخر للنافذة انقر مرتين على المفتاح ProductName و غير قيمته من
Microsoft Windows 2000 الى Microsoft Windows XP.

بعد الإنتهاء قم بتنصيب درايفرات ويندوز 2000 للجهاز المطلوب و سيقبله الويندوز و بعد
الإنتهاء من تثبيت الدرايفرات ارجع مرة اخرى الى regedit و أعد كل شيء الى ما كان
عليه.

هذه الطريقة قد تنفع مع بعضكم و لكنها ليس بالضرورة ستنجح مع الجميع.

**السؤال الثاني و الثلاثون: ما هي طريقة تأمين الويندوز XP بكلمة سر عند ترك الجهاز
لفترة زمنية كي لا يلهو به أحد؟**

بكل بساطة أثناء عملك على الويندوز و رغبتك في ترك الجهاز لفترة ما اضغط على
مفتاح ويندوز +L WIN KEY لتحصل على نافذة تطالب بإدخال كلمة سر الدخول للويندوز
و بالتالي لن يتمكن أحد من استخدام الجهاز ما لم يكن يعرف كلمة السر.

السؤال الثالث و الثلاثون: هل هناك طريقة لتسريع إقلاع ويندوز XP؟

نعم ، و ذلك بتحميل هذا الملف من ميكروسوفت و فك الضغط عنه و تشغيله:

http://download.microsoft.com/download/...ootVis_file.exe

عند تشغيل البرنامج اختر من القائمة : OPTIMIZE SYSTEM<TRACE حيث سيقوم
البرنامج بإعادة تشغيل الجهاز و سيقوم ببعض المهام و عند إنتهائه من عمله بعد إعادة
التشغيل ستزيد سرعة إقلاع ويندوز XP في المرات القادمة لتشغيله.

**السؤال الرابع و الثلاثون: هل من طريقة في ويندوز XP للوقاية من نسيان كلمة المرور
للدخول الى الويندوز؟**

نعم و ذلك بالذهاب الى Control Panel ثم User Accounts ثم اضغط على اسم

حسابك الشخصي و أسفل Related Tasks اضغط على Prevent a forgotten password لإنشاء قرص مرن password reset disk للولوج الى الويندوز دون أن تتذكر كلمة السر ، اتبع الإرشادات و بعد إعداد القرص المرن احفظه في مكان آمن لأن أي شخص يمتلك هذا القرص يستطيع الولوج الى حسابك.

و لكن ليس لدي طريقة إذا كنت ستنسى أين احتفظت بهذا القرص .

السؤال الخامس و الثلاثون: هل من طريقة للتحكم في خصائص ويندوز XP بصورة أكبر و لكن دون الولوج الى سجل النظام؟

نعم ، ممكن و ذلك بفضل المزايا الرائعة في ويندوز XP و التي تعطيك الحرية بالتحكم بكل صغيرة و كبيرة في خصائصه و ذلك باستخدام Group Policy Editor و للوصول إليه اذهب الى Run<Start و اكتب gpedit.msc ثم اضغط OK.

هناك ستجد الإمكانية للتحكم بكثير من خصائص ويندوز XP المخفية و ستفيد المستخدمين المتقدمين بشكل كبير في تطويع ويندوز لملائمة احتياجاتهم.

السؤال السادس و الثلاثون: عند فتحي لمجلدات تحتوي على عدد كبير من الملفات عند استخدام نظام الملفات NTFS فإن فتح المجلد يستغرق فترة طويلة ، ما الحل؟

اذهب الى RUN<START و اكتب REGEDIT ثم اضغط OK و هناك اذهب الى
-> Control <- CurrentControlSet <- SYSTEM <- HKEY_LOCAL_MACHINE
FileSystem و هناك أنشأ مفتاحاً جديداً من النوع DWORD و أعطه الإسم
NtfsDisableLastAccessUpdate و القيمة 1.

السؤال السابع و الثلاثون: ما هو القرص الديناميكي Dynamic Disk ؟

هو القرص الذي من الممكن إنشاء أقسام ديناميكية عليه ، و لا يمكن التعرف عليه إلا من خلال الويندوز 2000 و ويندوز XP ، و لإنشائه اذهب الى أدوات إدارية Administrative Tools ثم إدارة الكمبيوتر Management Computer ثم الى قسم إدارة الأقراص Disk Management ، الأقسام الديناميكية التي من الممكن إنشاءها على القرص الديناميكي هي :

1- simple وهي لا تختلف عن الأقسام العادية.

2- spanned وهي تتكون من عدة أقراص ديناميكية و التي تبدو كقرص واحد و البيانات تكتب و تقرأ بشكل متسلسل.

3- striped و هي عدة أقراص ديناميكية و تبدو كقرص واحد و البيانات تقرأ و تكتب على الأقراص بشكل متوازي (في نفس الوقت) ، هذا النوع يحد إذا كان لديك قرصان صلبان حقيقيان ، و باستخدام هذا النوع ستتضاعف سرعة قراءة و كتابة البيانات.

4- mirrored هذه الأقسام تتكون من قرصين حقيقيين ، البيانات التي تكتب على أحد الأقراص تنسخ على القرص الآخر مما يزيد أمن البيانات من الضياع أو العطب.

5- RAID5 يتكون من ثلاث أقراص أو أكثر ، البيانات تكتب على قرصين و في القرص الثالث يكتب ECC كود تصحيح الأخطاء و الذي بواسطته و بوجود معلومات من أي من القرصين يمكن استصلاح المعلومات في القرص الثاني في حال عطبها ، هذا النوع

يحافظ على أمن البيانات و يوفر في مساحة القرص و لكنه أبطأ من النوع السابق.

الأقسام السابقة متوافقة مع نظام الملفات FAT32 و NTFS ، التحويل من قرص عادي الى ديناميكي ممكن بدون فقد للبيانات أما التحويل العكسي قد يضع البيانات التي على القرص، للقيام بعملية التحويل انقر بزر الماوس الأيمن فوق القرص الأساسي المطلوب تحويله، وانقر فوق Convert to Dynamic Disk، ثم اتبع الإرشادات التي تظهر على الشاشة.

إن لم يظهر عنصر القائمة هذا، فانقر بزر الماوس الأيمن فوق وحدة تخزين بدلاً من قرص، ربما كان قد تم تحويل القرص إلى قرص حيوي مسبقاً، أو أن الكمبيوتر هو كمبيوتر محمول. (إن الأقراص الديناميكية غير معتدة في أجهزة الكمبيوتر المحمولة، والأقراص القابلة للإزالة، والأقراص التي يمكن فصلها والتي تستخدم واجهات Universal Serial Bus (USB) أو IEEE 1394 (تسمى أيضاً FireWire)، أو على الأقراص المتصلة مع نواقل SCSI المشتركة.) بالإضافة إلى ذلك، لا يمكن تحويل أقراص كتلة متصلة بنواقل SCSI أو بقناة ألياف مشتركة، إلى ديناميكية.)

السؤال الثامن و الثلاثون: ما هو boot defrag و كيف أتأكد أنه يعمل على جهازي؟

boot defrag هو من المزايا الجديدة التي أضيفت الى ويندوز XP و مهمته تتلخص في القيام بإلغاء إعادة تجزئة defrag الملفات المهمة لعمل الويندوز مع كل إقلاع مما يزيد من سرعة عمل الويندوز ، و للتأكد من عمله اذهب الى سجل النظام RUN<START و اكتب regedit و هناك اذهب الى

HKEY_LOCAL_MACHINE\SOFTWARE\Microsoft\Dfrg\BootOptimizeFunction و ابحث عن المفتاح Enable فإن كانت قيمة المفتاح Y فهذا يعني أن هذه الميزة تعمل ، أما إن كانت قيمة المفتاح N فهذا يعني أن هذه الميزة لا تعمل.

السؤال التاسع و الثلاثون: هل هناك طريقة لتوجيه رسالة ما للمستخدمين عند محاولتهم للولوج الى الويندوز XP؟

نعم ، اذهب الى Control Panel - Administrative Tools - Local Security Policy و هناك اختر Security Options (في الويندوز المعرب اذهب الى لوحة التحكم - أدوات إدارية - نهج الأمان المحلي و هناك اختر خيارات الأمان)

ابحث عن البند Interactive logon: Message text for users attempting to log on حيث تستطيع هنا كتابة الرسالة التي تود توجيهها.

و تحت هذا البند تجد Interactive logon: Message title for users attempting to log on حيث تستطيع كتابة عنوان النافذة التي ستظهر فيها الرسالة.

السؤال الأربعون: هل يدعم ويندوز XP استخدام أكثر من جهاز عرض متصل بالكمبيوتر؟

نعم يمكن Windows XP من زيادة إنتاجية العمل عن طريق توسيع حجم سطح المكتب. وبوصل حتى عشرة أجهزة عرض منفردة، يمكنك إنشاء سطح مكتب كبير بشكل كافٍ لاحتواء العديد من البرامج أو الإطارات.

يمكنك العمل على أكثر من مهمة واحدة بسهولة وذلك بتحريك العناصر من جهاز عرض إلى آخر أو بتمديدتها عبر العديد من أجهزة العرض. ويمكنك تحرير الصور أو النصوص على أحد أجهزة العرض أثناء مشاهدة عرض على ويب على جهاز آخر. أو يمكنك فتح

عدة صفحات لمستند واحد طويل وسحبها عبر أجهزة عرض متعددة لعرض تخطيط النص والرسومات بسهولة. يمكنك أيضاً تمديد جدول بيانات Microsoft Excel عبر جهازي عرض بحيث تستطيع مشاهدة العديد من الأعمدة دون التمرير.

يعمل أحد أجهزة العرض على أنه جهاز العرض الأساسي، وهو الذي سيحتوي على مربع حوار تسجيل الدخول عند بدء تشغيل الكمبيوتر. بالإضافة إلى ذلك، ستعرض أغلب البرامج إطارات على جهاز العرض الرئيسي عند بدء تشغيلها. يمكن تحديد دقة شاشة وإعدادات نوعية لون مختلفة لكل جهاز عرض. ويمكن أن يتم وصل عدة أجهزة عرض إلى محولات منفردة للرسومات أو إلى محول واحد يعتمد عدة مخارج على كمبيوتر محمول جهاز العرض الرئيسي هو شاشة العرض LCD. على كمبيوتر مكتبي جهاز العرض الرئيسي هو جهاز العرض المتصل بمنفذ مخرج الفيديو الأول.

لعرض نفس سطح المكتب على أجهزة عرض متعددة قم بما يلي:

1-افتح العرض في لوحة التحكم.

2- في التبويب إعدادات انقر فوق رمز جهاز العرض الذي يمثل جهاز العرض الذي تريد استخدامه بالإضافة إلى جهاز العرض الرئيسي.

3-حدد خانة الاختيار توسيع سطح مكتب Windows داخل جهاز العرض هذا.

يسمح لك تحديد خانة الاختيار توسيع سطح مكتب Windows داخل جهاز العرض هذا بسحب العناصر عبر الشاشة على أجهزة العرض البديلة.أو يمكنك تغيير حجم إطار لتمديده عبر أكثر من جهاز عرض واحد.

السؤال الواحد و الأربعون: ما هو نظام الملفات الذي ينصح باستخدامه FAT32 أم NTFS؟

NTFS هو نظام الملفات الذي يُنصح به وذلك للأسباب التالية:

1- NTFS أكثر فعالية من FAT أو FAT32، ويتضمن الميزات المطلوبة لاستضافة Active Directory بالإضافة إلى ميزات الأمان الهامة الأخرى. يمكنك استخدام الميزات مثل Active Directory والأمان المستند إلى المجال فقط عن طريق اختيار NTFS كنظام للملفات لديك.

2- كي تتم المحافظة على التحكم بالوصول إلى الملفات والمجلدات ودعم حسابات محدودة، عليك استخدام NTFS. إذا استخدمت FAT32، سيكون لكافة المستخدمين حق الوصول إلى كافة الملفات على محرك الأقراص الثابتة لديك، بغض النظر عن نوع الحساب الخاص بهم (مسؤول، أو محدود، أو قياسي).

3- NTFS هو نظام الملفات الذي يعمل بالشكل الأفضل مع الأقراص الكبيرة. (إن ثاني أفضل نظام للملفات للأقراص الكبيرة هو FAT32).

4- الثبات : فنظام الملفات NTFS يحتوي على نسختين مشابهتين لنظام الملفات FAT و تسمى كل نسخة منها(Master File Table) MFT و هو يشبه قاعدة البيانات ، فإذا تشوهت النسخة الأصلية من MFT نتيجة لظهور bad sector فإن النظام عند التشغيل التالي للجهاز يستخدم النسخة الأخرى من MFT و ينشئ تلقائياً نسخة جديدة مع الأخذ بعين الإعتبار وجود الباد سيكتور ، لهذا فإن هذا النظام يضمن حفظ البيانات من

الضياح أو الخراب.

5- ضغط البيانات فهذا النظام يسمح لك بضغط الملفات أو المجلدات و تصغير حجمها بشكل ملحوظ دون الحاجة الى ضغط القرص كاملاً كما في DriveSpace.

6- و من المميزات الممتازة دعمه لل ISO Unicode و الذي يسمح باستخدام 16 بت لترميز كل حرف أو رمز و ليس كما في ASCII و الذي يستخدم 8 أو 7 بت فقط ، و هذا يعني باختصار أنك تستطيع تسمية ملفاتك بأي لغة كانت حتى الصينية دون الحاجة الى تغيير صفحة الترميز Page Code كما في الدوس و W9x.

7- الملفات المتفرقة. هذه الملفات هي ملفات كبيرة جداً من حيث الحجم ويتم إنشاؤها من قبل التطبيقات بشكل تكون فيها مساحة القرص المطلوبة محدودة. أي أن NTFS يخصص مساحة القرص فقط لأجزاء الملف التي تتم الكتابة إليها.

8- تسجيل الاسترداد لبيانات تعريف NTFS، والذي يساعدك في استعادة المعلومات بسرعة عند حدوث فشل في الطاقة أو عند حدوث مشكلة أخرى في النظام. يسمح هذا بالوصول إلى وحدة التخزين فوراً بعد إعادة تشغيل الكمبيوتر دون انتظار chkdsk.exe حتى يعمل.

9- الحصاص النسبية للقرص، والتي يمكن استخدامها لمراقبة مقدار مساحة القرص المستخدمة من قبل المستخدمين الفرديين والتحكم بها.

هناك حالة واحدة ربما ترغب فيها باختيار FAT أو FAT32 كنظام للملفات لديك. إذا كان من الضروري في بعض الأحيان تشغيل الكمبيوتر مع إصدار سابق من Windows وفي أحيان أخرى تشغيل Windows XP، فأنت بحاجة لقسم FAT أو FAT32 كقسم أساسي (أو قسم بدء تشغيل) على القرص الثابت. لا يمكن لمعظم الإصدارات السابقة من Windows الوصول إلى القسم في حال استخدامه للإصدار الأحدث من NTFS. هناك استثناءان هما Windows 2000 و Windows NT 4.0 مع Service Pack 4 أو الأحدث. يستطيع Windows NT 4.0 مع Service Pack 4 أو الأحدث الوصول إلى الأقسام ذات الإصدار الأحدث من NTFS، لكن مع بعض القيود: لا يمكنه الوصول إلى الملفات المخزنة باستخدام ميزات NTFS التي لم تكن موجودة عند إصدار Windows NT 4.0، بالإضافة الى أن نظام الملفات NTFS يعمل بشكل أبطئ من نظام FAT32 و ذلك لأن النظام الأول يحمل الكثير من البرامج في الذاكرة مما يسبب بطئاً في العمل ، لهذا يعتبر نظام FAT32 الأسرع و يحتاج الى ذاكرة أقل .

بالنسبة لأي حالة مختلفة عن حالة أنظمة التشغيل المتعددة، فإن نظام الملفات المنصوح به هو NTFS.

للتحويل من نظام الملفات FAT32 الى NTFS قم بما يلي:

انقر فوق ابدأ، وأشر إلى كافة البرامج، وأشر إلى البرامج الملحقة، ومن ثم انقر فوق موجه الأوامر، في إطار موجه الأوامر، اكتب :

```
convert drive_letter: /fs:ntfs
```

على سبيل المثال، تؤدي كتابة convert D: /fs:ntfs إلى تهيئة محرك الأقراص D: بالتنسيق ntfs.

التحويل العكسي من NTFS الى FAT32 غير ممكن و سيسبب ضياع للبيانات الا في حالة استخدام برنامج مثل 7 PARTITION MAGIC.

السؤال الثاني و الأربعة: كيف أضيف البرامج التي أستخدمها كثيرا الى قائمة ابدأ؟

سنعطي مثال لإضافة الحاسبة الى قائمة ابدأ:

- 1- انقر فوق ابدأ، ثم انقر فوق كافة البرامج.
- 2- انقر فوق البرامج الملحقة وأشر إلى الحاسبة.
- 3- انقر بزر الماوس الأيمن فوق الحاسبة ثم انقر فوق إضافة إلى القائمة ابدأ.
- 4- انقر في أي مكان من سطح المكتب للخروج من القائمة ابدأ.



السؤال الثالث و الأربعة: ما هو معالج تنظيف سطح المكتب؟

رموز الاختصارات مفيدة جداً، لكنها سرعان ما تتجمع على سطح المكتب. معالج "تنظيف سطح المكتب" يحل المشكلة! يزيل المعالج من سطح المكتب الرموز التي لم تنقر فوقها خلال الأيام الستين الماضية وينقلها إلى مجلد يدعى "اختصارات سطح المكتب غير المستخدمة". ويمكنك فتح المجلد لاستعادة أي من الرموز (النقر فوقها يعيدها إلى سطح المكتب من جديد)، أو يمكنك ببساطة إرسالها إلى سلة المحذوفات.

لتفعيل معالج تنظيف سطح المكتب :

- 1- انقر فوق ابدأ، ثم انقر فوق لوحة التحكم.

- 2- انقر فوق المظهر والسّمات.
 - 3- ضمن اختر مهمة، انقر فوق تغيير دقة الشاشة.
 - 4- في التبويب سطح المكتب، انقر فوق تخصيص سطح المكتب.
 - 5- حدد خانة الاختيار تشغيل "معالج تنظيف سطح المكتب كل 60 يوم، ثم انقر فوق موافق.
- إذا أردت تنظيف سطح المكتب من الملفات غير المستخدمة بين تواريخ عمل المعالج، فاتبع ببساطة الخطوات من 1 إلى 4 الموصوفة أعلاه، ثم انقر فوق الزر المسمى تنظيف سطح المكتب الآن.



السؤال الرابع و الأربعون: ما هي أنواع حسابات المستخدمين؟

هناك ثلاثة أنواع من حسابات المستخدمين:

- 1- حساب مسؤول الكمبيوتر - يعطي المالك قدرة غير محدودة لتعديل الكمبيوتر بأي طريقة، والأهم من ذلك عرض وتغيير محتويات كافة الحسابات الأخرى. وبشكل عام، يملك واحد من مستخدمي كمبيوتر مشترك حساب مسؤول الكمبيوتر - الرئيس! ويستطيع من يملك حساب مسؤول الكمبيوتر، من بين مهام أخرى:

إنشاء وحذف حسابات المستخدمين على الكمبيوتر.

تغيير اسم، وصورة، وكلمة مرور، ونوع أيّ من حسابات المستخدمين.

تثبيت البرامج والأجهزة وإلغاء تثبيتها.

تغيير كافة إعدادات النظام.

ولكن ، لا يستطيع مالك حساب مسؤول الكمبيوتر تغيير حسابه إلى نوع آخر من أنواع الحسابات إلا إذا بقي حساب مسؤول كمبيوتر واحد على الأقل. إن ذلك يضمن أن يبقى دوماً من هو قادر على التحكم الكامل بتشغيل الكمبيوتر.

2- الحساب القياسي - يتوفر هذا الحساب لمستخدمي Windows XP Professional الذين يستخدمون أجهزة الكمبيوتر في بيئة المجال. وبواسطة الحساب القياسي، يستطيع المستخدم:

تثبيت البرامج والأجهزة وإلغاء تثبيتها، شرط ألا يؤدي ذلك إلى تعديل إعدادات في الكمبيوتر تم تقييدها من قبل مالك حساب مسؤول الكمبيوتر.

إنشاء كلمة مرور الحساب، وتغييرها، وإزالتها.

تغيير صورة الحساب.

3- الحساب المحدود - يُعتبر تعيين حسابات المستخدمين المحدودة طريقة فعّالة لمنع المستخدمين قليلي الخبرة أو غير المخولين من تغيير إعدادات الكمبيوتر وحذف الملفات الهامة. ويستطيع مالكو الحسابات المحدودة فقط:

إنشاء، أو تغيير، أو حذف كلمات المرور الخاصة بهم.

تغيير صور الحسابات الخاصة بهم.

بالإضافة الى ذلك هناك حساب Guest (الضيف):

تسمح ميزة الوصول إلى Guest في Windows XP لشخص ليس من المستخدمين النظاميين للكمبيوتر المشترك بتشغيله كما لو أنه يملك حساباً محدوداً. الوصول إلى Guest غير محمي بكلمة مرور. ويسهل استخدام الحساب Guest للزوار تسجيل الدخول بسرعة لمراجعة البريد الإلكتروني، واستعراض إنترنت، وكتابة المستندات وطباعتها، وتنفيذ نشاطات مشابهة.

عملية إعداد حسابات المستخدمين سهلة، ولكن يجب أن تتذكر إعداد حساب مسؤول الكمبيوتر الخاص بك أولاً. فإذا لم تفعل، لن يكون بإمكانك إعداد الحسابات الأخرى. تظهر أسماء حسابات المستخدمين التي تقوم بإعدادها مرتبةً على شاشة الترحيب وبشكل إفرادي في قائمة ابدأ الخاصة بمالك كل حساب.

لإعداد حسابات المستخدمين قم بما يلي:

- 1- انقر فوق ابدأ ، ثم انقر فوق لوحة التحكم.
- 2- انقر فوق حسابات المستخدمين.
- 3- ضمن اختر مهمة، انقر فوق إنشاء حساب جديد.
- 4- على صفحة اسم الحساب الجديد، اكتب اسماً للحساب الجديد، ثم انقر فوق التالي.
- 5- على صفحة اختر نوع حساب، انقر فوق نوع الحساب الذي تريد تعيينه، ثم انقر فوق إنشاء حساب.

إذا كنت لا ترغب في وجود حساب Guest فيإمكانك تعطيله كما يلي:

- 1- انقر فوق ابدأ، ثم انقر فوق لوحة التحكم.
- 2- انقر فوق حسابات المستخدمين.
- 3- ضمن أو اختر حساباً لتغييره، انقر فوق Guest.
- 4- على صفحة ما الذي تريد تغييره في حساب Guest، انقر فوق إيقاف تشغيل حساب Guest.

السؤال الخامس و الأربعون: ما هي طريقة تغيير صورة الحساب في شاشة الترحيب التي تظهر عند بدء تشغيل ويندوز XP؟

إضافة لمسة شخصية، يمكن لـ Windows XP عرض صورة شخصية أو أية صورة بجانب أسماء مالكي الحسابات على شاشة الترحيب. وفي حين يستطيع مسؤول الكمبيوتر تعيين الصور لكافة المستخدمين، يمكن لأي مالك حساب اختيار صورته الخاصة. وإليك الطريقة:

- 1- انقر فوق ابدأ، ثم فوق لوحة التحكم.
- 2- انقر فوق حسابات المستخدمين.
- 3- ضمن اختر مهمة، انقر فوق تغيير حساب.
- 4- على صفحة اختر حساباً لتغييره، انقر فوق حساب المستخدم.
- 5- على صفحة ما الذي تريد تغييره في حساب المستخدم، انقر فوق تغيير الصورة.
- 6- على صفحة اختر صورة جديدة لحساب المستخدم، انقر فوق واحدة من الصور المعروضة، أو فوق الاستعراض لعرض المزيد من الصور.
- 7- في مجلد الصور، أو أي مجلد آخر في قائمة بحث في، انقر فوق الصورة التي تريد استخدامها للحساب، ثم انقر فوق فتح.
- 8- يتم عندها عرض الصورة، وتحديدها على صفحة اختر صورة جديدة لحساب المستخدم.
- 9- انقر فوق تغيير الصورة.

السؤال السادس و الأربعون: ما هي طريقة تحسين ظهور خطوط الشاشة عند استخدام أجهزة العرض المسطحة LCD أو أجهزة الكمبيوتر المحمولة؟

يوفر ويندوز XP خاصية جديدة تسمى ClearType تؤدي الى تحسين كبير في ظهور الخطوط على شاشات LCD و كأنك تقرأ من كتاب و هذه مقارنة بين مظهر الخطوط قبل و بعد استخدام خاصية ClearType :

The popularity of laptops shows that people are eager to use mobile technology. Windows XP Professional is designed to make mobile computing easier. New features for mobile computing will help you accomplish as much on the road or at home as you do in the office, so you can be productive no matter where you are.

Black and White

The popularity of laptops shows that people are eager to use mobile technology. Windows XP Professional is designed to make mobile computing easier. New features for mobile computing will help you accomplish as much on the road or at home as you do in the office, so you can be productive no matter where you are.

ClearType

لاستخدام ClearType من أجل خطوط الشاشة قم بما يلي:

- 1- افتح العرض في لوحة التحكم.
- 2- في التبويب المظهر، انقر فوق مؤثرات.
- 3- في مربع الحوار مؤثرات، حدد خانة الاختيار استخدام الأسلوب التالي لتجانس حواف خطوط الشاشة.
- 4- انقر فوق ClearType في القائمة.

كما بإمكانك أن تتحكم بدرجة استخدام ClearType لتلائم أنسب رؤية لك من خلال هذه الصفحة التي أعدتها ميكروسوفت:

<http://www.microsoft.com/typography...ypeactivate.htm>

السؤال السابع و الأربعون: هل أستطيع أن أجعل جهازي مزود FTP SERVER من خلال ويندوز XP و بدون تثبيت أي برامج إضافية؟

نعم هذا ممكن و للقيام بذلك اذهب الى لوحة التحكم ثم إضافة أو إزالة البرامج ثم إضافة /إزالة مكونات Windows ثم انقر مرتين على البند Internet Information Services (IIS) ثم ضع إشارة على المربع File Transfer Protocol (FTP) Service اضغط موافق و سيتم تنصيب المكونات الإضافية.

بعد الإنتهاء من تثبيت المكونات الإضافية اذهب الى أدوات إدارية ثم خدمات معلومات إنترنت و هناك اذهب الى مواقع FTP و داخل هذا المجلد على الجهة الأخرى من النافذة اضغط بالزر الأيمن للفأرة فوق العنصر الظاهر في النافذة و اختر خصائص و هناك :

أولا : التبويب موقع FTP و فيه أدخل البيانات التالية:

تحت التعريف تجد:

الوصف: أدخل فيه تسمية أو وصف لمزودك بكلمات مختصرة مثل "موقع أحمد للبرامج".

عنوان IP: و أدخل فيه عنوان IP لجهازك و للتعرف عليه يلزمك أثناء الإتصال بالإنترنت أن

تنقر مرتين على أيقونة الإتصال بالإنترنت التي تظهر في الزاوية من شريط المهام ثم اذهب الى خصائص ثم عنوان IP الوكيل و هذا هو عنوان IP لجهازك.

منفذ TCP: لا تغير فيه شيئا.

تحت الاتصالات:

أمام محدد ب: حدد عدد الأشخاص المسموح لهم بالولوج و التحميل من موقعك.

مهلة الإتصال: لا تغير فيه شيئا.

ضع إشارة أمام تمكين تسجيل الدخول إذا أردت الحصول على معلومات تفصيلية عمن دخل الى موقعك و ماذا فعل بالضبط.

عند الضغط على " جلسات العمل الحالية تستطيع التعرف على عناوين IP للأشخاص المتصلين أو الداخلين الى مزود FTP في جهازك.

ثانيا: تبويب حسابات الأمان و يفضل عدم تغيير إعداداتها.

ثالثا : تبويب رسائل: تكتب فيه أي رسائل أو تنبيهات للزوار.



رابعا : تبويب الدليل الرئيسي:
 تحت دليل موقع FTP :
 أمام المسار المحلي ضع مسار المجلد الذي يحتوي على البرامج التي تريد توفيرها
 للزوار مثلا : \FTP : c:
 تستطيع تحديد المزايا المتاحة للزوار : 1- القراءة 2- الكتابة.



خامساً: تبويب أمان الدليل:

تستطيع إضافة عناوين IP للأشخاص الذين تريد منعهم من الدخول الى مزود FTP في جهازك.



بعد الإنتهاء سيكون لديك موقع FTP شبيه بهذا <ftp://212.66.77.111> حيث تمثل الأرقام عنوان IP الخاص بك.

السؤال الثامن و الأربعون: ما هي طريقة إعداد شبكة الإتصال المنزلية في ويندوز XP؟

إن ربط أجهزة الكمبيوتر لتشكيل شبكة اتصال يزيد كثيراً من إمكانياتها ويمكن أن يوفر نقودك! فإذا كان بينك يحتوي على جهازي كمبيوتر أو أكثر فعن طريق وصلها بشبكة اتصال، يمكنك:

أن تتشارك باتصال إنترنت وحيد. يملك Microsoft® Windows® XP ميزة تدعى مشاركة اتصال إنترنت (ICS). وباستخدام ICS، يشارك كمبيوتر واحد، يدعى مضيف ICS، اتصال إنترنت الخاص به مع باقي أجهزة الكمبيوتر على شبكة الاتصال. وعن طريق مشاركة اتصال إنترنت وحيد، يمكنك بشكل متزامن التنقل في ويب على جهازك بينما يقوم فرد آخر من العائلة بمراجعة البريد الإلكتروني على كمبيوتر آخر.

أن تتشارك بالطابعة، والمساح، والأجهزة الأخرى. قد يكون لديك طابعة متصلة بكمبيوتر في غرفة أخرى. باستخدام شبكة الاتصال المنزلية، يمكنك الطابعة على هذه الطابعة من الكمبيوتر الذي في غرفتك. لم تعد بحاجة إلى نسخ الملف على قرص مرن وأخذه إلى الكمبيوتر الذي يملك الطابعة.

أن تتشارك بالملفات والمجلدات. افرض أن ابنك طلب إليك النظر إلى تقرير مدرسي موجود على الكمبيوتر في غرفة نومه. عندما تكون أجهزة الكمبيوتر مرتبطة بشبكة اتصال يمكنك، على سبيل المثال، فتح الملف من جهازك، وإجراء التغييرات، ثم حفظ الملف على كمبيوتر ابنك.

أن تلعب ألعاب الكمبيوتر متعددة اللاعبين. عن طريق شبكات الاتصال ومشاركة اتصال إنترنت، يمكن لأفراد العائلة أن يلعبوا ألعاباً على أجهزة كمبيوتر منفصلة مع بعضهم أو على إنترنت. وبينما هم يلعبون، يمكنك أيضاً التنقل في ويب — على سبيل المثال، زيارة مواقع الرياضة والمال المفضلة لديك.

وهناك المزيد: يجعل Microsoft Windows XP استخدام شبكات الاتصال أسهل من أي وقت مضى. ولكن عليك أولاً ربط أجهزة الكمبيوتر ببعضها، عن طريق تثبيت الأجهزة المناسبة في كل منها وعن طريق وصلها بالأسلاك أو بوسائط التقنية اللاسلكية.

بعد توصيل جميع مكونات الشبكة في جميع الأجهزة يتبقى تشغيل معالج "إعداد شبكة الاتصال" في Windows XP. وسيكون عليك عمل ذلك على الكمبيوتر المضيف لـ ICS أولاً، ثم على كل من أجهزة الكمبيوتر العميلة.

يرشدك المعالج أثناء تنفيذ الخطوات التالية:

تكوين محولات شبكة الاتصال.

تكوين كافة أجهزة الكمبيوتر لكي تتشارك باتصال إنترنت وحيد.

تسمية كل كمبيوتر .

المشاركة التلقائية لمجلد Shared Files مع أجهزة الكمبيوتر الموجودة على شبكة الاتصال.

المشاركة التلقائية للطابعات المتصلة بأجهزة الكمبيوتر الموجودة على شبكة الاتصال. تثبيت جدار حماية.

تثبيت مكونات جسر شبكة الاتصال .

تثبيت مكونات Internet Connection Sharing Discovery and Control .

لتشغيل معالج "إعداد شبكة الاتصال" على كمبيوتر Windows XP المضيف لـ ICS قم بما يلي:

انقر فوق ابدأ، ثم انقر فوق لوحة التحكم.

انقر فوق اتصالات شبكة الاتصال وإنترنت ، ثم انقر فوق إعداد شبكة اتصال منزلية أو شبكة مكتب صغير أو تغييرها.

اتبع الإرشادات التي تظهر على الشاشة. عيّن هذا الكمبيوتر (المضيف) على أنه الجهاز الذي يشارك اتصال إنترنت الخاص به. وبعد تشغيل المعالج على الكمبيوتر

المضيف لـ ICS، قم بتشغيله على أجهزة الكمبيوتر العميلة عن طريق تنفيذ الخطوات التالية:

أدخل القرص المضغوط لـ Windows XP.

على القائمة التي تظهر، انقر فوق تنفيذ مهام إضافية.

على القائمة التالية التي تظهر، انقر فوق إعداد شبكة اتصال منزلية أو شبكة مكتب صغير.

إذا لم يكن لديك القرص المضغوط لـ Windows XP، فيمكنك نسخ معالج "إعداد شبكة الاتصال" على قرص مرن أثناء تشغيل المعالج على الكمبيوتر المضيف لـ ICS. بعدئذٍ استخدم القرص المرن لتشغيل المعالج على أجهزة الكمبيوتر العميلة. يتم إنشاء القرص عند تشغيل معالج "إعداد شبكة الاتصال".

لتشغيل معالج "إعداد شبكة الاتصال" من قرص مرن قم بما يلي:

أدخل قرص إعداد شبكة الاتصال في الكمبيوتر الذي تريد وصله إلى الشبكة.

انقر نقرًا مزدوجًا فوق جهاز الكمبيوتر.

انقر نقرًا مزدوجًا فوق قرص مرن 3.5 (A:).

انقر نقرًا مزدوجًا فوق netsetup.exe.

يقوم المعالج باختبار للتأكد من صحة عمل كل شيء على شبكة الاتصال. وعندما ينتهي، تكون جاهزًا للاستمتاع بشبكة الاتصال المنزلية!

السؤال التاسع و الأربعون: ما هي طرق تسريع إيقاف تشغيل الجهاز في ويندوز XP؟

1- اذهب الى Tools Administrative <Local Security Policy<Local Policies, Security Options ثم اذهب الى المفتاح Shutdown: Clear virtual memory pagefile when system shuts down و قم بتعطيله DISABLE.

2- بالذهاب الى Run<Start ثم اكتب regedit و هناك اذهب الى HKEY_CURRENT_USER\Control Panel\Desktop ثم غير قيمة المفتاح WaitToKillAppTimeout من 20000 الى 3000.

3- بالذهاب الى Run<Start ثم اكتب regedit و هناك اذهب الى HKEY_LOCAL_MACHINE\System\CurrentControlSet\Control ا و غير قيمة المفتاح من 20000 الى 3000.

4- اذهب الى أدوات إدارية ثم خدمات و قم بإيقاف هذه الخدمة في حال وجودها Nvidia Driver Helper service.

5- إذا كان لديك هذا المودم Intel Ambient HaM modem فإن درايفرته تسبب بطئ كبير في إيقاف التشغيل حاول أن تجد درايفرات متوافقة مع ويندوز XP.

6- تحديث البيوس وذلك بتحميل الملفات الضرورية للتحديث من موقع الشركة المنتجة للبيوس.

7- قبل إيقاف التشغيل حاول أن تغلق جميع البرامج المفتوحة.

السؤال الخمسون: ما هي خيارات تشغيل ويندوز XP؟

في بداية تشغيل الكمبيوتر و عند ظهور شعار ويندوز فإن الضغط على F8 يعطي عدة خيارات للدخول الى ويندوز ففي حال عدم بدء تشغيل الكمبيوتر، من الممكن أن تبدأ تشغيل الكمبيوتر في الوضع الآمن. في الوضع الآمن، يستخدم Windows الإعدادات الافتراضية (جهاز عرض VGA، برنامج تشغيل الماوس في Microsoft، بدون أي اتصال بشبكة الاتصال، والحد الأدنى من برامج تشغيل الجهاز المطلوبة لبدء تشغيل Windows).

في حال لم يعمل الكمبيوتر بعد أن قمت بتثبيت برامج جديدة، من الممكن أن تبدأ تشغيله باستخدام الحد الأدنى من الخدمات في الوضع الآمن ثم تغيير إعدادات الكمبيوتر أو إزالة البرامج المثبتة حديثاً والتي تسبب المشكلة. يمكنك إعادة تثبيت حزمة الخدمة ثانية أو نظام التشغيل بالكامل، إذا كان ذلك ضرورياً.

في حال عدم ظهور أعراض العطل مرة أخرى عند التشغيل في الوضع الآمن ، يمكنك إهمال اعتبار الإعدادات الافتراضية وبرامج تشغيل الأجهزة في حدها الأدنى كأسباب محتملة لعدم قدرة الكمبيوتر على بدء التشغيل.

خيارات بدء التشغيل هي:

1- Safe Mode

التشغيل باستخدام الملفات الأساسية وبرامج التشغيل (الماوس، عدا أجهزة الماوس التسلسلية؛ وجهاز العرض؛ ولوحة المفاتيح؛ وجهاز تخزين ذو سعة عالية؛ جهاز الفيديو الأساسي؛ وخدمات النظام الافتراضية؛ وبدون اتصالات شبكة) فقط. في حال لم يعمل الكمبيوتر باستخدام الوضع الآمن، فقد تكون بحاجة لاستخدام ميزة وحدة التحكم بالاسترداد لإصلاح النظام.

2- Safe Mode with Networking

التشغيل باستخدام الملفات وبرامج التشغيل الأساسية فقط، إضافة إلى اتصالات الشبكة.

3- Safe Mode with Command Prompt

التشغيل باستخدام برامج التشغيل والملفات الأساسية فقط. بعد تسجيل الدخول، يتم عرض موجه الأوامر بدلاً من واجهة التطبيق الرسومية لـ Windows.

4- Enable Boot Logging

التشغيل أثناء تسجيل كافة برامج التشغيل والخدمات التي كانت محملة (أو التي لم تكن) من قبل النظام إلى ملف. يدعى هذا الملف nbtlog.txt وهو موجود في مجلد ويندوز. يعتبر تسجيل التمهيد مفيد لتحديد السبب في مشاكل بدء تشغيل النظام.

Enable VGA Mode -5

بدء التشغيل باستخدام برنامج تشغيل VGA الأساسي. هذا الوضع مفيد عندما تكون قد قمت بتهيئة برنامج تشغيل جديد لبطاقة الفيديو الذي تسبب في عدم بدء تشغيل Windows بشكل صحيح.

Last Known Good Configuration -6

بدء التشغيل باستخدام معلومات التسجيل وبرامج التشغيل التي قام Windows بحفظها عند آخر إيقاف تشغيل. يتم فقدان أية تغييرات تمت منذ آخر بدء تشغيل ناجح. استخدم Last Known Good Configuration فقط في حالات التكوين غير الصحيح. ولكنه لا يحل المشاكل التي تسببها الملفات أو برامج التشغيل المفقودة أو المعطوبة.

Directory Service Restore Mode -7

هذا من أجل أنظمة تشغيل الملقم ويُستخدم فقط في إستعادة دليل SYSVOL وخدمة دليل Active Directory على وحدة تحكم مجال.

Debugging Mode -8

بدء التشغيل أثناء إرسال معلومات التصحيح عبر كابل تسلسلي إلى كمبيوتر آخر.

إذا كنت تستخدم، أو قد استخدمت، خدمات التثبيت عن بعد لتثبيت Windows على الكمبيوتر، قد تشاهد خيارات إضافية متعلقة باستعادة أو استرداد النظام باستخدام خدمات التثبيت عن بعد.

السؤال الواحد و الخمسون: هل هناك طريقة لتسريع تصفح مواقع الإنترنت في ويندوز XP?

نعم يوجد و ذلك ممكن كما يلي :

1- إنشاء مستند جديد في Notepad أو المفكرة و كتابة الأسطر التالية:

Windows Registry Editor Version 5.00

```
HKEY_LOCAL_MACHINE\SYSTEM\CurrentControlSet\Servi]
[ces\Dnscache\Parameters
CacheHashTableBucketSize"=dword:00000001"
CacheHashTableSize"=dword:00000180"
MaxCacheEntryTtlLimit"=dword:0000fa00"
MaxSOACacheEntryTtlLimit"=dword:0000012d"
```

ثم حفظ الملف باسم : dnscache.reg

بعد حفظ الملف قم بإغلاقه ثم فتح المجلد الذي يحتوي عليه و انقر عليه مرتين ثم اضغط موافق عند ظهور رسالة تبلغك بإضافة الملف الى سجل النظام.

2- اذهب الى ابدأ ثم تشغيل و اكتب gpedit.msc ثم موافق.

اذهب من local computer policy (النهج الكمبيوتر المحلي) ثم من تكوين الكمبيوتر اذهب الى administrative templates (قوالب الإدارة) ثم الى network ثم اضغط على QoS Packet Scheduler و من النافذة المقابلة انقر مرتين على limit reservable bandwidth و اختر تمكين enabled ومن Bandwidth limit % غير الرقم من 20 الى 0 ثم موافق و أعد تشغيل الجهاز.

السؤال الثاني و الخمسون: ما هي أدوات سطر الأوامر الجديدة في ويندوز XP؟

bootcfg تكوين أو استعلام أو تغيير إعدادات الملف Boot.ini.

defrag تحديد موقع ودمج ملفات التمهيد المجزأة، وملفات البيانات، والمجلدات في وحدات التخزين المحلية.

diskpart إدارة الأقراص أو الأقسام أو وحدات التخزين.

driverquery الاستعلام عن قائمة برامج التشغيل وخصائصها.

eventcreate تمكين المسؤول من إنشاء حدث مخصص في سجل أحداث معين.

eventquery سرد الأحداث وخصائصها من سجل أحداث واحد أو أكثر.

eventtriggers عرض مشغلات الحدث وتكوينها في أجهزة محلية أو بعيدة.

fsutil إدارة نقاط إعادة التوزيع، أو إدارة ملفات متفرقة، أو إلغاء تحميل وحدة تخزين، أو توسيع وحدة تخزين.

getmac الحصول على عنوان التحكم بالوصول للوسائط (MAC) وقائمة بروتوكولات الشبكة

helpctr بدء تشغيل Help and Support Center

ipseccmd تكوين نهج أمان بروتوكول إنترنت (IPSec) في خدمة الدليل، أو في تسجيل محلي أو بعيد.

Ipseccmd هو إصدار سطر أوامر من الأداة الإضافية وحدة التحكم بالإدارة لـ Microsoft MMC) لنهج أمان بروتوكول إنترنت.

logman إدارة وجدولة مجموعات عدادات الأداء وسجلات تعقب الأحداث في أنظمة محلية وبعيدة.

openfiles الاستعلام عن الملفات المفتوحة أو عرضها أو فصلها.

pagefileconfig عرض وتكوين إعدادات ملف ترحيل الذاكرة الظاهرية للنظام.

perfmon تمكين إمكانية فتح وحدة تحكم الأداء المكونة بواسطة ملفات الإعدادات من إصدار Windows NT 4.0 لمراقب الأداء.

prncnfg تكوين أو عرض معلومات التكوين حول طابعة ما.

prndrvr إضافة وحذف وسرد برامج تشغيل الطابعة من ملقمات طابعة محلية أو بعيدة.

prnjobs إيقاف مهام الطباعة مؤقتاً واستئنافها وإلغاؤها.

prnmngr إضافة طابعات أو اتصالات الطابعة وحذفها وسردها، بالإضافة إلى تعيين الطابعة الافتراضية وعرضها.

prnport إنشاء منافذ الطابعة TCP/IP القياسية وحذفها وسردها، بالإضافة إلى عرض تكوين المنفذ وتغييره.

prnqctl طباعة صفحة اختبار، وإيقاف الطابعة مؤقتاً أو استئناف عملها، ومسح قائمة انتظار الطابعة.

relog استخراج عدادات الأداء من سجلات عدادات الأمان بتنسيقات أخرى، مثل text-TSV (للنص المفصول بعلامات جدولة)، أو text-CSV (للنص المفصول بفواصل)، أو binary-BIN، أو SQL.

sc استرداد المعلومات حول الخدمات وتعيينها. اختبار برامج الخدمات وتصحيحها.

schtasks جدولة الأوامر والبرامج لتعمل دورياً أو في وقت معين. إضافة مهام وإزالتها من الجدول، وبدء المهام عند الطلب وإيقافها، وعرض المهام المجدولة وتغييرها.

shutdown إيقاف تشغيل كمبيوتر محلي أو بعيد أو إعادة تشغيله.

systeminfo استعلام النظام عن معلومات تكوين النظام الأساسية.

taskkill إنهاء مهمة أو عملية واحدة أو أكثر.

tasklist عرض قائمة بالتطبيقات، والخدمات، ومعرف المعالج (PID) الذي يعمل حالياً إما في كمبيوتر محلي أو بعيد.

tracert معالجة سجلات تعقب الأحداث أو بيانات الوقت الحقيقي من موفري تعقب الأحداث الآلية والسماح بإنشاء تقارير تحليل التعقب وملفات CSV (المفصلة بفواصل) من أجل الأحداث التي تم إنشاؤها.

typeperf كتابة بيانات عداد الأداء إلى إطار الأوامر أو إلى تنسيق ملف السجل المعتمد.

WMIC تسهيل استخدام (WMI) Windows Management Instrumentation والأنظمة التي تمت إدارتها من خلال WMI.

السؤال الثالث و الخمسون: هل يستطيع ويندوز XP مساعدتي في حل المشاكل التي تطرأ على جهازي؟

نعم يتوفر في ويندوز XP المعالجات التالية لاستكشاف الأخطاء وإصلاحها:

- 1- إعداد النظام : و يعرف ويحل المشاكل المتعلقة بتثبيت وإعداد Windows و لتشغيله اضغط على الرابط التالي: [.hcp://help/tshoot/tssetup.htm](http://help/tshoot/tssetup.htm).
- 2- بدء التشغيل/إيقاف التشغيل: و يعرف ويحل المشاكل المتعلقة بتشغيل الكمبيوتر وإيقاف تشغيله، و لتشغيله اضغط على الرابط التالي: [.hcp://help/tshoot/tsstartup.htm](http://help/tshoot/tsstartup.htm).
- 3- العرض: و يعرف ويحل المشاكل المتعلقة ببطاقات الفيديو ومحولات الفيديو، بما فيها شاشة الكمبيوتر، وبرامج تشغيل الفيديو القديمة أو غير المتوافقة، والإعدادات غير الصحيحة لأجهزة الفيديو، و لتشغيله اضغط على الرابط التالي: [.hcp://help/tshoot/tsdisp.htm](http://help/tshoot/tsdisp.htm).
- 4- شبكة الإتصال المنزلية: و يعرف ويحل المشاكل المتعلقة بالإعداد، اتصالات إنترنت، مشاركة الملفات والطابعات، و لتشغيله اضغط على الرابط التالي: [.hcp://help/tshoot/tshomenet.htm](http://help/tshoot/tshomenet.htm).
- 5- الأجهزة: و يعرف ويحل المشاكل المتعلقة بمحركات الأقراص (بما فيها محركات الأقراص المضغوطة ومحركات أقراص DVD)، وأجهزة التحكم بالتسالي، وأجهزة الإدخال (مثل لوحات المفاتيح، والماوس، والكاميرات، والمساحات الضوئية، وأجهزة الأشعة تحت الحمراء)، و بطاقات محولات شبكة الاتصال، وأجهزة USB، وأجهزة المودم، و بطاقات الصوت. راجع أيضاً استكشاف الأخطاء وإصلاحها لأجهزة أكثر تحديداً أدناه، و لتشغيله اضغط على الرابط التالي: [.hcp://help/tshoot/tshardw.htm](http://help/tshoot/tshardw.htm).
- 6- تعدد الوسائط والتسالي: و يعرف ويحل المشاكل المتعلقة بالتسالي والبرامج متعددة الوسائط الأخرى، وبرامج تشغيل DirectX، وأجهزة USB، وأقراص الفيديو الرقمية (DVD)، والصوت، وأجهزة جويستيك، والأمور ذات الصلة، و لتشغيله اضغط على الرابط التالي: [.hcp://help/tshoot/tsgame.htm](http://help/tshoot/tsgame.htm).
- 7- أقراص الفيديو الرقمية (DVD) : و يعرف ويحل المشاكل المتعلقة بمحركات أقراص DVD ووحدات فك الترميز الخاصة بها، و لتشغيله اضغط على الرابط التالي: [.hcp://help/tshoot/ts_dvd.htm](http://help/tshoot/ts_dvd.htm).
- 8- أجهزة الإدخال: و يعرف ويحل المشاكل المتعلقة بلوحات المفاتيح، والماوس، وكرة المسار، والكاميرات، والمساحات الضوئية، وأجهزة الأشعة تحت الحمراء، و لتشغيله اضغط على الرابط التالي: [.hcp://help/tshoot/tsinputdev.htm](http://help/tshoot/tsinputdev.htm).
- 9- محركات الأقراص ومحولات شبكات الاتصال: و يعرف ويحل المشاكل المتعلقة بالأقراص الثابتة، والأقراص المرنة، محركات الأقراص المضغوطة ومحركات أقراص DVD، و بطاقات شبكة الاتصال، ومحركات الشرائط، وبرامج النسخ الاحتياطي، و لتشغيله اضغط على الرابط التالي: [.hcp://help/tshoot/tsdrive.htm](http://help/tshoot/tsdrive.htm).
- 10- USB: و يعرف ويحل المشاكل المتعلقة بموصلات وطرفيات USB، و لتشغيله اضغط على الرابط التالي: [.hcp://help/tshoot/tsusb.htm](http://help/tshoot/tsusb.htm).

11- الصوت: و يعرف ويحل المشاكل المتعلقة بالصوت وبطاقات الصوت ، و لتشغيله اضغط على الرابط التالي: <http://help/tshoot/tssound.htm>.

12- المودم: و يعرف ويحل المشاكل المتعلقة باتصالات المودم، وإعداده، وتكوينه، وكشفه، و لتشغيله اضغط على الرابط التالي: <http://help/tshoot/tsmodem.htm>.

13- مشاركة الاتصال بالإنترنت: و يعرف ويحل المشاكل المتعلقة بالاتصال بموفر خدمة إنترنت (ISP) وتسجيل الدخول إليه، و لتشغيله اضغط على الرابط التالي: <http://help/tshoot/tsics.htm>.

14- Internet Explorer: و يعرف ويحل المشاكل المتعلقة باستعراض ويب، أو تحميل الملفات، أو حفظ الصفحات المفضلة، أو استخدام أشرطة أدوات IE، أو طباعة صفحات ويب ، و لتشغيله اضغط على الرابط التالي: <http://help/tshoot/tsie.htm>.

15- Express (Messaging Outlook) : و يعرف ويحل المشاكل المتعلقة ب Outlook Express و Windows Messenger Service ، و لتشغيله اضغط على الرابط التالي: <http://help/tshoot/tsmessaging.htm>.

16- مشاركة الملفات والطابعات: و يعرف ويحل المشاكل المتعلقة بمشاركة الملفات والطابعات بين أجهزة الكمبيوتر، والاتصال بأجهزة الكمبيوتر الأخرى في شبكة اتصال، وتثبيت محولات شبكات الاتصال، وتسجيل الدخول، و لتشغيله اضغط على الرابط التالي: <http://help/tshoot/tsnetwrk.htm>.

17- الطباعة: و يعرف ويحل المشاكل المتعلقة بتثبيت طابعة ووصلها، وبرامج تشغيل الطابعات، وجودة الطباعة، وسرعة الطباعة، والخطوط ، و لتشغيله اضغط على الرابط التالي: <http://help/tshoot/tsprint.htm>.

السؤال الرابع و الخمسون: أريد تنصيب ويندوز XP على مجموعة من الأجهزة، هل هناك طريقة لجعل الويندوز يجب تلقائياً عن الأسئلة خلال عملية التنصيب لتوفير الوقت؟

نعم، ممكن و ذلك بالذهاب الى القرص المضغوط للويندوز XP ثم الدخول الى المجلد SupportTools و هناك ستجد الملف DEPLOY.CAB قم بفك الضغط عنه (Extract) باستخدام Winzip و ستجد مجموعة من الأدوات المفيدة و الذي يهمنا الآن هو الملف setupmgr.exe و مهمته إرشادك لإعداد ملف سيستخدم في الإجابة تلقائياً على أسئلة التنصيب في ويندوز XP ، شغل الملف و اتبع الإرشادات و عند الإنتهاء سيتوفر لديك هذان الملفان: winnt.sif و unattend.txt ، و كخطوة أخيرة افتح الملف unattend.txt و أضف كود تسجيل الويندوز تحت القسم [UserData] كما يلي:

ProductID=FCKGW-RHQO2-YXRKT-8TG6W-2B7Q8

بعدها قم بحفظ الملف ، (في حال ظهر لديك الملف unattend.txt فقط بدون الملف الأخر فقم ببساطة بحفظ نفس الملف بالإسم الآخر winnt.sif) و انقل كلي الملفين الى قرص مرن ، و الآن كل ما عليك فعله عند الرغبة بتنصيب ويندوز XP هو وضع القرص المرن في محرك الأقراص ثم الإقلاع التلقائي من القرص المضغوط لويندوز XP لتتم عملية التنصيب تلقائياً دون أي تدخل من طرفك.

السؤال الخامس و الخمسون: هل يوجد نظام أمان على المجلدات والملفات او القرص الصلب باكملة بحيث امنع بعض المستخدمين وأسمح لآخرين. حيث كانت هذه الخاصية موجودة في ويندوز 2000 عن طريق الضغط على الزر الأيمن للفأرة على اي مجلد او بارتيشن ثم خصائص ثم أمان ثم تحدد المستخدمين ، كيف يمكن تفعيل هذه الخاصية في الويندوز XP؟

اذهب الى مستكشف ويندوز و من القائمة اذهب الى أدوات ثم خيارات المجلد ثم تبويب العرض و هناك أزل الإشارة عن "استخدام مشاركة ملفات بسيطة" و بهذا ستظهر هذه الخاصية كما كانت في ويندوز 2000.

السؤال السادس و الخمسون: هل هناك طريقة للولوج تلقائيا الى ويندوز XP دون الحاجة لإدخال الإسم و كلمة المرور كل مرة؟

نعم يوجد و هذه أسهل طريقة:

اذهب الى ابدأ ثم تشغيل ثم اكتب : control userpasswords2 و اضغط موافق و في تبويب USERS أو "المستخدمون" أزل الإشارة عن Users must enter a user name and password to use this computer أو " يجب على المستخدمين ادخال اسم مستخدم و كلمة مرور لاستخدام هذا الكمبيوتر" و اضغط على موافق و حينها سيظهر مربع حوار يطلب منك إدخال اسم المستخدم و كلمة السر للحساب الذي تود الدخول اليه تلقائيا عند الولوج الى الويندوز.

السؤال السابع و الخمسون: ما هو جدار الحماية المتوفر في ويندوز XP؟ و كيف يتم تفعيله؟

إن جدار الحماية هو نظام الأمان الذي يعمل كحد وقائي بين شبكة الاتصال والعالم الخارجي. إن جدار حماية اتصال إنترنت (ICF) هو برنامج جدار الحماية المستخدم لتعيين قيود على نوعية المعلومات المتبادلة بين جهازك الشخصي أو شبكتك المنزلية أو المكتبية الصغيرة وإنترنت.

يعتبر ICF جدار حماية "مصحوب بالحالة". جدار الحماية المصحوب بالحالة هو الجدار الذي يراقب كافة أوجه الاتصالات التي تعبر مساره ويختبر عنوان الوجهة والمصدر لكل رسالة يعالجها. لمنع حركة المرور غير المطلوبة من الطرف العام للاتصال من دخول الطرف الخاص، يحتفظ ICF بجدول لكافة الاتصالات التي تم إجراؤها من كمبيوتر ICF. في حالة الكمبيوتر المفرد، يتتبع ICF حركة المرور الخاصة بالكمبيوتر. عند استخدامه في حالة مشاركة مجموعة أجهزة لإتصال الإنترنت ICS، يتتبع ICF كامل حركة المرور الخاصة بكمبيوتر ICF/ICS والخاصة بأجهزة كمبيوتر شبكة الاتصال الخاصة. تتم مقارنة حركة المرور الواردة من إنترنت مع الإدخالات في الجدول. ويتم السماح لحركة مرور إنترنت الواردة بالوصول إلى أجهزة الكمبيوتر الموجودة على شبكة الاتصال عند وجود إدخال مطابق في الجدول الذي يظهر بدء تبادل الاتصال من ضمن الكمبيوتر أو شبكة الاتصال الخاصة.

يتم إسقاط الاتصالات الناتجة من مصدر خارج كمبيوتر ICF، كإنترنت مثلاً، من قبل جدار الحماية إلا إذا تم إنشاء إدخال في التبويب الخدمات للسماح بالمرور. وعضواً عن إرسال إعلانات حول النشاط، يقوم ICF بصمت بتجاهل الاتصالات غير المطلوبة، مع إيقاف المحاولات الشائعة للقرصنة مثل مسح المنفذ. إذ أنه يمكن إرسال هذا النوع من المعلومات بشكل متكرر مما يؤدي إلى تعطيلك عن العمل. عوضاً عن ذلك، يمكن أن يقوم ICF بإنشاء سجل أمان لعرض النشاط المتتبع من قبل جدار الحماية.

يتحقق ICF من كافة الاتصالات الواردة، لذلك قد تتصرف بعض البرامج، وخاصة برامج البريد الإلكتروني بشكل مختلف عند تمكين ICF. تقوم بعض برامج البريد الإلكتروني وبشكل دوري باستقصاء ملقم البريد الإلكتروني الخاص بها للاستعلام عن البريد الجديد، بينما تنتظر بعض برامج البريد الإلكتروني وصول الإعلام من ملقم البريد الإلكتروني.

يقوم مثلاً Outlook Express بالتحقق تلقائياً من البريد الإلكتروني الجديد عندما يخبره ضابط الوقت الخاص به بالقيام بذلك. عند وجود بريد إلكتروني جديد، يطالب Outlook Express المستخدم بإعلام بريد إلكتروني جديد. لن يؤثر ICF على سلوك هذا البرنامج، بسبب صدور إعلام البريد الإلكتروني الجديد من داخل جدار الحماية. يقوم جدار الحماية بإنشاء إدخال خاص بالاتصال الصادر في جدول. عند إرسال استجابة البريد الإلكتروني الجديد من قبل ملقم البريد، يعثر جدار الحماية على إدخال مقترن في الجدول ويسمح بمرور الاتصال، بعدها يتلقى المستخدم إعلام يفيد بوصول البريد الإلكتروني الجديد.

بالمقابل، يتصل Office 2000 Outlook بملقم Microsoft Exchange الذي يستخدم استدعاء الإجراء البعيد (RPC) لإرسال إعلانات البريد الإلكتروني الجديدة للعملاء. لا يقوم Office 2000 Outlook بالتحقق تلقائياً من البريد الإلكتروني الجديد عند اتصاله بملقم التبادل. يعلم ملقم Exchange برنامج Office 2000 Outlook بوصول البريد الإلكتروني. يتم البدء بإعلام RPC من ملقم التبادل الموجود خارج جدار الحماية وليس من قبل Office 2000 Outlook، الموجود داخل جدار الحماية، لذلك لا يتمكن ICF من العثور على الإدخال الموافق في الجدول، ولا يتم السماح لرسائل RPC بالعبور من إنترنت إلى الشبكة المنزلية. يتم إسقاط رسالة إعلام RPC. يمكن للمستخدمين إرسال البريد الإلكتروني وتلقيه، ولكن عليهم التحقق من رسائل البريد الإلكتروني الجديدة يدوياً.

توفر ميزة تسجيل أمان ICF طريقة لإنشاء سجل الأمان لنشاط جدار الحماية. لدى ICF القدرة على تسجيل كل من حركة المرور المسموحة وحركة المرور المرفوضة، يمكنك تعيين الحجم المسموح به لسجل الأمان لمنع التجاوز المحتمل والذي قد تتسبب به هجمات رفض الخدمة.

لتمكين الجدار الناري و تفعيله قم بما يلي:

انقر فوق ابدأ، انقر فوق لوحة التحكم، انقر فوق اتصالات شبكة الاتصال وإنترنت، ومن ثم انقر فوق اتصالات شبكة الاتصال.

انقر فوق الطلب الهاتفي، أو فوق شبكة الاتصال المحلية أو فوق اتصال إنترنت عالي السرعة الذي تريد حمايته، ثم تحت مهام شبكة الاتصال، انقر فوق تغيير إعدادات هذا الاتصال.

في التبويب خيارات متقدمة، تحت جدار حماية اتصال إنترنت، حدد واحد مما يلي:

لتمكين جدار حماية الاتصال بإنترنت (ICF)، حدد خانة الاختيار حماية الكمبيوتر وشبكة الاتصال وذلك بمنع الوصول إلى هذا الكمبيوتر من إنترنت أو الحد منه.

لتعطيل جدار حماية الاتصال بإنترنت، امسح خانة الاختيار حماية الكمبيوتر وشبكة الاتصال وذلك بمنع الوصول إلى هذا الكمبيوتر من إنترنت أو الحد منه.

السؤال الثامن و الخمسون: ما هي طريقة تغيير المجلد الافتراضي للمستندات و مجلد الصور و مجلد الموسيقى؟

لتغيير الموقع الافتراضي لمجلد المستندات إضغط بالزر الأيمن للفأرة على مجلد المستندات و اختر خصائص من القائمة المنبثقة و عند فتح مربع حوار الخصائص اضغط على نقل و حدد المجلد الذي تود أن يكون هو المجلد الافتراضي للمستندات.

لتغيير الموقع الافتراضي لمجلد الصور أو الموسيقى اذهب الى جهاز الكمبيوتر ثم افتح المجلد الذي تود نقل مجلد الصور او الموسيقى إليه، ثم افتح مجلد المستندات في نافذة مستقلة و قم بسحب مجلد الصور او الموسيقى منه الى المجلد الجديد في النافذة الأخرى و سيتم نقله الى هناك.

السؤال التاسع و الخمسون: كيف أستطيع منع البرامج من العمل مع بدء التشغيل و خاصة تلك التي لا تظهر في قائمة بدء التشغيل؟

ممكن فعل ذلك أما بالذهاب الى ابدأ ثم تشغيل و كتابة msconfig ثم موافق و هناك الذهاب الى بدء التشغيل (Start up) و إزالة الإشارة عن أي برنامج لا ترغب في أن يعمل مع بدء التشغيل كما في الصورة.



إن لم تجد البرنامج الذي تبحث عنه هنا فعليك التوجه الى سجل النظام و ذلك بالذهاب الى ابدأ ثم تشغيل ثم كتابة regedit ثم موافق و هناك الذهاب الى :
HKEY_LOCAL_MACHINE\SOFTWARE\MICROSOFT\WINDOWS\CURRENTVERSION\RUN
وحذف أي برنامج لا ترغب في أن يعمل مع بدء التشغيل.

السؤال الستون: كيف يمكن تثبيت أدوات الدعم الإضافية لويندوز XP؟

بالإضافة للأدوات العديدة المفيدة المضمنة في ويندوز XP فإنه يحوي مجموعة من أدوات الدعم ضمن قرص القرص المضغوط لويندوز XP لكن لم يتم تثبيتها مع نظام التشغيل. يجب تثبيتها بشكل منفصل باستخدام برنامج إعداد أدوات الدعم. تم إعداد هذه الأدوات لمساعدة أفراد دعم Microsoft ومسؤولي شبكات الاتصال في تشخيص وحل مشاكل الكمبيوتر.

لتثبيت أدوات دعم Windows:

- 1- أدخل القرص المضغوط لـ Windows في محرك الأقراص المضغوطة.
- 2- عندما تظهر شاشة Welcome، انقر فوق استعراض هذا القرص المضغوط.
- 3- انتقل إلى مجلد \Support\Tools.
- 4- انقر نقرًا مزدوجًا Setup.exe.
- 5- اتبع الإرشادات التي تظهر على الشاشة.

السؤال الواحد و الستون: عند فتح نافذة جديدة لإنترنت إكسبلورر أو مستكشف ويندوز يختفي شريط المعلومات (Status Bar) ، كيف أحل هذه المشكلة؟

أولا من قائمة المستكشف أو المتصفح اذهب الى عرض ثم شريط المعلومات. بعدها اضغط بالزر الأيمن للفأرة على أي مكان على شريط الأدوات و من القائمة المنبثقة اختر تأمين أشرطة الأدوات.

السؤال الثاني و الستون: كيف أستطيع تسريع فتح مستكشف ويندوز للمجلدات؟

افتح مستكشف ويندوز في أي مجلد ثم من القائمة اذهب الى أدوات ثم خيارات المجلد ثم عرض و أزل الإشارة عن الخيارين التاليين:

1- عرض معاينة مجلد بسيطة في قائمة مجلدات "Explorer"

2- عدم التخزين المؤقت للمصغرات.

ثم اضغط على:

تطبيق على كافة المجلدات.

السؤال الثالث و الستون: كيف أستطيع إنشاء مجلد مضغوط من نوع Zip دون أن يكون لدي برنامج winzip؟

افتح جهاز الكمبيوتر.

انقر نقرًا مزدوجًا فوق محرك الأقراص أو فوق المجلد.

في القائمة ملف، أشر إلى جديد، ثم انقر فوق مجلد مضغوط من نوع ZIP.

اكتب اسماً للمجلد الجديد، ثم اضغط ENTER.

كما تستطيع الضغط على الزر الأيمن للفأرة على أي مكان من سطح المكتب أو مستكشف ويندوز و اختيار جديد ثم مجلد مضغوط.

إضافة الملفات الى المجلد المضغوط قم ببساطة بسحبها و إفلاتها فوق المجلد المضغوط ، كما تستطيع تحديد مجموعة من الملفات ثم الضغط عليها بالزر الأيمن للفأرة و اختيار ارسال الى ثم مجلد مضغوط.

افتح المجلد المضغوط انقر عليه مرتين ثم اختر استخراج كافة الملفات.

السؤال الرابع و الستون: كيف أستطيع حماية الملفات ضمن مجلد مضغوط من نوع ZIP بكلمة مرور؟

انقر نقرًا مزدوجًا فوق المجلد المضغوط.

في القائمة ملف، انقر فوق إضافة كلمة مرور.

في المربع كلمة المرور، اكتب كلمة مرور.

في المربع تأكيد كلمة المرور، اكتب كلمة المرور ثانية.

السؤال الخامس و الستون: كيف يمكن تثبيت قدرات التعرف على الكتابة باليد في ويندوز XP؟

يسمح التعرف على الكتابة باليد بإدراج نص بالكتابة عوضاً عن الطباعة. يمكنك إدراج نص باستخدام جهاز الكتابة اليدوية، مثل قلم ولوح رقمي، أو يمكنك تحريك الماوس لتشكيل كلمات مع الاستمرار بضغط زر الماوس الأساسي.

ينم تحويل كتابتك اليدوية إلى أحرف كتابة مطبوعة وإدراجها حيث تريدها أن تكون.

مشغلات التعرف على الكتابة باليد خاصة بلغة معينة. أول خمس مشغلات متوفرة من Microsoft هي الصينية المبسطة، والصينية التقليدية، والإنكليزية، واليابانية، والكورية. ستتوفر مشغلات لغات أخرى لاحقاً.

يمكنك استخدام التعرف على الكتابة باليد في البرامج التي تعتمد هذه الميزة. هذه البرامج تتضمن:

الإصدار 5.0 من Internet Explorer أو الأحدث (يمكنك استخدام الكتابة اليدوية في المربعات النصية الظاهرة على مواقع ويب، ولكن ليس في شريط العنوان).

الإصدار 5.0 من Outlook Express أو الأحدث (استخدم الكتابة اليدوية لكتابة البريد الإلكتروني).

كافة برامج Microsoft Office XP، مثل Microsoft Word 2002 أو Microsoft Outlook 2002.

أية برامج أخرى ممكنة لاستخدام مشغل التعرّف على الكتابة باليد من Microsoft.
لاستخدام التعرّف على الكتابة باليد، عليك تثبيت مشغل التعرّف على الكتابة باليد.
لتثبيت التعرف على الكتابة باليد يجب تثبيت Microsoft Office XP ثم :
افتح إضافة أو إزالة البرامج في لوحة التحكم.
انقر فوق تغيير البرامج أو إزالتها، انقر فوق Microsoft Office XP، ثم انقر فوق تغيير.
انقر فوق إضافة أو إزالة ميزات، ثم انقر فوق التالي.
تحت ميزات للتثبيت، انقر نقرًا مزدوجًا فوق الميزات المشتركة لـ Office.
انقر نقرًا مزدوجًا فوق إدخالات المستخدم البديلة، انقر فوق المربع المقابل لـ الكتابة
اليديوية، ثم انقر فوق تشغيل من جهاز الكمبيوتر.
انقر فوق تحديث.

ثم افتح الخيارات الإقليمية وخيارات اللغة في لوحة التحكم.
في التبويب لغات، وضمن خدمات النصوص ولغات الإدخال، انقر فوق تفاصيل.
تحت الخدمات المثبتة، انقر فوق إضافة.
ثم قم باختيار التعرف على الكتابة باليد .

**السؤال السادس و الستون: كيف أستطيع تغيير أسماء مجموعة من الملفات دفعة
واحدة لتصبح مثلا : pic1,pic2,pic3....picn و هكذا؟**

نعم وذلك بتحديد الملفات التي تود تغيير أسمائها في مستكشف ويندوز ثم اضغط
على F2 و غير اسم أحدها الى الاسم الذي ترغب به و ستجد أن جميع الملفات التي
حددتها قد تم تغيير اسمها الى الاسم الذي اخترته مضافا اليه رقم في آخره مثل pic1
ثم pic2 ثم pic3 وهكذا.

**السؤال السابع و الستون: كيف أستطيع أن أجعل مستكشف ويندوز يعرض أسماء
الملفات مع ملحقاتها؟**

افتح مستكشف ويندوز ثم من القائمة اذهب الى أدوات ثم خيارات المجلد ثم تبويب
عرض ثم أزل الإشارة عن إخفاء ملحقات الملفات لأنواع الملفات المعروضة و اضغط
موافق.

**السؤال الثامن و الستون: أعاني من مشكلة انقطاع الإتصال بالإنترنت في ويندوز XP،
هل هناك طريقة لحل هذه المشكلة؟**

نعم اذهب الى سجل النظام و ذلك من ابدأ ثم تشغيل ثم كتابة regedit ثم اضغط
موافق. و هناك اذهب الى

HKEY_LOCAL_MACHINE\System\CurrentControlSet\Services\Tcpip Parameters
و قم بتغيير قيمة المفتاح التالي من 240 الى 30 :

TcpTimedWaitDelay

إذا لم تجد المفتاح السابق فقم بإنشائه و هو من النوع DWORD Value و لإنشائه :

من القائمة اذهب الى تحرير ثم جديد ثم قيمة DWORD و قم بتسميته بالإسم
TcpTimedWaitDelay و أعطه القيمة العشرية 30.

**السؤال التاسع و الستون: هل هناك شبيه للملف autoexec.bat و الملف config.sys
في نظام ويندوز XP؟**

نعم تجد داخل المجلد System32 الموجود داخل مجلد الويندوز : الملفان autoexec.nt
و config.nt و هما يقومان بنفس مهمة الملفات autoexec.bat و config.sys في
أنظمة الويندوز السابقة.

**السؤال السابعون: أعاني أحيانا من تجمد سطح المكتب و شريط المهام ، هل من حل
لهذه المشكلة؟**

نعم اذهب الى سجل النظام و ذلك بالذهاب الى ابدأ ثم تشغيل ثم كتابة regedit ثم
موافق و هناك اذهب الى :

HKEY_CURRENT_USER\Software\Microsoft\Windows\CurrentVersion\Explorer

و قم بتغيير قيمة المفتاح : DesktopProcess من 0 الى 1.

إذا لم تجد المفتاح السابق فقم بإنشائه و ذلك :

من القائمة اذهب الى تحرير ثم جديد ثم قيمة DWORD و قم بتسميته بالإسم
DesktopProcess و أعطه القيمة العشرية 1.

**السؤال الواحد السابعون: مزودي للإنترنت يمتلك مجموعة من أرقام الهاتف التي اتصل
بها للوصول الى الإنترنت ، هل أستطيع جعل الويندوز XP إذا وجد أحدها مشغولا أن
يتصل بأخر تلقائيا؟**

اذهب الى اتصالات شبكة الإتصال وهناك اضغط على الزر الأيمن للفأرة على اختصار
الإتصال و من القائمة التي تظهر اختر خصائص في النافذة الجديدة في قسم عام و
مقابل رقم الهاتف تجد بدائل اضغط عليه و في النافذة الجديدة أدخل جميع أرقام الهاتف
للمزود وهكذا سيتم الإتصال تلقائيا بالرقم التالي إذا كان الرقم السابق مشغولا.

**السؤال الثاني و السبعون: لدي مجلد يحتوي على الكثير من الصور كبيرة الحجم و أريد
إرسالها عبر البريد الإلكتروني بعد تصغير حجمها ، كيف أقوم بذلك في ويندوز XP؟**

افتح جهاز الكمبيوتر.

انقر نقرًا مزدوجاً فوق محرك الأقراص ثم انقر فوق المجلد الذي يحتوي على الصور.

تحت مهام الملفات والمجلدات:

انقر فوق إرسال ملفات هذا المجلد بالبريد الإلكتروني ثم اختر جعل كافة الصور أصغر ثم موافق.

السؤال الثالث و السبعون: ما هي طريقة نشر الملفات و المجلدات على الإنترنت لنقلها لموقعي الشخصي مباشرة من ويندوز XP؟

افتح جهاز الكمبيوتر.

انقر نقرًا مزدوجًا فوق محرك الأقراص أو المجلد.

انقر فوق الملف أو المجلد الذي تريد نشره إلى ويب.

تحت مهام الملفات والمجلدات:

انقر فوق نشر هذا المجلد إلى ويب

-أو-

انقر فوق نشر هذا الملف إلى ويب.

اتبع الإرشادات في معالج النشر إلى ويب.

السؤال الرابع و السبعون: كيف أستطيع مشاركة محرك أقراص أو مجلد على شبكة الاتصال؟

افتح مستكشف Windows، ثم حدد محرك الأقراص أو المجلد الذي تريد مشاركته.

انقر بزر الماوس الأيمن فوق محرك الأقراص أو المجلد، ثم انقر فوق مشاركة وأمان.

إذا كنت تشارك محرك أقراص، في التبويب مشاركة، انقر فوق If you understand the risk but still want to share the root of the drive, click here.

إذا كنت تشارك مجلدًا، حدد خانة الاختيار مشاركة هذا المجلد على شبكة الاتصال.

ملاحظات:

1- لتغيير اسم المجلد على شبكة الاتصال، اكتب اسماً جديداً للمجلد في مربع النص اسم المشاركة. لن يغير هذا اسم المجلد على الكمبيوتر.

2- للسماح للمستخدمين الآخرين بتغيير الملفات في المجلد المشترك، حدد خانة الاختيار السماح لمستخدمي شبكة الاتصال بتغيير الملفات.

3- إذا سجلت الدخول كضيف Guest، لا يمكنك إنشاء مجلد مشترك.

4- الخيار مشاركة غير متوفر من أجل مجلدات النظام Documents and Settings، و Files Program، و WINDOWS.

السؤال الخامس و السبعون: كيف أستطيع مشاركة محرك أقراص أو مجلد باستخدام 'المجلدات المشتركة' إذا كان الكمبيوتر متصلاً بمجال شبكة اتصال Domain؟

انقر فوق ابدأ، ومن ثم انقر فوق لوحة التحكم. انقر فوق الأداء والصيانة، انقر فوق أدوات إدارية، ثم انقر نقرًا مزدوجًا فوق إدارة الكمبيوتر.

في شجرة وحدة التحكم، اذهب الى إدارة الكمبيوتر -أدوات النظام -المجلدات المشتركة و انقر فوق المشاركات.

في القائمة إجراء، انقر فوق مشاركة ملف جديدة.

اتبع الخطوات في إنشاء مجلد مشترك.

ستتم مطالبتك بتحديد مجلد أو محرك أقراص، اكتب اسم مشاركة جديد ووصف جديد للمورد المشترك، ثم عين الأذونات. بعد توفير هذه المعلومات، انقر فوق إنهاء.

يمكنك إخفاء المورد المشترك عن المستخدمين بكتابة \$ على أنه آخر حرف من اسمه. يمكن للمستخدمين تعيين محرك أقراص لهذا المورد المشترك، ولكن لا يمكنهم مشاهدته عند الاستعراض في 'مستكشف Windows' أو في 'جهاز الكمبيوتر'، أو عند استخدامهم للأمر net view في الكمبيوتر البعيد.

السؤال السادس و السبعون: كيف أتمكن من منع مستخدمي الجهاز من الوصول أو تشغيل أي من مكونات لوحة التحكم؟

اذهب الى ابدأ ثم تشغيل و اكتب gpedit.msc و هناك اذهب الى تكوين المستخدم/قوائم الإدارة/لوحة التحكم و انقر نقرًا مزدوجًا على Prohibit access to the Control Panel و اختر ممكن ثم موافق.

السؤال السابع و السبعون: كيف أتمكن من منع المستخدمين من حذف أي طباعة محلية كانت أو شبكية؟

اذهب الى ابدأ ثم تشغيل و اكتب gpedit.msc و هناك اذهب الى تكوين المستخدم/قوائم الإدارة/لوحة التحكم/طابعات و انقر نقرًا مزدوجًا على Prevent deletion of printers و اختر ممكن ثم موافق.

السؤال الثامن و السبعون: جهازي يجب أن يعمل باستمرار على مدار الساعة، هل هناك طريقة لمنع مستخدمي الجهاز من إيقاف تشغيل أو إعادة تشغيل الويندوز؟

اذهب الى ابدأ ثم تشغيل و اكتب gpedit.msc و هناك اذهب الى تكوين المستخدم/قوائم الإدارة/شريط المهام والقائمة ابدأ و انقر نقرًا مزدوجًا على Remove prevent access to the Shut Down command and اختر ممكن ثم موافق.

السؤال التاسع و السبعون: هل من طريقة لتشغيل برامج 16 بت في ويندوز XP؟

يتم تشغيل كافة برامج DOS والبرامج ذات 16 بت على Windows XP ضمن برنامج Windows Virtual DOS Machine. ويحاكي VDM بيئة 16 بت، كاملة مع ملفات DLLs المطلوبة من قبل البرامج ذات 16 بت. افتراضياً، يتم تشغيل كافة البرامج ذات 16 بت كمؤشرات ترابط في عملية VDM واحدة، ومشاركة. وبالتالي، فهي تشارك في

مساحة الذاكرة المخصصة لعملية VDM ولا يمكنها أن تشتغل في الوقت نفسه.

من الممكن إضافة خانة الاختيار "تشغيل في مساحة ذاكرة منفصلة" إلى مربع الحوار تشغيل مما يوفر للمستخدمين الخيار القاصي بتشغيل برنامج ذي 16 بت في عملية NTVDVM خاصة به. ويتم تمكين خانة الاختيار الإضافية فقط عند دخول المستخدم برنامجاً من 16 بت في مربع الحوار Run.

لعمل ذلك اذهب الى ابدأ ثم تشغيل و اكتب gpedit.msc و هناك اذهب الى تكوين المستخدم/قوالب الإدارة/شريط المهام والقائمة ابدأ و انقر نقرا مزدوجا على "Run Add "Run in Separate Memory Space" check box to Run dialog box و اختر ممكن ثم موافق.

السؤال الثمانون: كيف أضيف خاصية النسخ الاحتياطي Backup الى ويندوز XP النسخة المنزلية؟

تجد في القرص المضغوط للويندوز XP على المسار التالي هذا الملف:

Drive:\VALUEADD\MSFT\NTBACKUP\NTBACKUP.MSI

اضغط بالزر الأيمن للفأرة على أيقونة الملف السابق و اختر من القائمة المنبثقة تثبيت أو Install و بعدها سيتم تثبيت هذه الخاصية و إضافتها للويندوز و للوصول اليها اذهب الى جهاز الكمبيوتر و اضغط بالزر الأيمن للفأرة على أيقونة محرك الأقراص و اختر من القائمة المنبثقة خصائص ثم اذهب الى تبويب أدوات و ستجد هناك خاصية النسخ الاحتياطي Backup.

السؤال الواحد و الثمانون: يرفض ويندوز XP التعرف على الطابعة لدي ، ماذا أفعل؟

اذهب الى لوحة التحكم ثم النظام ثم الجهاز ثم انقر فوق إدارة الأجهزة و هناك انقر فوق إشارة + أمام Ports(COM&LPT) ثم اضغط بالزر الأيمن للفأرة على Printer Port (LPT1) و اختر خصائص ثم إعدادات المنفذ و ضع إشارة على تمكين الكشف عن "التوصيل و التشغيل" المتوارثة ثم انقر على موافق.

السؤال الثاني و الثمانون: كيف أستطيع دعوة صديقي ليحل مشكلة ما لدي في ويندوز XP باستخدام المساعدة عن بعد؟

في بعض الأحيان، تكون أفضل طريقة لحل مشكلة هي أن تجعل شخصاً يريك كيفية الحل. المساعدة عن بعد هي طريقة مناسبة لاتصال صديق بعيد بالكمبيوتر الخاص بك من كمبيوتر آخر يشغل نظام تشغيل Microsoft Windows XP، ويقودك إلى الحل.

باتباع الخطوات السهلة التالية في المساعدة عن بعد، يمكن استخدام خدمة Windows Messenger أو إرسال رسالة بريد إلكتروني لدعوة صديق للاتصال بالكمبيوتر الخاص بك. بعد الاتصال، سيكون صديقك قادراً على مشاهدة شاشة الكمبيوتر الخاص بك ومحادثتك في الزمن الحقيقي حول ما تشاهدانه. بعد إذنك، يمكن مساعدك أيضاً استخدام الماوس أو لوحة المفاتيح الخاصة به للعمل معك على الكمبيوتر الخاص بك.

ليبدء تشغيل المساعدة عن بعد:

انقر فوق ابدأ، ثم انقر فوق تعليمات ودعم.

انقر فوق دعوة صديق للإتصال بالكمبيوتر الخاص بك بواسطة المساعدة عن بعد.
ملاحظات:

يجب أن تكون أنت ومساعدك تستخدمان إما خدمة Messenger Windows أو حساب بريد إلكتروني.

يجب أن تكون أنت ومساعدك متصلين بالإنترنت أثناء استخدام المساعدة عن بعد.
إذا كنت تعمل ضمن شبكة اتصال محلية، فقد تمنعك جدران الحماية من استخدام المساعدة عن بعد.

نبدأ بشرح الطريقة بالتفصيل:

أولاً: باستخدام Windows Messenger :

- 1- قم بالتسجيل و الدخول الى خدمة Windows Messenger
- 2- من قائمة أصدقائك التي تظهر في Windows Messenger اختر صديقك الذي تود الإستعانة به.
- 3- انقر على Tools ثم انقر على Ask for Remote Assistance و اختر عنوان البريد الإلكتروني للصديق الذي تود إرسال دعوة له للتحكم بجهازك و طبعا يجب أن يكون صديقك متصل في الإنترنت في هذه اللحظة.
- 4- إذا وافق صديقك على الدعوة التي أرسلتها له ستظهر لك رسالة تطلب منك تأكيد موافقتك على السماح له بالتحكم بجهازك، اضغط نعم.

أما صديقك على الطرف الآخر فسيصله رسالة منك تدعوه للتحكم في جهازك و عليه أن ينقر على Accept

للموافقة على الدعوة و سيظهر له بعدها مربع حوار يطلب منه إدخال كلمة السر للتحكم بجهاز صديقه و كلمة

السر هذه يرسلها الطرف الأول الى الطرف الثاني عبر البريد الإلكتروني أو المحادثة أو أي طريقة أخرى.

بعدها سيرى صديقك كل ما يجري على سطح مكتبك و عليه أن ينقر على Show Chat للسماح بتبادل الرسائل

بينكما ثم عليه أن ينقر على Take Control ليتمكن من التحكم في جهازك بكل حرية.

ثانياً: الطريقة الثانية بواسطة البريد الإلكتروني:

- 1- انقر فوق ابدأ، ثم انقر فوق تعليمات ودعم.
 - 2- انقر فوق دعوة صديق للإتصال بالكمبيوتر الخاص بك بواسطة المساعدة عن بعد.
 - 3- و تحت بند استخدم البريد الإلكتروني ، اكتب عنوان البريد الإلكتروني للصديق الذي تود منه أن يساعدك ثم انقر فوق دعوة هذا الشخص.
 - 4- أدخل اسمك و اكتب رسالة موجزة تعبر عن طبيعة مشكلتك ثم انقر على متابعة Continue.
 - 5- حدد المدة التي يستطيع فيها صديقك استخدام جهازك و التحكم به ثم اختر كلمة مرور تراها مناسبة و التي عليك أن ترسلها بشكل منفصل بأي طريقة تجدها مناسبة الى صديقك.
 - 6- انقر فوق إرسال الدعوة.
- أما صديقك فستصله رسالتك و تحتوي على ملف ملحق عليه أن يفتحه و يدخل كلمة السر و ينقر على نعم لتفتح نافذة التحكم عن بعد و عندها عليه أن ينقر على Take Control.
- ثالثا: الطريقة الثالثة بواسطة حفظ الدعوة كملف لترسلها بشكل يدوي:
- انقر فوق ابدأ، ثم انقر فوق تعليمات ودعم.
 - 2- انقر فوق دعوة صديق للإتصال بالكمبيوتر الخاص بك بواسطة المساعدة عن بعد.
 - 3- انقر على حفظ الدعوة كملف.
 - 4- أدخل اسمك و حدد المدة التي يستطيع فيها صديقك استخدام جهازك و التحكم به ثم اختر كلمة مرور تراها مناسبة و التي عليك أن ترسلها بشكل منفصل بأي طريقة تجدها مناسبة الى صديقك.
 - 5- انقر على حفظ الدعوة و احفظها في المجلد الذي تراه مناسباً.
 - 6- من أي برنامج بريد إلكتروني أرسل هذا الملف كملف ملحق أو تستطيع إرسال هذا الملف عبر FTP أو من خلال الشبكة أو بأي طريقة أخرى و يكون على صديقك فتح الملف يدخل كلمة السر و ينقر على نعم لتفتح نافذة التحكم عن بعد و عندها عليه أن ينقر على Take Control.

أثناء عملية التحكم قد يحتاج صديقك لإرسال ملف ما الى جهازك لحل مشكلتك و
ليقوم بذلك عليه أن ينقر على

إرسال ملف في مربع حوار المحادثة ثم ينقر على استعراض لتحديد الملف الذي يريد
إرساله ثم يحدد الملف و

ينقر على إرسال ملف و عندها سيظهر على الجهاز الآخر رسالة تفيد بوصول ملف و
عندها يجب النقر على حفظ

باسم ثم تحديد مجلد ليتم حفظ الملف بداخله.

**السؤال الثالث و الثمانون: عندما أذهب الى موقع تحديث ويندوز أحصل على رسالة
الخطأ التالية: Logon failure user account restrictions، ما الحل لهذه المشكلة؟**

اذهب الى ابدأ ثم تشغيل ثم اكتب regedit و اضغط على موافق و هناك اذهب الى :

HKEY_LOCAL_MACHINE\SOFTWARE\Microsoft\Windows\CurrentVersion\WindowsUpdate

من القائمة اذهب الى تحرير ثم أذونات و امنح كل من Administrator و System
الأذونات التالية:

التحكم التام

قراءة

ثم اضغط على موافق.

ثم اذهب الى :

HKEY_CURRENT_USER\Software\Microsoft\Windows\CurrentVersion\Policies\Explorer

و احذف المفتاح التالي:

.NoWindowsUpdate

السؤال الرابع و الثمانون: كيف أستطيع إنشاء قرص بدء تشغيل مرن لنظام ويندوز XP؟

اذهب الى جهاز الكمبيوتر و اضغط بالزر الأيمن للفأرة على أيقونة القرص المرن و اختر
تهيئة و هناك و من خيارات

التهيئة ضع إشارة أمام إنشاء قرص بدء تشغيل MS-DOS ثم ابدأ.

السؤال الخامس و الثمانون: كيف أستطيع تغيير الموقع الافتراضي لملفات إعداد ويندوز XP؟

إذا افترضنا أنك قمت بتنصيب ويندوز XP من القرص المضغوط و فيما بعد قمت بنسخ ملفات الإعداد من القرص المضغوط الى القرص الصلب و تريد عندما يطلب منك الويندوز ادخال القرص المضغوط للقيام بمهام ما أن يقوم بنسخ الملفات المطلوبة مباشرة من القرص الصلب، لعمل ذلك قم بما يلي:

اذهب الى ابدأ ثم تشغيل و اكتب gpedit.msc و هناك اذهب الى تكوين الكمبيوتر/قوالب الإدارة/System و انقر نقرا مزدوجا على Specify Windows Installation file location و اختر ممكن و أدخل المسار الجديد لملفات إعداد الويندوز في Windows Setup file path: ثم اضغط موافق.

السؤال السادس و الثمانون: أعاني من بعض المشاكل أثناء تشغيل أو إيقاف الويندوز ، هل هناك طريقة لأجعل الويندوز يعرض لي رسائل تفصيلية عما يحدث أثناء تشغيل أو إيقاف الويندوز؟

نعم اذهب الى ابدأ ثم تشغيل و اكتب gpedit.msc و هناك اذهب الى تكوين الكمبيوتر/قوالب الإدارة/System و انقر نقرا مزدوجا على Verbose vs normal status messages و اختر ممكن و اضغط موافق.

السؤال السابع و الثمانون: كيف أستطيع إخفاء الأقراص الصلبة و المرنة في جهاز الكمبيوتر و مستكشف ويندوز عن أعين أولادي الذين يستخدمون جهازي في غيابي؟

اذهب الى ابدأ ثم تشغيل و اكتب gpedit.msc و هناك اذهب الى تكوين المستخدم/قوالب الإدارة/Windows Components/ثم Windows Explorer و انقر نقرا مزدوجا على Hide these specified drives in My Computer ثم اختر ممكن ثم اختر من القائمة المنسدلة Restrict all drives لإخفاء جميع الأقراص أو اختر القرص الذي تود إخفاءه دون غيره ثم اضغط موافق.

السؤال الثامن و الثمانون: كيف أستطيع تحديد برنامج ما ليقوم بفتح نوع معين من الملفات؟

اذهب الى مستكشف ويندوز و هناك اذهب الى أدوات ثم خيارات المجلد ثم أنواع الملفات ثم انقر فوق جديد و اكتب ملحق الملف الجديد ثم اضغط موافق ثم من قائمة الملفات حدد ملحق الملف الذي أضفته و في أسفل النافذة أمام فتح باستخدام اضغط على تغيير ثم اختر تحديد البرنامج من القائمة ثم موافق و في المربع التالي حدد البرنامج المطلوب ثم موافق.

السؤال التاسع و الثمانون: كيف أستطيع التحكم بقائمة العناصر المعروضة في شريط المواضيع الموجود في مربع الحوار ملف/فتح في تطبيقات Windows؟

اذهب الى ابدأ ثم تشغيل و اكتب gpedit.msc و هناك اذهب الى تكوين المستخدم/قوالب الإدارة/Windows Components/ثم Windows Explorer ثم Common Open File Dialog و انقر نقرا مزدوجا على Items displayed in Places Bar ثم اختر ممكن ثم حدد العناصر التي تود أن تظهر في شريط المواضيع الموجود في مربع الحوار فتح ، في حال تمكين هذه الإعدادات يمكنك تعيين من 1 إلى 5 عناصر ليتم عرضها في شريط المواضيع.

العناصر الصالحة التي يمكن عرضها في شريط المواضع هي:

(1) الاختصارات إلى مجلدات محلية (مثال. C:\Windows)

(2) الاختصارات إلى مجلدات بعيدة (server\share\)

(3) مجلدات Shell الشائعة.

قائمة مجلدات Shell الشائعة التي يمكن تعيينها هي:

،Desktop ،CommonPictures ،CommonMusic ،CommonDocuments ،MyNetworkPlaces ،MyMusic ،MyFavorites ،MyDocuments ،MyComputer ،Recent ،ProgramFiles ،Printers ،MyPictures

في حال تعطيل هذا الإعداد أو عدم تكوينه سيتم عرض القائمة الافتراضية للعناصر في شريط المواضع.

السؤال التسعون: بعد تنصيب ويندوز XP قمت بتنصيب ويندوز آخر (مثلا ويندوز 98 أو ميلينيوم) و الآن لا أستطيع الدخول الى على الويندوز الآخر ، ماذا أستطيع أن أفعل لأحصل على قائمة في بدء التشغيل للتخيار بين ويندوز XP و الويندوز الآخر؟

ببساطة حمل الملف التالي و فك الضغط عنه ثم انسخه الى أي قرص إقلاع لأي نظام تشغيل مثل الدوس أو ويندوز 95 أو 98 أو ميلينيوم:

<http://members.aol.com/gvollant/bootpa22.zip>

ثم قم بالإقلاع من هذا القرص المرن و اكتب الأمر التالي:

BOOTPART WINNT BOOT:C:

هذا كل شيء أزل القرص المرن و أعدزي التشغيل.

السؤال الواحد و التسعون: جهازي لا يقلع بتاتا في ويندوز XP ماذا أفعل؟

الحل الأول: نفس إجابة السؤال السابق.

الحل الثاني: أقلع من القرص المضغوط لويندوز XP ثم اختر Console Recovery و بعدها اكتب الأمر التالي:
FIXBOOT

(هذا الحل يصلح أيضا مع السؤال السابق).

السؤال الثاني و التسعون: كيف أستطيع تفحص ملفات النظام لويندوز XP و إستبدال الملفات المعطوبة منها بأخرى صالحة؟

من محث الأوامر اكتب هذا الأمر: sfc /scannow

السؤال الثالث و التسعون: لدي مودم DSL كيف أستطيع دخول الإنترنت بواسطته بدون تثبيت أي برامج إضافية؟

اذهب الى اتصالات شبكة الإتصال ثم انقر على انشاء اتصال جديد ثم اعداد الاتصال ديوبا ثم الاتصال باستخدام اتصال عريض النطاق الترددي.

السؤال الرابع و التسعون: لا يظهر لدي برنامج NetMeeting في ويندوز XP كيف أستطيع تثبيته؟

اذهب الى ابدأ ثم تشغيل و اكتب conf ثم موافق.

السؤال الخامس و التسعون: عندما أدخل الى ويندوز XP أحصل على رسالة تفيد بقرب انتهاء صلاحية كلمة المرور و لا بد من تغييرها ، كيف أتخلص من هذه الرسالة؟

الحل الأول:

اذهب الى أدوات إدارية ثم نهج الأمان المحلي و هناك الى اعدادات الأمان - نهج الحساب - نهج كلمة المرور و انقر نقرا مزدوجا على الحد الأقصى لمدة كلمة المرور و حدد 0 لعدم انتهاء كلمة المرور ثم موافق ثم اذهب الى النهج المحلية - خيارات الأمان و انقر نقرا مزدوجا على:
Domain Member: Maximum machine Account password age و حدد 0 أيضا ثم موافق.

الحل الثاني:

اذهب الى ابدأ ثم تشغيل و اكتب :

```
net accounts /maxpwage:unlimited
```

ثم موافق.

السؤال السادس و التسعون: عند محاولتي لإعداد ويندوز XP فوق ويندوز آخر باستخدام الخيار Upgrade ، فإن برنامج الإعداد يتوقف عن الإكمال بعد إعادة التشغيل الأولى ، ما الحل لهذه المشكلة؟

تحدث هذه المشكلة عندما يكون مجلد المستندات أو مجلد ملفات الإنترنت المؤقتة يحتوي على عدد كبير من الملفات ، يجب حذف هذه الملفات أو نقلها مؤقتا قبل تشغيل إعداد ويندوز XP.

السؤال السابع و التسعون: لدي ويندوز 98 و أريد تثبيت ويندوز XP و لكن دون استخدام خيار Upgrade، و في نفس الوقت أريد حفظ إعداداتي في ويندوز 98 لأستعيدها في ويندوز XP؟

قبل القيام بتثبيت ويندوز XP ، أدخل قرص ويندوز XP في محرك الأقراص و ذلك في ويندوز 98 و عندما تظهر قائمة ويندوز XP التلقائية اختر Files and Settings Transfer Wizard و اتبع الإرشادات و بعد الإنتهاء قم بتثبيت ويندوز XP بدون استخدام الخيار Upgrade و بعد انتهاء التثبيت أدخل قرص ويندوز XP في محرك الأقراص و عندما تظهر

قائمة ويندوز XP التلقائية اختر Files and Settings Transfer Wizard و اتبع الإرشادات لاستعادة إعداداتك المحفوظة.

السؤال الثامن و التسعون: هل أستطيع إجراء UNINSTALL لويندوز XP؟

تستطيع إذا كنت قد نصبت ويندوز XP باستخدام خيار UPGRADE من الويندوز 98 أو الميلينيوم ، في هذه الحالة اذهب الى لوحة التحكم ثم إضافة/إزالة البرامج و انقر على UNINSTALL WINDOWS XP.

في حال فشل الطريقة السابقة لأي سبب كان ، أفلع الجهاز و اضغط على F8 مع بداية التشغيل و اختر Safe Mode with Command Prompt support ثم اذهب الى المجلد WINDOWS\SYSTEM32 و اكتب osuninst.exe ثم اضغط على Enter و اتبع الإرشادات.

السؤال التاسع و التسعون: كيف أستطيع إجراء فحص للقرص الصلب في ويندوز XP؟

اذهب الى جهاز الكمبيوتر ثم اضغط بالزر الأيمن للفأرة على أيقونة محرك الأقراص الصلبة و اختر خصائص ثم

اذهب الى تبويب أدوات و انقر على التدقيق الآن... ثم ضع إشارة على كل من :

1- إصلاح أخطاء نظام الملفات تلقائياً.

2- التفحص لمحاولة استرداد المقاطع التالفة.

ثم انقر على ابدأ و سيجرى الفحص في المرة القادمة لتشغيل الجهاز.

السؤال المئة: الرجاء وضع روابط لأشهر المشغلات (DRIVERS) للأجهزة و التحديثات للبرامج غير المتوافقة مع ويندوز XP؟

1- Nvidia Detonator XP v21.83 الذي يحتاجه من لديه بطاقات عرض Nvidia :

<http://www.nvidia.com/view.asp?PAGE=windows2000>

2- Audigy و Sound Blaster Live :

[/http://www.soundblaster.com/support/winxp](http://www.soundblaster.com/support/winxp)

أو

<http://www.europe.creative.com/supp...vers/latest.asp>

3- طابعات HP :

<http://www.hp.com/cposupport/software.html>

4- فأرة Logtech Mouseware® v9.41.2 :

http://www.logitech.com/cf/support/mousefiles_wxp.cfm

: Easy CD Creator 5.0x Platinum -5

<http://www.roxio.com/en/support/ecdc/ecdcupdates.jhtml>

-6 جميع منتجات شركة ATI من مشغلات و برامج:

<http://support.ati.com/issuetype/driverdirect.html>

:Microsoft AMD Fix -7

<http://support.microsoft.com/suppor...s/Q306/4/58.ASP>

-8 طابعة Epson Photo 890

<http://support.epson.com/hardware/p...o890/index.html>

-9 Logtech Quickcam 6.00

<ftp://ftp.logitech.com/pub/techsupp...am/qc600enu.exe>

-10 Phillips 706/705/703 Sound

<http://www.pcsound.philips.com/english.html>

-11 Hauppauge WinTV

<http://www.hauppauge.com/xp/software/index.htm>

-12 VIA AC97 Sound NEC

<ftp://ftp.nec-computers.com/pub/ite...IOXP5123030.exe>

-13 اللوحات الأم و أطقم رقائق و منتجات VIA

<http://www.viahardware.com/download/index.shtm>

-14 Matrox G400/450/500

http://www.matrox.com/mga/support/d...les/w2k_572.cfm

-15 Hercules Game Theater

ftp://ftp.hercules.com/sound/exe/GTXP/GTXP_301_FULL.EXE

-16 Voodoo3 W/Glide

<http://www.ntcompatible.com/3dfxfaq.shtml>

:Allegro-1 Sound NEC ESS -17

<ftp://ftp.nec-computers.com/pub/ite...0/j2ixp1142.exe>

:Terratec Audio -18

<http://www.terratec.de/support/treiber.htm>

:Vioneer Scanners -19

<http://support.vioneer.com/customer/winxp.html>

:Intel Pocket Concert -20

<http://support.intel.com/support/pe...rt/software.htm>

:Gainward Detonator 21.81 -21

<ftp://ftp.gainward.com/Vga/Driver/N...181/Win2kxp.zip>

: مودم موتورولا PCI 56 -22

<http://www2.driverguide.com/files/u...indows%20XP.exe>

:Rockwell/Conexant HCF Internal PCI, for Windows XP مودم -23

<http://www.askey.com/drivers/staff/96-C807253.zip>

SoftK56 Rockwell/Conexant HSF for Windows XP مودم -24

<http://www.askey.com/drivers/staff/xp/r410xpi.zip>

:25- لتشغيل dmax 4.03 على ويندوز XP تحتاج الى هذا الملف:

<ftp://adeskftp.autodesk.com/prodsup...s/RTS324000.exe>

:26- مودمات Creative Blaster اختر من هذه الصفحة Windows XP و اسم المودم:

<http://www.modemblaster.com/download/drivers.asp>

:27- موقع لتحديث ال bios للوحات chaintech

AMD XP Support MAINBOARD

<http://www.chaintech.com.tw/BIOS/BIOSUPD8.htm>

28- بطاقة الصوت: Avance Logic ALS4000

<http://www2.driverguide.com/files/u...13371/winxp.exe>

29- بطاقات صوت Yamaha :

<http://www.yamaha.com/lsi/support/downloads.htm>

30- منتجات شركة Genius :

http://www.geniusnet.com.tw/download/download_index.htm

السؤال المئة و واحد: لا يستطيع الإنترنت إكسبلورر عرض بريمجات جافا ، ما الحل؟

حمل Machine Microsoft Virtual من موقع تحديث ويندوز XP و ذلك بالذهاب الى ابدأ ثم كافة البرامج ثم تحديث Windows.

السؤال مئة و اثنان: هل يستطيع الويندوز XP قراءة محتويات الملفات النصية و النوافذ و مواقع الإنترنت باللغة الإنجليزية مما يساعدني على معرفة النطق الصحيح للكلمات الإنجليزية؟

أكد يستطيع ، اذهب الى

أبدأ <كافة البرامج> البرامج الملحقة <الوصول> الراوي

و بالضغط على الصوت تستطيع التحكم بالصوت وسرعة القراءة ، الآن افتح الملف الذي تريد قراءته و اضغط CTRL+SHIFT+SPACE BAR .

السؤال مئة و ثلاثة: ما هو Windows XP Multilanguage Pack ؟

Windows XP Multilanguage Pack هو حزمة إضافية للويندوز XP تسمح بتغيير لغة الواجهة و القوائم الى أي لغة أخرى بما فيها العربية ، مما يغني عن شراء ويندوز XP بلغة محلية ، و سوف تحول هذه الحزمة الويندوز XP الإنجليزي الى نسخة محلية 100% .

السؤال مئة و أربعة: بعد تنصيب حزمة Windows XP Multilanguage Pack كيف أغير لغة الواجهة و القوائم؟

اذهب الى Regional and Languages Settings <Control Panel>Start ثم الى تبويب Languages و من البند Menus and dialogs التي تريدهم ثم اضغط OK و أعد تشغيل الجهاز ، الآن سيصبح لديك ويندوز XP من النوع Local بأي لغة تريدهم.

السؤال مئة و خمسة: ما هي أشهر المفاتيح التي أستطيع استخدامها مع الأمر
winnt32.exe عند تنصيب ويندوز XP؟

1- /s: sourcepath يحدد موقع مصدر ملفات الويندوز XP و يجب أن يمثل sourcepath المسار كاملا .

2- /makelocalsource يعطي تعليمات الى برنامج الإعداد لإنشاء مجلد مصدر محلي لجميع ملفات التنصيب على القرص الصلب مثال:

winnt32 / makelocalsource / s: c: \i386

3- /drive_letter: tempdrive يحدد السوافة التي تتضمن ملفات الإعداد المؤقتة ، تحتاج تقريبا الى 300ميغابايت ، و إذا لم تحدد سوافة فسيختار السوافة c و لكن إن لم يتوفر فيها مساحة كافية فسيكون هذا المفتاح مفيدا

4- /checkupgradeonly يفحص الجهاز ليتأكد من أنه متوافق مع الحد الأدنى من متطلبات إعداد الويندوز XP.

5- /m يعلم برنامج الإعداد ليقوم بنسخ ملفات من موقع آخر و هذا مفيد إذا أردت التزود بمشغلات جديدة من أجل أجهزة محددة ، سيقوم برنامج الإعداد بالبحث أولا في المجلد المحدد بالوسيط m ثم في المجلد الافتراضي.

6- /cmdcons يضيف خيار Recovery Console الى خيارات قائمة أنظمة التشغيل عند بدء تشغيل الجهاز و هذا الخيار مفيد لحل مشاكل الويندوز دون الحاجة لاستخدام القرص المضغوط لويندوز XP.

7- /noreboot يعلم الإعداد بعدم إعادة الإقلاع بعد انتهاء مرحلة نسخ الملفات بحيث يمكنك تنفيذ أمر آخر قبل ذلك.

8- /syspart:drive_letter يقوم بنسخ ملفات الإعداد الى القرص الصلب بحيث عندما يتم نقل القرص الصلب الى جهاز آخر فإنه عند بدء تشغيل الجهاز فإنه سيتم إكمال إعداد ويندوز XP على الجهاز الجديد. يجب استخدام هذا المفتاح مع المفتاح الثالث، كما أن هذا المفتاح يعمل فقط من خلال ويندوز NT4 أو ويندوز 2000 أو ويندوز XP.

9- /unattend يجري عملية Upgrade للويندوز و لكن دون أن يسألك أي سؤال خلال عملية الإعداد حيث سيأخذ كل الإعدادات من الويندوز السابق.

السؤال مئة و ستة: عند تنصيب بعض البرامج على ويندوز XP يبدأ برنامج التنصيب بالعمل و عندما يشير مؤشر التنصيب الى 100% يختفي برنامج التنصيب و لا يحدث أي شيء و لا ينصب أي برنامج، ماذا أفعل لحل هذه المشكلة؟

هذا يحدث عندما تكون المجلدات المؤقتة TEMP موضوعة داخل مجلدات المستخدمين User Profile ، المجلدات المؤقتة تستخدمها برامج التنصيب لفتح ملفات مؤقتة ضرورية لتنصيب البرنامج ، و عندما تكون المجلدات المؤقتة داخل مجلد المستخدم يكون اسم المسار طويلا جدا مما يسبب أن برامج التنصيب لا تستطيع إيجاد هذه المجلدات مما يسبب توقف برنامج التنصيب ، لحل هذه المشكلة يجب جعل اسم المسار أقصر ، لعمل ذلك اذهب الى ابدأ <لوحة التحكم> النظام < خيارات متقدمة > متغيرات البيئة ثم

غير مسار المجلد TEMP و TMP الى C:\Windows\TEMP و أخيرا قم بحذف مجلدات TEMP الأخرى.

السؤال مئة و سبعة: أريد تشغيل الأقراص الصوتية على السيديروم بحيث يخرج الصوت من كارت الصوت و لكنني ليس لدي الكيبل الذي يربط السيديروم بكارت الصوت هل هناك حل آخر بدون هذا الكيبل؟

ويندوز XP يسمح بنقل الصوت من السيديروم عن طريق كيبل IDE وذلك بتحويله الى شكل رقمي ، لفعل ذلك اذهب الى ابدأ > لوحة التحكم > النظام > الجهاز > إدارة الأجهزة ثم اضغط على علامة + أمام DVD/CD-ROM drives ثم اضغط بالزر الأيمن للفأرة على أيقونة محرك الأقراص المضغوطة و اختر خصائص ثم اذهب الى تبويب خصائص و ضع إشارة على تمكين القرص المضغوط الصوتي الرقمي لمحرك الاقراص المضغوطة هذا.

السؤال مئة و ثمانية: في ويندوز XP ما هو الأمر المقابل ل WINIPCFG.EXE المستخدم في ويندوز x9/مي للتعرف على عنوان IP للجهاز؟

الأمر هو ipconfig.exe .

السؤال مئة و تسعة: لدي ويندوز XP و الذي يحتوي على Windows Messenger و لكنني لا أستطيع التحدث مع المستخدمين الذين يملكون MSN Messenger و ليس لديهم ويندوز XP ، ما الحل؟

يجب أن تحمل التحديث لبرنامج Windows Messenger و تجده في موقع Windows Update.

السؤال مئة و عشرة: عند الولوج الى ويندوز XP لا يظهر خيار الدخول ك Administrator ما الحل؟

عند ظهور لوحة الولوج الى ويندوز XP و التي يظهر فيها أسماء المستخدمين اضغط مرتين متتاليتين على CTRL+ALT+DEL.

السؤال مئة و أحد عشر: كيف أستطيع التعديل في سمات سطح المكتب و من ثم حفظ السممة باسم جديد؟

اذهب الى لوحة التحكم ثم انقر فوق المظهر و السمات ثم انقر فوق العرض، في التبويب سمات، ضمن السممة، انقر فوق السممة التي تريد تعديلها.

أنجز التغييرات على السممة. يتم حفظ العناصر التالية كجزء من السممة:

سطح المكتب: الخلفية، والموضع، واللون و الرموز (انقر فوق تخصيص سطح المكتب لتغيير الرموز)

المظهر: الإطارات والأزرار، ونظام الألوان، وحجم الخط و كافة الميزات في مربع الحوار مظهر متقدم (انقر فوق خيارات متقدمة).

كما تستطيع تغيير مؤشرات الفأرة و ذلك بالذهاب الى لوحة التحكم ثم الماوس ثم تبويب المؤشرات.

و تستطيع أيضا تغيير الأصوات الافتراضية لأحداث البرنامج و ذلك بالذهاب الى لوحة التحكم ثم أصوات.

عند إنجاز التغييرات، انقر فوق تطبيق في التبويب السمات في مربع الحوار خصائص العرض، ثم انقر فوق حفظ باسم.

اكتب اسماً للسمة وانقر فوق موافق.

يتم حفظ السمات الجديدة في المستندات. لفتح مجلد "المستندات"، انقر فوق ابدأ، ومن ثم انقر فوق المستندات.

السؤال مئة و اثنى عشر: كيف أستطيع تفعيل خاصية التحديث التلقائي لويندوز XP؟

اذهب الى لوحة التحكم<النظام ثم تبويب تحديثات تلقائية و اختر تحميل التحديثات تلقائيا و إعلامي عندما تكون جاهزة للتثبيت. ثم موافق.

السؤال مئة و ثلاث عشر: نصبت على جهازي كل من ويندوز XP و ويندوز 98 (أو أي ويندوز آخر) و عند بدء تشغيل الجهاز تظهر لي قائمة للإختيار بين النظامين ، كيف أستطيع التحكم بمدة ظهور هذه القائمة و كذلك اختيار النظام الافتراضي الذي سيعمل تلقائيا بع إنقضاء فترة عرض القائمة؟

من ويندوز XP اذهب الى لوحة التحكم<النظام ثم تبويب خيارات متقدمة ثم تحت قسم بدء التشغيل و الاسترداد انقر على الاعدادات و هناك ستجد قائمة منسدلة لاختيار نظام التشغيل الافتراضي و ستجد أسفل منها الخيار التالي :

مدة عرض قائمة أنظمة التشغيل: (و تستطيع تحديد الزمن بالثواني)، أما إذا رغبت بعدم ظهور قائمة أنظمة التشغيل بتاتا فأزل الإشارة عن هذا الخيار.

السؤال مئة و أربع عشر: كيف أستطيع التحكم في اختيار العناصر التي تظهر في قائمة إبدأ؟

اضغط بالزر الأيمن للفأرة على كلمة ابدأ و اختر خصائص وهناك اذهب الى تخصيص ثم خيارات متقدمة و حدد العناصر التي ترغب في ظهورها في قائمة ابدأ و ذلك من خلال القسم:عناصر القائمة "إبدأ".

السؤال مئة و خمس عشر:أعاني من مشاكل في تشغيل برنامج Windows Media Player ، هل هناك طريقة لإعادة تنصيبه؟

نعم اذهب الى ابدأ< تشغيل و اكتب : C:\Program Files\Windows Media Player\setup_wm.exe ثم موافق (غير C بالرمز المناسب عند الضرورة).

السؤال مئة و ست عشر: أعاني من مشاكل عند تنصيب بعض البرامج و تظهر لي رسالة خطأ في Windows Installer ما الحل؟

اذهب الى Start/Run ثم اكتب regsvr32 msi.dll ثم مرة اخرى اذهب الى Start/Run و اكتب SFC /SCANNOW

و اذا لم تحل المشكلة اذهب الى موقع تحديث ويندوز و أجري التحديثات الضرورية.

السؤال مئة و سبع عشر: كيف أستطيع تحديد عدد محاولات تسجيل الدخول الفاشلة الى الويندوز XP بحيث يتم بعدها إغلاق الحساب تلقائيا لمدة من الزمن لمنع المستخدم المشبوه من الدخول الى النظام؟

تستطيع فعل ذلك بالذهاب الى ابدأ>أدوات إدارية>نهج الأمان المحلي ثم نهج الحساب>نهج تأمين الحسابات ثم انقر نقرا مزدوجا على النهج : حد تأمين الحساب و هناك يمكنك تعيين قيمة ما بين 1 و 999 لمحاولات تسجيل الدخول الفاشلة، أو يمكنك تحديد ألا يتم تأمين الحساب أبدأ بإعداد القيمة إلى 0

لا يمكن لحساب تم تأمينه أن يُستخدم حتى يتم إعادة تعيينه من قبل المسؤول أو حتى تنتهى مدة صلاحية فترة التأمين له.

و بالذهاب الى ابدأ>أدوات إدارية>نهج الأمان المحلي ثم نهج الحساب>نهج تأمين الحسابات ثم انقر نقرا مزدوجا على النهج: تأمين الحساب لمدة. و هناك يمكنك تحديد عدد الدقائق التي يبقى فيها الحساب مؤمناً قبل أن يصبح غير مؤمن تلقائياً. إن المجال المتوفر هو من 1 إلى 99.999 دقيقة. يمكنك تحديد أن يكون الحساب مؤمناً حتى يقوم المسؤول بإلغاء تأمينه بشكل صريح بإعداد القيمة إلى 0.

كما يمكن تحديد عدد الدقائق التي يجب انقضاؤها بعد محاولة تسجيل الدخول الفاشلة، قبل إعادة تعيين حساب محاولات تسجيل الدخول الفاشلة إلى 0 محاولة تسجيل دخول فاشلة. إن المجال المتوفر هو من 1 إلى 99.999 دقيقة.

لفعل ذلك اذهب الى ابدأ>أدوات إدارية>نهج الأمان المحلي ثم نهج الحساب>نهج تأمين الحسابات ثم انقر نقرا مزدوجا على النهج : إعادة تعيين عداد تأمين الحساب بعد.

إذا تم تعريف حد تأمين الحساب، فيجب أن يكون زمن إعادة التعيين هذا أقل أو مساو لمدة تأمين الحساب.

السؤال مئة و ثمان عشر: ما هي رسائل الإعلام بالخطأ عند استخدام اتصالات شبكة الإتصال و ماذا تعني؟

600 تعليق عملية (تحقق من تكوينات شبكة الإتصال).

601 تم الكشف عن مؤشر منفذ غير صالح.

602 المنفذ المعين مفتوح مسبقاً (إن منفذ com الذي يحاول اتصال شبكة الإتصال استخدامه ، مستخدم حالياً من قبل اتصال شبكة اتصال آخر نشط أو من قبل عملية أخرى كبرنامج يراقب خط الهاتف مثل برنامج فاكس) قم بإغلاق التطبيق الذي يمنع استخدام المنفذ.

603 المخزن المؤقت للمتصل صغير جداً.

604 تم تعيين معلومات غير صحيحة.

605 لا يمكن تعيين معلومات المنفذ.

606 المنفذ المعين غير متصل.

- 607 تم الكشف عن حدث غير صالح.
- 608 تم تعيين جهاز غير موجود.
- 609 تم تعيين نوع جهاز غير موجود.
- 610 تم تعيين مخزن مؤقت غير صالح.
- 611 تم تعيين توجيه غير متوفر.
- 612 تم تعيين توجيه غير مخصص.
- 613 تم تعيين ضغط غير صالح.
- 614 عدم توفر مخازن مؤقتة كافية.
- 615 لم يتم العثور على المنفذ المعين.
- 616 تعليق طلب غير متزامن.
- 617 تم مسبقاً قطع اتصال المودم.
- 618 المنفذ المعين غير مفتوح.
- 619 المنفذ المعين غير متصل.
- 620 تعذر تحديد أي نقاط نهاية.
- 621 تعذر على النظام فتح دفتر الهاتف.
- 622 تعذر على النظام تحميل دفتر الهاتف.
- 623 تعذر على النظام إيجاد إدخال دفتر الهاتف لهذا الاتصال.
- 624 تعذر على النظام تحديث ملف دفتر الهاتف.
- 625 عثر النظام على معلومات غير صالحة في دفتر الهاتف.
- 626 تعذر تحميل السلسلة.
- 627 تعذر العثور على مفتاح.
- 628 تم إغلاق الاتصال.
- 629 تم إغلاق الاتصال من قبل الكمبيوتر البعيد.
- 630 تم قطع اتصال المودم بسبب فشل في الجهاز.

- 631 قطع المستخدم الاتصال بالمودم.
- 632 تم الكشف عن حجم بنية غير صحيح.
- 633 المودم قيد الاستخدام مسبقاً أو لم يتم تكوينه للطلب الصادر.
- 634 تعذر تسجيل الكمبيوتر على شبكة الاتصال البعيدة.
- 635 يوجد خطأ غير معروف.
- 636 الجهاز المرفق بالمنفذ ليس الجهاز المتوقع.
- 637 تم الكشف عن سلسلة لا يمكن تحويلها.
- 638 تم انقضاء مهلة الطلب.
- 639 عدم توفر شبكة غير متزامنة.
- 640 حدث خطأ يشمل NetBIOS.
- 641 لا يمكن للملقم تخصيص موارد NetBIOS المطلوبة لدعم العميل.
- 642 أحد أسماء NetBIOS للكمبيوتر الخاص بك مسجل مسبقاً على الشبكة البعيدة.
- 643 فشل محول شبكة الاتصال لدى الملقم.
- 644 لن تتلقى الرسائل المنبثقة لشبكة الاتصال.
- 645 حدث خطأ داخلي في المصادقة.
- 646 غير مسموح بتسجيل الدخول إلى الحساب في هذا الوقت من اليوم.
- 647 الحساب معطل.
- 648 انتهت مدة صلاحية كلمة المرور لهذا الحساب.
- 649 ليس لدى الحساب إذن لإجراء طلب هاتفي.
- 650 عدم استجابة ملقم الوصول البعيد.
- 651 أعلم المودم عن خطأ.
- 652 وجود استجابة غير معروفة من المودم.
- 653 لم يتم العثور على الماكرو المطلوب من قبل المودم في المقطع device من الملف ..INF.

- 654 يشير أمر أو استجابة في المقطع device من الملف INF. إلى ماكرو غير معرف.
- 655 لم يتم العثور على الماكرو <MESSAGE> في المقطع device من الملف INF..
- 656 يحتوي الماكرو <DEFAULTOFF> في المقطع device من الملف INF. على ماكرو غير معرف.
- 657 تعذر فتح الملف INF. الخاص بالجهاز.
- 658 اسم الجهاز في ملف INF. الخاص بالجهاز أو في الملف INI الخاص بالوسائط طويل جداً.
- 659 يشير الملف INI. الخاص بالوسائط إلى اسم جهاز غير معروف.
- 660 لا يحتوي الملف INF. الخاص بالجهاز على أية استجابات للأمر.
- 661 يفتقد الملف INF. الخاص بالجهاز إلى أمر.
- 662 هناك محاولة لتعيين ماكرو غير موجود في المقطع device من الملف INF..
- 663 يشير الملف INI. الخاص بالوسائط إلى نوع جهاز غير معروف.
- 664 نفذت الذاكرة من النظام.
- 665 لم يتم تكوين المودم بشكل صحيح.
- 666 لا يقوم المودم بوظيفته.
- 667 لم يتمكن النظام من قراءة الملف INI. الخاص بالوسائط.
- 668 تم إنهاء الاتصال.
- 669 معلمة الاستخدام في الملف INI. الخاص بالوسائط غير صالحة.
- 670 النظام غير قادر على قراءة اسم المقطع من الملف INI. الخاص بالوسائط.
- 671 النظام غير قادر على قراءة نوع الجهاز من الملف INI. الخاص بالوسائط.
- 672 النظام غير قادر على قراءة اسم الجهاز من الملف INI. الخاص بالوسائط.
- 673 النظام غير قادر على قراءة الاستخدام من الملف INI. الخاص بالوسائط.
- 674 النظام غير قادر على قراءة الحد الأقصى لمعدل البايتات بالثانية للاتصال من الملف INI. الخاص بالوسائط.
- 675 النظام غير قادر على قراءة السرعة القصوى للاتصال الحامل من الملف INI. الخاص بالوسائط.

- 676 خط الهاتف مشغول.
- 677 أجاب شخص ما بدلاً عن المودم.
- 678 لا توجد أية إجابة.
- 679 النظام غير قادر على الكشف عن الحامل.
- 680 لا يوجد طنين.
- 681 أعلم المودم عن خطأ عام.
- 691 تم رفض الوصول لأن اسم المستخدم و/أو كلمة المرور غير صالحة على المجال.
- 692 وجود فشل في جهاز المودم.
- 695 لم يتم تشغيل آلات الحالة.
- 696 تم تشغيل آلات الحالة مسبقاً.
- 697 لم يكتمل تنفيذ الحلقات للاستجابة.
- 699 تسببت استجابة المودم بتجاوز سعة المخزن المؤقت.
- 700 الأمر الموسع في الملف INF. الخاص بالجهاز طويل جداً.
- 701 انتقل المودم إلى سرعة اتصال غير معتمدة من قبل برنامج تشغيل COM.
- 703 يتطلب منك الاتصال إعطاء معلومات، لكن التطبيق لا يسمح بالتبادل مع المستخدم.
- 704 رقم رد الاتصال غير صالح.
- 705 حالة التحويل غير صالحة.
- 707 خطأ يتعلق بالبروتوكول X.25.
- 708 انتهاء مدة صلاحية الحساب.
- 709 خطأ في تغيير كلمة المرور على المجال. قد تكون كلمة المرور قصيرة جداً أو أنها تطابق كلمة مرور مستخدمة مسبقاً.
- 710 تم الكشف عن أخطاء تسلسلية في التجاوز أثناء الاتصال بالمودم.
- 711 لا يمكن بدء تشغيل إدارة خدمة الوصول البعيد. تتوفر معلومات إضافية في سجل الأحداث.
- 712 تتم تهيئة المنفذ ثنائي الاتجاه. انتظر بضع ثوان ثم أعد الطلب.

- 713 لا توجد خطوط ISDN نشطة متوفرة.
- 714 لا توجد أقنية ISDN متوفرة لإجراء المكالمة.
- 715 حدثت أخطاء كثيرة جداً بسبب نوعية خط الهاتف الرديئة.
- 716 تكوين IP لخدمة الوصول البعيد غير قابل للاستعمال.
- 717 لا يوجد عناوين IP متوفرة في التجمع الثابت لعناوين IP لخدمة الوصول البعيد.
- 718 انقضت مهلة الاتصال في انتظار استجابة صالحة من الكمبيوتر البعيد.
- 719 تم إنهاء الاتصال بواسطة الكمبيوتر البعيد.
- 720 فشلت محاولة الاتصال بسبب تعذر الاتفاق بين الكمبيوتر الخاص بك والكمبيوتر البعيد حول بروتوكولات التحكم PPP.
- 721 الكمبيوتر البعيد لا يستجيب.
- 722 تم تلقي بيانات غير صالحة من الكمبيوتر البعيد. تم تجاهل هذه البيانات.
- 723 رقم الهاتف متضمناً البادئة واللاحقة طويل جداً.
- 726 لا يمكن استخدام البروتوكول IPX للطلب الخارجي على أكثر من مودم واحد في الوقت نفسه.
- 728 لا يمكن للنظام العثور على محول IP.
- 729 لا يمكن أن يتم استخدام SLIP إلا إذا كان بروتوكول IP مثبتاً.
- 731 لم يتم تكوين البروتوكول.
- 732 تعذر الاتفاق بين الكمبيوتر الخاص بك والكمبيوتر البعيد حول بروتوكولات التحكم PPP.
- 733 تعذر الاتفاق بين الكمبيوتر الخاص بك والكمبيوتر البعيد حول بروتوكولات التحكم PPP.
- 734 تم إنهاء بروتوكول تحكم ربط PPP.
- 735 تم رفض عنوان الطلب من قبل الملقم.
- 736 أنهى جهاز الكمبيوتر البعيد بروتوكول التحكم.
- 737 تم الكشف عن الاسترجاع.
- 738 لم يعين الملقم أي عنوان.

- 739 لا يمكن لبروتوكول المصادقة المطلوب من قبل الملقم البعيد استخدام كلمة المرور المخزنة. أعد الطلب، بإدخال كلمة المرور بدقة.
- 740 تم الكشف عن قاعدة طلب غير صالحة.
- 741 لا يعتمد الكمبيوتر المحلي نوع تشفير البيانات المطلوب.
- 742 لا يعتمد الكمبيوتر البعيد نوع تشفير البيانات المطلوب.
- 743 يتطلب الملقم البعيد تشفير البيانات.
- 751 يحتوي رقم رد الاتصال على حرف غير صالح. والأحرف المسموحة هي الأحرف التالية فقط: من 0 إلى 9، T، P، W، و(، و-، و@، والمسافات.
- 752 تمت مواجهة خطأ في بناء الجملة أثناء معالجة برنامج نصي.
- 753 تعذر قطع الاتصال لأن إنشاؤه قد تم بواسطة جهاز توجيه متعدد البروتوكولات.
- 754 تعذر على النظام إيجاد المؤشر متعدد الارتباطات.
- 755 لا يمكن للنظام إجراء طلب مؤتمت لأن هذا الإدخال لديه متصل مخصص تم تعيينه.
- 756 تم مسبقاً بدء طلب هذا الاتصال.
- 757 تعذر بدء خدمات الوصول البعيد تلقائياً. تتوفر معلومات إضافية في سجل الأحداث.
- 758 تم تمكين مشاركة اتصال إنترنت مسبقاً على الاتصال.
- 760 حدث خطأ أثناء تمكين إمكانيات التوجيه.
- 761 حدث خطأ أثناء تمكين مشاركة اتصال إنترنت من أجل الاتصال.
- 763 تعذر تمكين مشاركة اتصال إنترنت. يوجد اتصاليين أو أكثر لشبكة الاتصال المحلية لتتم مشاركتها بالإضافة إلى هذا الاتصال.
- 764 لم يتم تثبيت أي قارئ بطاقة ذكية.
- 765 تعذر تمكين مشاركة اتصال إنترنت. تم تكوين اتصال لشبكة الاتصال المحلية مسبقاً مع عنوان IP المطلوب من أجل عنوان IP التلقائية.
- 766 النظام غير قادر على إيجاد أي شهادة.
- 767 تعذر تمكين مشاركة اتصال إنترنت. يوجد لدى اتصال شبكة الاتصال المحلية المحددة على لشبكة الاتصال الخاصة أكثر من عنوان IP واحد مكون. أعد تكوين اتصال شبكة الاتصال المحلية LAN بواسطة عنوان IP مفرد قبل تمكين مشاركة اتصال إنترنت.
- 768 فشلت محاولة الاتصال بسبب فشل في تشفير البيانات.

- 769 الوجهة المحددة غير قابلة للوصول.
- 770 رفض الكمبيوتر البعيد محاولة الاتصال.
- 771 فشلت محاولة الاتصال لأن الشبكة مشغولة.
- 772 جهاز شبكة الكمبيوتر البعيد غير متوافق مع نوع المكالمة المطلوب.
- 773 فشلت محاولة الاتصال لأنه تم تغيير رقم الوجهة.
- 774 فشلت محاولة الاتصال بسبب فشل مؤقت. حاول الاتصال مرة أخرى.
- 775 تم منع المكالمة من قبل الكمبيوتر البعيد.
- 776 تعذر اتصال المكالمة لأن الوجهة استدعت ميزة "عدم الإزعاج".
- 777 فشلت محاولة الاتصال لأن المودم على الكمبيوتر البعيد معطل.
- 778 لم يكن بالإمكان التحقق من هوية الملقم.
- 779 لإجراء اتصال خارجي باستخدام هذا الاتصال عليك استخدام بطاقة ذكية.
- 780 تمت محاولة القيام بوظيفة غير صالحة لهذا الاتصال.
- 781 فشلت محاولة التشفير لأنه لم يتم العثور على أية شهادة صالحة.
- 782 ترجمة عنوان شبكة الاتصال (NAT) مثبتة حالياً بروتوكول توجيه، ويجب إزالتها قبل تمكين مشاركة اتصال إنترنت.
- 783 تعذر تمكين مشاركة اتصال إنترنت. إما أن يكون اتصال LAN المحدد كشبكة الاتصال الخاصة غير موجود أو أنه مفصول عن الشبكة. يرجى التأكد من وصل محول LAN قبل تمكين مشاركة اتصال إنترنت.
- 784 لا يمكن إجراء الطلب باستخدام هذا الاتصال في وقت تسجيل الدخول، لأنه مكون لاستخدام اسم مستخدم مختلف عن ذلك الذي في البطاقة الذكية. إذا أردت استخدامه في وقت تسجيل الدخول، يجب تكوينه لاستخدام اسم المستخدم الموجود في البطاقة الذكية.
- 785 لا يمكن إجراء الطلب باستخدام هذا الاتصال في وقت تسجيل الدخول، لأنه غير مكون لاستخدام بطاقة ذكية. إذا أردت استخدامه في وقت تسجيل الدخول، يجب تحرير خصائص هذا الاتصال بحيث يستخدم بطاقة ذكية.
- 786 فشلت محاولة اتصال L2TP بسبب عدم وجود أي شهادة جهاز صالحة على الكمبيوتر الخاص بك لمصادقة الأمان.
- 787 فشلت محاولة اتصال L2TP لأنه تعذر على طبقة الأمان مصادقة الكمبيوتر البعيد.

788 فشلت محاولة اتصال L2TP لأنه تعذر على طبقة الأمان التفاوض على معلمات متوافقة مع الكمبيوتر البعيد.

789 فشلت محاولة اتصال L2TP لأن طبقة الأمان قد واجهت خطأ في المعالجة أثناء المفاوضات الأولية مع الكمبيوتر البعيد.

790 فشلت محاولة اتصال L2TP بسبب فشل التحقق من صحة الشهادة على الكمبيوتر البعيد.

791 فشلت محاولة اتصال L2TP لأنه لم يتم العثور على نهج الأمان للاتصال.

792 فشلت محاولة اتصال L2TP بسبب انقضاء مهلة تفاوض الأمان.

793 فشلت محاولة اتصال L2TP بسبب حدوث خطأ أثناء التفاوض على الأمان.

794 سمة Framed Protocol RADIUS لهذا المستخدم ليست PPP.

795 سمة Tunnel Type RADIUS لهذا المستخدم غير صحيحة.

796 سمة Service Type RADIUS لهذا المستخدم ليست Framed ولا Callback Framed.

797 تعذر تأسيس أي اتصال بالكمبيوتر البعيد بسبب تعذر العثور على المودم أو أنه مشغول.

798 تعذر العثور على شهادة يمكن استخدامها مع بروتوكول المصادقة القابل للإلحاق.

799 تعذر تمكين مشاركة اتصال إنترنت (ICS) بسبب تعارض عنوان IP على شبكة الاتصال. يتطلب ICS تكوين المضيف لاستخدام 192.168.0.1. يرجى التأكد من عدم تكوين أي عميل آخر على الشبكة لاستخدام 192.168.0.1.

800 تعذر تأسيس اتصال شبكة الاتصال الظاهرية VPN. قد يكون ملقم VPN غير قابل للوصول، أو ربما لم يتم تكوين معلمات الأمان بشكل صحيح من أجل هذا الاتصال.

السؤال مئة و تسع عشر: كيف أستطيع إيقاف تشغيل جهاز آخر على شبكة الإتصال باستخدام سطر الأوامر و هل أستطيع إنشاء اختصار على سطح المكتب يقوم بهذه المهمة؟

تستطيع باستخدام الأمر shutdown من سطر الأوامر أن تقوم بإيقاف تشغيل أو إعادة تشغيل كمبيوتر محلي أو كمبيوتر بعيد. عند استخدام shutdown بلا معلمات سيؤدي إلى تسجيل الخروج للمستخدم الحالي.

بناء جملة الأمر:

```
ComputerName]] [-t xx] [-c "message\ shutdown [{"-l|-s|-r|-a}]] [-f] [-m"]
```

المعلومات:

-l تسجيل خروج المستخدم الحالي، هذا هو الافتراضي أيضاً.

-s إيقاف تشغيل الكمبيوتر المحلي.

-r إعادة تشغيل الجهاز بعد إيقاف التشغيل.

-f فرض إغلاق التطبيقات قيد التشغيل

[\\ComputerName] -m -t تعيين الكمبيوتر المطلوب إيقاف تشغيله.

xx -t تعيين العداد لإيقاف تشغيل النظام بعد xx ثانية. الافتراضي هو 20 ثانية.

"message" -c تحديد رسالة ليتم عرضها في ناحية الرسالة لإطار إيقاف تشغيل النظام. يمكن استخدام 127 حرفاً كحد أقصى. يجب تضمين الرسالة بين علامتي اقتباس.

-a إحباط عملية إيقاف تشغيل سابقة. يمكن فقط استخدام -a خلال وقت المهلة المحدد ب t.

مثال: لإيقاف تشغيل الجهاز المسمى \\MyServer على شبكة الإتصال في غضون 60 ثانية، وفرض إغلاق التطبيقات قيد التشغيل، وإعادة تشغيل الكمبيوتر بعد إيقاف التشغيل اكتب الأمر كالتالي:

```
shutdown -r -f -m \\MyServer -t 60
```

و لإنشاء اختصار لهذا الأمر على سطح المكتب اضغط بالزر الأيمن للفأرة على أي مكان على سطح المكتب و اختر جديد <اختصار ثم اكتب في مربع الحوار الذي سيظهر الأمر السابق مع ما تحتاجه من معلمات كما تستطيع تغيير رمز هذا الإختصار بالنقر عليه بالزر الأيمن للفأرة ثم خصائص ثم انقر على تغيير الرمز.

السؤال مئة و عشرون: أين أستطيع أن أجد معجم مصطلحات الكمبيوتر و الشبكات العربي في ويندوز XP المعرب؟

تجده على العنوان التالي:

ms-its:C:\WINNT\Help\MUI\0401\glossary.chm::/glossary_pro.htm

أبدل c:\winnt في العنوان السابق بالمسار المناسب لويندوز XP في جهازك.

السؤال مئة و واحد و عشرون: عند محاولة فتح بعض المجلدات في ويندوز Home Edition أحصل على رسالة الخطأ "denied Access" كيف أستطيع حل هذه المشكلة؟

عند بداية إقلاع الويندوز اضغط على F8 و اختر Safe Mode ثم من قائمة المستخدمين أدخل ك Administrator و داخل الويندوز اضغط بالزر الأيمن للفأرة على المجلد الذي لم تستطع فتحه و اختر خصائص ثم اذهب الى تبويب أمان "Security" و هناك تأكد من صحة الإعدادات.

السؤال مئة و اثنان و عشرون: كيف أستطيع تغيير عنوان المستعرض إنترنت إكسبلورر في ويندوز XP؟

اذهب الى ابدأ > تشغيل و اكتب gpedit.msc و هناك اذهب الى تكوين المستخدم > إعدادات Windows > صيانة Internet Explorer > واجهة مستخدم المستعرض ثم انقر نقرا مزدوجا على عنوان المستعرض و هناك ضع إشارة أمام تخصيص أشرطة العناوين و اكتب الجملة التي تريد ظهورها في نص شريط العناوين ثم اضغط على موافق.

السؤال مئة و ثلاث و عشرون: كيف أستطيع تغيير شعار المستعرض إنترنت إكسبلورر في ويندوز XP؟

اذهب الى ابدأ > تشغيل و اكتب gpedit.msc و هناك اذهب الى تكوين المستخدم > إعدادات Windows > صيانة Internet Explorer > واجهة مستخدم المستعرض ثم انقر نقرا مزدوجا على شعار مخصص و هناك ضع إشارة على تخصيص الصور النقطية للشعار الثابت و تستطيع اختيار الصور التي أعدتها مسبقا و يجب أن تكون بحجم 22×22 أو 38×38 كما تستطيع استبدال شعار إنترنت إكسبلورر المتحرك و ذلك بأن تضع إشارة على تخصيص الصور النقطية المتحركة ثم اختيار الصور التي أعدتها و التي يجب أن تكون أيضا بحجم 22×22 أو 38×38 ثم اضغط على موافق.

السؤال مئة و أربع و عشرون: كيف أستطيع وضع صورة كخلفية لأشرطة أدوات المستعرض إنترنت إكسبلورر في ويندوز XP؟

اذهب الى ابدأ > تشغيل و اكتب gpedit.msc و هناك اذهب الى تكوين المستخدم > إعدادات Windows > صيانة Internet Explorer > واجهة مستخدم المستعرض ثم انقر نقرا مزدوجا على تخصيصات شريط أدوات المستعرض و هناك اختر تخصيص الصور النقطية لخلفية شريط الأدوات ثم انقر على استعراض و اختر الصورة المطلوبة ثم انقر على موافق.

السؤال مئة و خمس و عشرون: كيف أستطيع إضافة أزرار إضافية لأشرطة أدوات المستعرض إنترنت إكسبلورر في ويندوز XP؟

اذهب الى ابدأ > تشغيل و اكتب gpedit.msc و هناك اذهب الى تكوين المستخدم > إعدادات Windows > صيانة Internet Explorer > واجهة مستخدم المستعرض ثم انقر نقرا مزدوجا على تخصيصات شريط أدوات المستعرض ثم انقر على إضافة تحت قسم الأزرار و هناك تستطيع تحديد اسم الزر و الأيقونة المناسبة له.

السؤال مئة و ست و عشرون: أيقونة محرك CDRom اختفت من جهاز الكمبيوتر ، ما الحل؟

اذهب الى ابدأ > تشغيل و اكتب regedit و هناك اذهب الى:

HKEY_LOCAL_MACHINE\System\CurrentControlSet\Control\Class\{4D36E965-E325-11CE-BFC1-08002BE10318}

ثم اذهب الى مفتاح cdrom و احذف القيم UpperFilters و/أو LowerFilters ثم اضغط على Winkey+Break ثم اذهب الى تبويب الجهاز ثم إدارة الأجهزة ثم احذف إدخالات CD Device ثم أعد التشغيل.

السؤال مئة و سبع و عشرون: في كل مرة أشغل ويندوز XP يتم فحص الأقراص ، كيف أستطيع منع هذه العملية؟

اذهب الى ابدأ > تشغيل و اكتب regedit و اذهب الى:
HKEY_LOCAL_MACHINE\SYSTEM\CurrentControlSet\Control\Session Manager

ثم انقر نقرا مزدوجا على المفتاح BootExecute: و قم بحذف أي إدخلات ل
.autocheck

السؤال مئة و ثمان و عشرون: عند تنصيب ويندوز XP و بعد انتهاء المرحلة النصية من التنصيب و إعادة التشغيل تظهر لي شاشة زرقاء و مكتوب فيها STOP error و لا أستطيع إكمال التنصيب ، ما المشكلة؟

المسبب الأكثر شيوعا لشاشة الموت الزرقاء Blue Screen of Death أو BSOD هو عدم توفر مشغل (Driver) مناسب لنظام الأقراص في الجهاز ، لهذا إن كان جهازك يحتوي على متحكم IDE متقدم مثل ATA-66 أو ATA-100 أو متحكم SCSI فإنه يجب عليك تحميل مشغل مناسب لهذه الأجهزة من مواقع الشركات المنتجة على أن يكون متوافقا مع ويندوز XP أو ويندوز 2000 ، ثم انسخ هذه المشغلات الى قرص مرن و أعد تشغيل الجهاز الذي واجه المشكلة و خلال عملية التنصيب ترقب ظهور رسالة في أسفل الشاشة تعرض عليك استخدام مشغلات خاصة بأجهزة التخزين و عندها اضغط على F6 و بعد فترة من الزمن سيطلب منك وضع القرص المرن الذي يحتوي على المشغلات في محرك الأقراص و بعدها سيكمل التنصيب دون مشاكل إن شاء الله.

السؤال مئة و تسع و عشرون: كيف أستطيع معرفة مواضع الأحرف العربية (أو لأي لغة أخرى) على لوحة المفاتيح، حيث لوحة مفاتيحي تظهر عليها الحروف الإنجليزية فقط؟

اذهب الى ابدأ > كافة البرامج > البرامج الملحقة > الوصول > لوحة المفاتيح على الشاشة و ستظهر لوحة المفاتيح على الشاشة و عند تغيير اللغة ستظهر مواضع الأحرف على اللوحة و عند النقر على الأحرف ستظهر الكتابة في البرنامج النشط.

السؤال مئة و ثلاثون: كيف أستطيع أن أسمح لجهاز يشغل يونكس أن يستخدم الطابعة المرتبطة بجهازي الذي يشغل ويندوز XP؟

اذهب الى لوحة التحكم ثم إضافة أو إزالة البرامج ثم انقر على إضافة/إزالة مكونات Windows ثم ضع إشارة أمام Other Network File and Print Services ثم التالي.

السؤال مئة و واحد و ثلاثون: عند إجراء استعادة للنظام (System Restore) فإني ألاحظ إختفاء بعض الملفات التي حملتها من الإنترنت ، هل هناك طريقة لمنع استعادة النظام من التعرض الى مجلدات معينة؟

بشكل افتراضي لا تتعرض استعادة النظام الى مجلد المستندات و لإضافة مجلدات أخرى اذهب الى ابدأ > تشغيل ثم اكتب regedit و هناك اذهب الى :

HKLM\System\CurrentControlSet\Control\BackupRestore\FilesNotToBackup

ثم من القائمة اذهب الى تحرير > جديد > قيمة السلاسل المتعددة ثم اختر اسما مناسبيا لهذا المفتاح الجديد ثم انقر عليه نقرا مزدوجا و من ثم اكتب المسار الكامل للمجلد الذي تود حفظه عن أعين استعادة النظام ثم انقر على موافق.

السؤال مئة و اثنان و ثلاثون: ما هو عمل الملف boot.ini و كيف يمكن الإستفادة منه؟

هو الملف المسئول عن إظهار قائمة أنظمة التشغيل عند بدء التشغيل ، هذا الملف يوجد في المجلد الرئيسي للنظام مثلا: c:\boot.ini و يمكن تحريره بأي محرر نصوص مثل المفكرة و ذلك بالذهاب الى ابدأ < تشغيل و كتابة c:\boot.ini ثم موافق، كما يمكن الوصول اليه بالذهاب الى لوحة التحكم < النظام ثم تبويب خيارات متقدمة ثم انقر على الإعدادات في قسم بدء التشغيل و الاسترداد و من ثم انقر على زر : تحرير.

عندما تفتح هذا الملف تجد أنه ينقسم الى قسمين :

الأول : [boot loader] وفي هذا القسم بارامترين :

Timeout و هو المسئول عن تحديد الزمن بالثواني اللازم لتشغيل النظام الافتراضي.
Default و هو يحدد النظام الافتراضي الذي يتم تشغيله تلقائيا في حالة عدم اختيار أي نظام من القائمة

الثاني : [system operating] وهو يحتوي على قائمة أنظمة التشغيل و أسمائها التي تريد أن تظهر في القائمة ، و موقع ملفات النظام على القرص الصلب، و مع خيار نظام التشغيل ويندوز XP تستطيع استخدام مجموعة من المفاتيح أهمها:

/basevideo لتشغيل الويندوز XP باستخدام مشغلات VGA القياسية و هذا مفيد في حالة أن أردت لفترة مؤقتة تغيير بطاقة العرض و لم تشأ إتعب نفسك بتغيير الإعدادات كل مرة.

/fastdetect هذا المفتاح يضعه برنامج التنصيب تلقائيا لكي لا يقوم الويندوز بالتعرف على كل أجهزة Plug and Play لتسريع تشغيل الويندوز XP.

/noguiboot يمنع ظهور لوحة بدء التشغيل لويندوز XP.

/bootlog يسجل كل خطوات بدء التشغيل في الملف Windows\Nbtlog.txt.

/safeboot يشغل الويندوز XP في نمط الأمان.

/sos يظهر على الشاشة جميع أسماء المشغلات التي يشغلها ويندوز XP عند الإقلاع و هذا مفيد عند الرغبة في استكشاف المشاكل و معرفة الملفات المسئولة عنها.

كما يمكن التحكم بخيارات هذا الملف بالذهاب الى ابدأ < تشغيل و كتابة msconfig ثم تبويب boot.ini.

السؤال مئة و ثلاث و ثلاثون: كيف أستطيع أن أجعل قائمة أنظمة التشغيل التي تظهر عند بدء تشغيل ويندوز XP أن تظهر بدون عداد زمني أي أن تبقى ظاهرة إلى أن يقوم المستخدم باختيار نظام التشغيل المطلوب؟

اذهب ابدأ < تشغيل و اكتب c:\boot.ini ثم انقر على موافق. و عندها سيفتح الملف المذكور في المفكرة.

قم بتغيير الفترة الزمنية في السطر التالي من 30 الى 1- :
timeout=30 ثم احفظ الملف.

السؤال مئة و أربع و ثلاثون: كيف أتمكن باستخدام ويندوز XP أن أنشئ حساباً خاصاً لمستخدم ما بحيث أمنعه من الوصول الى ملفات و مجلدات و أقراص معينة و أمنعه كذلك من تشغيل برامج معينة أو الدخول الى الإنترنت ، أي أنني أريد أن أتحكم بشكل كامل بكل ما يستطيع فعله و ما لا يستطيع فعله بصفتي Administrator للجهاز؟

أولاً: بشكل عام فإن أكثر عضو من عائلة أنظمة XP قادر على تحقيق طلبك بمنتهى السهولة و يقدم خصائص عديدة للتحكم بشكل كامل بالمزايا و القدرات المتاحة كل مستخدم هو ويندوز NET Server. وقد نفرد له سلسلة خاصة إن شاء الله عند توفر الإصدار النهائي.

ثانياً: من الممكن تحقيق ما طلبته باستخدام XP PRO و لكن مع شئ من المحدودية و هذا ما سنحاول شرحه فيما يلي:

1- يجب أن يكون نظام الملفات لديك هو NTFS لما فيه من مزايا عديدة (ذكرتها في السلسلة) و ما يهمنا منها هو :

أ- إمكانية تخصيص سعة معينة من القرص لكل مستخدم (و يمكن تحقيق ذلك من خصائص القرص).

ب- إمكانية إصدار أذونات بالوصول الى المجلدات و الملفات و الأقراص و تحديد المستخدم المؤهل للوصول إليها و تحديد المستخدم الممنوع عليه الوصول إليها.

2- سنفترض أنك قمت بتحويل نظام الملفات لديك الى NTFS (طريقة التحويل سبق ذكرها في السلسلة) ، يتبقى علينا الآن إنشاء حساب خاص لصديقك و سيكون هذا الحساب غير اعتيادي (أي أنه يختلف عن حسابات GUEST و Administrator) و لإنشاء هذا الحساب اذهب الى ابدأ > تشغيل و اكتب lusrmgr.msc ثم انقر على موافق.

في النافذة الجديدة انقر على مجلد المستخدمين وفي الطرف الآخر من النافذة ستري قائمة بأنواع المستخدمين ، اضغط هناك بالزر الأيمن للفأرة على أي مكان فارغ من النافذة و اختر مستخدم جديد ، و في مربع الحوار الجديد اكتب اسم المستخدم و أي وصف له كما اختر له كلمة سر ، كما تستطيع أن تمنح المستخدم إمكانية تغيير هذه الكلمة بوضع إشارة أمام " يجب على المستخدم تغيير كلمة المرور عند تسجيل الدخول في المرة القادمة" ثم انقر على إنشاء بعدها و إذا أردت منع هذا المستخدم من إمكانية تغيير كلمة مروره فتستطيع الضغط بالزر الأيمن للفأرة على اسمه الذي سيظهر في قائمة المستخدمين و اختيار خصائص و هناك ضع إشارة أمام " لا يمكن للمستخدم تغيير كلمة المرور" ثم انقر على موافق.

بهذا أصبح حساب صديقك جاهزاً و هو حساب ذو صلاحيات محدودة و يبقى علينا الآن منعه من الوصول الى المجلدات أو الملفات أو الأقراص و لعمل ذلك افتح جهاز الكمبيوتر و اضغط بالزر الأيمن للفأرة على أي مجلد أو ملف أو قرص تريد منع المستخدم من الوصول اليه و اختر خصائص ثم اذهب الى تبويب أمان و هناك أضف المستخدم الذي أنشأته الى قائمة المستخدمين و أنشأ له أذونات خاصة لمنعه من الوصول الى هذا المجلد و ذلك بأن تضع في قسم الأذونات أمام جميع البنود إشارة على الخيار الرفض و بذلك لن يتمكن هذا المستخدم من رؤية المجلد المحدد بناتاً. (ملاحظة لا تنس قبل القيام بهذه الخطوة أن تذهب الى خيارات المجلد في لوحة التحكم ثم الى تبويب عرض و هناك تزل الإشارة عن "استخدام مشاركة ملفات بسيطة").

3- حسنا بهذا نكون قد منعنا صديقك من الوصول الى المجلدات و الأقراص و بقي لدينا منعه من استخدام بعض البرامج و كذلك منعه من الوصول الى الإنترنت، لعمل ذلك علينا التوجه الى ابدأ <تشغيل و كتابة gpedit.msc ثم انقر على موافق و هناك ستجد في تكوين الكمبيوتر و تكوين المستخدم الكثير من الأمور التي تستطيع منعها و ما عليك سوى تصفحها و اختيار ما يناسبك ، و لكن هنا تبرز لنا مشكلة ما تتمثل بأن هذه الإعدادات التي يتم منعها سوف تطبق على جميع المستخدمين بما فيهم أنت و لكن هناك طريقة ذكية للإلتفاف على هذا الأمر و هي كما يلي:

بعد اختيار ما يناسبك من إجراءات منع في هذه الصفحة اذهب الى جهاز الكمبيوتر ثم ادخل الى مجلد الويندوز ثم الى مجلد system32 ثم انقر بالزر الأيمن للفأرة على المجلد GroupPolicy (هذا المجلد مخفي و يجب إظهاره من خيارات المجلد) و اختر خصائص ثم أمان و هناك اعمل أذنين واحد لك و الآخر لصديقك أما الأذن الخاص بك فضع إشارة أمام البند قراءة و ذلك على الخيار الرفض أما لصديقك فضع إشارة أمام البند قراءة و لكن على الخيار السماح، و بذلك ستطبق هذه الإجراءات عليه فقط أما أنت فلن تتأثر بها، مع التنويه الى أنك في هذه الحالة لن تتمكن من استخدام gpedit.msc أثناء ولوجك ما لم ترجع الى المجلد و تعطي نفسك إذن بالسماح بالقراءة.

السؤال مئة و خمس و ثلاثون: لدي ويندوز XP النسخة الإنجليزية و قد قمت بتعريبه (أو إضافة الدعم للغة العربية) و لكن عند تشغيل بعض البرامج العربية تظهر بأحرف غير مقروءة ، ما الحل؟

اذهب الى لوحة التحكم Control Panel ثم الخيارات الإقليمية و خيارات اللغة Regional Language settings and و من تبويب الخيارات الإقليمية Regional Settings و تحت قسم مقاييس و تنسيقات قم باختيار العربية Arabic ثم تحت قسم الموقع Location اختر أي دولة عربية، ثم توجه الى تبويب لغات Languages و تحت قسم دعم لغة إضافي Support Additional Languages تأكد من وجود إشارة أمام تثبيت ملفات اللغات ذات النصوص المعقدة و التي تكتب من اليمين الى اليسار ثم توجه الى تبويب خيارات متقدمة Advanced و تحت قسم لغة البرامج بدون Unicode اختر العربية Arabic، اما تحت قسم إعدادات حساب المستخدم الافتراضية فضع إشارة أمام تطبيق كافة الإعدادات على حساب المستخدم الحالي و التشكيل الافتراضي للمستخدم ثم انقر على موافق.

السؤال مئة و ست و ثلاثون: كيف أستطيع طباعة مجموعة من الصور على ورقة واحدة في ويندوز XP؟

افتح مجلد الصور التي تود طباعتها ، ثم انقر على طباعة الصور في ناحية مهام الصور ثم انقر على التالي في مربع الحوار "معالج طباعة الصور" ثم قم بتحديد الصور التي تود طباعتها ثم انقر على التالي ثم حدد الطباعة و انقر على تفضيلات الطباعة لاختيار نوع الورق المناسب ثم انقر على التالي ، و من ثم قم بتحديد الشكل الذي تود أن تظهر فيه الصور على الورقة ثم انقر على التالي.(أنظر الصورة).



السؤال مئة و سبع و ثلاثون: كيف أستطيع تغيير رمز أحد محركات الأقراص الى رمز آخر؟

هناك طريقتان لفعل ذلك:

الطريقة الأولى:

اذهب الى ابدأ > تشغيل و اكتب regedit ثم انقر على موافق.

و هناك اذهب الى HKLM\SYSTEM\MountedDevices

و هناك ابحث عن رمز المحرك الذي تود إعطائه رمزا آخر مثلا:

"\DosDevices\D:" الى :

"\DosDevices\Z:"

الطريقة الثانية:

اذهب الى أدوات إدارية > إدارة الكمبيوتر و هناك اذهب الى التخزين > إدارة الأقراص و هناك اضغط بالزر الأيمن للفأرة على رمز القرص الذي تود تغييره و اختر تغيير حرف محرك الأقراص و هناك انقر على زر تغيير و هناك اختر الحرف المناسب ثم انقر موافق.

السؤال مئة وثمان و ثلاثون: سمعت أنه إذا قمت بتغيير اللوحة الأم في جهازي فإن ويندوز XP لن يعمل، هل هناك حل لهذه المشكلة؟

نعم اذهب الى لوحة التحكم>النظام ثم اذهب الى تبويب الجهاز ثم انقر على إدارة الأجهزة و هناك اذهب الى قسم IDE ATA/ATAPI Controllers ثم اضغط بالزر الأيمن للفأرة على اسم المتحكم الذي يظهر هناك و اختر تحديث برنامج التشغيل ثم اختر التثبيت من قائمة ثم انقر على التالي ثم اختر عدم البحث ثم انقر على التالي و هناك اختر Standart Dual Channel PCI IDE Controller ثم التالي. بعد الإنتهاء من هذه العملية تستطيع تغيير اللوحة الأم بأمان.

السؤال مئة و تسع و ثلاثون: هل هناك طريقة في ويندوز XP تسمح بالدخول الى الإنترنت باستخدام حساب واحد و لكن باستعمال مودمين و خطي هاتف مما يضعف سرعة البث؟

نعم اذهب الى لوحة التحكم>خيارات انترنت ثم تبويب الاتصالات ثم اختر من قائمة "إعدادات شبكة الطلب الهاتفي و شبكة الاتصال الخاصة الظاهرية" الاتصال الذي تستخدمه في الدخول الى الإنترنت ثم انقر على اعدادات ثم انقر على خصائص في مربع الحوار الذي يظهر لك و هناك قم بتحديد المودم التي ستستخدمها في الإتصال، ثم توجه الى تبويب شبكة الاتصال و انقر على إعدادات و هناك ضع إشارة أمام مفاوضة الاتصالات متعددة الارتباط لأجل الاتصالات أحادية الارتباط ثم انقر على موافق.

السؤال مئة و أربعون: أحيانا عند تشغيل ويندوز XP أجد أن المودم الخارجي قد اختفى من الويندوز، ماذا أفعل لأعيده؟

إذا لم تقم بتشغيل المودم الخارجي قبل تشغيل الويندوز XP فستجد أن المودم قد اختفى من النظام ، كل ما عليك فعله في هذه الحالة هو تشغيل المودم ثم الذهاب الى لوحة التحكم>النظام ثم تبويب الجهاز ثم إدارة الأجهزة وهناك من القائمة اذهب الى إجراء>تفحص تغييرات الأجهزة و حينها سيقوم الويندوز بإيجاد المودم و تشغيله دون الحاجة لتعريفه أو إعداده من جديد، إما إذا أردت التخلص من هذه المشكلة نهائيا فعليك تغيير مشغل (Driver) المودم بإصدار لا يكون من النوع PnP و غالبا ما يكون متوفرا مع مشغلات المودم.

السؤال مئة و واحد و أربعون: قمت بتنصيب ويندوز XP و أثناء الإعداد اخترت تحويل نظام الملفات الى NTFS ، الآن أريد التخلص من ويندوز XP و حذفه من الجهاز و تنصيب ويندوز آخر ، ماذا أفعل؟

أولا عليك تحويل نظام الملفات الى FAT32 باستخدام برنامج Partition Magic 7.

أقلع الجهاز باستخدام قرص بدء تشغيل للويندوز الذي تود تنصيبه و يجب أن يحتوي على الملف sys.com و الملف fdisk.com ، بعد الإقلاع نفذ الأمرين التاليين:

fdisk /mbr ثم sys a: c

بعد ذلك تستطيع حذف مجلد الويندوز من القرص الصلب و من ثم تستطيع تنصيب الويندوز الآخر.

السؤال مئة و اثنان و أربعون: كيف أستطيع منع ظهور الرسالة التي تظهر في ويندوز XP و تفيد أن المساحة المتبقية على القرص الصلب غير كافية؟

اذهب الى ابدأ>تشغيل و اكتب regedit ثم انقر موافق ، و هناك اذهب الى :

HKEY_CURRENT_USER\Software\Microsoft\Windows\CurrentVersion\Policies\
Explorer

و هناك أنشئ مفتاحا جديدا (من القائمة تحرير<جديد>قيمة DWORD) و قم بتسميته NoLowDiskSpaceChecks و أعطه القيمة 1.

السؤال مئة و ثلاث و أربعون: كيف أستطيع إيقاف التشغيل التلقائي للأقراص المضغوطة؟

اذهب الى ابدأ>تشغيل و اكتب regedit ثم انقر موافق ، و هناك اذهب الى :

HKEY_LOCAL_MACHINE \ SYSTEM \ CurrentControlSet \ Services \ CDRom

و هناك غير قيمة المفتاح Autorun من 1 الى 0.

اتمني اني وفتت في الشرح
وسامحونا اذا غلطنا في شئ فالإنسان يخطئ

{ مع تحيات بازرعة البرامج الكاملة }

محمد سعيد بازراعة



* من مواليد ١٩٩٠م بمدينة بورتسودان

* خريج جامعة كمبيوتر مان كلية الهندسة

* تخصص تجاري

E-mail : bazaraa10@yahoo.com

mobil : +249918252204

تتم و بجمدة

تتم و بجمدة