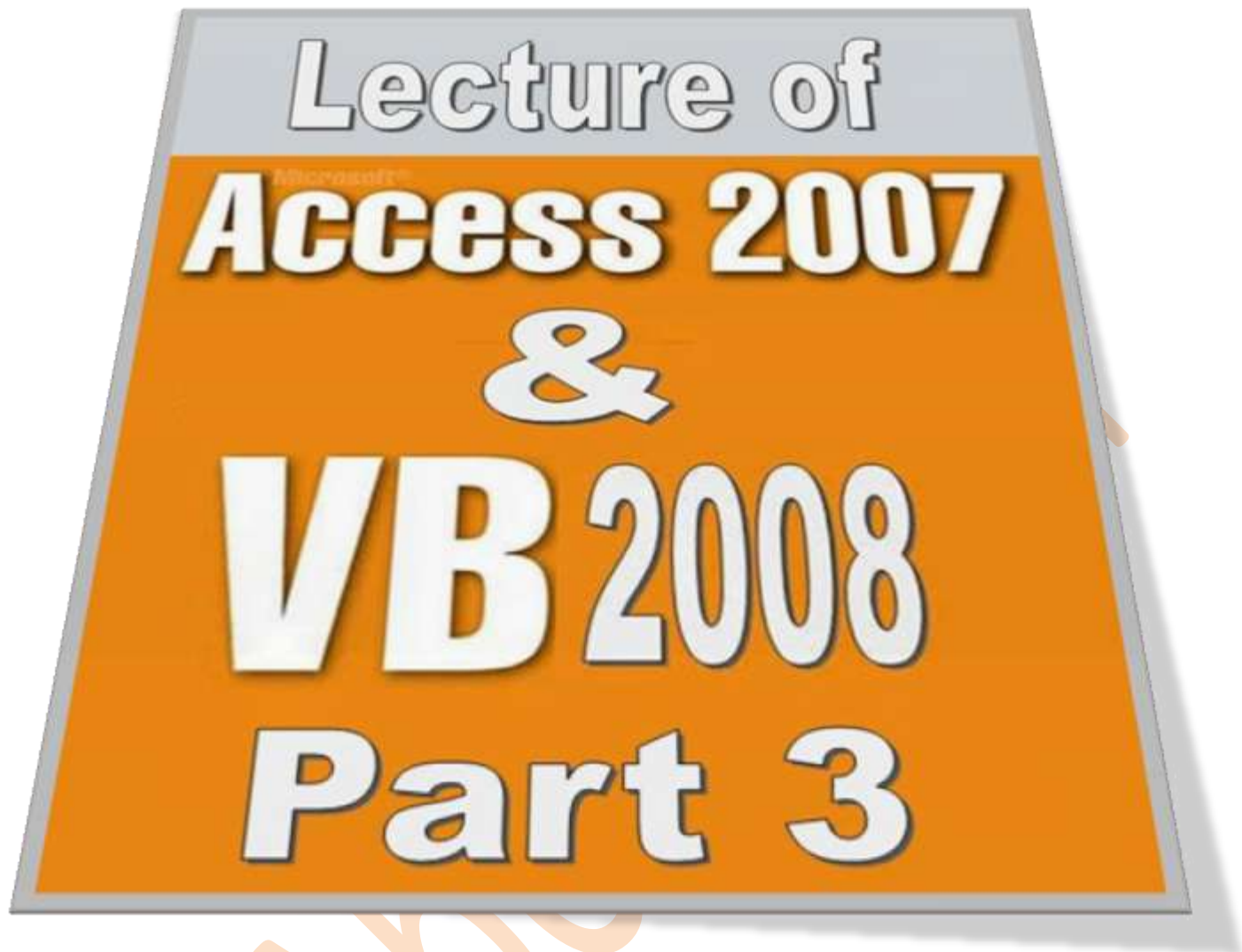


بِسْمِ اللَّهِ الرَّحْمَنِ الرَّحِيمِ



Prepared By
Eng.M.Abou Elela
2010 - 2011

بسم الله الرحمن الرحيم

أقدم لكم بإذن الله تعالى الجزء الثالث والأخير من سلسلة تعلم برنامج مايكروسوفت أكسس 2007 والخاصة بتعاملاته مع برنامج الفيجوال بيسك وقد اخترت في شرحي هنا برنامج فيجوال بيسك 2008 وذلك لحدثته في الإصدار وكما تعلمنا من خلال الأجزاء السابقة لكتاباتي كيفية عمل قاعدة بيانات باستخدام برنامج الأكسس 2007 والتعامل معها وإنشاء جداول ونماذج واستعلامات وتقارير ووحدات ماكرو والوصول بها إلى مرحلة التنفيذ النهائية وقد نفذنا معا تمارين عملية على ذلك واعتقد إننا قد وصلنا إلى مستوى جيد في برمجة قواعد البيانات باستخدام برنامج مايكروسوفت أكسس 2007 وإنشاء مشاريع كاملة بة راجع الأجزاء السابقة من الكتاب

Microsoft Access 2007 Part 1
Download

AND

Microsoft Access 2007 Part 2
Download

وكما تعلمنا أيضا من خلال كتابي السابق لبرنامج الفيجوال بيسك 2008 التعرف على النماذج و كيفية استخدام الاكواد في المعادلات والدول الرياضية وإضافة المكونات للنموذج والتعامل معها والتحكم في خصائصها وربطها بقواعد البيانات وقد تم التعامل مع 45 مشروع عملي بكل تفصيل فقمنا بهم معا وتعرفنا على طريقة إنشاء ملف تنصيب **SETUP** للمشاريع كل ذلك من خلال كتاب الفيجوال بيسك 2008 وتمارينه العملية

Visual Basic 2008
Download

OR

Visual Basic 2008
Download

تنبيه هام

أقول إلى كل من يحصل على ه ذا الكتاب فقط انك لن تستفيد شيئا إلا إذا قمت بتحميل الكتب السابقة التي تم التنويه عنها ودراستها لأنها سوف تعتبر مرجع لنا في هذه المرحلة من البرمجة إلا في حالة إمامك الشامل بقواعد البيانات وأيضا معرفتك بطريقة التعامل مع الفيجوال بيسك 2008

وهذه نسخة من قاعدة بيانات التي تم التطبيق عليها في الجزء الثاني من كتاب أكسس 2007 والتي سوف نقوم بالتعامل معها أيضا خلال تعلمنا العلاقة بين قواعد البيانات والفيجوال بيسك 2008 بإذن الله

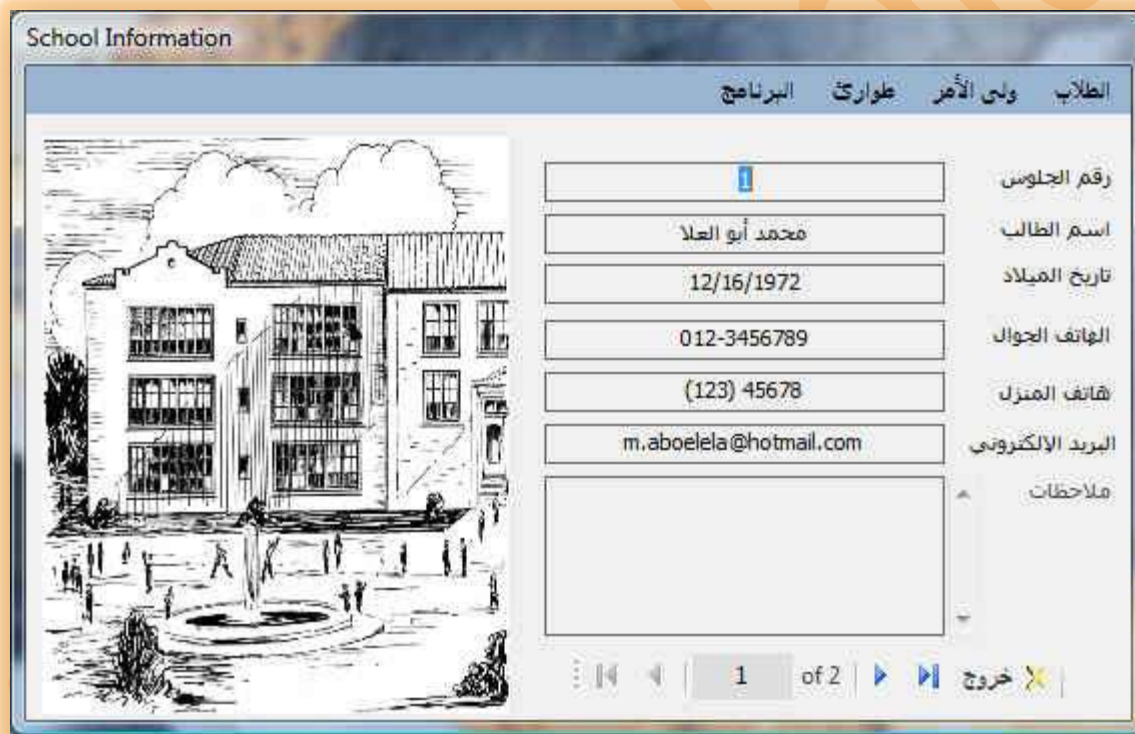
Ready Database File Download

التعامل مع قواعد البيانات باستخدام فيجوال بيسك

سنقوم في هذا الجزء التعلم كيفية ربط جداول قواعد البيانات و ذلك من خلال استخدامنا قاعدة البيانات المرفقة **Student.accdb** وربطها ببرنامج الفيجوال بيسك 2008 والتعامل معها من خلاله

الهدف

تعلمنا من خلال دروسنا السابقة أن نقوم دائما بجانب الشرح النظري بالتطبيق العملي اقتناعا منى بان السبيل إلى فهم الجزء النظري هو التطبيق العملي عالية ولذلك نستطيع أن احدد لكم الهدف المرجو تحقيقه في هذا الجزء وهو عمل برنامج كامل مثل البرامج النموذجية التي نتعامل معها في تطبيقاتنا اليومية وهو برنامج ممكن القول عالية أنه برنامج معلوماتي عن بيانات الطلاب وأولياء أمورهم ومعلومات خاصة لهم وذلك ليكون قاعدة بيانات لجميع الطلبة بة جميع البيانات الخاصة بهم في المدرسة مثلا وسوف أحاول جاهدا بإذن الله تعالى أن أقوم بالتعامل مع معظم الدوال التي تم دراستها سابقا من خلال كتابي السابق **فيجوال بيسك 2008** ليكون الشكل النهائي للبرنامج كالتالي

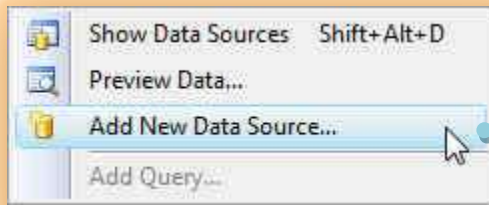


التمرين

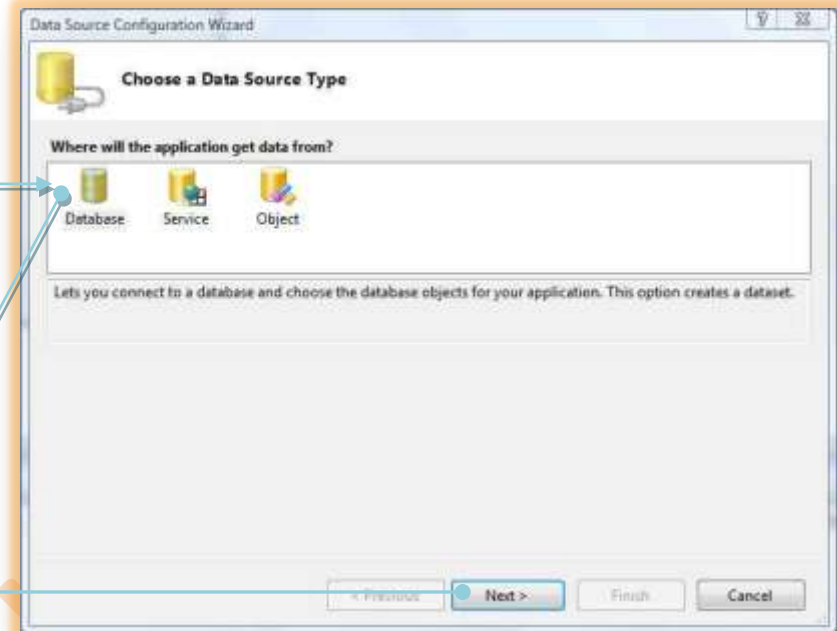
والآن سوف نقوم بفتح برنامج **فيجوال بيسك 2008** وعمل مشروع جديدة بة نموذج واحد فقط **Form1** ثم حفظة باسم **SCHOOL** وإغلاقه ثم نقوم بوضع قاعدة البيانات السابقة **Student.accdb** في مجلد المشروع ونقوم بفتحة مرة أخرى وإتباع خطوات ربط قواعد البيانات بالفيجوال بيسك كما سبق وذكرنا في كتاب الفيجوال بيسك من الصفحات **102 إلى 106** وسوف أقوم بنسخها هنا للتسهيل عليكم

ملاحظة هامة قد تم التعديل على قاعدة البيانات أكسس 2007 المستخدمة في التمرين التالي عنها في مذكرة أكسس 2007 الجزء الثاني وذلك بتغيير اسمها إلى **Student** وتغيير اسم الجدول المدرج بها من جدول 1 إلى **All data** (لتجنب اللغة العربية عند كتابة الاكواد في الفيجوال بيسك) ولكنهما بنفس الحقول وهي الموجودة بالرابط السابق ذكره

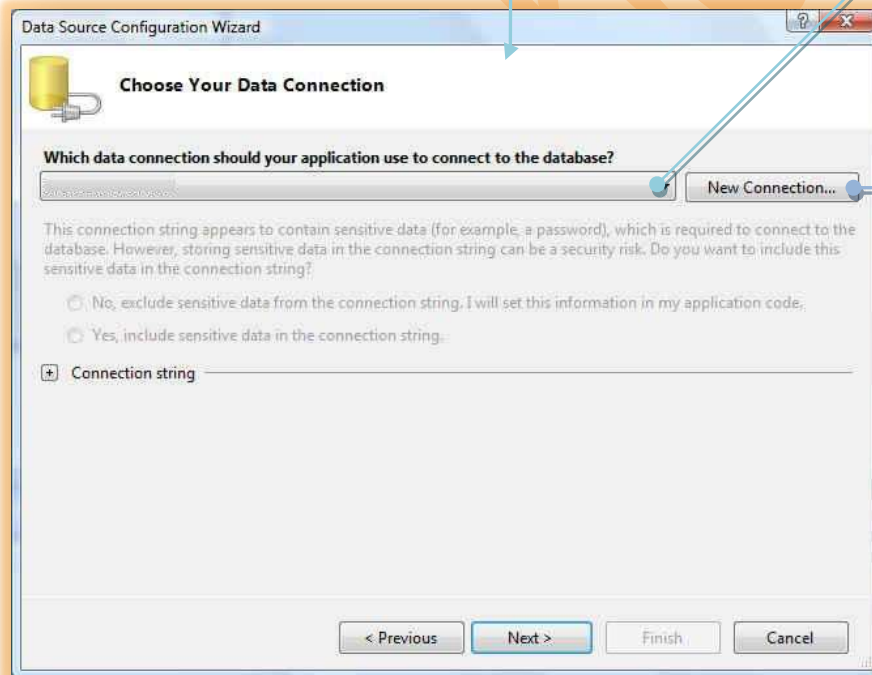
ربط قاعدة البيانات بالفيجوال بيسك



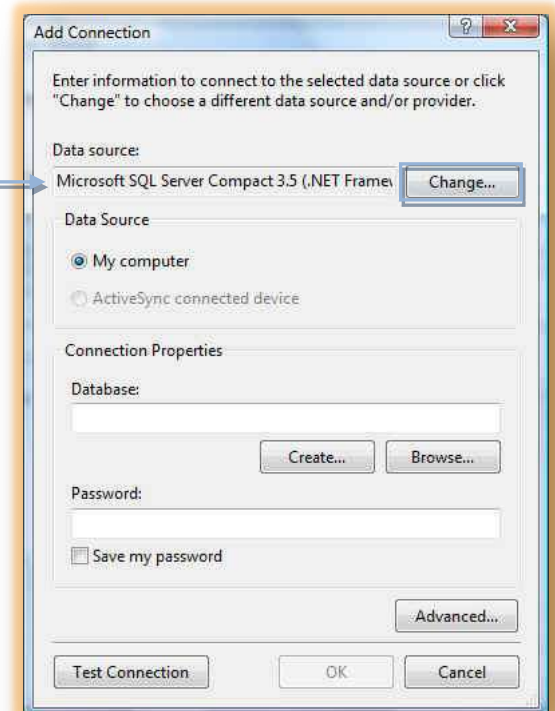
من خلال القائمة **Data** في شريط القوائم
للبرنامج نختار **add new data source**
لتظهر لنا النافذة التالية

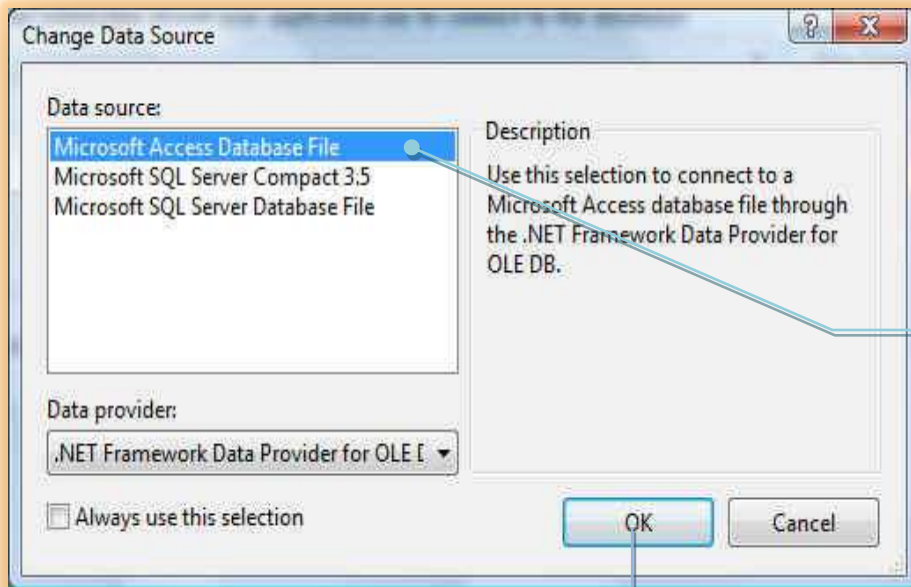


نقوم من خلالها باختيار **Database** ثم النقر
على موافق لتظهر لنا الشاشة التالية

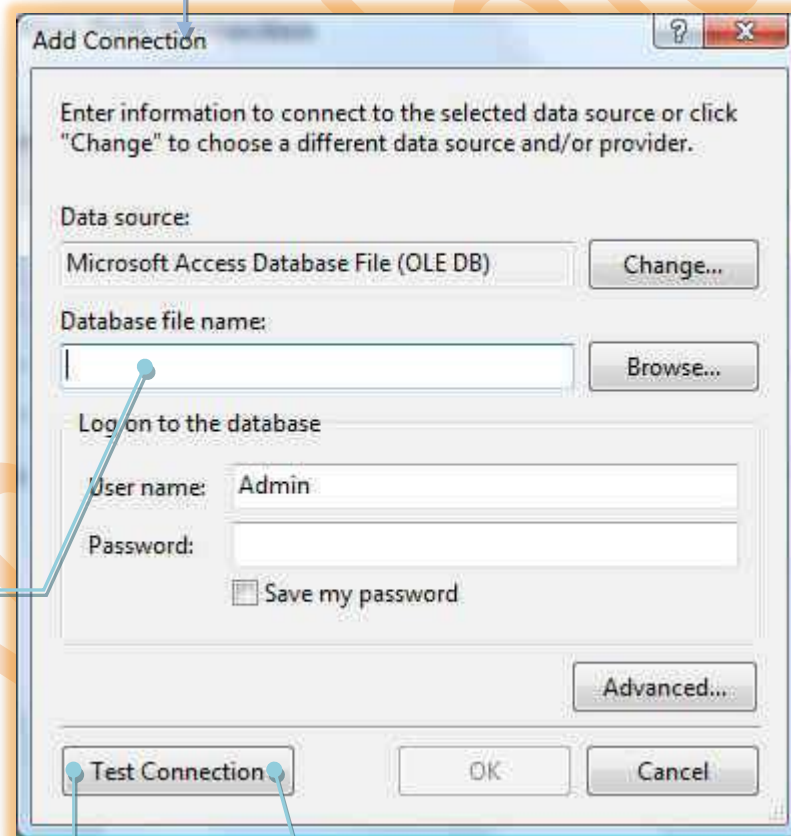


هنا تكون لنا النافذة معلومات عن الاتصال مع قاعدة
البيانات وذلك بأخذ كل المعلومات عن قاعدة البيانات
وطريقة الربط ومسار قاعدة البيانات وكذلك اسم
المستخدم وكلمة المرور لقاعدة البيانات ويتم النقر
على **Change** لتحديد نوع قاعدة البيانات



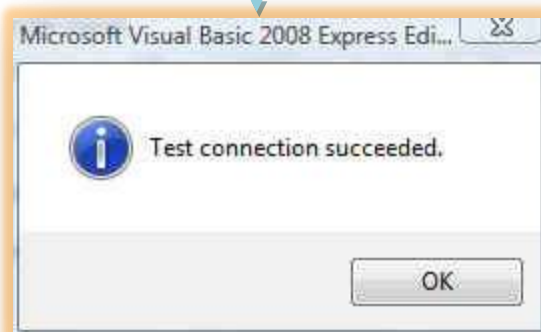


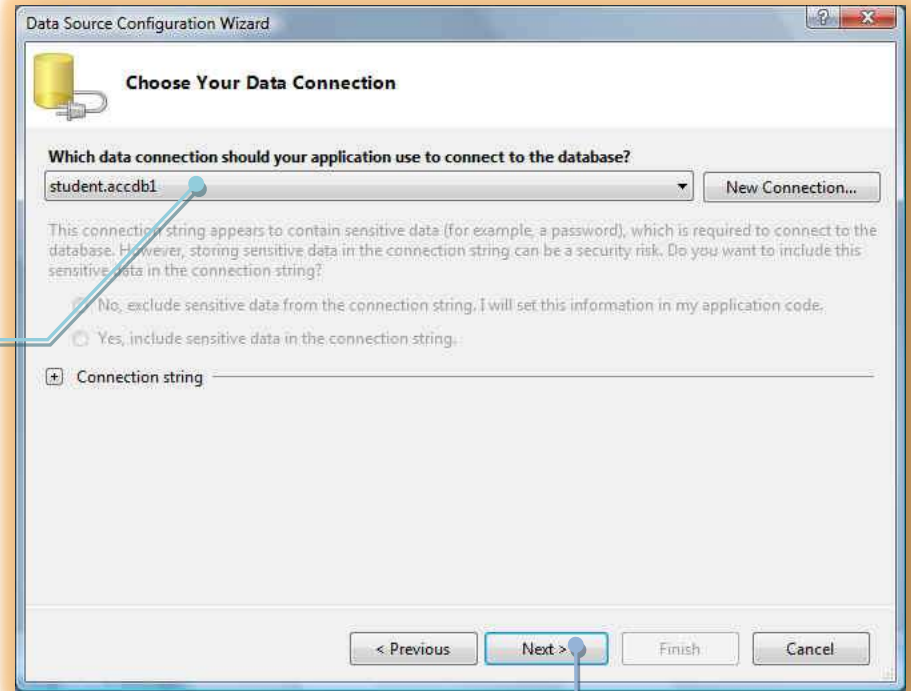
نختار منها نوع قاعدة البيانات التي تم التعامل معها نختار منها
Microsoft Access Database File



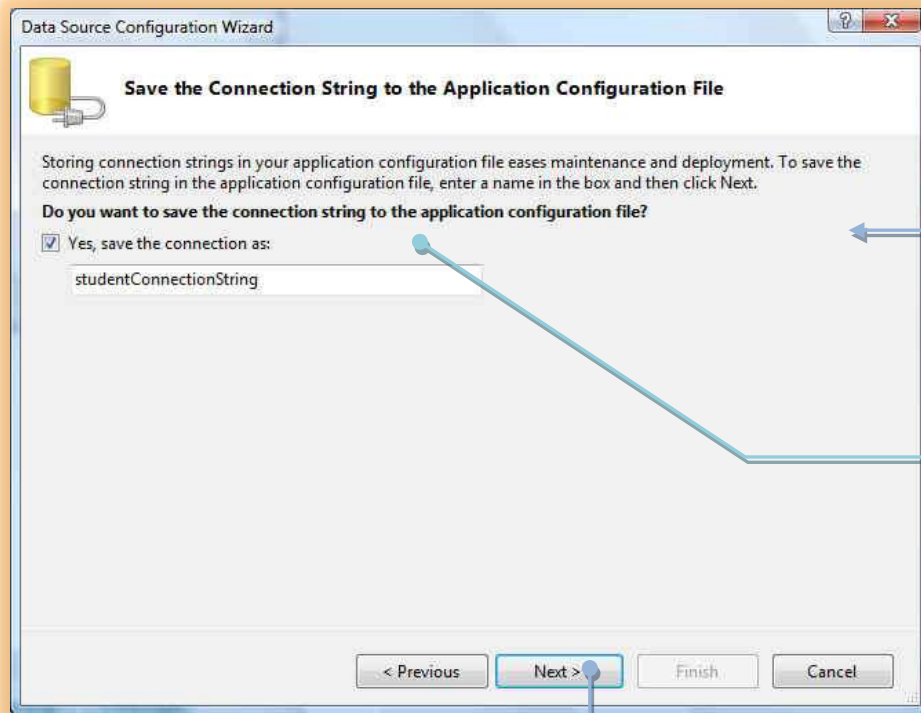
هنا يتم اختيار ملف الأكسس
Student الموجود بالمرفقات

هنا يتم اختبار مسار الملف المختار
من قبل وصحته

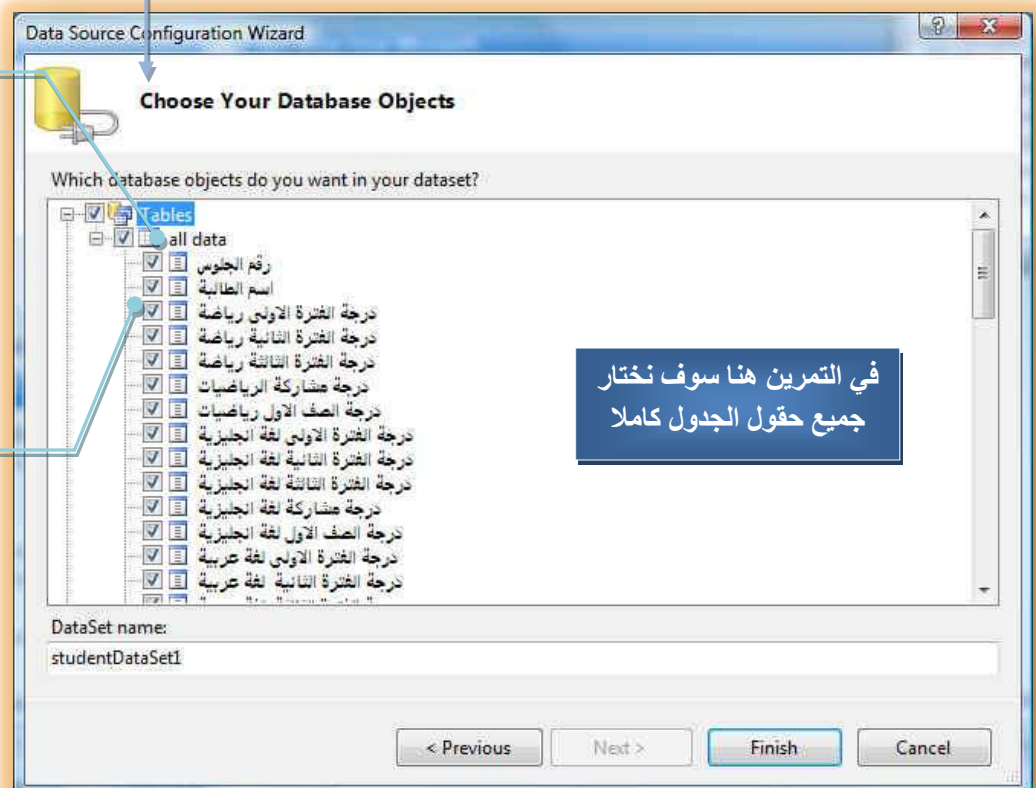




بالموافقة سيقوم الفيچوال بيسك بإرجاعنا لمعالج الاتصال مع قاعدة البيانات مرة ثانية



إذا كنا نريد نقل قاعدة البيانات إلى مجلد البرنامج Student داخل البرنامج نختار Yes

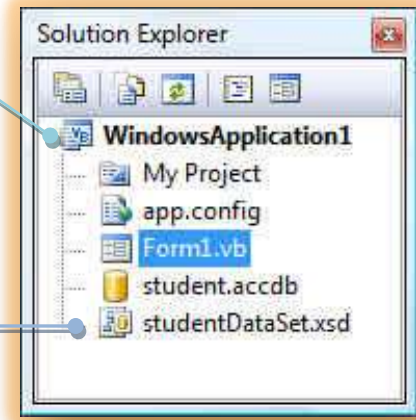


إذا كانت قاعدة البيانات كبيرة جدًا يمكننا اختيار الجزء الذي يخلصنا فقط منها ويتم هنا اختيار الملفات التي يتم عرضها وربطها مع الفيچوال بيسك و نختار الجدول كله في حالتنا هنا

في التمرين هنا سوف نختار جميع حقول الجدول كاملا

يمكننا تحديد نوع الحقول الذي نريد استخدامها وأدراجها من الجدول إلى مصدر المعلومات للتعامل معها

وبالنقر على **Finish** يتم إدراج المكونات ويمكن استكشافها من خلال صندوق **solution Explorer**

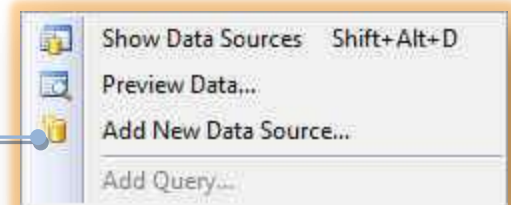


نلاحظ هنا ظهور ملف أسمة **studentDataSet.xsd** و هو الملف الذي تم تكوينه خلال عملية الاتصال مع قاعدة البيانات وهو من النوع **XSD** وبالنقر عليه سنرى عرض لما يحتويه هذا الملف وذلك بعرض سجلات قاعدة البيانات يسمى هذا مصمم مجموعة البيانات

مصمم مجموعة البيانات وهذا المصمم يحتوي على الكائنات التي تقوم بالتوصيل بين برنامجك وقاعدة البيانات

شاشة مصدر البيانات Data Sources Window

توجد شاشة مصادر البيانات **Data Sources** مدمجة مع مستكشف المشروع **Solution Explorer** أعلى يمين بيئة التطوير وإذا لم تكن ظاهرة أذهب إلى النموذج **School** في مرحلة التصميم ثم من القائمة **Data** من شريط القوائم نختار **Show Data Sources** لتظهر لنا كما بالشكل



Refresh وهي لإظهار أي تغيير جديد داخل الجداول

إضافة أو حذف حقول لمجموعة البيانات

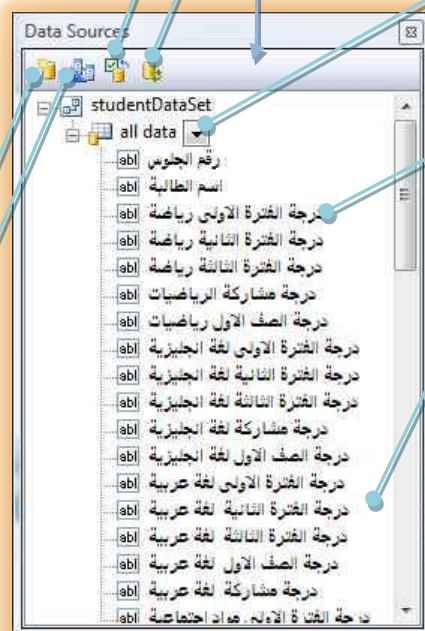
أسم مجموعة البيانات

لإضافة مجموعة بيانات **Dataset** جديدة

أسم الجدول الذي اخترناه من قاعدة البيانات

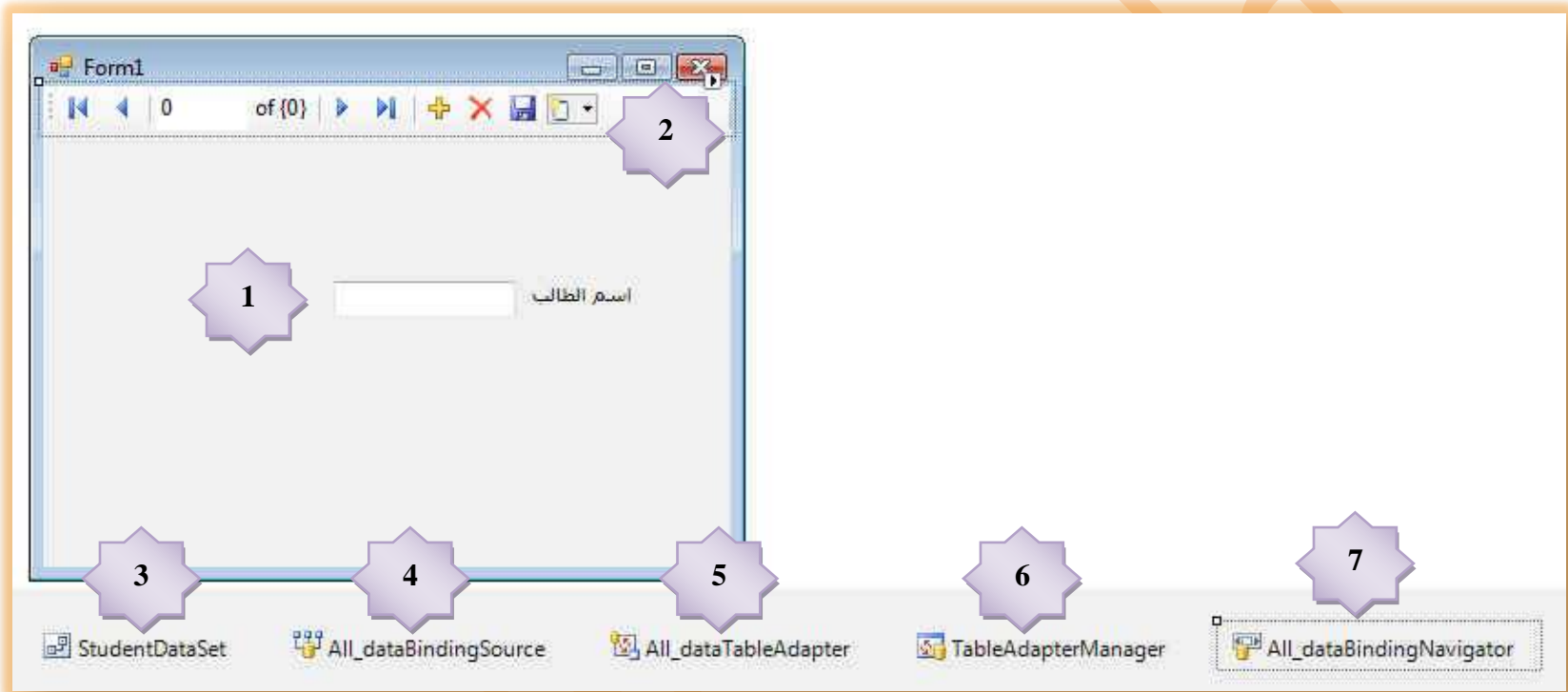
لتعديل مجموعة البيانات المختارة

أسماء الحقول الذي تم اختيارها من الجدول ويمكن التحكم في الحقول الذي نريد إرفاقها إلى مصدر البيانات من خلال الخطوات السابقة وفي حالتنا هنا اخترت جميع الحقول لأنني اخترت الجدول كله من الخطوات السابقة

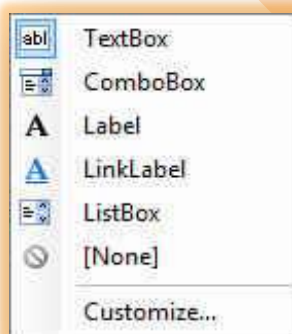


تعتبر شاشة مصادر البيانات **Data Source** ميزة رائعة في بيئة التطوير للفيجوال بيسك 2008 حيث إنها تختصر الوقت علينا في التعامل مع قواعد البيانات بأنها تقوم بعرض البيانات الموجودة في مجموعة البيانات **Dataset** في تطبيقنا بل وتساعدنا على ربط البيانات في مجموعة البيانات **Dataset** مع عناصر التحكم في برنامجنا فتربط البيانات مع الأزرار وصاديق النص والمؤقتات وغيرها ويجب علينا أن نتذكر الآن بأن مجموعة البيانات **Dataset** ليست هي قاعدة البيانات (وإنما هي عبارة عن وسيط بين برنامجنا وبين قاعدة البيانات وكل مجموعة من البيانات **Dataset** هي عبارة عن جزء من الجداول والحقول ولا تمثل كل قاعدة البيانات حيث تعرض فقط الجداول والحقول التي اخترناها خلال مرحلة الربط مع قاعدة البيانات كما وضحنا سابقا) ويتم عرض مجموعة البيانات **Dataset** بشكل شجري **Tree** في شاشة مصادر البيانات **Data Source Window** فكل فرع يحتوي على الكائن الذي اخترته خلال عملية التصميم وكل مرة نقوم بتصميم مجموعة بيانات **Dataset** تقوم شاشة مصادر البيانات بإضافة فرع في الشجرة لتسهيل علينا عملية ربط مجموعة البيانات **Dataset** مع عناصر التحكم على النموذج وأسهل طريقة لإضافة المعلومات الموجودة ضمن مجموعة البيانات **Dataset** إلى تطبيقك هو استخدام الماوس في إضافة المكونات من شاشة مصادر البيانات **Data Source Window** إلى سطح النموذج

والآن سوف نقوم بإضافة أول حقل وليكن حقل (اسم الطالب) إلى النموذج **School** وذلك بسحبة من نافذة **Data Source** وإفلاته داخل سطح النموذج **School** ليظهر لنا النموذج كما بالشكل

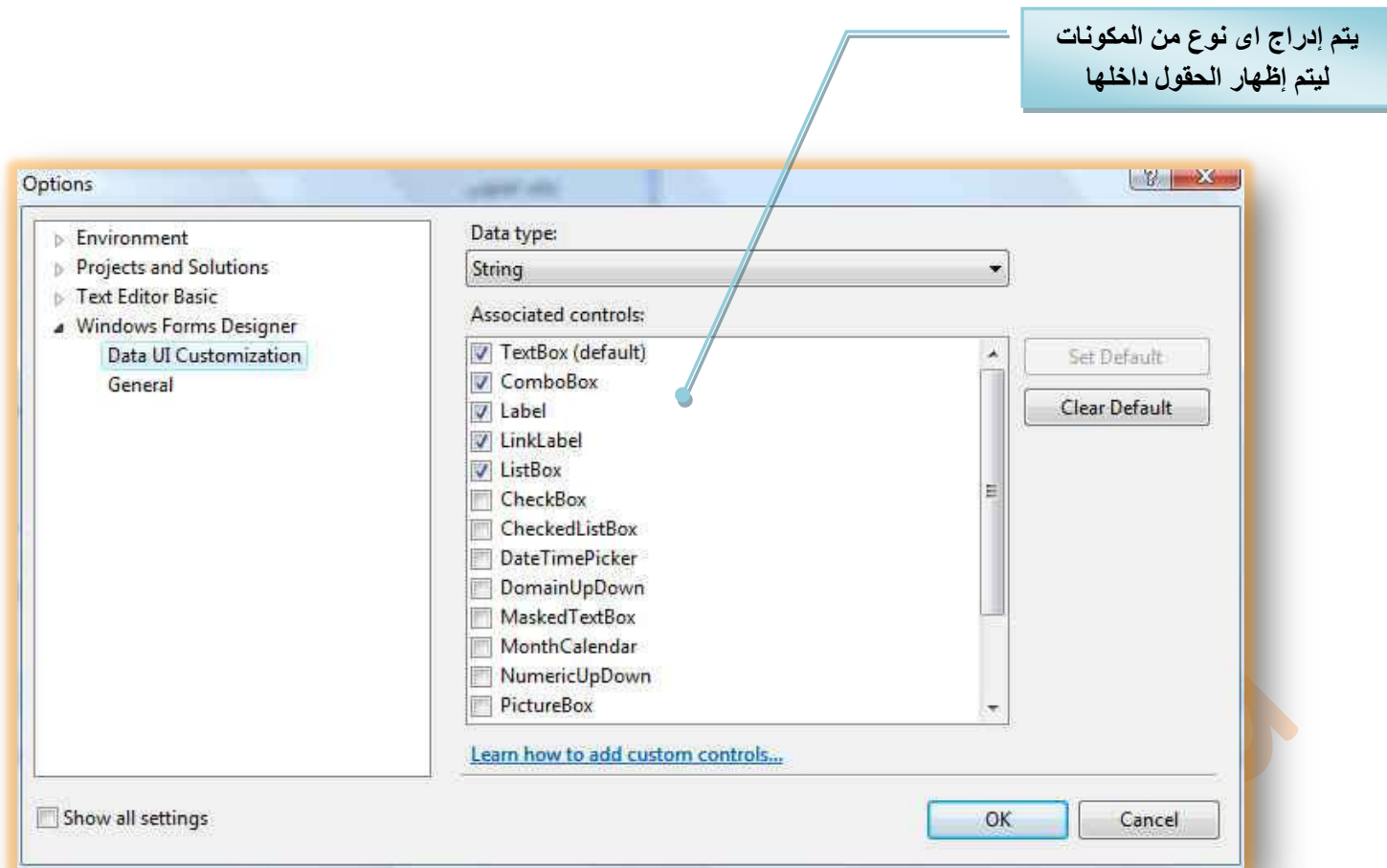


شاهد التغييرات التي حدثت على النموذج بإضافة المكونات الجديدة بالأسفل وكذلك بعض الكائنات على النموذج والتي تسهل علينا عملية الربط مع الحقل المدرج إلى النموذج وقد قام الفيجوال بيسك 2008 بإضافة المكونات التالية تلقائياً بدون أي تدخل منا

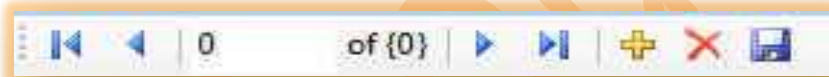


1. أضافه صندوق نصي ليقوم بعرض الحقل (اسم الطالب) ويمكننا بالوقوف على الحقل وفتح قائمته اختيار طريقة عرض هذا الحقل على النموذج ويكون ذلك بعدة طرق يتم اختيار الأنسب منها لعرضه كما تقوم بيئة التطوير بعرض الطرق أو المكونات الأكثر استخداماً فيمكننا عرض النص في الحقل المذكور في صندوق نص **Textbox** أو **ComboBox** أو **Label** أو قائمة **Listbox** ويمكننا تخصيص المكونات التي تظهر بإضافة مكونات جديدة أو بإلغاء مكونات بالضغط على **Customize** تظهر لنا النافذة التالية والتي يمكن من خلالها تخصيص الحقل المدرج في النموذج إلى أي كائن تريد أن يظهر به

عند تخصيص الحقول عند تصميم قاعدة البيانات إنشاء تصميم الجدول فيتم عند إدراجها تلقائياً إلى النموذج اختيار المكون الأنسب لعرضها فمثلاً لو خصصنا حقل على أنه تاريخ مثلاً نقوم بيئة التطوير في عرض هذا الحقل داخل المكون **DateTimePicker** تلقائياً



2. أضافه **مستعرض** في أعلى النموذج لسهولة التحكم والتنقل بين السجلات



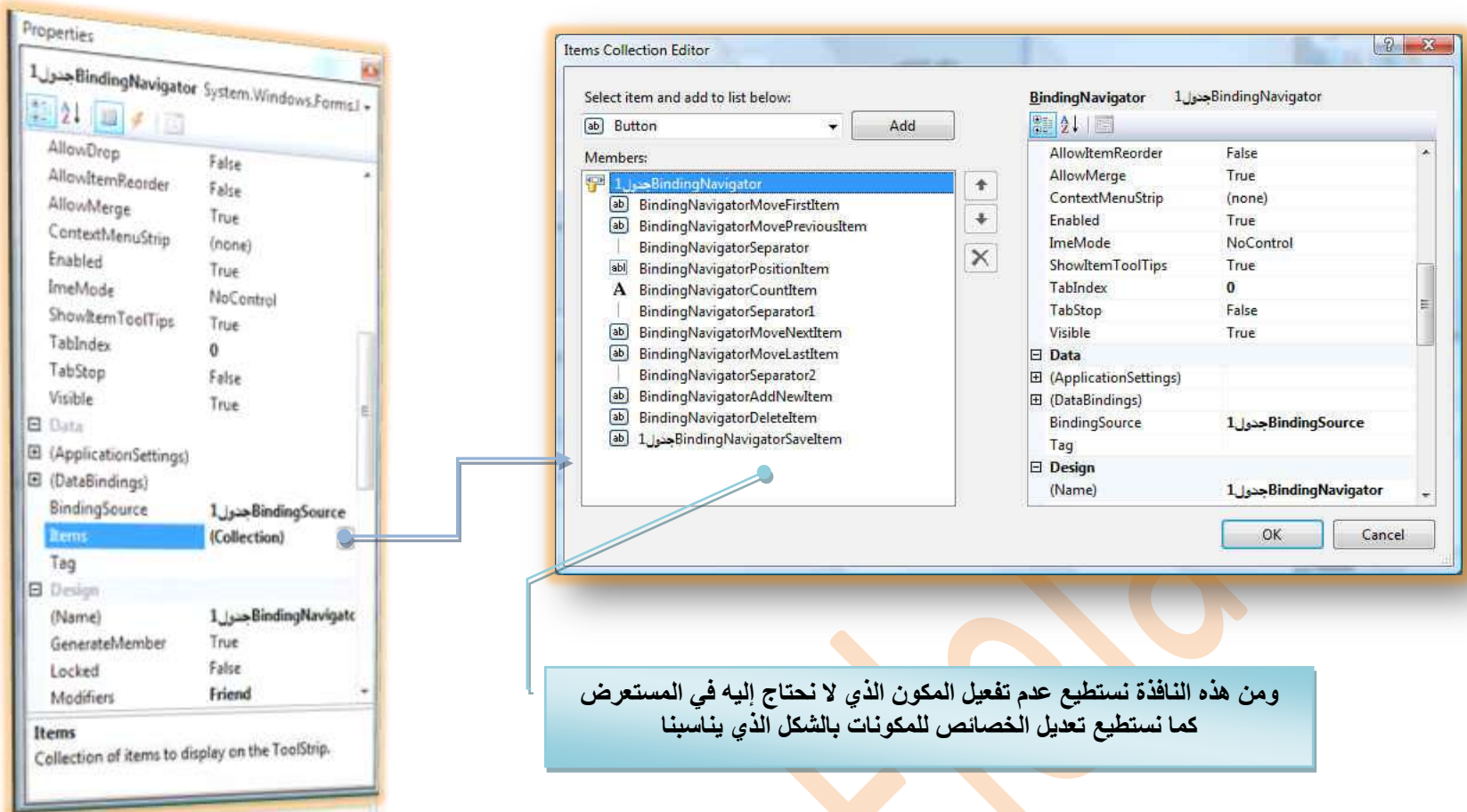
3. أضافه **StudentDataset** مجموعة البيانات **Dataset** التي صممتها سابقاً والتي تعرض بعض الجداول وبعض الحقول من قاعدة البيانات (**Student.accdb**) وهي المستخدمة في التمرين

4. أضافه **All_dataBindingSource** عبارة عن مكون وسيط يقوم بالوصل بين الجدول (**All_data**) والكائنات (صندوق النص أو غيره) التي تمثله على النموذج.

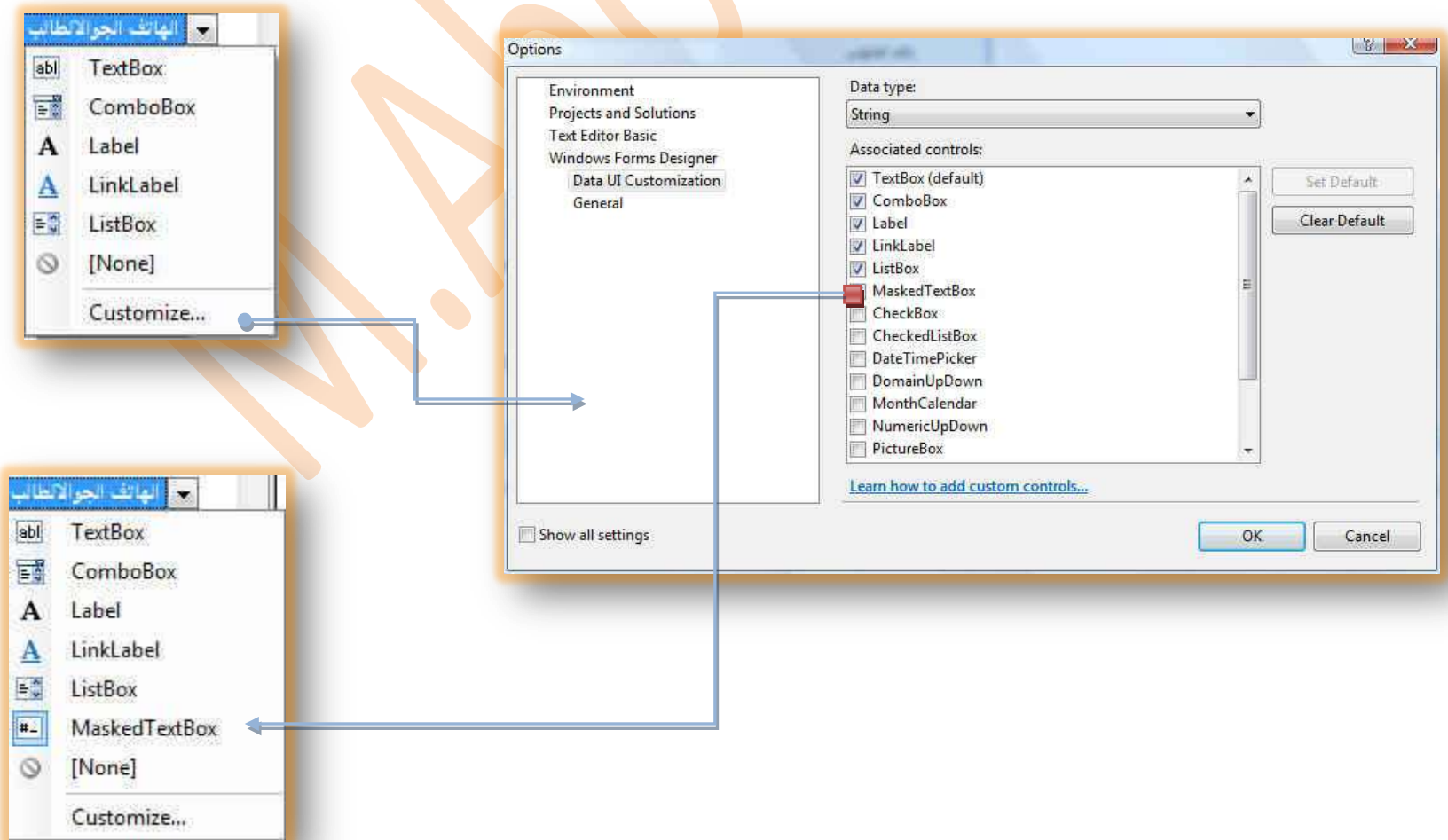
5. أضافه **All_dataTableAdapter** عبارة عن مكون وسيط يقوم بالربط بين مجموعة البيانات **StudentDataset** وقاعدة البيانات (**access_2007.accdb**)

6. أضافه **TableAdapterManager** وهو مثل سابقة لتنظيم الربط بين مجموعة البيانات **StudentDataset** وقاعدة البيانات (**Student.accdb**)

إضافة **BindingNavigator** وهو المكون الذي يظهر المستعرض ² وهو عبارة وسيط يسهل لنا عملية استعراض البيانات على النموذج بشكل يمكننا الانتقال من السجل الحالي إلى الذي يليه أو إلى السجل السابق ويمكننا هذا المستعرض من حذف أو إضافة سجل جديد لقاعدة البيانات كما أننا نستطيع حذف أو تعديل أحد أزرار المستعرض فإذا أردنا عدم السماح للمستخدم بحذف السجلات بسهولة نحذف الزر الذي يقوم بالحذف خلال مرحلة التصميم ويتم ذلك من خلال صندوق خصائص **All_dataBindingNavigator** ويتم الذهاب إلى الخاصية **Items** ونضغط على الزر الخاص بها لتظهر لنا النافذة التالية



نفرض مثلا إننا نريد إضافة (رقم الهاتف الجوال للطالب) إلى النموذج من خلال الجدول **all data** ولكن نريد إن ندخله إلى النموذج في المكون **MaskedTextBox** وهو غير موجود في قائمة الاختيارات فيتم أدراجة من خلال الطريقة السابقة باختياره ثم الموافقة وبالرجوع إلى رقم الهاتف الجوال للطالب وفتح قائمته ستظهر كما بالشكل و بها الإضافات وهي **MaskedTextBox**



ثم يتم تنسيق **MaskedTextBox** حسب رغبتنا كما سبق وذكرنا من قبل (راجع كتاب فيجوال بيسك 2008)

خطوات الإعداد للمشروع

سوف نقوم الآن بعمل النماذج التالية وتركها فارغة لحين شرحها بالتفصيل

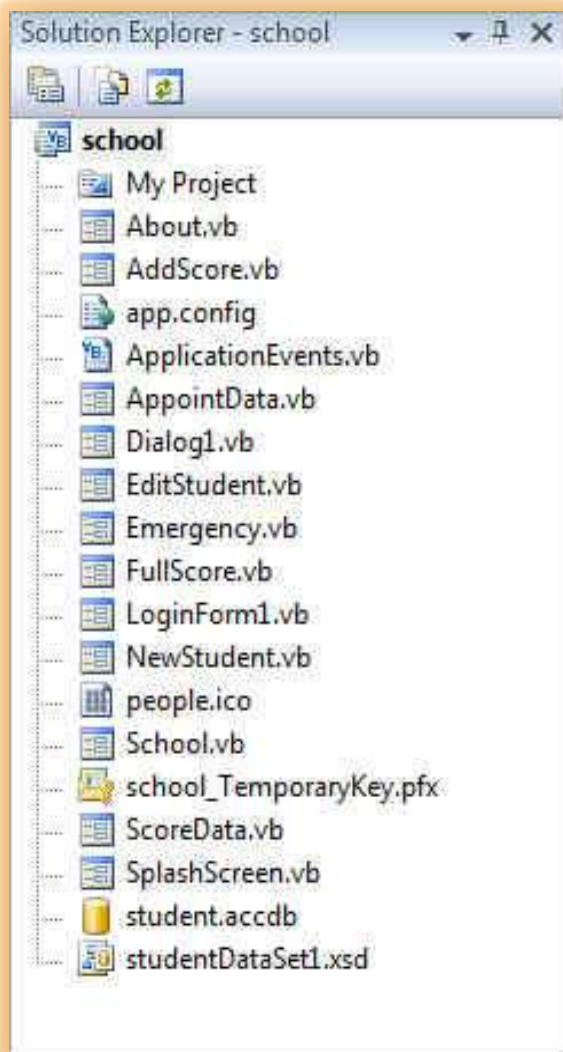
لاحظ أن

☒ كلمة نسميه هنا هو تغيير الخاصية Text له فقط

☒ كلمة نغير أسمة هو تغيير الخاصية Name له

ويتم ذلك من خلال صندوق خصائص لكل نموذج

1. **School** وهو النموذج الأول ونسميه (School Information)
2. **NewStudent** وهو النموذج الثاني ونسميه (أضافه طلاب جدد)
3. **EditStudent** وهو النموذج الثالث ونسميه (تعديل بيانات الطلاب)
4. **AddScore** وهو النموذج الرابع ونسميه (إضافة درجات الطلاب)
5. **ScoreData** وهو النموذج الخامس ونسميه (بيان درجات الطلاب)
6. **FullScore** وهو النموذج السادس ونسميه (بيان نتائج الطلاب / الشهادة)
7. **AppointData** وهو النموذج السابع ونسميه (بيانات ولى الأمر للطلاب)
8. **Emergency** وهو النموذج الثامن ونسميه (بيانات اتصال الطوارئ)
9. **About** وهو النموذج التاسع وليس له اسم وهو نموذج معلومات عن البرنامج
10. **SplashScreen** وهو النموذج العاشر وليس له اسم وهو نموذج شاشة بدا التشغيل للبرنامج
11. **LoginForm1** وهو النموذج الحادي عشر وهو نموذج الدخول للبرنامج (يحتوى على اسم المستخدم وكلمة السر)
12. **Dialog1** وهو النموذج الثاني عشر وهو نموذج فرعى (للخروج وحفظ) يتم التعامل معه من خلال النموذج **NewStudent**



علينا ان نتفق منذ البداية انى لن اشرح هنا الاكواد كما تم وشرحها فى كتاب الفيچوال بيسك 2008 السابق التنوية عنة ووضع رابط لة هنا بل ساقوم بشرح الفكرة ولتفسير الاكواد ارجو الاستعانة بالكتاب السابق والمشروح بة كل هذة الخطوات باستفاضة هنا فقط ساشرح خطوات المشروع القائمين عليه والادوات المستخدمة فى كل نموذج وطريقة ربطهما معا

يجب عليك عمل جميع النماذج السابقة قبل بداية كتابة الاكواد فى النموذج الاول وإلا سوف تواجه خطأ عند تشغيل البرنامج للتجربة F5

سنقوم الآن بشرح النماذج معا وسنبدأ بالنموذج الأول رغم انه ليس اول النماذج ظهورا عند التشغيل ولكنه هو اساس البرنامج ومنة يتم ربط جميع النماذج السابق ذكرها

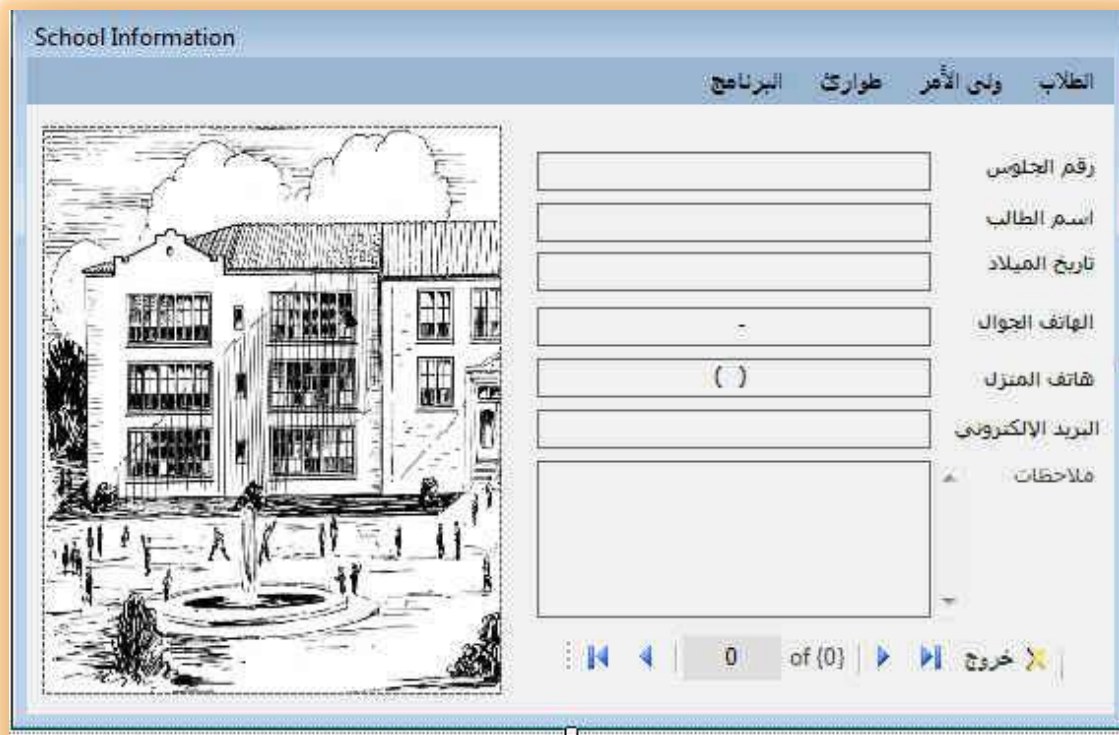
انا لا اجبرك على تصميم معين فحاول ان تبتكر ما هو جديد عند تصميمك ولا تكون تقليدي وان تحاول التغيير فى تصميمي للأفضل أن استطعت ذلك ولكن حاول الحفاظ على محور فكرة المشروع

بسم الله نبدأ عمل المشروع

تحميل التمرين كاملا

النموذج الأول

ويتم تنفيذه في النموذج الأول **School Information** وهو واجهة المشروع ومنة يتم التنقل بين كل النماذج الأخرى وهو مكون من



1. **MenuStrip** ويتم من خلالها عمل قوائم النموذج حيث يحتوى النموذج على القوائم التالية

A. **قائمة الطلاب** وتندرج منها ثلاث قوائم فرعية وهي

(a) **بيانات الطلاب** وهي قائمة فرعية يوجد بها قائمتين فرعيين آخرين وهما

- i. إضافة طلاب جدد
- ii. تعديل بيانات الطلاب

(b) **الدرجات الدراسية** وهي قائم فرعية يوجد بها ثلاث قوائم أخرى وهي

- i. إدخال درجات الطلاب
- ii. درجات المواد الدراسية
- iii. النتيجة (الشهادة)

(c) **خروج** وهي قائمة فرعية لا تندرج منها أي قوائم أخرى

B. **قائمة ولى الأمر** وتندرج منها قائمة بيانات **ولى الأمر**

C. **قائمة طوارئ** وتندرج منها قائمة بيانات **اتصال الطوارئ**

D. **قائمة البرنامج** وتندرج منها قائمة **حول البرنامج**

إضافة طلاب جدد
تعديل بيانات الطلاب

إدخال درجات الطلاب
درجات المواد الدراسية
النتيجة (الشهادة)

بيانات الطلاب
الدرجات الدراسية
خروج

بيانات ولى الأمر

بيانات اتصال الطوارئ

حول البرنامج

ويتم التحكم في لون **MenuStrip** من خلال صندوق الخصائص الخاص بة واختيار اللون المناسب كما بالشكل

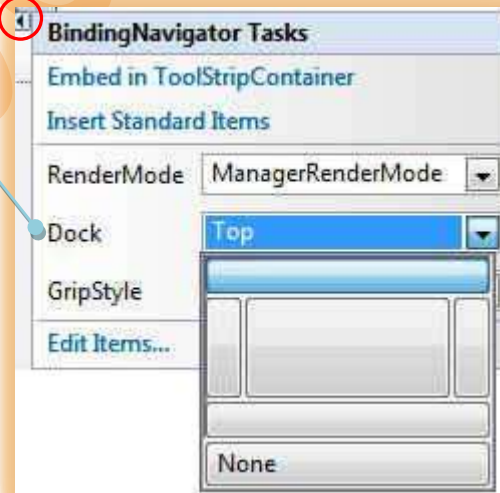
2. يتم إدراج كل من الحقول التالية وذلك بطريقة السحب والإفلات لكل حقل على حدة داخل النموذج وهذه الحقول هي كالتالي

- | | |
|--|-----------------------|
| (وأداة التحكم له هي من النوع Textbox) | (a) رقم الجلوس |
| (وأداة التحكم له هي من النوع Textbox) | (b) اسم الطالب |
| (وأداة التحكم له هي من النوع Masked Textbox) | (c) تاريخ الميلاد |
| (وأداة التحكم له هي من النوع Masked Textbox) | (d) الهاتف الجوال |
| (وأداة التحكم له هي من النوع Masked Textbox) | (e) هاتف المنزل |
| (وأداة التحكم له هي من النوع Textbox) | (f) البريد الالكتروني |
| (وأداة التحكم له هي من النوع Textbox) | (g) ملاحظات |

وبما إن النموذج الأول **School Information** هو نموذج لاستعراض البيانات فقط وليس لإدخال أي بيانات من خلاله حيث إن هناك نماذج أخرى تهتم بهذا الشأن سوف نجعل جميع حقول النموذج المدرجة للقراءة فقط وذلك بالتحكم بالخاصية **ReadOnly** في صندوق الأدوات لكل منهما وجعلها **True**

لمعرفة طريقة تغيير أداة التحكم لكل حقل على حدة راجع صفحة (9) او كتاب فيجوال بيسك 2008 السابق ذكره كما انه يتم مع إدراج اول حقل إلى النموذج بأن يقوم البرنامج بإضافة شريط المستعرض وباقي الأدوات الخاصة للربط بقاعدة البيانات المستخدمة كما ذكرنا في صفحة (9)

ذكرنا أنه عند إضافة أول حقل إلى النموذج يتم إدراج شريط المستعرض في مكانة الافتراضي في أعلى النموذج ويمكن التحكم في موقعة في النموذج حسب تصميمك من خلال الوقوف على شريط المتعرض ليظهر لنا سهم صغير في أعلى اليمين وبالوقوف عليه يتم إظهار القائمة التالية والتي يتم من خلالها التحكم فيه



من هنا يتم التحكم في موقع شريط المستعرض في النموذج وعند اختيار الاختيار **None** يمكنك التحكم بحرية في تحديد مكانة وتحريكه في أي موقع داخل النموذج

يمكنك التحكم في مكونات المستعرض وبذلك من خلال إظهار قائمة كل أداة للتحكم بها وفي خصائصها على حدة راجع كتاب فيجوال بيسك 2008



3. يتم إدراج صندوق صور **PictureBox** ووضع به الصورة التي سوف تعتبر صور مميزة للبرنامج وتنسيقها داخل صندوق الصورة في النموذج

ثم نأتي لمرحلة كتابة الكود للنموذج **School Information** وتكون كالتالي

```

Public Class School

    Private Sub All_dataBindingNavigatorSaveItem_Click(ByVal sender As System.Object, ByVal e As System.EventArgs)
        Me.Validate()
        Me.All_dataBindingSource.EndEdit()
        Me.TableAdapterManager.UpdateAll(Me.StudentDataSet)
        ' اوامر تلقائية من البرنامج خاصة بشرط المستعرض لتنفيذ عمليات وحفظ البيانات
    End Sub

    Private Sub Form1_Load(ByVal sender As System.Object, ByVal e As System.EventArgs)
        Handles MyBase.Load
        'TODO: This line of code loads data into the 'StudentDataSet.all_data' table. You can
        move, or remove it, as needed.
        Me.All_dataTableAdapter.Fill(Me.StudentDataSet.all_data)
        ' امر تلقائي من البرنامج لتحميل البيانات من الجدول عند فتح المشروع
    End Sub

    Private Sub ToolStripMenuItem_Click(ByVal sender As System.Object, ByVal e As System.EventArgs) Handles ToolStripMenuItem.Click
        Me.Close() ' أمر إغلاق لهذا النموذج
        SplashScreen.Close() ' أمر إغلاق النموذج الخاص بشاشة التوقف
        LoginForm1.Close() ' أمر إغلاق نموذج الدخول الخاص بكلمة السر
    End Sub

    Private Sub ToolStripMenuItem_Click(ByVal sender As System.Object, ByVal e As System.EventArgs) Handles ToolStripMenuItem.Click
        NewStudent.Show() ' أمر اظهار نموذج اضافة طالب جديد
        Me.Close() ' أمر إغلاق لهذا النموذج
    End Sub

    Private Sub ToolStripMenuItem1_Click(ByVal sender As System.Object, ByVal e As System.EventArgs) Handles ToolStripMenuItem1.Click
        EditStudent.Show() ' أمر اظهار نموذج تعديل بيانات الطلاب
        Me.Close() ' أمر إغلاق لهذا النموذج
    End Sub

    Private Sub ToolStripMenuItem_Click(ByVal sender As System.Object, ByVal e As System.EventArgs) Handles ToolStripMenuItem.Click
        AppointData.Show() ' أمر اظهار نموذج ولى الامر
        Me.Visible = False ' أمر إخفاء لهذا النموذج
    End Sub

    Private Sub ToolStripMenuItem_Click(ByVal sender As System.Object, ByVal e As System.EventArgs) Handles ToolStripMenuItem.Click
        Emergency.Show() ' أمر اظهار نموذج الطوارئ الطوارئ
        Me.Visible = False ' أمر إخفاء لهذا النموذج
    End Sub

    Private Sub ToolStripMenuItem_Click(ByVal sender As System.Object, ByVal e As System.EventArgs) Handles ToolStripMenuItem.Click
        ScoreData.Show() ' أمر اظهار نموذج بيانات الدرجات
        Me.Close() ' أمر إغلاق لهذا النموذج
    End Sub

    Private Sub ToolStripMenuItem_Click(ByVal sender As System.Object, ByVal e As System.EventArgs) Handles ToolStripMenuItem.Click
        FullScore.Show() ' أمر اظهار نموذج الشهادة
        Me.Close() ' أمر إغلاق لهذا النموذج
    End Sub

```

```

Private Sub ToolStripMenuItem_Click(ByVal sender As System.Object, ByVal e As System.EventArgs) Handles ToolStripMenuItem.Click
    AddScore.Show()      ' امر اظهار نموذج اضافة درجات الطلاب
    Me.Close()           ' أمر إغلاق لهذا النموذج
End Sub

Private Sub ToolStripButton1_Click(ByVal sender As System.Object, ByVal e As System.EventArgs) Handles ToolStripButton1.Click
    Me.Close()           ' أمر إغلاق لهذا النموذج
    SplashScreen.Close() ' امر اغلاق شاشة الولوج
    LoginForm1.Close()   ' أمر إغلاق نموذج الدخول
End Sub

Private Sub ToolStripMenuItem1_Click(ByVal sender As System.Object, ByVal e As System.EventArgs) Handles ToolStripMenuItem1.Click
    About.Show()         ' امر اظهار نموذج حول البرنامج
    Me.Visible = False  ' أمر إخفاء لهذا النموذج
End Sub
End Class

```

جميع الاكواد السابقة مثل فتح (Show = True) وإغلاق (Close ()) وإخفاء (Visible = False) و عرض (Show = False) لبعض النماذج حسب إرادتك تم شرحها جميعا في كتاب الفيچوال بيسك 2008 وهنا قد استخدمت الكود Me لتنفيذ الأمر على النموذج المكتوب به الكود فمثلا لو تقوم بكتابة الاكواد في النموذج وتريد كتابة كود لغلق نفس النموذج تستخدم الكود (Me.Close ()) ولكن لو تريد غلق نموذج آخر تكتب أسمة هكذا (FName.close ())

لاحظ أن البرنامج يقوم بكتابة بعض الاكواد التلقائية لا نتدخل بها وهي خاصة بالربط في قاعدة البيانات من اظهار وحفظ واستدعاء بيانات وأيضا للتعامل مع المستعرض فقط يمكننا إضافة عليها أكواد جديدة ولكن لا نحذف منها حتى لا نؤثر على عمل الأدوات المدرجة كما سبق وشرحنا

في شرح النماذج التالية لن أقوم بشرح هذه الاكواد او الاهتمام بها لاننا قد عملنا عليها كثيرا من قبل فقط سوف اكتب الاكواد الجديدة عليك مراجعة كل الاكواد من صفحة الاكواد للمشروع من خلال المشروع المرفق مع الكتاب ويمكنك تحميله من الرابط التالي كما لن اسرد محتويات النموذج فيمكنك معرفتها بمجرد النظر إليها فقط سوف اكتب الفكرة وطريقة التنفيذ والجديد بها ولمراجعتك لجميع الاكواد يجب الاطلاع على كتاب فيچوال بيسك

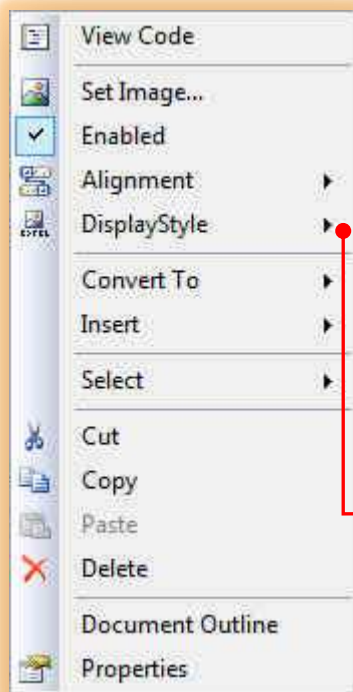
تحميل التمرين كاملا

نستكمل
الشرح

النموذج الثاني

ويتم تنفيذه في **NewStudent** يتم الوصول إليه في حالة التشغيل **F5** من خلال

(قائمة الطلاب ومنها بيانات الطلاب ومنها إضافة طلاب جدد)



1. يتم أدراج الحقول والصورة كما بالشكل إلى النموذج
2. يتم التعديل على خاصية **ReadOnly** لهذه الحقول وتفعيلها حتى لا نستطيع التعديل عليها
3. يتم التحكم في موقع شريط المستعرض والتحكم في شكله وتنسيق أزراره بالوقوف على كل زر على حدة وإظهار قائمته والتعديل في الخاصية **Display Style** للتحكم في شكل الزر كما بالشكل
4. يتم التحكم في شكل النموذج وذلك بإخفاء أزار الأوامر الشهيرة له من (إغلاق وتكبير وتصغير) وذلك ليتم توجيه المستخدم إلى أتباع طريقة معينة أنت تحددها له عند التصميم ولا تترك له حرية الاختيار في التعامل مع النموذج ويتم إخفاء هذه المجموعة من الأزرار من خلال صندوق خصائص النموذج نفسه من خلال الخاصية **ControlBox** وجعلها **False**

لاحظ أن شريط المستعرض قد تم حذف بعض أزراره أيضا إضافة بعض التعديلات عليه وبالتالي سوف نقوم بإضافة بعض الاكواد عليه

1. زر خروج

وهو لإغلاق النموذج القائمين عليه وهو (النموذج الثاني) وفتح النموذج الأول وهو (واجهة المشروع) ويتم فيه كتابة الكود التالي

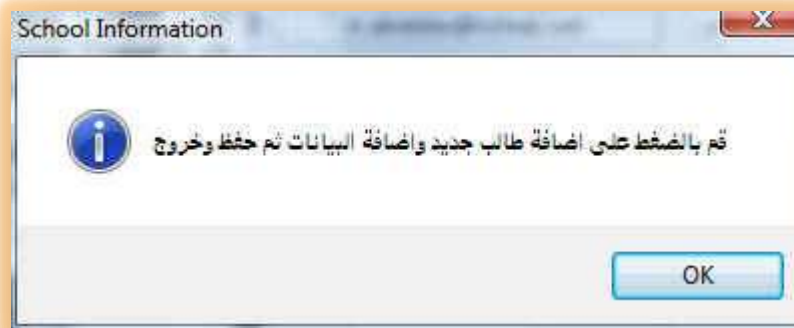
```
Private Sub ToolStripButton1_Click_1(ByVal sender As System.Object,
ByVal e As System.EventArgs) Handles ToolStripButton1.Click
    Me.Close()
    School.Visible = True
End Sub
```


2. زر Help

وهو يكون دليلك لكيفية التعرف على أدرج طالب جديد ومن خلاله يتم كتابة الكود التالي

```
Private Sub HelpToolStripButton_Click(ByVal sender As System.Object, ByVal e As System.EventArgs) Handles HelpToolStripButton.Click
    MsgBox("وخروج حفظ ثم البيانات واطافة جديد طالب اضافة على بالضغط قم", MsgBoxStyle.Information)
End Sub
```

ليتم عند اختياره ظهور الرسالة التالية وبالموافقة عليها يتم الرجوع إلى النموذج الثاني (إضافة طلاب جدد)

**3. زر حفظ وخروج**

وهو زر لحفظ البيانات التي تم إدراجها إلى قاعدة البيانات والخروج من النموذج إلى النموذج الأول (واجهة البرنامج)

هذا هو الكود الذي تم إضافته فقط

```
Private Sub All_dataBindingNavigatorSaveItem_Click(ByVal sender As System.Object, ByVal e As System.EventArgs) Handles All_dataBindingNavigatorSaveItem.Click
    Me.Validate()
    Me.All_dataBindingSource.EndEdit()
    Me.TableAdapterManager.UpdateAll(Me.StudentDataSet)
    Dialog1.Show()
End Sub
```



وميزة هذا الزر أنه عند النقر عليه تظهر لنا نافذة حوارية كما بالشكل وهي (النموذج الثاني عشر التي تم إدراجها فيما سبق يجب إعداده كما بالشكل) تؤكد علينا أنه سوف يتم الخروج وحفظ البيانات في قاعدة البيانات ما تم إدخاله من خلال هذا النموذج ولك حرية التحكم للعودة أو تأكيد الحفظ ويتم كتابة الاكواد بة كالتالي

الكود الخاص بالزر (نعم)

```
Private Sub OK_Button_Click(ByVal sender As System.Object, ByVal e As System.EventArgs) Handles OK_Button.Click
    Me.DialogResult = System.Windows.Forms.DialogResult.OK
    Me.Close()
    NewStudent.Close()
    School.Visible = True
End Sub
```

الكود الخاص بالزر (لا)

```
Private Sub Cancel_Button_Click(ByVal sender As System.Object, ByVal e As System.EventArgs) Handles Cancel_Button.Click
    Me.DialogResult = System.Windows.Forms.DialogResult.Cancel
    Me.Close()
    NewStudent.Show()
End Sub
```

4. زر إضافة طالب جديد

وهو زر مدرج تلقائيا من خلال المستعرض وكوده مكتوب من خلال البرنامج ولكننا في بداية النموذج عند قمنا بتفعيل خاصية **RedOnly** والخاصة بإمكانية التعديل على الحقول حيث أننا لا نريد أن يتم التلاعب في البيانات من خلال هذا النموذج ولذلك لن نتمكن من إضافة أي بيانات إلا في حالة إيقاف تفعيل هذه الخاصية و سمحنا فقط من خلال الزر بإلغاء خاصية **RedOnly** وجعل الحقول قابلة للكتابة بها ليكون الكود كالتالي

```
Private Sub BindingNavigatorAddNewItem_Click(ByVal sender As
System.Object, ByVal e As System.EventArgs) Handles
BindingNavigatorAddNewItem.Click
    رقم_الجلوس.TextBox.ReadOnly = False
    اسم_الطالبة.TextBox.ReadOnly = False
    الجو_الطالب.MaskedTextBox.ReadOnly = False
    الهاتف_المنزل.MaskedTextBox.ReadOnly = False
    الطالب_ويب_صفحة.TextBox.ReadOnly = False
    الطالب_ملاحظات.TextBox.ReadOnly = False
    الطالب_الإلكتروني_البريد_عنوان.TextBox.ReadOnly = False
End Sub
```

النموذج الثالث

ويتم تنفيذه في **EditStudent** يتم الوصول إليه في حالة التشغيل **F5** من خلال

(قائمة الطلاب ومنها بيانات الطلاب ومنها تعديل بيانات الطلاب)

لاحظ أن شريط المستعرض قد تم حذف بعض أزراره مثل زر إضافة لانه نموذج للتعديل فقط وأيضا إضافة بعض التعديلات عليه

هو تقريبا مثل النموذج السابق له ولكن الفرق بينهما أنه يمكن تعديل بيانات كل حقل موجود في النموذج وأيضا يمكن من خلاله حذف سجل بيانات لطالب معين وهذه ميزة مدرجة تلقائيا ضمن شريط المستعرض قد حذفناها من النموذج وأيضا تم حذف الزر إضافة من هذا المستعرض لأنه مخصص لتعديل البيانات فقط وليس من شأنه إضافة سجلات بيانات لطلاب جدد كالنموذج السابق

لا توجد أكواد جديدة تستحق الدراسة في هذا النموذج جميعها أكواد تم التعامل معها وشرحها انظر التمرين صفحة أكواد النموذج الثاني

النموذج الرابع

ويتم تنفيذه في AddScore يتم الوصول إليه في حالة التشغيل F5 من خلال

(قائمة الطلاب ومنها الدرجات الدراسية ومنها إدخال درجات الطلاب)

لاحظ أن شريط المستعرض قد تم حذف بعض أزراره مثل زر إضافة وحذف لانة نموذج إدخال للدرجات فقط وأيضا إضافة بعض التعديلات علي

وهو نموذج مخصص فقط لإدراج الدرجات الحاصل عليها الطالب في المواد الدراسية قم بإدراج الحقول في النموذج كما بالشكل ثم قم بتجميع كل مادة دراسية في صندوق مجموعة GroupBox وترتيبها حسب الشكل نلاحظ أن كل ما هو في النموذج قد تعاملنا معه من قبل ونعرف جيدا كوده ولكن

هناك زر جديد وهو زر توزيع الدرجات وقد تم تنسيقه كما بالشكل وهو زر مخصص لإظهار رسالة عند النقر علي تفيد هذه الرسالة بتحديد قيمة كل درجة من درجات المواد الدراسية المذكورة ويكون الكود بها كالتالي

```
Private Sub ToolStripButton1_Click(ByVal sender As System.Object, ByVal e As System.EventArgs)
Handles ToolStripButton1.Click
MsgBox("10 درجة الصف من 10 " & " درجة المشاركة من 10 " & " درجة الفترة من 10", MsgBoxStyle.Information)
End Sub
```

راجع الاكواد بالتمرين للاطلاع على الاكواد المعروفة والتي لم يتم ذكرها

النموذج الخامس

ويتم تنفيذه في ScoreData يتم الوصول إليه في حالة التشغيل F5 من خلال
(قائمة الطلاب ومنها الدرجات الدراسية ومنها درجات المواد الدراسية)

بيانات بدرجات الطلاب

0 of (0)

الصف الاول الرياضيات	مشاركة الرياضيات	الفترة الثالثة الرياضيات	الفترة الثانية الرياضيات	الفترة الأولى الرياضيات
				*
الصف الاول لغة انجليزية	مشاركة لغة انجليزية	الفترة الثالثة لغة انجليزية	الفترة الثانية لغة انجليزية	الفترة الأولى لغة انجليزية
				*
الصف الاول لغة عربية	مشاركة لغة عربية	الفترة الثالثة لغة عربية	الفترة الثانية لغة عربية	الفترة الأولى لغة عربية
				*
الصف الاول مواد اجتماعية	مشاركة مواد اجتماعية	الفترة الثالثة مواد اجتماعية	الفترة الثانية مواد اجتماعية	الفترة الأولى مواد اجتماعية
				*

لاحظ أن شريط المستعرض قد تم حذف كل ازرار الا ازرار الأسهم للسماح بالتنقل بين سجلات الطلبة فقط وتنسيقه كما بالشكل

ولكي أصل إلى ما الشكل قمت بنسخ شريط المستعرض وتم التعامل معهما بالحذف للوصول إلى شريطين احدهما للتوجه إلى السجلات الأولى والأخرى للأخيرة

وقد قمت بتصميم هذا النموذج من خلال استخدام خاصية DataGridView راجع شرح الخاصية بالتفصيل من خلال كتاب فيجوال بيسك صفحة 110 وقد قمت هنا بإدراج عدد 4 جداول DataGridView جدول لكل مادة وتنسيقهما كما بالشكل من خلال إضافة وإزالة حقول معينة لكل جدول من DataGridView

لاحظ أيضا أنه يوجد زر تحكم واحد فقط وهو زر إغلاق وذلك من خلال تغيير الخاصية FormBorderStyle والخاص بتغيير إطار النموذج إلى FixedToolWindow من صندوق خصائص الجدول

ولكن من الغريب أنه حين أقوم بالنقر على هذا الزر غير المبرمج من خلاي بل مبرمج تلقائيا من خلال برنامج فيجوال بيسك أنه يقوم بغلق هذا النموذج وإظهار النموذج الأول وقد استعنت لتنفيذ هذا بطريقة البرمجة بالأحداث والمشروحة بالتفصيل في كتاب فيجوال بيسك صفحة 54 ليكون الكود له كالتالي

لاحظ الحدث هنا وهو إغلاق

```
Private Sub Form9_FormClosed(ByVal sender As Object, ByVal e As System.Windows.Forms.FormClosedEventArgs) Handles Me.FormClosed
    School.Visible = True
End Sub
```

الكود المطلوب تنفيذه عند الحدث إغلاق للنموذج

النموذج السادس

ويتم تنفيذه في FullScore يتم الوصول إليه في حالة التشغيل F5 من خلال
(قائمة الطلاب ومنها الدرجات الدراسية والنتيجة (الشهادة))

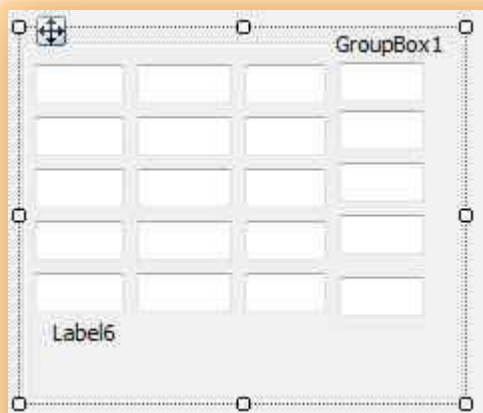


لاحظ أن شريط المستعرض قد تم حذف كل ازرار
الإزار الأسهم للسماح بالتنقل بين سجلات الطلبة
فقط وتنسيقه كما بالشكل

ولكي أصل إلى ها الشكل قمت بنسخ شريط
المستعرض وتم التعامل معهما بالحذف للوصول
إلى ثلاث اشربة احدهما للتوجه إلى السجلات
الأولى والأخر للسجلات للأخيرة والثالث لإظهار
رقم الطالب وإضافة زر عرض شهادة الطالب
النتيجة له

سوف أقوم باتباع طرق بدائية جدا
لتنفيذ هذا النموذج

Textbox1
Textbox2
Textbox3
Textbox4
Textbox5



1. أدرج عدد 5 Textbox كما بالشكل وتنسيقهم وضمهم معا في GroupBox واحد
2. أدرج عدد 1 Label وهو Label5 لإظهار نتيجة الطالب بة
3. نسخ شريط المستعرض ثلاث مرات وتنسيق كل شريط كما الشكل
4. أدرج GroupBox آخر ووضع بة كل حقول الدرجات من الجدول وأيضا عدد 1 Textbox وعدد 1 Label وهو Label6

سوف نعلم في هذا الجزء من الشرح على الجزء الخاص بالمعاملات الرياضية
والتي تم شرحها بالكامل في كتاب فيجوال بيسك 2008 صفحة 49 أرجو مراجعتها
بالكامل قبل بداية استعمال شرحي هنا

نحن نتفق أنه يوجد لدينا 4 مواد دراسية

(الرياضيات (0) - اللغة العربية (1) - اللغة الانجليزية (2) - المواد الاجتماعية (3))

وكل مادة لها 5 أنواع من الدرجات

(درجة الفترة الأولى (x) - درجة الفترة الثانية (y) - درجة الفترة الثالثة (z) - درجة المشاركة (N) - درجة الصف الأول (H))

يتم طبعا تعرف X,Y,Z,H,N لكل مادة كمتغير رقمي
Double راجع كتاب فيجوال بيسك 2008 الجزء الخاص
بالمتمغيرات وطرق تعريفها صفحة 42

X لتكون مثلا درجة الفترة الأولى للرياضيات تمثل في القيمة
Y1 لتكون مثلا درجة الفترة الثانية للغة العربية تمثل في القيمة
N3 لتكون مثلا درجة المشاركة للمواد الاجتماعية تمثل في القيمة
H2 لتكون مثلا درجة الصف الأول للغة الانجليزية
نلاحظ أنه معادلة جمع الدرجات هي

مثلا مجموع درجات الرياضيات يكون كالتالي

ويتم كتابة الكود في الزر عرض شهادة الطالب

x,y,z,n,h هي درجات مادة الرياضيات

معادلة مجموع درجات الرياضيات

x1,y1,z1,n1,h1 هي درجات مادة اللغة الانجليزية

معادلة مجموع درجات اللغة الانجليزية

x2,y2,z2,n2,h2 هي درجات مادة اللغة العربية

معادلة مجموع درجات اللغة العربية

x3,y3,z3,n3,h3 هي درجات المواد الاجتماعية

معادلة مجموع درجات المواد الاجتماعية

معادلة مجموع درجات الكلى

```
Dim x, y, z, n, h As Double
x = TextBox1.Text
y = TextBox2.Text
z = TextBox3.Text
n = TextBox4.Text
h = TextBox5.Text
TextBox6.Text = ((x + y + z) / 3) + n + h
```

```
Dim x1, y1, z1, n1, h1 As Double
x1 = TextBox7.Text
y1 = TextBox8.Text
z1 = TextBox9.Text
n1 = TextBox10.Text
h1 = TextBox11.Text
TextBox12.Text = ((x1 + y1 + z1) / 3) + n1 + h1
```

```
Dim x2, y2, z2, n2, h2 As Double
x2 = TextBox13.Text
y2 = TextBox14.Text
z2 = TextBox15.Text
n2 = TextBox16.Text
h2 = TextBox17.Text
TextBox18.Text = ((x2 + y2 + z2) / 3) + n2 + h2
```

```
Dim x3, y3, z3, n3, h3 As Double
x3 = TextBox19.Text
y3 = TextBox20.Text
z3 = TextBox21.Text
n3 = TextBox22.Text
h3 = TextBox23.Text
TextBox24.Text = ((x3 + y3 + z3) / 3) + n3 + h3
```

```
Dim x5, y5, z5, n5 As Double
x5 = TextBox25.Text
y5 = TextBox26.Text
z5 = TextBox27.Text
n5 = TextBox28.Text
TextBox29.Text = x5 + y5 + z5 + n5
```

في حالة إن يكون مجموع الدرجات اصغر من 100 درجة يكون الطالب راسب ويتم تغيير لون حقل المجموع إلى الأحمر وكتابة الدرجات باللون الأبيض

```
If TextBox5.Text < 100 Then
Label6.Text = "راسب"
TextBox5.BackColor = Color.Red
TextBox5.ForeColor = Color.White
ElseIf TextBox5.Text >= 100 Then
Label6.Text = "ناجح"
TextBox5.BackColor = Color.Green
TextBox5.ForeColor = Color.White
End If
Label5.Text = "الطالب " & TextBox.Text & " حاصل على مجموع درجات " &
TextBox5.Text & " درجة وهو " & Label6.Text & " ومنقول "
Label5.Visible = True
GroupBox2.Visible = True
End Sub
```

هنا يتم تنسيق شكل الرسالة التي تظهر في Label5 وهي إعلان نتيجة الطالب

إما الجزء الثاني من الكود لنفس الزر قد استخدمنا فيه قاعدة IF.....Then

في حالة إن يكون مجموع الدرجات اكبر من أو يساوي 100 درجة يكون الطالب ناجح ويتم تغيير لون حقل المجموع إلى الأخضر وكتابة الدرجات باللون الأبيض

النموذج السابع

ويتم تنفيذه في **AppointData** يتم الوصول إليه في حالة التشغيل **F5** من خلال
(قائمة ولي الأمر ومنها بيانات ولي الأمر)

لاحظ أن شريط المستعرض قد تم حذف كل ازرارة
إلا إزار الأسهم للسماح بالتنقل بين سجلات الطلبة
فقط وتنسيقه كما بالشكل

ولكي أصل إلى ها الشكل قمت بتغيير اسم الزر
إضافة وتسميته سماح بالتعديل

وأيضاً تغيير الزر حفظ الى حفظ وخروج
وإضافة زر خروج الى شريط المستعرض

زر السماح بالتعديل

وهو زر مدرج تلقائياً من خلال المستعرض وكوده مكتوب ومبرمج من خلال البرنامج ولكننا في بداية النموذج عند قمنا بتفعيل خاصية **ReadOnly** والمختصة بإمكانية التعديل على الحقول حيث أننا لا نريد أن يتم التلاعب في البيانات من خلال هذا النموذج ولذلك لن نتمكن من تعديل أي بيانات إلا في حالة إيقاف تفعيل هذه الخاصية و سمحنا فقط من خلال الزر هنا بإلغاء خاصية **ReadOnly** وجعل الحقول قابلة للكتابة بها ليكون الكود كالتالي

```
Private Sub ToolStripButton1_Click(ByVal sender As System.Object, ByVal e As System.EventArgs) Handles ToolStripButton1.Click
    اسم_الامر_ولي_اسم | TextBox.ReadOnly = False
    علاقة_ولي_الامر | TextBox.ReadOnly = False
    الامر_ولي_الوظيفي_المسمى | TextBox.ReadOnly = False
    الامر_ولي_العمل_هاتف | MaskedTextBox.ReadOnly = False
    الامر_ولي_المنزل_هاتف | MaskedTextBox.ReadOnly = False
    الامر_ولي_الجوال_الهاتف | MaskedTextBox.ReadOnly = False
    الامر_ولي_الفاكس_رقم | MaskedTextBox.ReadOnly = False
    الامر_ولي_العنوان | TextBox.ReadOnly = False
End Sub
```

باقي الأوامر المستخدمة في النموذج هي أوامر تلقائية يتم أدرجها من خلال البرنامج أو أوامر عادية مثل إغلاق وإظهار للنموذج الأول اعتقد نحن في غنى عن ذكرها ولمعرفة الاكواد كاملاً نرجو مراجعة صفحة أكواد النموذج من التمرين المرفق

النموذج الثامن

ويتم تنفيذه في **Emergency** يتم الوصول إليه في حالة التشغيل **F5** من خلال
(قائمة طوارئ ومنها بيانات اتصال الطوارئ)

لاحظ أن شريط المستعرض قد تم حذف كل ازرارة
إلا إزار الأسهم للسماح بالتنقل بين سجلات الطلبة
فقط وتنسيقه كما بالشكل

ولكي أصل إلى ها الشكل قمت بتغيير اسم الزر
إضافة وتسميته السماح للتعديلات

وأيضاً تغيير الزر حفظ الى حفظ وخروج
وإضافة زر خروج إلى شريط المستعرض

هذا النموذج نفس فكرة النموذج السابق مع اختلاف الحقول المدرجة به طبعاً لأنها معلومات اتصال بالطوارئ ولكن الحقل الموجود
اعلي الصورة وهو الحقل الذي ليس له اسم هو حقل (اسم الطالب) ويعتبر هو دليلنا هنا لمعرفة اي طالب تنسب له هذه البيانات
المدرجة بالنموذج راجع الاكواد كاملة من التمرين المرفق

النموذج التاسع

ويتم تنفيذه في **About** يتم الوصول إليه في حالة التشغيل **F5** من خلال
(قائمة البرنامج ومنها حول البرنامج)

وهو نموذج شهير جدا تجده في معظم البرامج القياسية وهو يوجد
بة معلومات عن البرنامج من أسمة وإصدارة وحقوق النشر واي
معلومات يريد مصمم البرنامج عرضها لكم من خلاله

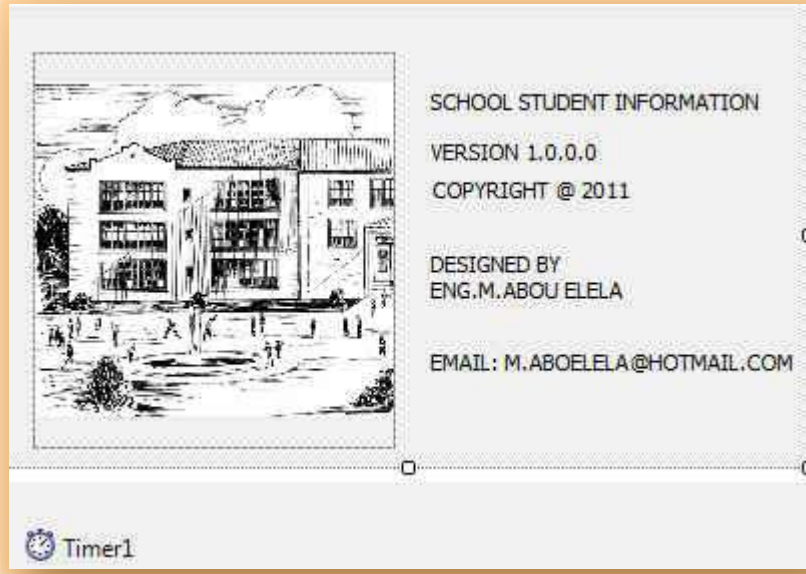
وهو نموذج يحتوى على مجموعة من النصوص يتم ادراجها داخل
Label

وزر عند الضغط عليه يتم اغلاقه والعودة الى النموذج الرئيسى
للبرنامج

راجع اكواد في صفحة اكواد النموذج

النموذج العاشر

ويتم تنفيذه في **SplashScreen** يتم الوصول إليه في حالة التشغيل **F5** تلقائياً لأنها أول نافذة ستظهر لنا وسنعرف لاحقاً كيفية ذلك



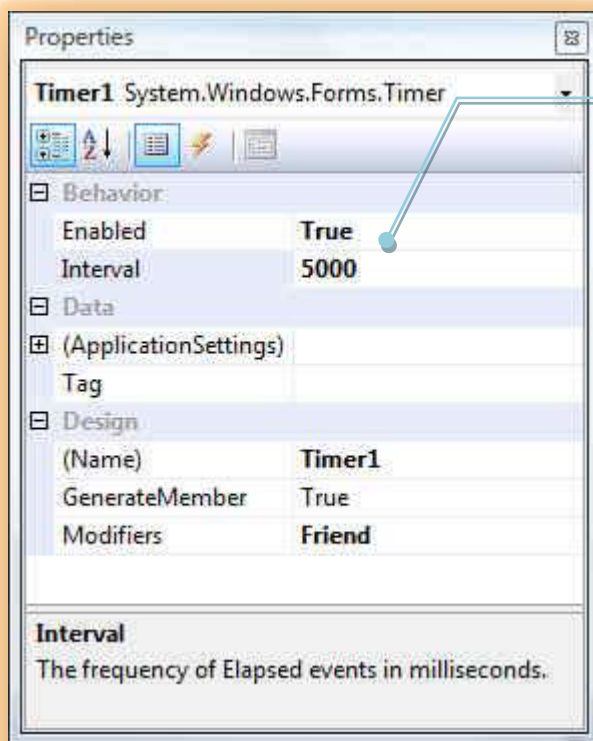
يوجد في بعض البرامج القياسية وأكد انتم لاحظتموها معي أنه يوجد شاشات افتتاحية عند تشغيل البرنامج مثل الشاشة التي تظهر عند تشغيل أي برنامج من برامج الأوفيس مثلاً وهي شاشة تظهر لثواني معدودة وتختفي ليبدأ البرنامج في التشغيل بعدها وتسمى هذه الشاشات **Splash Screen** وهي ما قمت بتنفيذه في هذا النموذج

وقد استخدمت في هذا النموذج طريقة التعامل مع المؤقتات راجع كتاب **فيجوال بيسك 2008** صفحة 65

والنموذج يحتوى على مجموعة من **Label** يتم إدراج بها ما تريد إن يظهر للمستخدم عند بداية التشغيل

وطبعا التمرين مرتبط بالمؤقت **Timer1** وهو الذي يحدد مدة بقاء عرض الشاشة للمستخدم

وبفرض أني أريد إن يستمر عرض الشاشة مدة 5 ثواني يتم إدراج ذلك في صندوق خصائص الـ **Timer1**



يتم تفعيل خاصية الـ **Timer**
يتم تحديد مدة العرض وهي 5 ثواني وتكتب **5000**

ثم نقوم بإدراج الكود التالي داخل **Timer1**

```
Public Class Form10
    Private Sub Timer1_Tick(ByVal sender As System.Object, ByVal e As System.EventArgs) Handles Timer1.Tick
        LoginForm1.Show()
        Me.Visible = False
        Timer1.Enabled = False
    End Sub
End Class
```

يتم أظهار نموذج الدخول إلى البرنامج

يتم إخفاء هذه الشاشة

يتم منع خاصية **Timer** من التشغيل وإلا سوف تظهر لك الشاشة كل 5 ثواني

النموذج الحادي عشر

ويتم تنفيذه في LoginForm1 يتم الوصول إليه في حالة التشغيل F5 تلقائياً بعد عرض مدة Splash Screen التلقائية

وهو نموذج تجده في معظم البرامج التي تحتاج الى سرية عند التعامل ويحتوى على عدد 2 Textbox ليتم إدراج كلمة السر واسم المستخدم بهم

اسم المستخدم = abouelela
كلمة السر = 1612

وهو للدخول إلى النموذج الأول في حالة تطابق اسم المستخدم وكلمة السر مع الكود ويكون الكود كالتالي

يتم من خلاله الخروج من البرنامج نهائياً

```
Private Sub OK_Click(ByVal sender As System.Object, ByVal e As System.EventArgs) Handles OK.Click
    If Usernamebox.Text = "abouelela" And Passwordbox.Text = "1612" Then
        School.Show()
        Me.Visible = False
    ElseIf MsgBox("رجاء إدخال كلمة المرور الصحيحة", "كلمة المرور") Then
        End If
    End Sub
```

في اي حالة أخرى يتم إظهار الرسالة التالية للمستخدم

في حالة أن تكون اسم المستخدم وكلمة السر والموجودين في Usernamebox and Passwordbox School يتم الدخول إلى النموذج الأول

إلى هنا انتهى التمرين كتصميم ولكن لا نستطيع ان نقوم بتوزيع هذا التمرين كبرنامج او بيعة للمستخدم لاستعماله مباشرة ولذلك لابد من تحويله إلى برنامج تنفيذي من خلال الخطوات التالية راجع صفحة 117 من كتاب فيجوال بيسك 2008



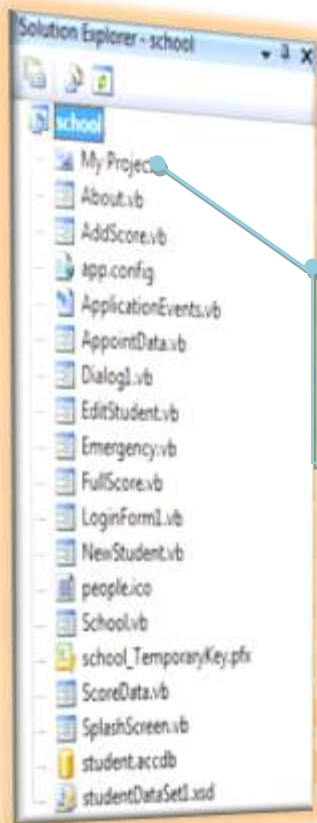
بعد الانتهاء من كل الخطوات السابقة نلاحظ أنه لا يمكنك التعامل مع المشاريع إلا من خلال وجود برنامج فيجوال بيسك 2008 على جهازك وهو موجود بالفعل لأنك أنت مستخدمة والذي تقوم بإنشاء المشاريع عليه ولكن ماذا لو أردت إن يعمل برنامجك على جهاز آخر كجهاز مستخدم عادي لا يتعامل مع الفيجوال بيسك في هذه الحالة لا بد من تحويل برنامجك إلى برنامج له **SETUP** ليقوم المستخدم بتنصيبه في جهازه ويقوم بالتعامل معه كحال كل برامج الويندوز ويتم ذلك كالتالي

تختلف الطريقة في الفيجوال بيسك 2008 عنة في النسخ القديمة فيجب أولاً تحميل الملف **MDAC28** ونقل برنامج الفيجوال بيسك 2008 ونقم بوضعه في المسار التالي على جهازك

تحميل الملف من هنا

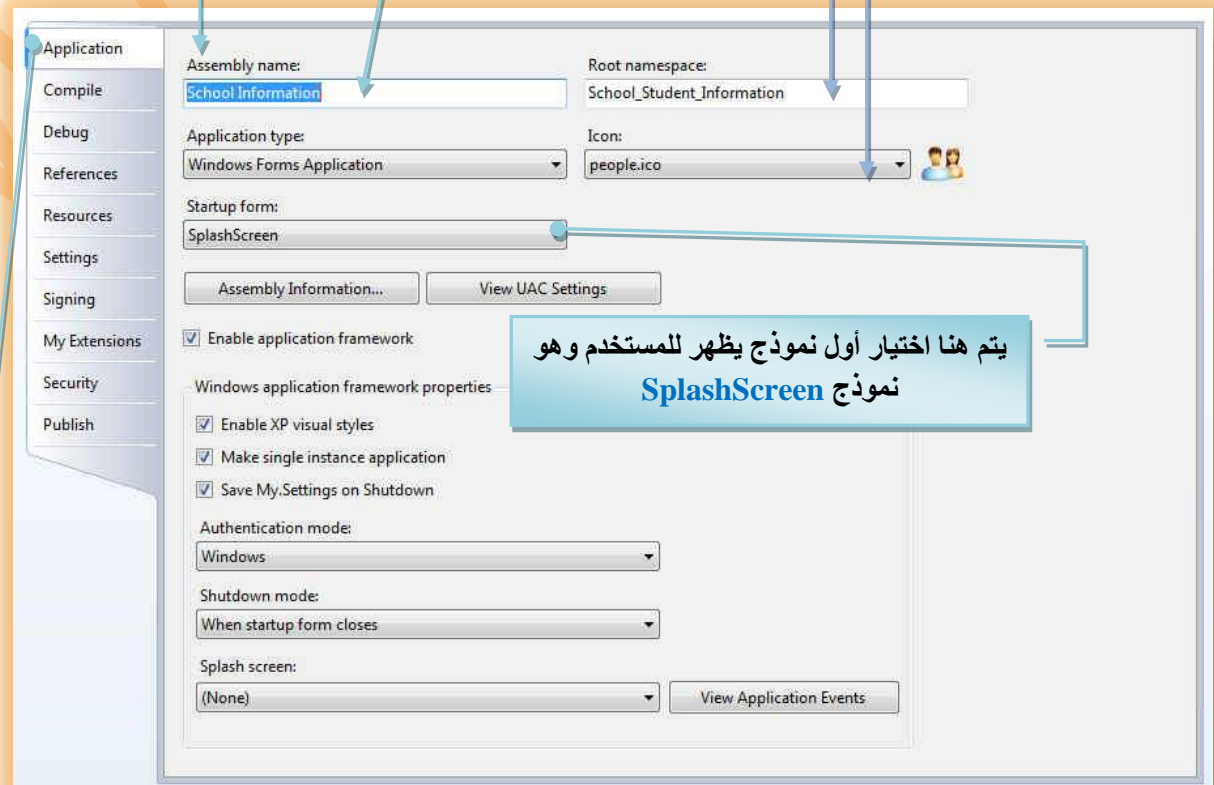
<< Local Disk (C:) >> Program Files >> Microsoft SDKs >> Windows >> v6.0A >> Bootstrapper >> Packages >>

ثم نقوم بفتح برنامج الفيجوال بيسك 2008 وفتح المشروع لجعله برنامج له الخاصية **SETUP** ونتبع الخطوات التالية



نقوم بالنقر مرتين على **My Project** في Solution Explorer

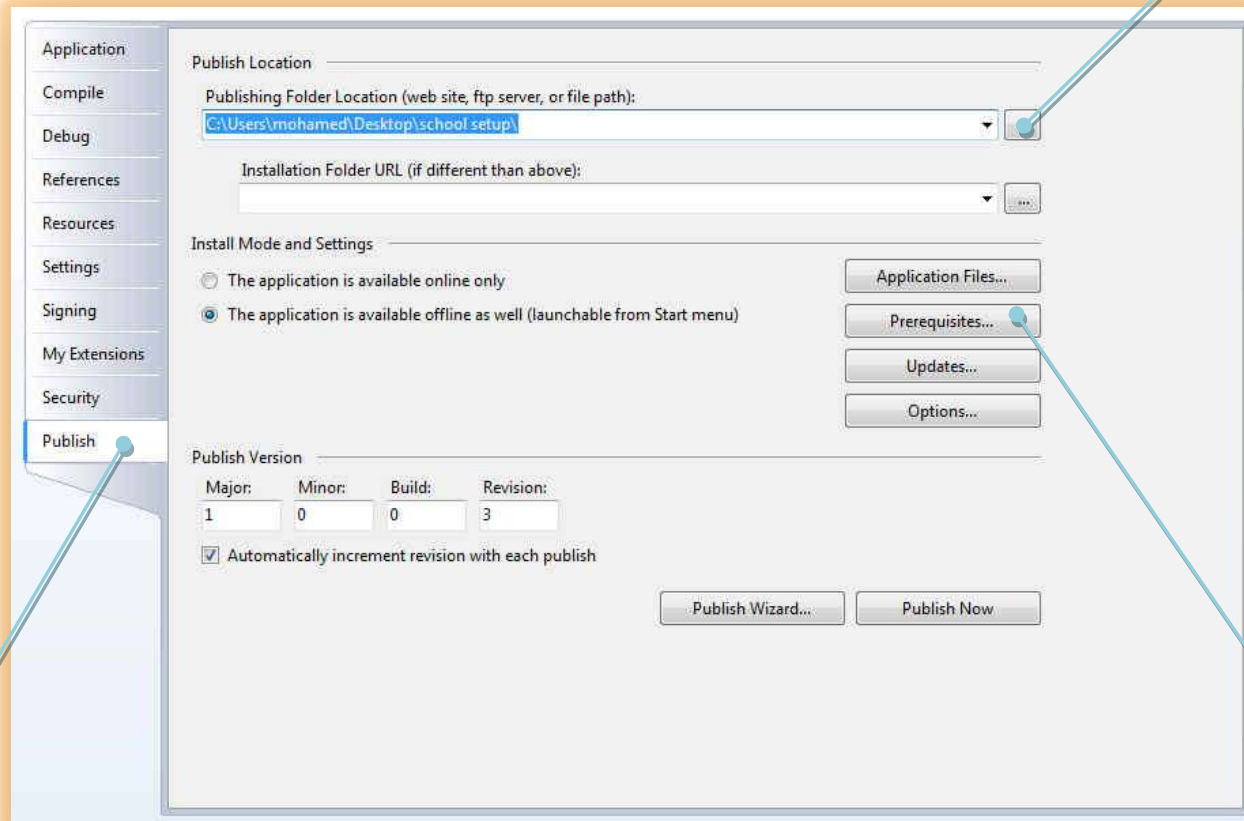
هنا يتم اختيار اسم الملف بعد التنصيب إلى الجهاز والذي يظهر في شريط القوائم ونختار أيضاً شكل إيقونته من هنا



يتم هنا اختيار أول نموذج يظهر للمستخدم وهو نموذج **SplashScreen**

التبويب Application

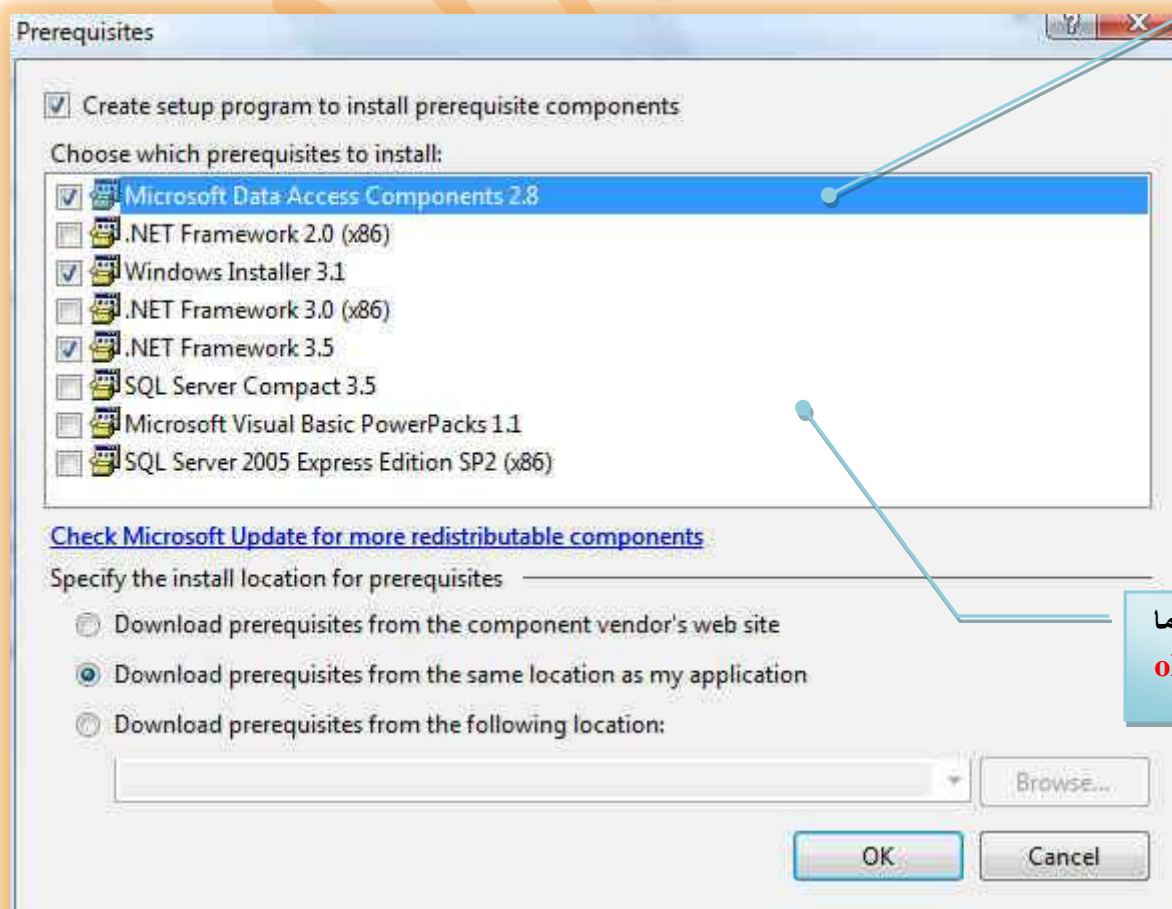
يتم اختيار مسار المشروع الذي تريد تحويله إلى برنامج **SETUP** من جهازك



من التبويب Publish

يتم النقر على الزر Prerequisites لتظهر لنا الشاشة التالية

إن لم تظهر لك هذه الإضافة فهذا دليل على أنك لم تقم بوضع الملف **MDAC28** السابق ذكره في مساره المحدد



نقوم باختيار باقي الإضافات كما هي تماما ثم النقر على الزر **ok**

بعد النقر على الزر موافق نلاحظ اختفاء الرسالة السابقة والعودة إلى النافذة الأولى لنقوم باختيار **Publish Wizard** لتظهر لنا النافذة التالية

Where do you want to publish the application?

Specify the location to publish this application:

C:\Users\mohamed\Desktop\school setup\ Browse...

You may publish the application to a web site, FTP server, or file path.

Examples:

Disk path: c:\deploy\myapplication
 File share: \\server\myapplication
 FTP server: ftp://ftp.microsoft.com/myapplication
 Web site: http://www.microsoft.com/myapplication

< Previous Next > Finish Cancel

هنا يتم اختيار مسار حفظ البرنامج على جهازك

الخيار الأول إذا أردت أن يكون مصدر التنصيب من الإنترنت

الخيار الثاني إذا كان مصدر التحديث موجود على شبكة محلية

الخيار الثالث للتنصيب المباشر من السي دي أو من القرص الصلب

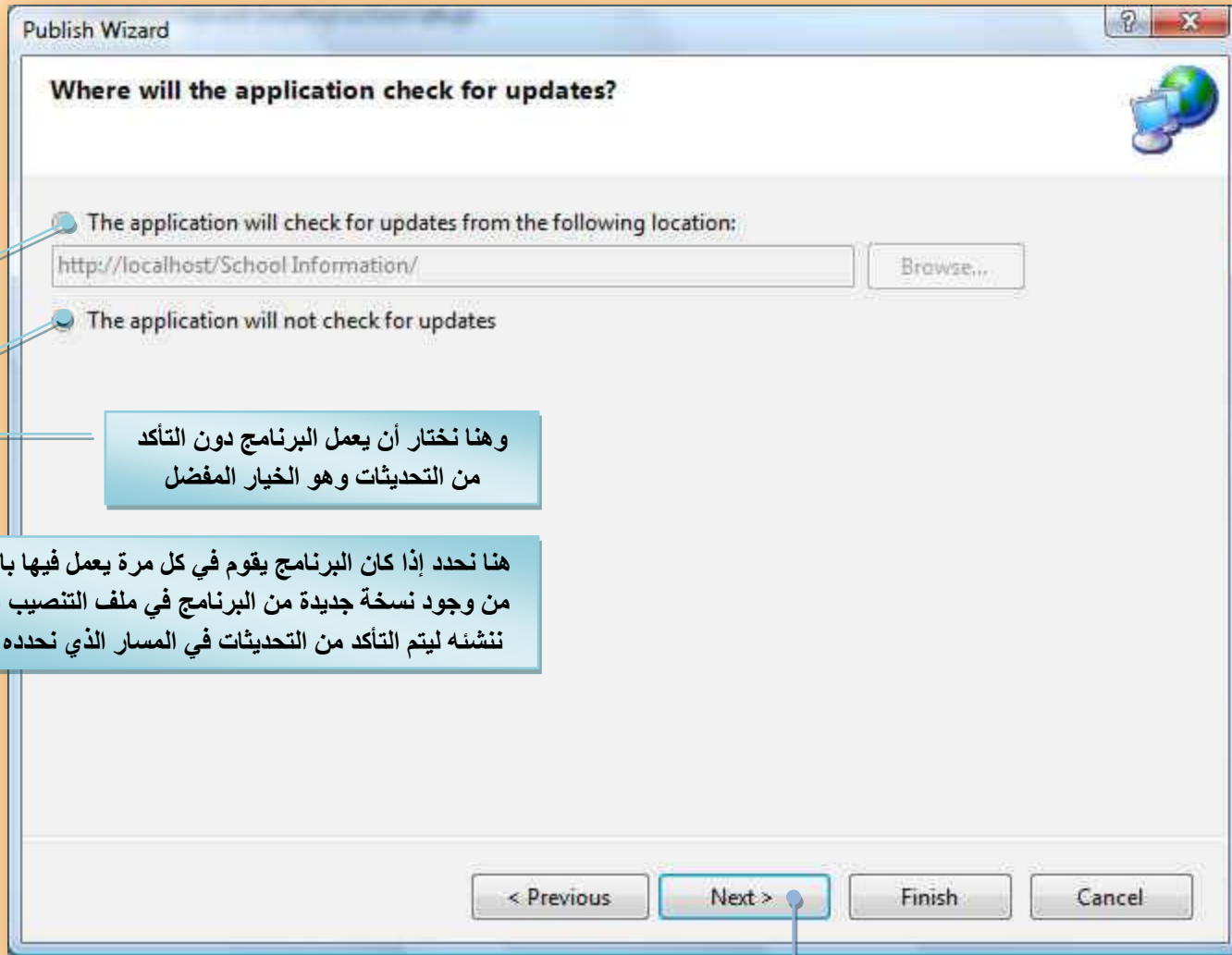
How will users install the application?

From a Web site
 Specify the URL: Browse...

From a UNC path or file share
 Specify the UNC path: Browse...

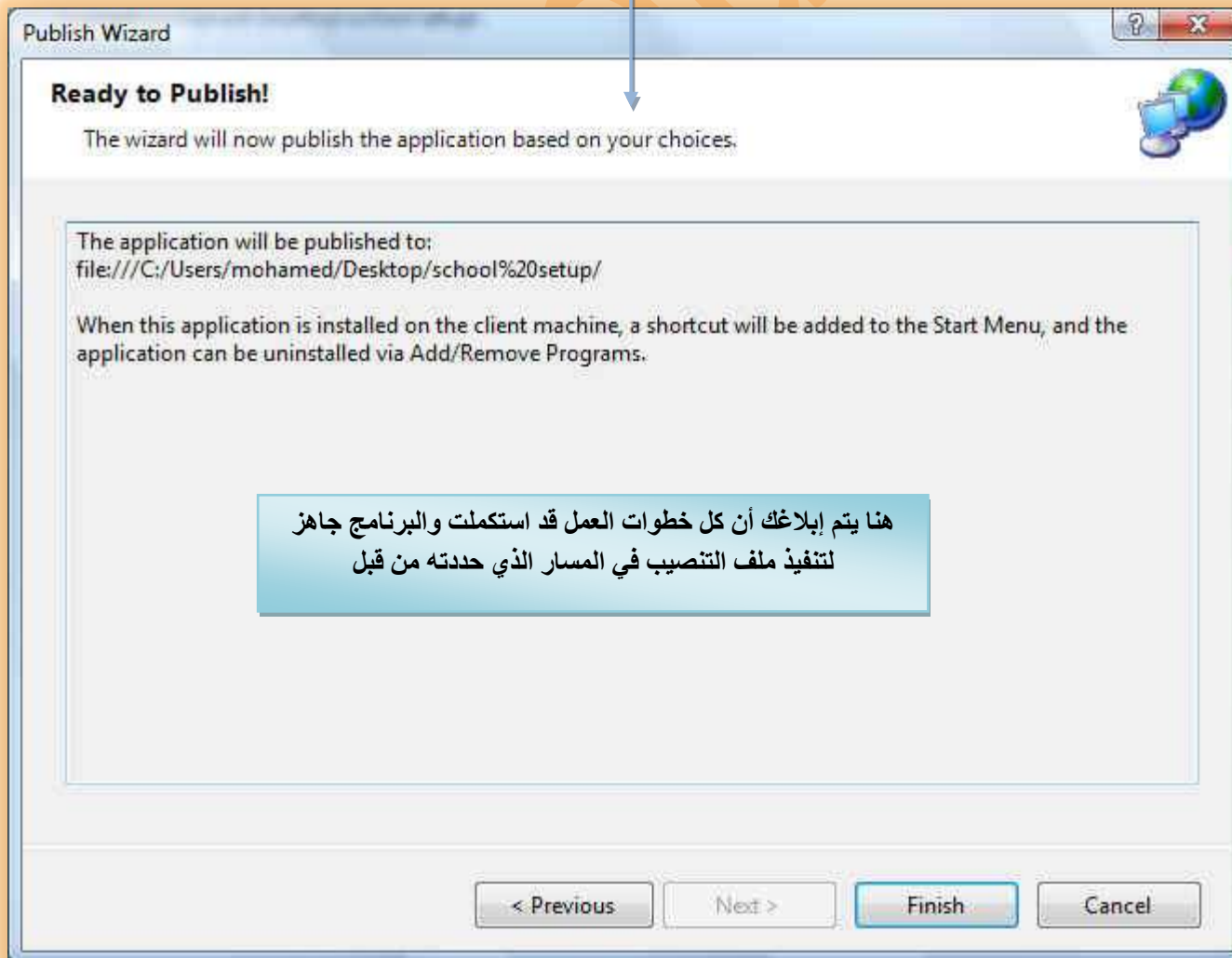
From a CD-ROM or DVD-ROM

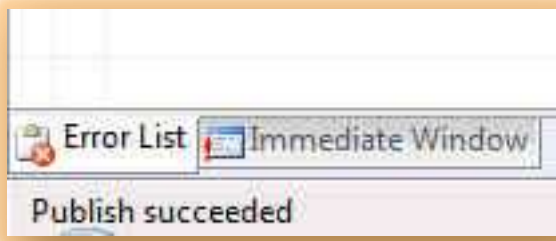
< Previous Next > Finish Cancel



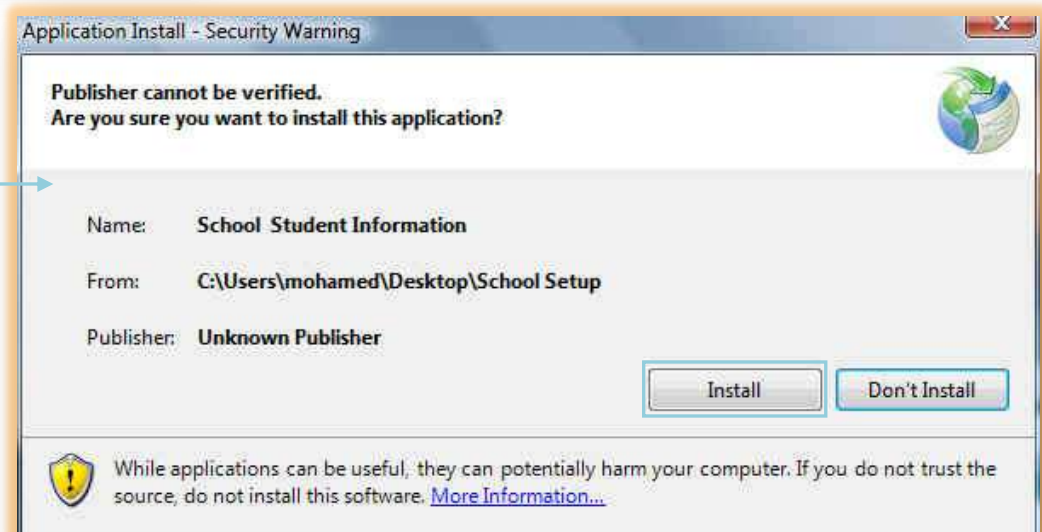
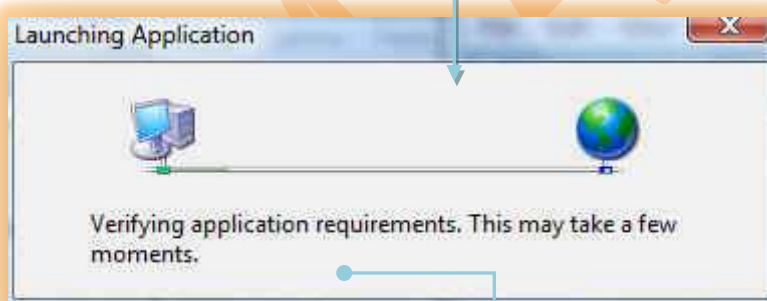
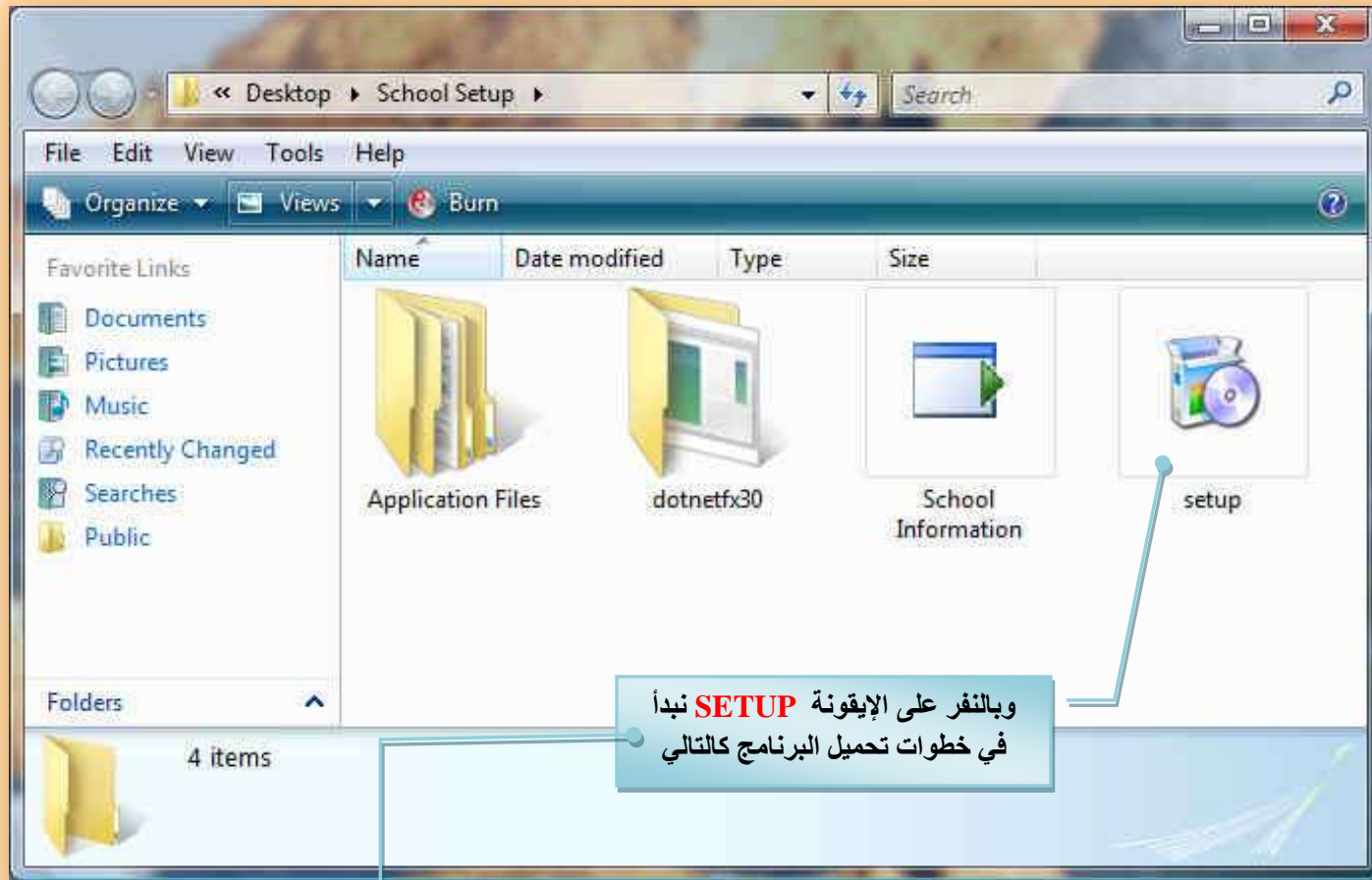
وهنا نختار أن يعمل البرنامج دون التأكد
من التحديثات وهو الخيار المفضل

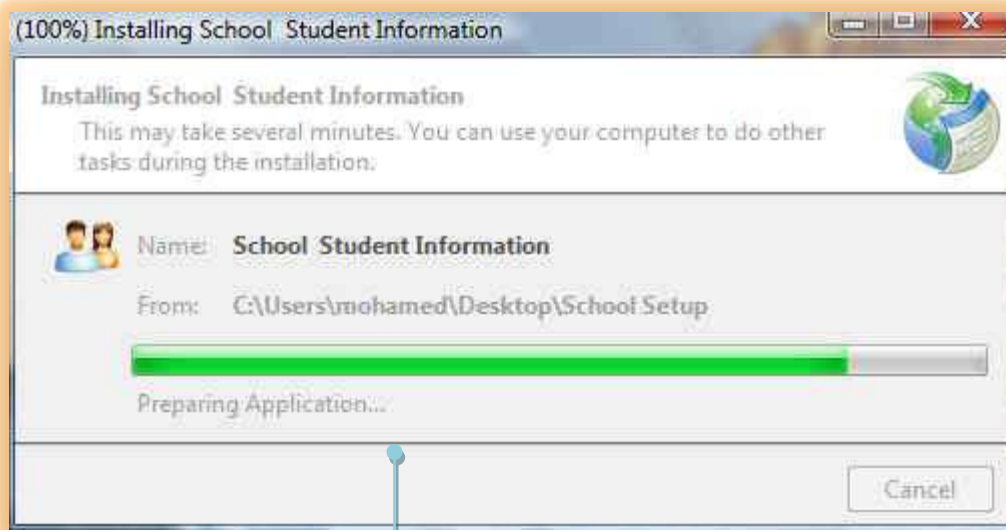
هنا نحدد إذا كان البرنامج يقوم في كل مرة يعمل فيها بالتأكد
من وجود نسخة جديدة من البرنامج في ملف التنصيب الذي
نشئناه ليتم التأكد من التحديثات في المسار الذي نحدده هنا





وبالنقر على **Finish** لانتهاؤ الخطوات ومتابعة شريط معلومات البرنامج أسفل يسار شاشة برنامج فيجوال بيسك 2008 لتجد هذه الرسالة وقد ظهر فيه بعد الانتهاء من تنفيذ الخطوات وليقوم بفتح نافذة ملف البرنامج لتشاهد ملفات الإعداد الخاص ببرنامجك من خلالها كالتالي

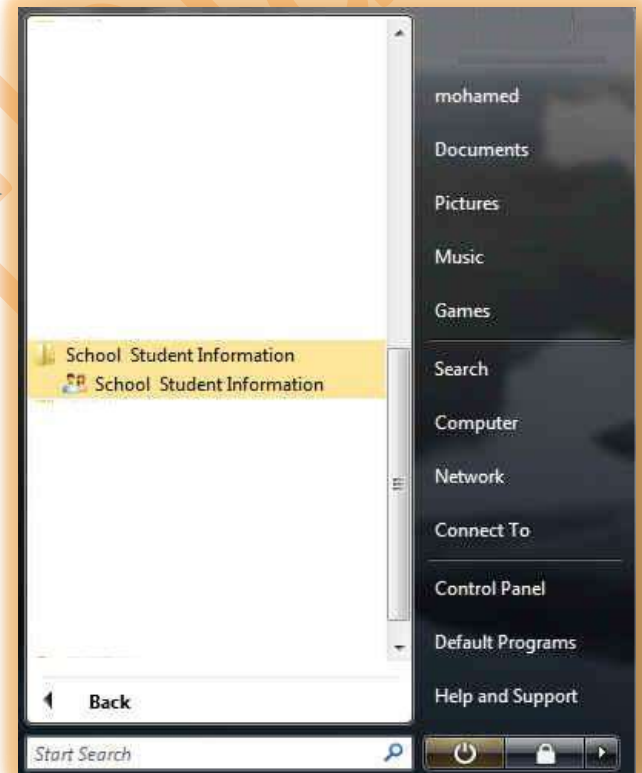




بعد الانتهاء يقوم البرنامج بالتشغيل تلقائياً ويتم إضافته في القائمة START كبرنامج جديد ضمن برامجك ويكون أسمة وأيقونته كما تم الإعداد لها من قبل

تحميل المشروع بملف Setup

إنتهى



لقد حاولت جاهدا في هذا التمرين الإمام بمعظم أكواد الفيچوال بيسك البسيطة والسابق دراستها وجمعها في تمرين واحد مرتبط بقاعدة بيانات كبيرة لكي أحاول أن أوصل لكم أكبر قدر من المعلومات للتعامل مع قواعد البيانات من خلال الفيچوال بيسك وأرجو أن أكون قد وفقت في شرح وتبسيط هذا الجزء لكم وأرجو من الجميع أن لا يتردد في طلب العون مني في حالة احتياجه إلى ذلك من خلال البريد الإلكتروني الموجود بالكتاب كما أرجو من كل من يقوم بالاطلاع على مجموعة كتبي الخاصة أن يقوم بنشرها نيابة عنى في سبيل نقل المعلومة مع الحفاظ على حقوق الملكية الفكرية لي وحدي ولكم جزيل الشكر على ذلك

أرجو أن يتقبله الله في ميزان حسناتي

ولا أسألكم خير صالح الدعاء

م/ محمد أبو العلا

Email: m.aboelela@hotmail.com