

# شرح شاشات

## مشروع الكور ١٠٩ (الخاصة بكنترول الطلبة)

مقدم من

أحمد إبراهيم خضيري عبداللا

محافظة سوهاج – مركز جهينة - نزه الدقيشية

ت: ٠١١٢٠٠٨١١٠١ - ٠١٢٨٩٨٩٥٥٨٤

## أولا الجداول الخاصة بالمشروع

سوف نقوم بتحليل مشروع كمنترول الطلبة كما تم إنشاءه والآن نتعرف على البيانات المطلوبة لإنشاء قاعدة البيانات

- والمطلوب في هذا البرنامج

**أولا:** إنشاء شاشة لإدخال بيانات الطلاب واستدعاء وحذف

**ثانيا:** شاشة لتحديث البيانات الخاصة بكل طالب من خلال الإستدعاء برقم الجلوس وإدخال

الدرجات التي حصل عليها الطالب في كل مادة مع مراعاة أنه يوجد ثلاث مواد والدرجة العظمى لكل مادة ١٠٠ درجة وبيانات كل طالب كما يأتي

الإسم	رقم الجلوس	العنوان	التليفون	الفرقة	المادة الأولى	المادة الثانية	المادة الثالثة
-------	------------	---------	----------	--------	---------------	----------------	----------------

**ثالثا:** شاشة عمل التقارير اللازمة لكل من

- عرض بيانات الطلاب الناجحين في المادة الأولى
- عرض بيانات الطلاب الراسيين في المجموع الكلي
- عرض بيانات الطلاب الحاصلين على مجموع محصور بين رقمين

**رابعا:** تصميم شاشات البرنامج.

وبذلك يكون عدد الفرم الخاصة بالبرنامج تكون ٦ شاشات

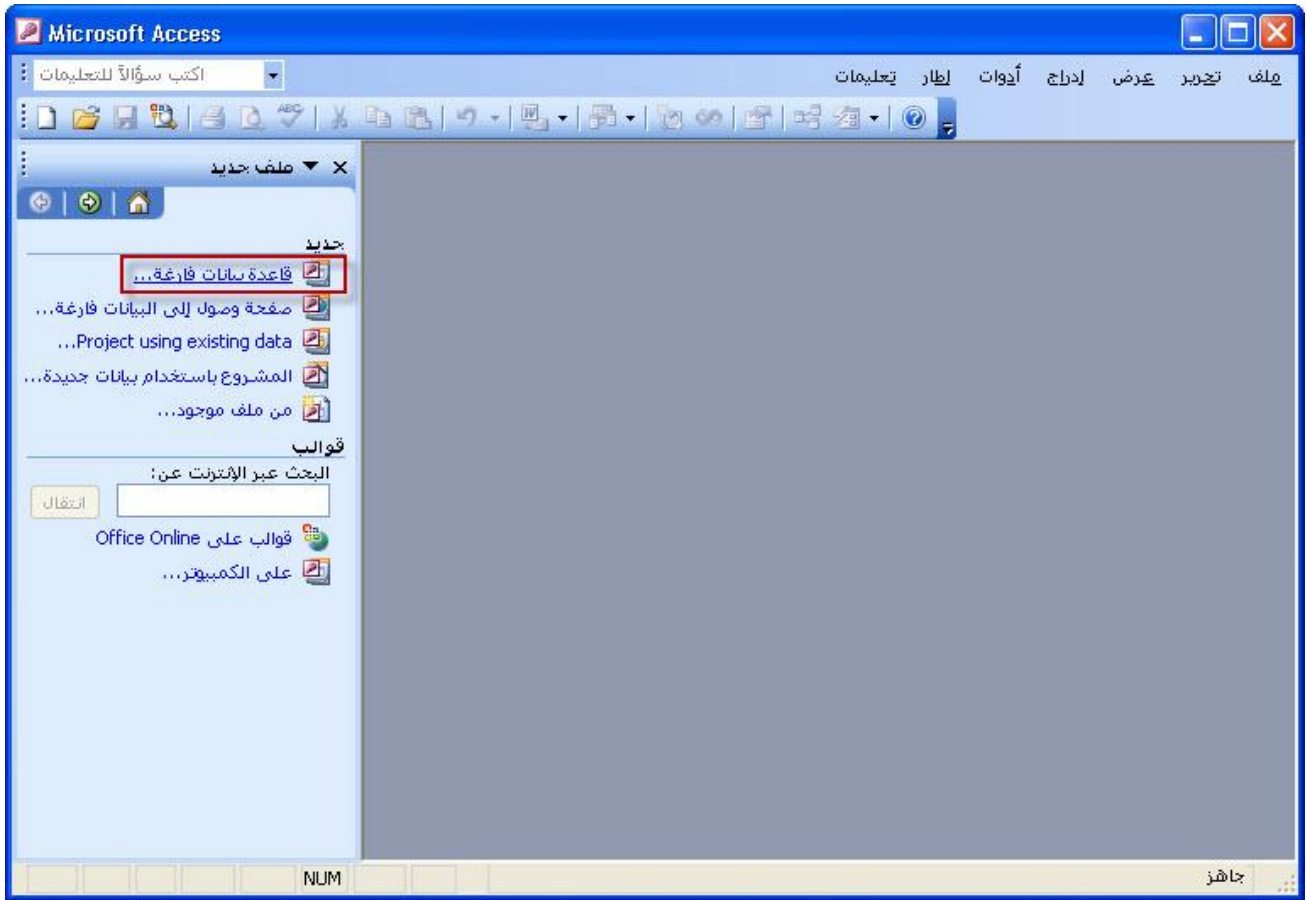
ولأن نتعرف على خطوات تنفيذ وتصميم المشروع

## أولا إنشاء البيانات الخاصة بالجدول (Students)

الإسم	النوع	البيان	الحجم
Name	Text	الإسم	٥٠
ID	Text	رقم الجوس	١٠
Address	Text	العنوان	١٠٠
Phone	Text	التليفون	٢٠
GR	Text	الفرقة	٢٠
X	Number	المادة الأولى	-
Y	Number	المادة الثانية	-
Z	Number	المادة الثالثة	-

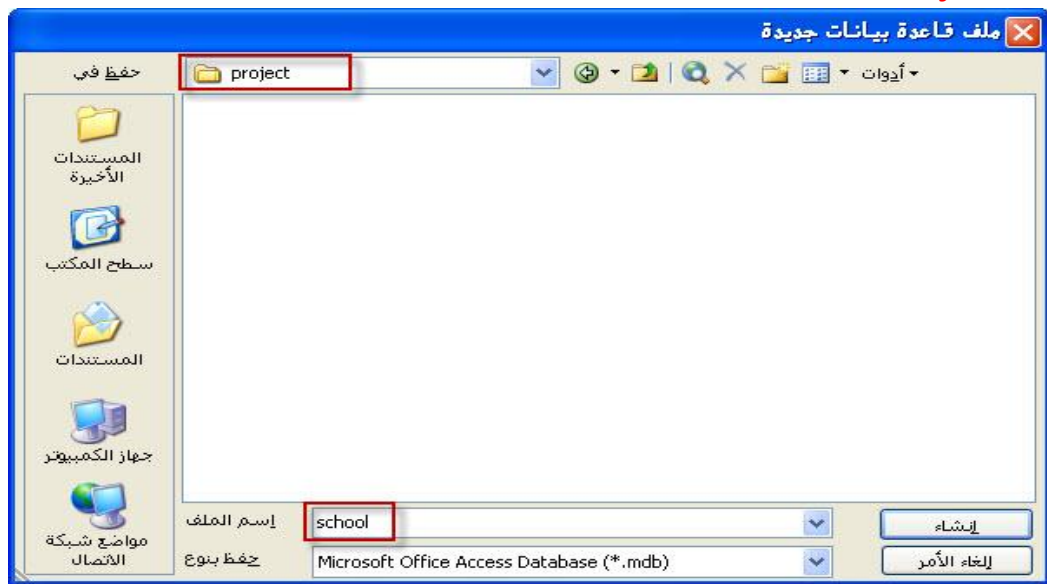
## بناء قاعدة البيانات وتصميم الجدول

### اولا نقوم بفتح برنامج Ms Access



بعد فتح قاعدة البيانات نختار قاعدة بيانات فارغة كما هو موضح بالشاشة السابقة

بعدها تظر الشاشة التالية والخاصة بتسمية قاعدة البيانات حيث تم تسميتها بأسم **School** وحفظها بداخل المجلد **Project**



- نقوم بإنشاء الجدول كما هو بالشكل باختيار الأمر إنشاء جدول في طريقة عرض التصميم



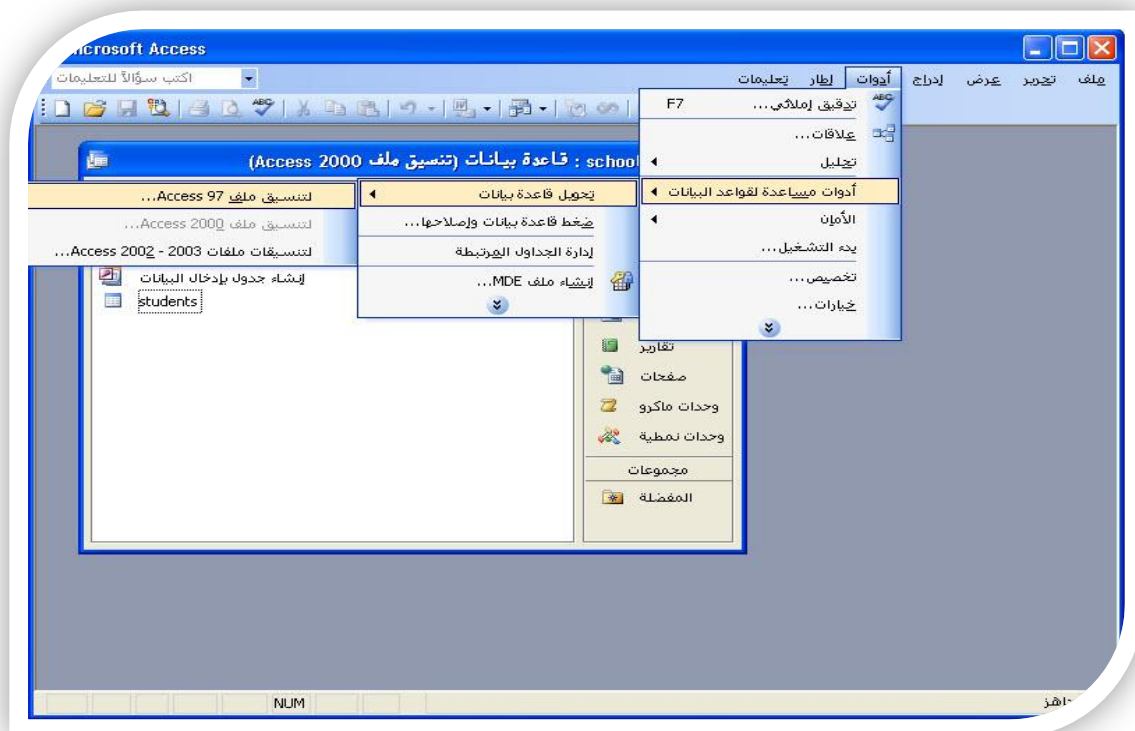
- تظهر النافذة التالية والخاصة بإدخال البيانات داخل الجدول واختيار نوع البيان لكل حقل كما بالشكل



- وبعد إدخال البيانات بالجدول واختبار كل نوع لكل حقل نقوم بحفظ الجدول نختر **حفظ** يظهر مربع حوارى نكتب إسم الجدول وليكن **Students** . ونختار الأمر **حفظ** .



- ولأن قاعدة البيانات تم إنشائها بإكسيل ٢٠٠٣ لذا يجب تحويل قاعدة البيانات إلى أكسيس ٩٧ ويمكن ذلك من خلال قائمة أدوات نختر منها أدوات مساعدة لقواعد البيانات ثم نختر تحويل قاعدة البيانات ثم تنسيق ملف Access97



- بعد الإنتهاء من إنشاء قاعدة البيانات وتحويلها لأكسيس ٩٧ يأتي دور تصميم شاشات البرنامج باستخدام برنامج الفجوال بسيك .

The image displays a Visual Basic application interface and its code. The main window, titled 'برنامج متابعة كتنترول الطلبة', contains a menu with the following items:

- بيانات الطلاب
- إدخال الدرجات
- عرض الناجحين المادة ١
- الراسبين في المجموع الكلي
- عرض الحاصلين على مجموع محصور بين رقمين
- حوال البرنامج
- خروج

Surrounding the main window are several code windows, each showing the click event for a specific command:

- Command2:** Private Sub Command2\_Click() Form3.Show End Sub
- Command1:** Private Sub Command1\_Click() Form2.Show End Sub
- Command3:** Private Sub Command3\_Click() Form4.Show End Sub
- Command4:** Private Sub Command4\_Click() Form5.Show End Sub
- Command5:** Private Sub Command5\_Click() Form6.Show End Sub
- Command6:** Private Sub Command6\_Click() End End Sub
- Command7:** Private Sub Command7\_Click() Form7.Show End Sub

- والآن تصميم كل فرد على حدة

## اولا : الفرم الخاصة ببيانات الطلاب

ولأن قمنا بوضع الأدوات على الشاشة الخاصة بإدخال بيانات الطلاب كما هو موضح بالشكل

وهنا قمنا بوضع وضبط الأدوات على الفرم

- في هذه الفرم سوف نقوم بإدخال بيانات الطلاب فقط دون إدخال درجات لذلك نقوم بجعل التكدسات الخاصة بالمواد ذات الخاصية **Locked = True** لمنع المستخدم من إدخال الدرجات أثناء تسجيل بيانات الطلاب .
- برمجة كل زر من أزار الفرم
- 1- برمجة زر جديد والخاص يجعل الفرم قابلة لإدخال بيانات طالب جديد كما هو موضح بالشكل .

```
Private Sub Command1_Click()  
    Data1.Recordset.AddNew  
    Command1.Enabled = False  
    Command2.Enabled = True  
End Sub
```

## ٢- برمجة زر حفظ

```
Private Sub Command2_Click()  
    Data1.Recordset.Update  
    Command2.Enabled = False  
    Command1.Enabled = True  
End Sub
```

## ٣- برمجة زر حذف كما هو موضح بالصورة

```
Private Sub Command3_Click()  
    Dim s As String  
    s = MsgBox("هل تريد الحذف", vbQuestion + vbYesNo + vbDefaultButton1, "تحذير")  
    If s = vbNo Then  
        End  
    End If  
  
    If Data1.Recordset.RecordCount = 0 Then  
        MsgBox "لا توجد بيانات"  
        Exit Sub  
    End If  
    Data1.Recordset.Delete  
    Data1.Refresh
```



## ٤. برمجة زر استدعاء كما هو بالصورة

```
Private Sub Command4_Click()  
    Dim x As String  
    x = InputBox("من فضلك أدخل رقم الجلوس")  
    Data1.Recordset.FindFirst "ID=" + x + ""  
  
    If Data1.Recordset.NoMatch Then  
        MsgBox "الرقم غير مسجل"  
    End If  
  
    Command1.Enabled = True  
    Command2.Enabled = False  
  
End Sub
```

هذا الكود لعمل استدعاء برقم الجلوس عند الضغط يخرج صندوق يطلب من المستخدم إدخال رقم الجلوس يبدأ البحث داخل الجدول

عند البحث وعدم وجود الرقم تظهر الرسالة الموضحة تفيد بعدم وجود الرقم

هذا الكود يقوم بعمل تنشيط لزر جديد وعدم تنشيط زر حفظ

## ٥. عودة للشاشة الرئيسية

```
Private Sub Command5_Click()  
    Unload Me  
  
End Sub
```

## ٦. الكود الخاص بجعل Text لا يقبل إلا أرقام فقط.

```
Private Sub Text3_Change()  
    If Not IsNumeric(Text3) Then  
        SendKeys "{backspace}"  
    End If  
  
End Sub
```

الكود الخاص بجعل الأداة تكتسب لا تقبل إلا أرقام فقط وتم تطبيق ذلك على باقي النكسات التي يتم فيها إدخال الأرقام فقط

## ثانيا : الفرم الخاصة بإدخال الدرجات

وهنا قمنا بوضع وتنسيق الأدوات على الفرم كما هو موضح بالصورة التالية

- في هذه الفرم سوف نقوم بإدخال الدرجات فقط دون تسجيل بيانات أي طالب وذلك من خلال الإستدعاء برقم الجلوس الخاص بالطالب المطلوب إدخال درجاته .
- ولقد قمنا بإغلاق التكدسات الخاصة **بالإسم والعنوان ورقم الجلوس والفرقة والتليفون** من خلال الخاصية **Locked = True** حتى لا يتم إدخال بيانات طالب من خلال شاشة ادخال الدرجات .

### ١- برمجة زر إستدعاء

```
School - Form3 (Code)
Command1 Click
Private Sub Command1_Click()
    Dim x As String
    x = InputBox("من فضلك أدخل رقم الجلوس")
    Data1.Recordset.FindFirst "ID=" + x + ""

    If Data1.Recordset.NoMatch Then
        MsgBox "الرقم غير مسجل"
    End If
End Sub
```

برمجة زر إستدعاء من خلال رقم الجلوس ومعناها عندما يقوم المستخدم بالضغط يظهر صندوق يسأل عن رقم الجلوي ويتم البحث من أول سجل بالجدول حتى النهاية

عندما يتم البحث ولم يجد الرقم المطلوب يظهر هذه الرسالة

## ٢- برمجة زر تحديث

```
Private Sub Command2_Click()  
Data1.Recordset.Edit  
Command2.Enabled = False  
Command3.Enabled = True  
End Sub
```

## ٣- برمجة الكود الخاص بحفظ

```
Private Sub Command3_Click()  
Data1.Recordset.Update  
Command3.Enabled = False  
Command2.Enabled = True  
End Sub
```

## ٤- الكود الخاص بزر عودة إلى الشاشة الرئيسية

```
Private Sub Command4_Click()  
Unload Me  
End Sub
```

## ٥- الكود الخاص بجعل التيكستات الخاصة بالمواد لا تقبل الأرقام فقط

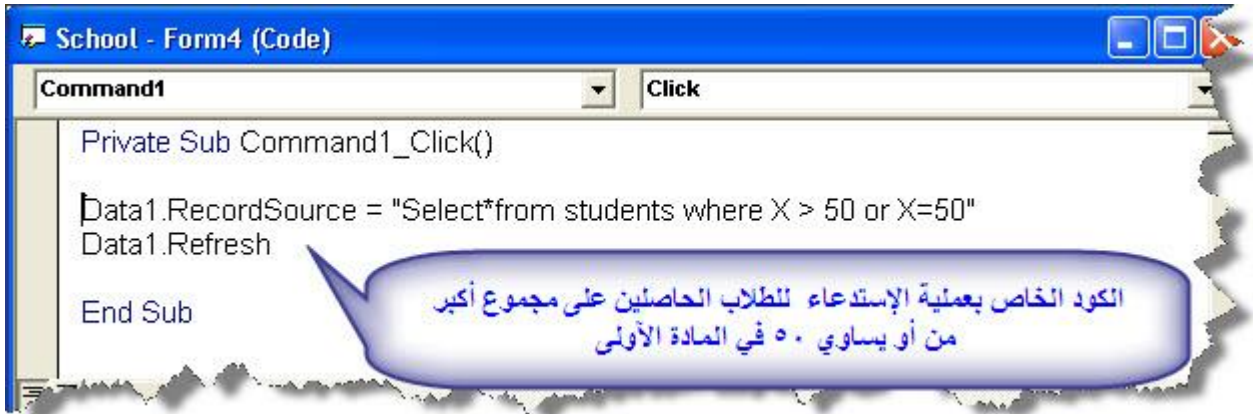
```
Private Sub Text6_Change()  
If Not IsNumeric(Text6) Then  
SendKeys "{backspace}"  
End If  
End Sub
```

## ثالثا : الفرغ الخاصة بعرض الناجحين في المادة والأولى

- الشاشة الخاصة بعرض الطلاب الناجحين في المادة الأولى



١- الكود الخاص بزر عرض . وهو عبارة عن البحث في الداتا ١ الموصلة بالجدول **Students** عن الطلاب الحاصلين في المادة الأولى والمعلن عنها بالقيمة  $X$  عن أكبر من أو تساوي ٥٠ كما هو موضح بالصورة



## ٢. الكود الخاص

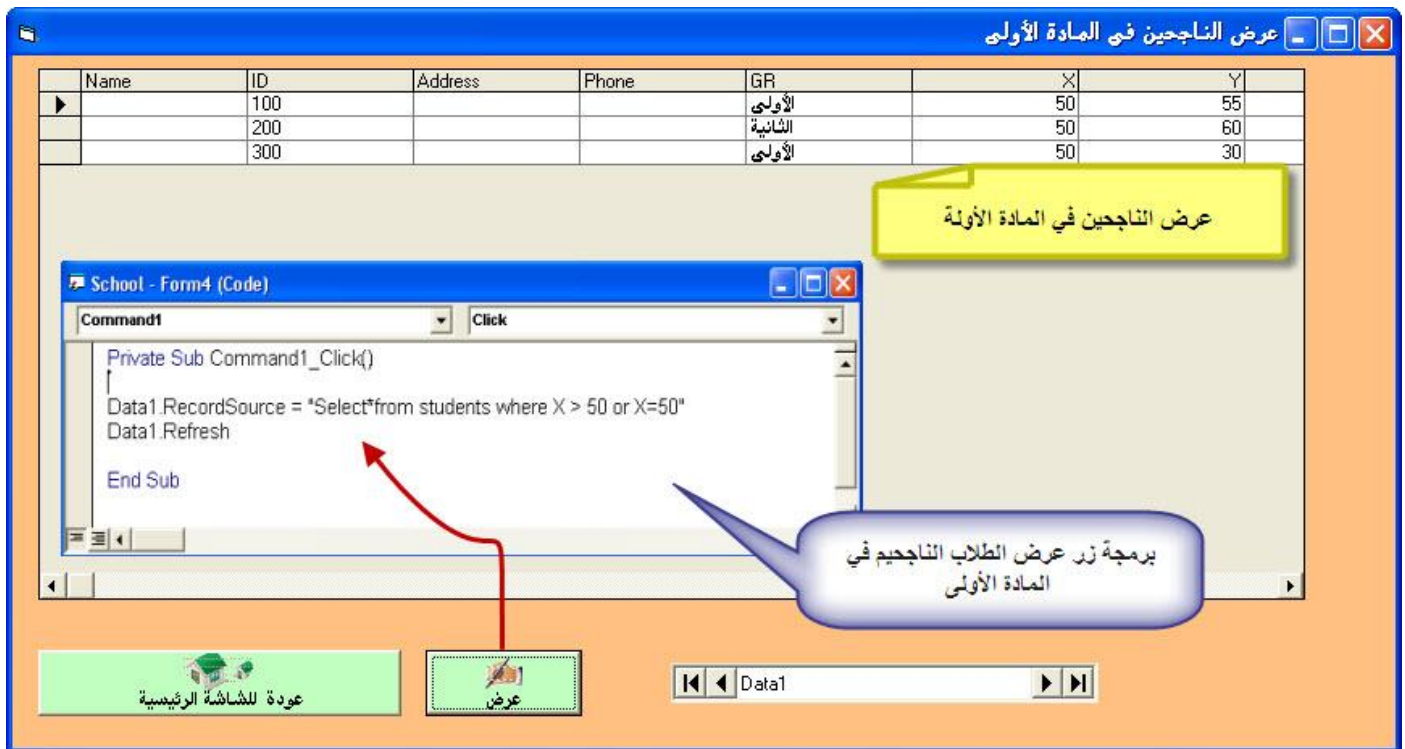


```
Command2 Click
End Sub

Private Sub Command2_Click()
Unload Me
End Sub
```

برمجة كود عودة للصفحة الرئيسية

## ٣. شكل الشاشة أثناء التشغيل.



Name	ID	Address	Phone	GR	X	Y
	100			الأولى	50	55
	200			الثانية	50	60
	300			الأولى	50	30

```
School - Form4 (Code)
Command1 Click
Private Sub Command1_Click()
Data1.RecordSource = "Select*from students where X > 50 or X=50"
Data1.Refresh
End Sub
```

عرض الناجحين في المادة الأولى

برمجة زر عرض الطلاب الناجحين في المادة الأولى

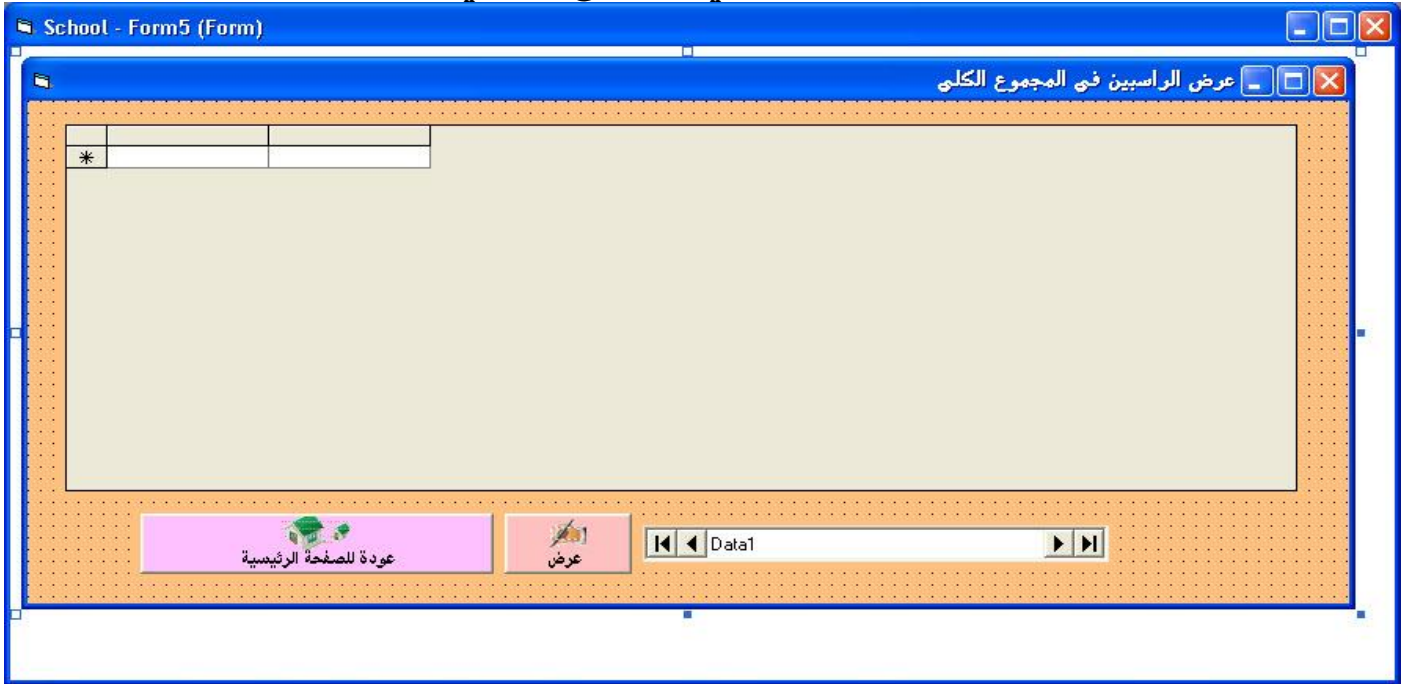
عودة للشاشة الرئيسية

عرض

Data1

## رابعاً : الفورم الخاصة بعرض الراسيين في المجموع الكلي

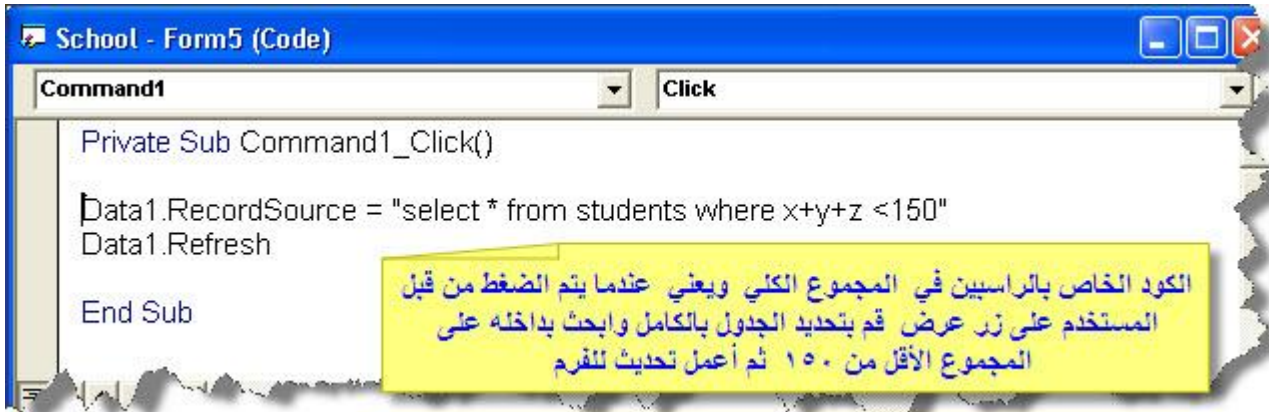
- الشاشة الخاصة بعرض الطلاب الراسيين في المجموع الكلي



١- الكود الخاص بزر عرض . وهو عبارة عن البحث في الداتا ١ الموصلة

بالتداول **Students**

عن الطلاب الراسيين في المجموع الكلي والحاصيين على مجموع أقل من ١٥٠  
كما هو موضح بالصورة



٢- برمجته زر عودة للصفحة الرئيسية.



- الشاشة الخاصة بعرض مجموع محصور بين رقمين

School - Form6 (Form)

عرض الحاصلين على مجموع محصور بين رقمين

*		
---	--	--

عودة للصفحة الرئيسية

عرض

Data1

١. الكود الخاص بزر عرض وهو عبارة عن البحث في الداتا ١ الموصلة

بالجدول **Students**

عن الطلاب الذين يقع مجموعهم بين عددين يتم تحددتها من قبل المستخدم  
كما هو موضح بالصورة

```
Private Sub Command1_Click()  
Dim A As String  
Dim B As String  
  
A = InputBox("ادخل المجموع الاول")  
If Trim$(A) = "" Then  
    MsgBox "من فضلك ادخل الرقم الاول"  
    Exit Sub  
End If  
  
B = InputBox("ادخل المجموع الثاني")  
If Trim$(B) = "" Then  
    MsgBox "من فضلك ادخل الرقم الثاني"  
    Exit Sub  
End If  
  
Data1.RecordSource = "select * from students where x+y+z between " & A & " and " & B  
Data1.Refresh  
  
End Sub
```

تم الإعلان على متغيرين من النوع سلسلة حرفية

عند الضغط على زر عرض يظهر صندوق إدخال يطلب من المستخدم إدخال المجموع الأول وفي حالة عدم إدخال بيانات أو الخروج من مربع الإدخال تظهر الرسالة كما هو موضح

وعندما يقوم المستخدم بإدخال المجموع الأول يظهر مباشرة صندوق الإدخال مرة أخرى يطلب إدخال المجموع الثاني وفي حالة عدم إدخال المجموع الثاني تظهر الرسالة كما هو موضح

وعند قيام المستخدم بإدخال المجموعين تقوم الداتا كنترول بالبحث بالجدول على المجموع الطلاب المحصور مجموعها بين الرقمين الذين تم إدخالهما

٢. الكود الخاص بزر عودة

```
Private Sub Command2_Click()  
Unload Me  
End Sub
```

عودة للشاشة الرئيسية



## - شاشة البرنامج أثناء التشغيل



## سادسا : شاشة حول البرنامج

- وهي فرم تعرض بيانات حول مصمم البرنامج كما هو موضح بالصورة



بكدنا نكدون أنهينا شرح وتحلل المشروع الخاص بكنترول الطلبة

نتمنى من الله عز وجل أن ينال إعجاب سيادتكم

وشكرا

والحمد لله الذي هدانا لهذا وما كنا لنهتدي لولا أن هدانا الله