

٤	..... Windows XP
٤	..... تهيئة النظام
٤	..... System.ini
٤	..... Win.ini
٤	..... boot.ini
٤	..... Windows Registry
٤	..... نظام الملفات FAT32 أم NTFS ؟
٥	..... خيارات تشغيل ويندوز XP ؟
٦	..... أدوات سطر الأوامر
٨	..... Scandisk فاحص الأقراص
٨	..... Bootconfig
٨	..... هل من الممكن نسخ أو حرق أقراص في windows xp دون الاستعانة بأي برامج مثل Nero ؟
٨	..... نشر صفحات الويب الى الانترنت دون الحاجة الى استعمال برامج مثل WSftp أو qute ftp ؟
٩	..... ارسال attachment بالايمل دون اتباع الطريقة التقليديه؟
٩	..... ما هي Local Group Policy Editor وكيف يمكن الوصول اليها؟
١٠	..... نقل الملفات من كمبيوتر الى آخر؟
١٠	..... كيف يمكن معرفة ماهي البرامج والخدمات التي تعمل تحت بيئة Windows xp ؟
١٠	..... Remote Assistance الاتصال والتحكم بجهازك عن بعد
١٣	..... كيف يمكن تشفير ملف أو فايل معين بحيث أمنع الآخرين من فتحه والاطلاع على مكوناته؟
١٣	..... معرفة الدرايفرات الغير متوافقه مع النظام ومن ثم تحديثها؟
١٣	..... كيف تخفي partition من My Computer ؟
١٤	..... تسجيل الأقراص المحغوطة ؟
١٤	..... معالج تنظيف سطح المكتب
١٤	..... ما هو Product Windows Activation ؟
١٥	..... ما هو boot defrag ؟
١٦	..... تخصيص windows xp
١٦	..... كيف يمكن حفظ كلمة الدخول للكمبيوتر أو password على دسك مرن أو floppy diskette ؟
١٦	..... هل من الممكن زيادة سرعة برنامج للعمل بفاعليه أكبر وبسرعة أكثر من غيره؟
١٦	..... كيف أتمكن من تغيير صورتي في لوحة البداية؟
١٦	..... كيف ألغي ظهور Welcome screen في بداية التشغيل ؟
١٧	..... كيف تضيف لوحة المفاتيح العربية لـ windows xp ؟
١٨	..... هل أستطيع الاستغناء عن كلمة المرور للدخول على جهازي؟
١٨	..... كيف أشغل الجدار الناري الموجود في windows xp ؟
١٨	..... كيف أظهر الملفات المخفيه في windows xp ؟
١٨	..... كيف يمكن اعادة النظام الى حالته السابقه في حال حدوث مشكله؟
١٨	..... هل من الممكن منع بعض البرامج من الانطلاق والعمل مع بدء التشغيل؟
١٨	..... كيف يمكن إظهار أسماء جميع النوافذ المفتوحة على شريط المهام ؟
١٨	..... هل من الممكن تغيير أسماء مجموعه من الملفات في نفس الوقت وبضربه واحده؟
١٨	..... هل من الممكن زيادة حدة ووضوح الخطوط في windows xp ؟
١٩	..... اذا قمت بتنصيب درايفر معين وأدى الى عدم استقرار النظام هل بالإمكان العوده الى الدرايفر القديم؟
١٩	..... عند انتهاء تشغيل ويندوز فانها لا تنطفئ بالكامل فما هو الحل؟
١٩	..... كيف يمكن اطلاق Task Manager ؟
١٩	..... كيف يمكن تنشيط الريجستري من غير اعادة تشغيل الجهاز؟
١٩	..... بعد تنصيبى لويندوز XP اشتريت قرصا صلبا جديدا هل أستطيع تقسيمه و تهيئته من ويندوز XP المنصب على القرص الصلب الأخر لدي؟
١٩	..... ما هي طريقة تأمين الويندوز XP بكلمة سر عند ترك الجهاز لفترة زمنية كي لا يلهو به أحد؟
١٩	..... هل من طريقة في ويندوز XP للوقاية من نسيان كلمة المرور للدخول الى الويندوز؟
١٩	..... هل من طريقة للتحكم في خصائص ويندوز XP بصورة أكبر و لكن دون الولوج الى سجل النظام؟

٢٠	هل يدعم ويندوز XP استخدام أكثر من جهاز عرض متصل بالكمبيوتر؟
٢٠	ما هي أنواع حسابات المستخدمين؟
٢١	ما هي طريقة تغيير صورة الحساب في شاشة الترحيب التي تظهر عند بدء تشغيل ويندوز XP ؟
٢٢	ما هي طريقة تحسين ظهور خطوط الشاشة عند استخدام أجهزة العرض المسطحة LCD أو أجهزة الكمبيوتر المحمولة؟
٢٢	أريد تنصيب ويندوز XP على مجموعة من الأجهزة، هل هناك طريقة لجعل الويندوز يجب تلقائياً عن الأسئلة خلال عملية التنصيب لتوفير الوقت؟
٢٢	ما هي طريقة تغيير المجلد الافتراضي للمستندات و مجلد الصور و مجلد الموسيقى؟
٢٣	عند فتح نافذة جديدة لإنترنت إكسبلورر أو مستكشف ويندوز يختفي شريط المعلومات (Status Bar) ، كيف أحل هذه المشكلة؟
٢٣	كيف يمكن تثبيت قدرات التعرف على الكتابة باليد في ويندوز XP ؟
٢٣	كيف أستطيع أن أجعل مستكشف ويندوز يعرض أسماء الملفات مع ملحقاتها؟
٢٤	كيف أضيف البرامج التي أستخدمها كثيراً إلى قائمة إبدأ؟
٢٥	تسريع Windows XP
٢٥	# تخلص من ملفات Thumbs.db الخاصة بالمصغرات :
٢٥	# إلغاء وضع السبات :
٢٥	# المزيد من مكونات Windows التي يمكن إضافتها أو إزالتها
٢٥	#إزالة البرامج التي تعمل مع بدء التشغيل الغير ضرورية
٢٥	# تحسين سرعة النظام
٢٥	# تأكد من سلامة ملفات النظام
٢٦	# إظهار قائمة "إبدأ" الكلاسيكية
٢٦	# إلغاء القراءة التلقائية
٢٦	# خدمات يمكن إيقافها :
٢٨	إلغاء Error Reporting
٢٨	تعطيل Automatic Windows Update
٢٨	تسريع نقل المعلومات في خط الانترنت
٢٨	تعطيل خاصية System Recovery
٢٨	تخفيض حجم الوندوز دون التأثير على عمله
٢٩	تأكد من أن ويندوز XP يستخدم الوصول المباشر للذاكرة DMA في تعامله مع الأقراص الصلبة لتحقيق أداء أفضل؟
٢٩	منع البرامج من العمل مع بدء التشغيل و خاصة تلك التي لا تظهر في قائمة بدء التشغيل؟
٢٩	تسريع فتح مستكشف ويندوز للمجلدات؟
٣٠	اختصارات لوحة المفاتيح
٣٠	اختصارات عامة في ويندوز XP
٣١	اختصارات ويندوز XP
٣١	اختصارات مفاتيح ويندوز
٣٢	اختصارات لوحة المفاتيح
٣٢	اختصارات نوي الإحتياجات الخاصة
٣٣	Windows Vista
٣٣	مزايا Windows Vista
٣٣	خاصية Windows Flip 3D :
٣٣	خاصية Live Thumbnails :
٣٣	خاصية Ready Boost :
٣٣	خاصية Synch Center :
٣٣	خاصية Parental Controls :
٣٣	خاصية Windows Service Hardening :
٣٣	أداة "Sidebar" :
٣٣	أداة Windows Defender :
٣٣	أداة Windows Movie Maker :
٣٣	أداة Windows Media Center :
٣٣	أداة Mobility Center :

٣٣	..... : Windows Meeting Space أداة
٣٤	..... : Reliability and Performance Monitor أداة
٣٤	..... : BitLocker أداة
٣٤	..... : (Map Network) أداة
٣٤	..... : Connect to a Network Projector
٣٤	..... إصدارات متنوعة لنظام التشغيل الجديد
٣٤	..... ويندوز فيستا الأساسي المنزلي Home Basic
٣٤	..... ويندوز فيستا الأوانل المنزلي Home Premium
٣٤	..... ويندوز فيستا الأعمال Business
٣٤	..... ويندوز فيستا المؤسسات Windows Vista Enterprise
٣٤	..... ويندوز فيستا المتكامل Ultimate

## Windows XP

### تهيئة النظام

#### System.ini

يستخدم في إصدارات الويندوز القديمة لتحميل مشغلات الأجهزة وتحديد إعدادات بناء الويندوز ، ويوجد في الإصدارات الأحدث لتحقيق التوافق مع البرامج القديمة .

#### Win.ini

يستخدم في إصدارات الويندوز القديمة يحمل مستلزمات النظام من ( الأجهزة الملحقة بالجهاز ، و خطوط ، خلفية سطح المكتب ، وإعدادات اللغة ... ) أثناء بدء تشغيل الجهاز ، ويوجد في الإصدارات الأحدث لتحقيق التوافق مع البرامج القديمة .

#### boot.ini

يحدد عناصر قائمة بدء تشغيل لأنظمة NT .

#### Windows Registry

هو دليل لجميع إعدادات وخيارات الويندوز والبرامج المضافة للجهاز .

### نظام الملفات FAT32 أم NTFS ؟

NTFS هو نظام الملفات الذي يُنصح به وذلك للأسباب التالية:

- 1- NTFS أكثر فعالية من FAT أو FAT32 ، ويتضمن الميزات المطلوبة لاستضافة Active Directory بالإضافة إلى ميزات الأمان الهامة الأخرى. يمكنك استخدام الميزات مثل Active Directory والأمان المستند إلى المجال فقط عن طريق اختيار NTFS كنظام للملفات لديك.
- 2- كي تتم المحافظة على التحكم بالوصول إلى الملفات والمجلدات ودعم حسابات محدودة، عليك استخدام NTFS. إذا استخدمت FAT32، سيكون لكافة المستخدمين حق الوصول إلى كافة الملفات على محرك الأقراص الثابتة لديك، بغض النظر عن نوع الحساب الخاص بهم (مسؤول، أو محدود، أو قياسي).
- 3- NTFS هو نظام الملفات الذي يعمل بالشكل الأفضل مع الأقراص الكبيرة. (إن ثاني أفضل نظام للملفات للأقراص الكبيرة هو FAT32.)
- 4- الثبات : فنظام الملفات NTFS يحتوي على نسختين مشابھتين لنظام الملفات FAT و تسمى كل نسخة منها MFT (Master File Table) و هو يشبه قاعدة البيانات ، فإذا تشوهت النسخة الأصلية من MFT نتيجة لظهور bad sector فإن النظام عند التشغيل التالي للجهاز يستخدم النسخة الأخرى من MFT و ينشئ تلقائياً نسخة جديدة مع الأخذ بعين الاعتبار وجود الباد سيكتور ، لهذا فإن هذا النظام يضمن حفظ البيانات من الضياع أو الخراب.
- 5- ضغط البيانات فهذا النظام يسمح لك بضغط الملفات أو المجلدات و تصغير حجمها بشكل ملحوظ دون الحاجة الى ضغط القرص كاملاً كما في DriveSpace .
- 6- و من المميزات الممتازة دعمه لل ISO Unicode و الذي يسمح باستخدام ١٦ بت لترميز كل حرف أو رمز و ليس كما في ASCII و الذي يستخدم ٨ أو ٧ بت فقط ، و هذا يعني باختصار أنك تستطيع تسمية ملفاتك بأي لغة كانت حتى الصينية دون الحاجة الى تغيير صفحة الترميز Code Page كما في الدوس و W9x .
- 7- الملفات المتفرقة. هذه الملفات هي ملفات كبيرة جداً من حيث الحجم ويتم إنشاؤها من قبل التطبيقات بشكل تكون فيها مساحة القرص المطلوبة محدودة. أي أن NTFS يخصص مساحة القرص فقط لأجزاء الملف التي تتم الكتابة إليها.
- 8- تسجيل الاسترداد لبيانات تعريف NTFS ، والذي يساعدك في استعادة المعلومات بسرعة عند حدوث فشل في الطاقة أو عند حدوث مشكلة أخرى في النظام. يسمح هذا بالوصول إلى وحدة التخزين فوراً بعد إعادة تشغيل الكمبيوتر دون انتظار chkdsk.exe حتى يعمل.
- 9- الحصص النسبية للقرص، والتي يمكن استخدامها لمراقبة مقدار مساحة القرص المستخدمة من قبل المستخدمين الفرديين والتحكم بها.

هناك حالة واحدة ربما ترغب فيها باختبار FAT أو FAT32 كنظام للملفات لديك. إذا كان من الضروري في بعض الأحيان تشغيل الكمبيوتر مع إصدار سابق من Windows وفي أحيان أخرى تشغيل Windows XP ، فأنت بحاجة لقسم FAT أو FAT32 كقسم أساسي (أو قسم بدء تشغيل) على القرص الثابت. لا يمكن لمعظم الإصدارات السابقة من Windows الوصول إلى القسم في حال استخدامه للإصدار الأحدث من NTFS. هناك استثناءان هما Windows 2000 و Windows NT 4.0 مع Service Pack 4 أو الأحدث. يستطيع Windows NT 4.0 مع Service Pack 4 أو الأحدث الوصول إلى الأقسام ذات الإصدار الأحدث من NTFS ، لكن مع بعض القيود: لا يمكنه الوصول إلى الملفات المخزنة باستخدام ميزات NTFS التي لم تكن موجودة عند إصدار Windows NT 4.0 ، بالإضافة إلى أن نظام الملفات NTFS يعمل بشكل أبطأ من نظام FAT32 وذلك لأن النظام الأول يحمل الكثير من البرامج في الذاكرة مما يسبب بطناً في العمل ، لهذا يعتبر نظام FAT32 الأسرع و يحتاج إلى ذاكرة أقل .

بالنسبة لأي حالة مختلفة عن حالة أنظمة التشغيل المتعددة، فإن نظام الملفات المنصوح به هو NTFS.

للتحويل من نظام الملفات FAT32 إلى NTFS قم بما يلي:

انقر فوق ابدأ، وأشر إلى كافة البرامج، وأشر إلى البرامج الملحقة، ومن ثم انقر فوق موجه الأوامر، في إطار موجه الأوامر، اكتب :

```
convert drive_letter: /fs:ntfs
```

على سبيل المثال، تؤدي كتابة convert D: /fs:ntfs إلى تهيئة محرك الأقراص D: بالتنسيق ntfs.

التحويل العكسي من NTFS إلى FAT32 غير ممكن وسيسبب ضياع للبيانات إلا في حالة استخدام برنامج مثل PARTITION .MAGIC .

### خيارات تشغيل ويندوز XP ؟

في بداية تشغيل الكمبيوتر و عند ظهور شعار ويندوز فإن الضغط على F8 يعطي عدة خيارات للدخول إلى ويندوز ففي حال عدم بدء تشغيل الكمبيوتر، من الممكن أن تبدأ تشغيل الكمبيوتر في الوضع الآمن. في الوضع الآمن، يستخدم Windows الإعدادات الافتراضية (جهاز عرض VGA ، برنامج تشغيل الماوس في Microsoft ، بدون أي اتصال بشبكة الاتصال، والحد الأدنى من برامج تشغيل الجهاز المطلوبة لبدء تشغيل Windows).

في حال لم يعمل الكمبيوتر بعد أن قمت بتثبيت برامج جديدة، من الممكن أن تبدأ تشغيله باستخدام الحد الأدنى من الخدمات في الوضع الآمن ثم تغيير إعدادات الكمبيوتر أو إزالة البرامج المثبتة حديثاً والتي تسبب المشكلة. يمكنك إعادة تثبيت حزمة الخدمة ثانية أو نظام التشغيل بالكامل، إذا كان ذلك ضرورياً.

في حال عدم ظهور أعراض العطل مرة أخرى عند التشغيل في الوضع الآمن ، يمكنك إهمال اعتبار الإعدادات الافتراضية و برامج تشغيل الأجهزة في حدها الأدنى كأسباب محتملة لعدم قدرة الكمبيوتر على بدء التشغيل.

خيارات بدء التشغيل هي:

١ - Safe Mode

التشغيل باستخدام الملفات الأساسية و برامج التشغيل (الماوس، عدا أجهزة الماوس التسلسلية؛ وجهاز العرض؛ ولوحة المفاتيح؛ وجهاز تخزين ذو سعة عالية؛ جهاز الفيديو الأساسي؛ وخدمات النظام الافتراضية؛ وبدون اتصالات شبكة) فقط. في حال لم يعمل الكمبيوتر باستخدام الوضع الآمن، فقد تكون بحاجة لاستخدام ميزة وحدة التحكم بالاسترداد لإصلاح النظام.

٢ - Safe Mode with Networking

التشغيل باستخدام الملفات و برامج التشغيل الأساسية فقط، إضافة إلى اتصالات الشبكة.

٣ - Safe Mode with Command Prompt

التشغيل باستخدام برامج التشغيل والملفات الأساسية فقط. بعد تسجيل الدخول، يتم عرض موجه الأوامر بدلاً من واجهة التطبيق الرسومية Windows.

٤ - Enable Boot Logging

التشغيل أثناء تسجيل كافة برامج التشغيل والخدمات التي كانت محملة (أو التي لم تكن) من قبل النظام إلى ملف. يدعى هذا الملف `ntbtlog.txt` وهو موجود في مجلد ويندوز. يعتبر تسجيل التمهيد مفيد لتحديد السبب في مشاكل بدء تشغيل النظام.

#### 5 - Enable VGA Mode

بدء التشغيل باستخدام برنامج تشغيل VGA الأساسي. هذا الوضع مفيد عندما تكون قد قمت بتثبيت برنامج تشغيل جديد لبطاقة الفيديو الذي تسبب في عدم بدء تشغيل Windows بشكل صحيح.

#### 6 - Last Known Good Configuration

بدء التشغيل باستخدام معلومات التسجيل وبرامج التشغيل التي قام Windows بحفظها عند آخر إيقاف تشغيل. يتم فقدان أية تغييرات تمت منذ آخر بدء تشغيل ناجح. استخدم Last Known Good Configuration فقط في حالات التكوين غير الصحيح. ولكنه لا يحل المشاكل التي تسببها الملفات أو برامج التشغيل المفقودة أو المعطوبة.

#### 7 - Directory Service Restore Mode

هذا من أجل أنظمة تشغيل الملقم ويستخدم فقط في إستعادة دليل SYSVOL وخدمة دليل Active Directory على وحدة تحكم مجال.

#### 8 - Debugging Mode

بدء التشغيل أثناء إرسال معلومات التصحيح عبر كابل تسلسلي إلى كمبيوتر آخر.

إذا كنت تستخدم، أو قد استخدمت، خدمات التثبيت عن بعد لتثبيت Windows على الكمبيوتر، قد تشاهد خيارات إضافية متعلقة باستعادة أو استرداد النظام باستخدام خدمات التثبيت عن بعد.

#### أدوات سطر الأوامر

`bootcfg` تكوين أو استعلام أو تغيير إعدادات الملف `Boot.ini`

`defrag` تحديد موقع ودمج ملفات التمهيد المجزأة، وملفات البيانات، والمجلدات في وحدات التخزين المحلية.

`diskpart` إدارة الأقراص أو الأقسام أو وحدات التخزين.

`driverquery` الاستعلام عن قائمة برامج التشغيل وخصائصها.

`eventcreate` تمكين المسؤول من إنشاء حدث مخصص في سجل أحداث معين.

`eventquery` سرد الأحداث وخصائصها من سجل أحداث واحد أو أكثر.

`eventtriggers` عرض مشغلات الحدث وتكوينها في أجهزة محلية أو بعيدة.

`fsutil` إدارة نقاط إعادة التوزيع، أو إدارة ملفات متفرقة، أو إلغاء تحميل وحدة تخزين، أو توسيع وحدة تخزين.

`getmac` الحصول على عنوان التحكم بالوصول للوسائط (MAC) وقائمة بروتوكولات الشبكة

`helpctr` بدء تشغيل Help and Support Center.

`ipseccmd` تكوين نهج أمان بروتوكول إنترنت (IPSec) في خدمة الدليل، أو في تسجيل محلي أو بعيد.

`Ipseccmd` هو إصدار سطر أوامر من الأداة الإضافية وحدة التحكم بالإدارة لـ Microsoft (MMC) لنهج أمان بروتوكول إنترنت.

`logman` إدارة وجدولة مجموعات عدادات الأداء وسجلات تعقب الأحداث في أنظمة محلية وبعيدة.

`openfiles` الاستعلام عن الملفات المفتوحة أو عرضها أو فصلها.

`pagefileconfig` عرض وتكوين إعدادات ملف ترحيل الذاكرة الظاهرية للنظام.

perfmon تمكين إمكانية فتح وحدة تحكم الأداء المكونة بواسطة ملفات الإعدادات من إصدار Windows NT 4.0 لمراقب الأداء.

prncnfg تكوين أو عرض معلومات التكوين حول طابعة ما.

prndrvr إضافة وحذف وسرد برامج تشغيل الطابعة من ملقمات طابعة محلية أو بعيدة.

prnjobs إيقاف مهام الطابعة مؤقتاً واستئنافها وإلغاؤها.

prnmngr إضافة طابعات أو اتصالات الطابعة وحذفها وسردها، بالإضافة إلى تعيين الطابعة الافتراضية وعرضها.

prnport إنشاء منافذ الطابعة TCP/IP القياسية وحذفها وسردها، بالإضافة إلى عرض تكوين المنفذ وتغييره.

prnqctl طباعة صفحة اختبار، وإيقاف الطابعة مؤقتاً أو استئناف عملها، ومسح قائمة انتظار الطابعة.

relog استخراج عدادات الأداء من سجلات عدادات الأمان بتنسيقات أخرى، مثل (text-TSV للنص المفصول بعلامات جدولة)، أو (text-CSV للنص المفصول بفواصل)، أو binary-BIN، أو SQL.

sc استرداد المعلومات حول الخدمات وتعيينها. اختبار برامج الخدمات وتصحيحها.

schtasks جدولة الأوامر والبرامج لتعمل دورياً أو في وقت معين. إضافة مهام وإزالتها من الجدول، وبدء المهام عند الطلب وإيقافها، وعرض المهام المجدولة وتغييرها.

shutdown إيقاف تشغيل كمبيوتر محلي أو بعيد أو إعادة تشغيله.

systeminfo استعلام النظام عن معلومات تكوين النظام الأساسية.

taskkill إنهاء مهمة أو عملية واحدة أو أكثر.

tasklist عرض قائمة بالتطبيقات، والخدمات، ومعرف المعالج (PID) الذي يعمل حالياً إما في كمبيوتر محلي أو بعيد.

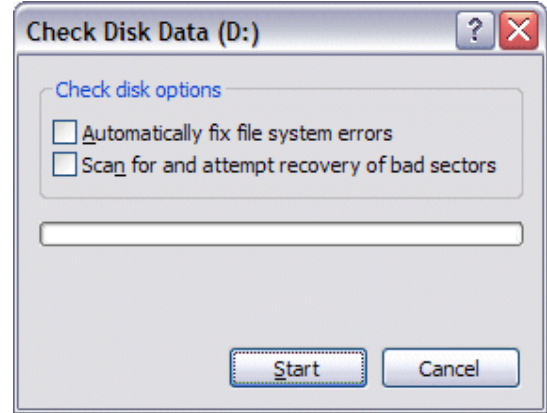
tracert معالجة سجلات تعقب الأحداث أو بيانات الوقت الحقيقي من موفري تعقب الأحداث الآلية والسماح بإنشاء تقارير تحليل التعقب وملفات (CSV المفصولة بفواصل) من أجل الأحداث التي تم إنشاؤها.

typeperf كتابة بيانات عداد الأداء إلى إطار الأوامر أو إلى تنسيق ملف السجل المعتمد.

## أدوات Windows Xp

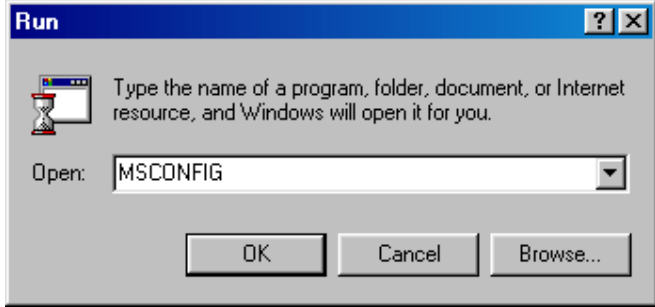
### Scandisk فاحص الأقراص

الحقيقة أنه لا يوجد Scandisk في windows xp ولكن يوجد خاصية تسمى check disk وللوصول إليها أفتح my computer وانقر بالزر الأيمن على drive C ثم اذهب إلى properties>tools وانظر تحت Error Checking واضغط على Check Now .



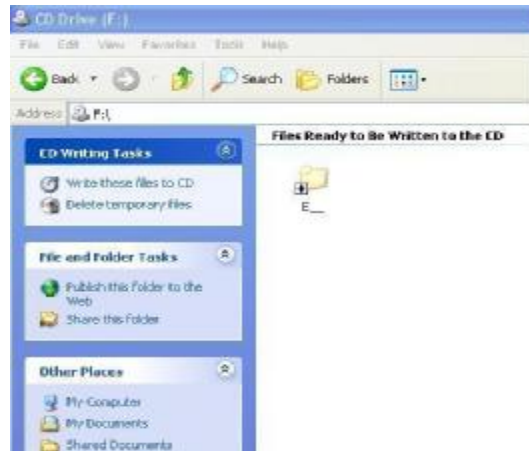
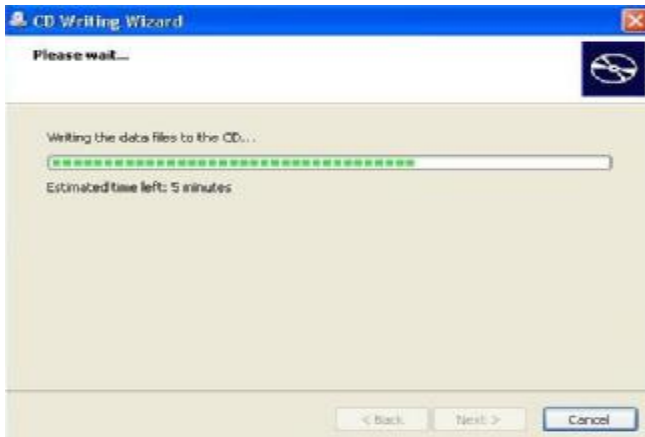
### Bootconfig

هو عبارة عن أضافه إلى Windows XP recovery console ويستخدم لتغيير محتويات الملف تهيئة النظام وخيارات بدأ التشغيل ولتشغيله نقوم : اذهب إلى start>run ثم اكتب msconfig واضغط OK



### هل من الممكن نسخ أو حرق أقراص في windows xp دون الاستعانه بأي برامج مثل Nero ؟

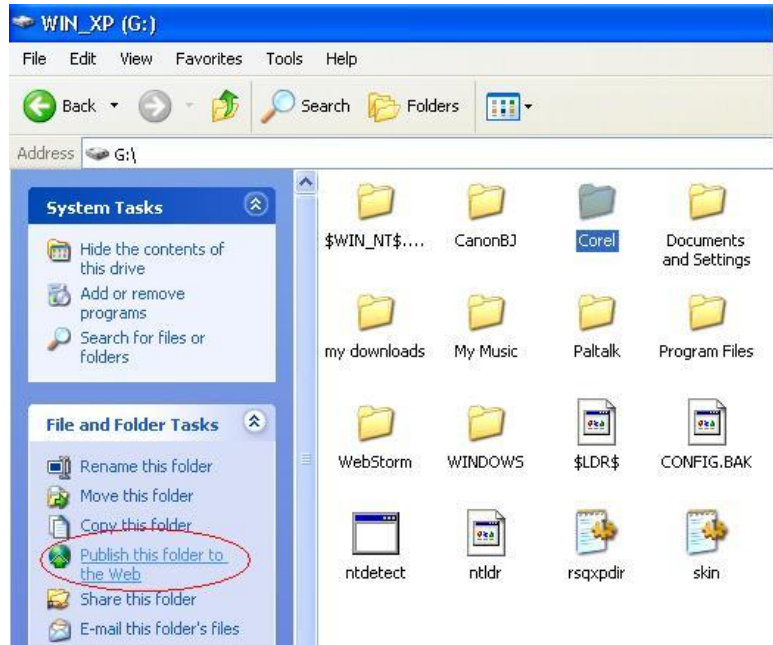
نعم وذلك بالضغط بالزر الأيمن على الملف المراد نسخه ثم أضغط copy وأذهب الى الحرف المعطى الى الناسخ مثل E: أو F: واضغط paste أو بالضغط بالزر الأيمن على الملف المراد نسخه ثم أشر على send to واضغط على حرف الناسخ وسيقوم بنسخه الى الذاكرة مؤقتا كما في الصورة :-



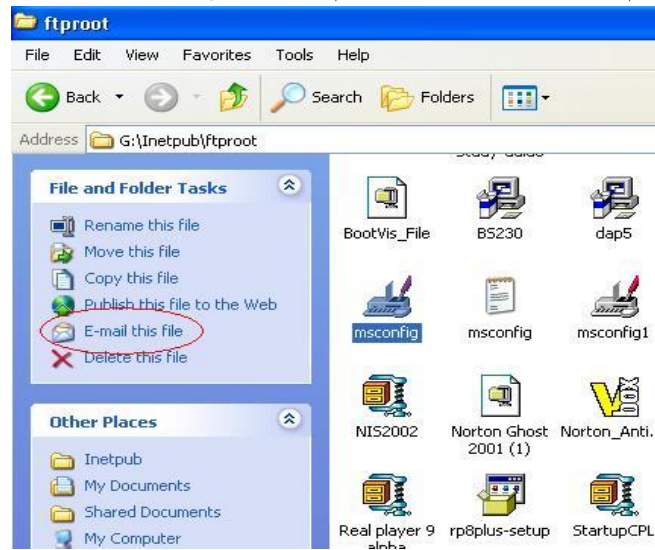
ثم أضغط على write these files to CD كما في أعلى الصورة وسيبدأ النسخ.

نشر صفحات الويب الى الانترنت دون الحاجة الى استعمال برامج مثل WSftp أو qute ftp ؟  
نعم وذلك بتظليل الملف ثم بالضغط على Publish this folder to the web كما في الصورة.

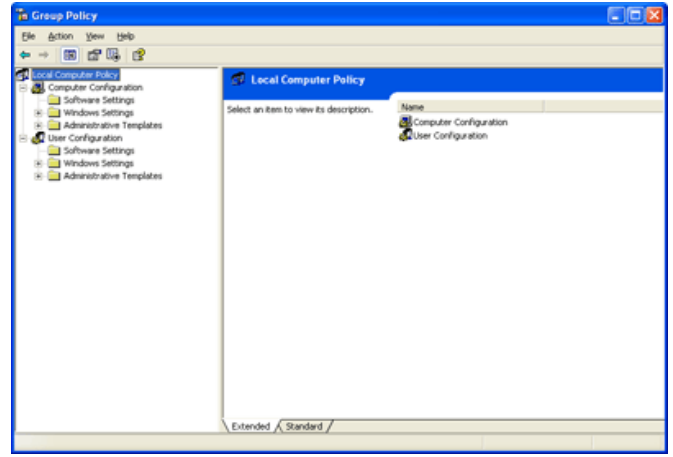




ارسال attachment بالاييميل دون اتباع الطريقة التقليدية؟  
 نعم بتظليل الملف المراد إرساله ثم بالضغط على email this file كما في الصورة:



ما هي Local Group Policy Editor وكيف يمكن الوصول إليها؟  
 هي خاصية رائعة لعمل configuration في جميع أقسام windows لاضفاء السرعة والفاعليه للجهاز ويمكن الوصول اليها عن طريق  
 start>run ثم كتابة gpedit.msc ثم OK كما صندوق الحوار التالي:



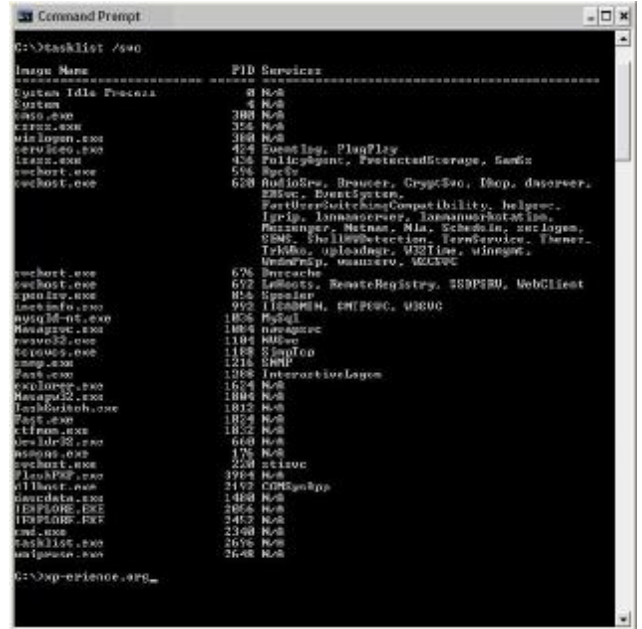
### نقل الملفات من كمبيوتر الى آخر؟

نعم وذلك بالذهاب الى

start>programs>accessories>system tools>files and settings transfer wizard  
توصيل الجهازين بكيبيل متوازي (parallel cable).

### كيف يمكن معرفة ماهي البرامج والخدمات التي تعمل تحت بيئة Windows xp ؟

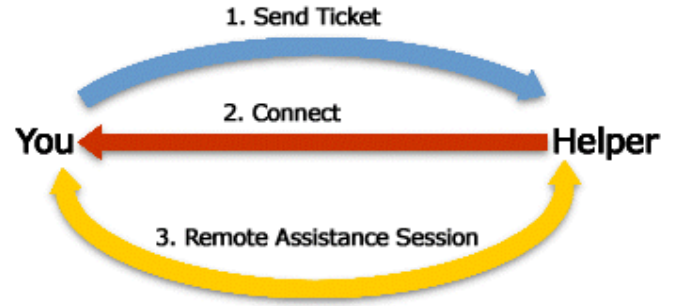
تستطيع ذلك عادة بالنقر بالزر الايمن على Taskbar ثم اختيار Task manager أو بالضغط على ctrl-alt-delete ولكن للاطلاع على جميع البرامج والخدمات دون استثناء قم بالاتي:  
اذهب start>run واكتب tasklist /svc وسوف ترى جميع الخدمات والبرامج التي تعمل كما في الصورة:



ولحفظ هذه المعلومات انقر بالزر الايمن عليها واختر Select All ثم انقر بالزر الايمن واختر Mark ثم افتح Notepad وانقر بالزر الايمن واختر Paste واحفظ الملف باسم tasklist.txt : أو . tasklist /svc

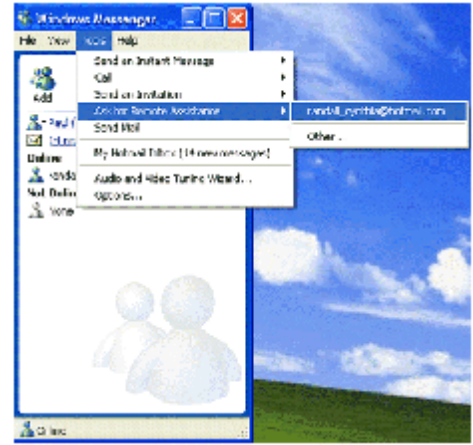
مستعملو الحاسوب، وخصوصا قليلي الخبرة يواجهون مشاكل الترتيب في أغلب الأحيان أو أسئلة إستعمال والتي قد تضطرهم للاتصال باختصاصي محترف للدعم الفني أو حتى صديق أو فرد من العائلة لتشخيص المشكله ومن ثم اصلاحها عن طريق التحكم عن بعد.

### Remote Assistance والاتصال والتحكم بجهازك عن بعد

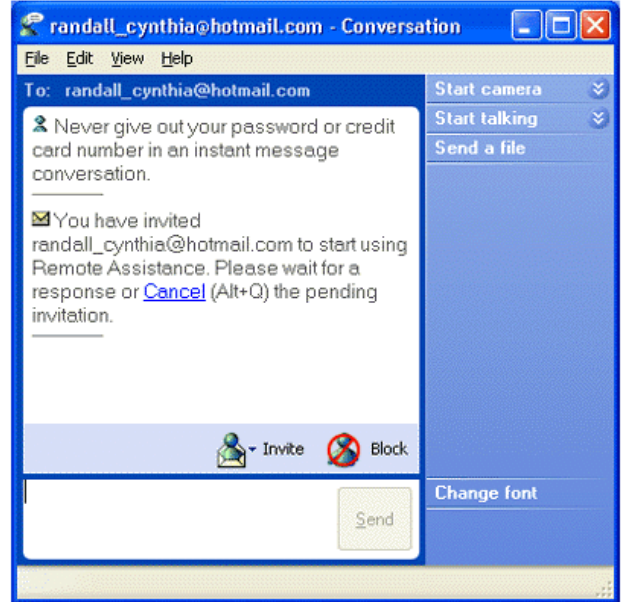


يوجد أكثر من طريقة لعمل ذلك وسنتعرض هنا لاسهلها وهي التي تجري عن طريق MSN MESSENGER وطريقة الشرح ستكون على طريقة الحوار بين مستعمل كمبيوتر اسمه علي ومتخصص دعم فني اسمه محمد و علي هنا يحاول وضع ملف My Documents على سطح المكتب ولا يعرف كيف.

أ - يضغط علي Tools ثم Asks for Remote Assistance ثم يختار عنوان الايميل لمحمد كما في الصورة:



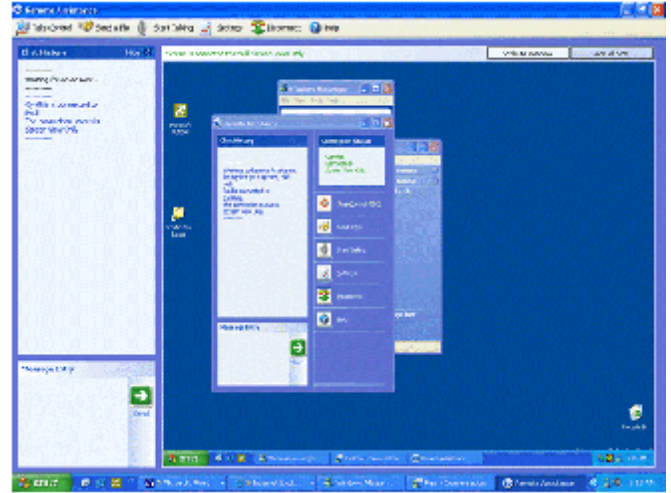
ب - نافذة Windows Messenger تفتح في كمبيوتر علي كما في الصورة:



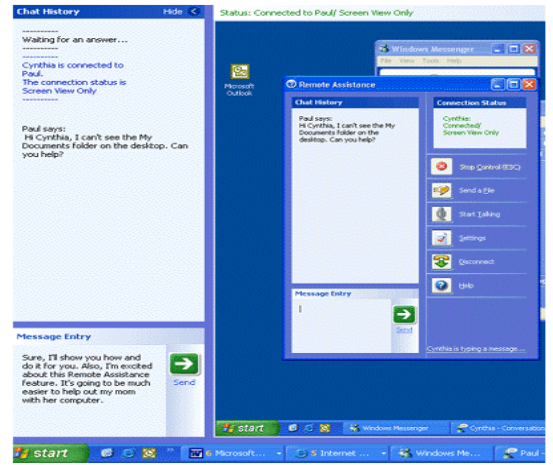
ج - يقوم محمد بقبول الدعوه.

د - يظهر على كمبيوتر علي بأن محمد قد قبل الدعوه فيقوم بالضغط على Yes.

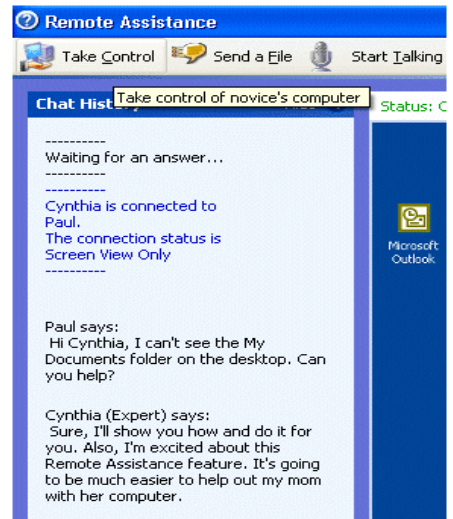
هـ - عندما يتم الاتصال بين الجهازين على Remote Assistance session ترى الصورة التاليه على جهاز محمد كما في الصورة:



لاحظ كيف يظهر سطح المكتب لجهاز علي داخل سطح المكتب لجهاز محمد .  
 و - يقوم علي بشرح المشكله لمحمد ويضغط Send.  
 ز - ثم يقوم محمد بالرد كما في الصورة التاليه:



ح - يقوم محمد بالضغط على Take Control كما في الصورة:



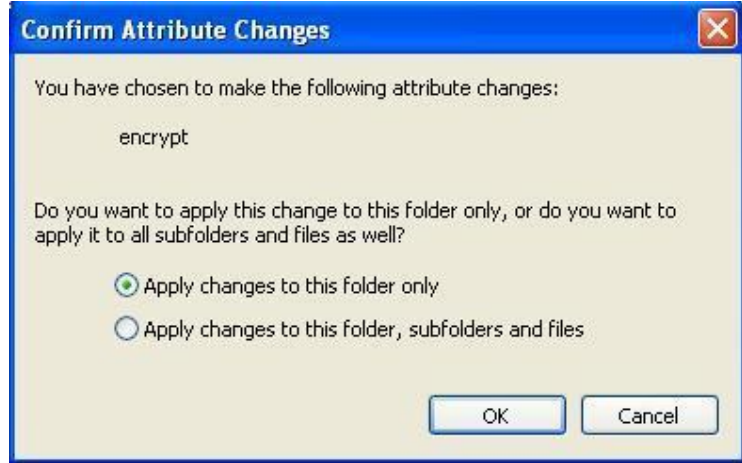
ط - يستلم علي رساله تسأله أن كان يسمح لمحمد بالتحكم بجهازه.

ملاحظه: لازال علي يملك القدره على التحكم بجهازه ويستطيع ايقاف التحكم عن طريق الضغط على زر Stop Control أو ESC .  
 ي - يقوم محمد الان باستعمال جهاز علي كمالو كان جالس أمامه.  
 ك - يقوم محمد بالنقر على الزر الايمن في سطح مكتب علي ثم يضغط على Shortcut ثم Create Shortcut ثم Browse ثم يبحث عن My Documents ويضغط عليها ثم يضغط OK ثم Finish وبعدها تحل مشكله علي ويرى My Documents على سطح مكتبه.

هناك طرق أخرى للتحكم والمساعدة عن بعد عن طريق الايميل أو عن طريق ارسال ملف خاص أو عن طريق بيئة التشغيل في الشركات.

**كيف يمكن تشفير ملف أو فايل معين بحيث يمنع الآخرين من فتحه والاطلاع على مكوناته؟**

أذهب الى Start>All Programs> Accessories ثم اضغط على Windows Explorer. حدد الفايل الذي تريد تشفيره ثم انقر عليه بالزر الايمن واختار Properties ثم Advanced وانظر تحت Compress or Encrypt attributes واضغط على OK ثم Apply وسوف ترى الصورة التاليه:



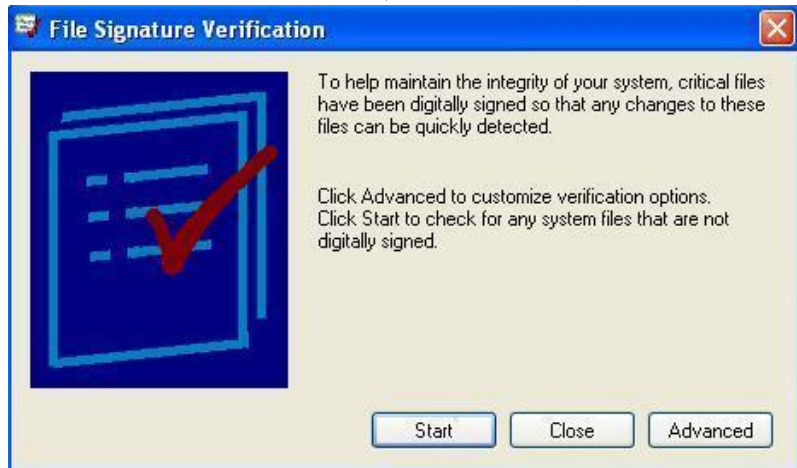
ثم قم باختيار ما يناسبك واتبع الخطوات.

ملاحظه: لكي تستطيع عمل تشفير للملفات يجب أن يكون النظام قائم على تقنية NTFS وليس FAT. كيف أستطيع إعادة الايقونات الى سطح المكتب بعد اختفائها؟

انقر بالزر الايمن على سطح المكتب ثم اختار properties ثم desktop ثم Customize Desktop واختر ما يناسبك من الايقونات.

**معرفة الدرايفرات الغير متوافقه مع النظام ومن ثم تحديثها؟**

أذهب الى start>run واكتب sigverif ثم OK ثم Advanced ثم اضغط على Winnt\System32\Drivers ثم اضغط على browse واتبع المسار Winnt\System32\Drivers ثم اضغط على folder واضغط OK ثم اضغط start كما في الصورة:



**كيف تخفي partition من My Computer ؟**

اضغط الزر الأيمن على My Computer ثم اختر Management ثم Disk Management اختر partition المطلوب واضغط بالزر الأيمن عليه ثم اختر change drive letter and paths اضغط على رمزه ثم اضغط زر (remove) .

ولإرجاعه مرة أخرى ، قم بنفس الخطوات ولكن بدل (remove) اختار (add) .

## تسجيل الأقراص المضغوطة ؟

الطريقة الأولى:

١ - ضع قرصا فارغا في محرك الأقراص المضغوطة.

٢ - افتح My Computer ثم اذهب الى الملفات التي تود نسخها و قم بتحديدتها و من القائمة على الجهة المقابلة من نافذة My Computer تحت العنوان File and Folder Tasks اختر البند Copy the selected items و عندها يفتح مربع حوار النسخ و منه اضغط على محرك الأقراص المضغوطة ثم اضغط على COPY.

٣ - الآن في نافذة My Computer انقر مرتين على محرك الأقراص المضغوطة و عندها سترى الملفات المطلوبة تحت العنوان Files Ready to be Written to the CD و من العنوان CD Writing Tasks اختر البند Write these files to CD.

الطريقة الثانية:

حدد الملفات أو المجلدات التي تود نسخها و اضغط بالزر الأيمن للفأرة و من القائمة المنبثقة اذهب الى SEND TO و اختر محرك الأقراص المضغوطة ليتم النسخ مباشرة.

## معالج تنظيف سطح المكتب

رموز الاختصارات مفيدة جداً، لكنها سرعان ما تتجمع على سطح المكتب. معالج "تنظيف سطح المكتب" يحل المشكلة! يزيل المعالج من سطح المكتب الرموز التي لم تنقر فوقها خلال الأيام الستين الماضية وينقلها إلى مجلد يدعى "اختصارات سطح المكتب غير المستخدمة". ويمكنك فتح المجلد لاستعادة أي من الرموز (النقر فوقها يعيدها إلى سطح المكتب من جديد)، أو يمكنك ببساطة إرسالها إلى سلة المحذوفات.

لتفعيل معالج تنظيف سطح المكتب :

١ - انقر فوق ابدأ، ثم انقر فوق لوحة التحكم.

٢ - انقر فوق المظهر والسمات.

٣ - ضمن اختر مهمة، انقر فوق تغيير دقة الشاشة.

٤ - في التبويب سطح المكتب، انقر فوق تخصيص سطح المكتب.

٥ - حدد خانة الاختيار تشغيل "معالج تنظيف سطح المكتب كل 60 يوم، ثم انقر فوق موافق.

إذا أردت تنظيف سطح المكتب من الملفات غير المستخدمة بين تواريخ عمل المعالج، فاتبع ببساطة الخطوات من ١ إلى ٤ الموصوفة أعلاه، ثم انقر فوق الزر المسمى تنظيف سطح المكتب الآن.

## ما هو Product Windows Activation ؟

هو تقنية جديدة من Product Activation Windows ميكروسوفت للتعامل مع النسخ غير الشرعية من الويندوز ، فعندما و تقوم بتنصيبه سيقوم الويندوز بتوليد عدد XP تشترى ويندوز يتكون من ٢٠ رقما يتم توليده وفقا لمواصفات و Product ID معلومات جهازك و على أساس هذا الرقم تحصل على ما يسمى و الذي يقوم عند إدخاله بعملية تنشيط للويندوز Activation Code أي أن المستخدم إن لم يقم بإدخال هذا الكود فإن الويندوز سيتوقف عن العمل بعد ٣٠ يوما.

و لمعرفة هل النسخة لديك تحتاج الى تنشيط أم لا اذهب الى

System <- System tools <- Accessories <- Programs

و Activation Status إذا وجدت هناك هذه الجملة remaining Activation Pending XX days في مقابلها

هو عدد الأيام المتبقية الى توقف الويندوز عن العمل ، فهذا XX حيث يعني أن نسختك لم يتم تنشيطها و ستتوقف عن العمل.

أما إذا لم تجد الجملة السابقة فهذا يعني أن نسختك قد تم تنشيطها بحيث لم تعد تحتاج الى تنشيط.

## ما هو boot defrag ؟

ميزة جديدة أضيفت الى ويندوز مهمته إلغاء تجزئة تعمل مع الإقلاع مما يزيد من سرعة عمل الويندوز ولتفعيلها RUN<START ثم اكتب regedit ثم اذهب الى HKEY\_LOCAL\_MACHINE\SOFTWARE\Microsoft\Dfrg\BootOptimizeFunction واجعل قيمته Y

## تخصيص windows xp

كيف يمكن حفظ كلمة الدخول للكمبيوتر أو password على دسك مرن أو floppy diskette ؟

أذهب الى Start> Control Panel> User Accounts ثم أضغط على حسابك أو أسمك ثم أضغط على prevent forgotten password واتبع الخطوات.

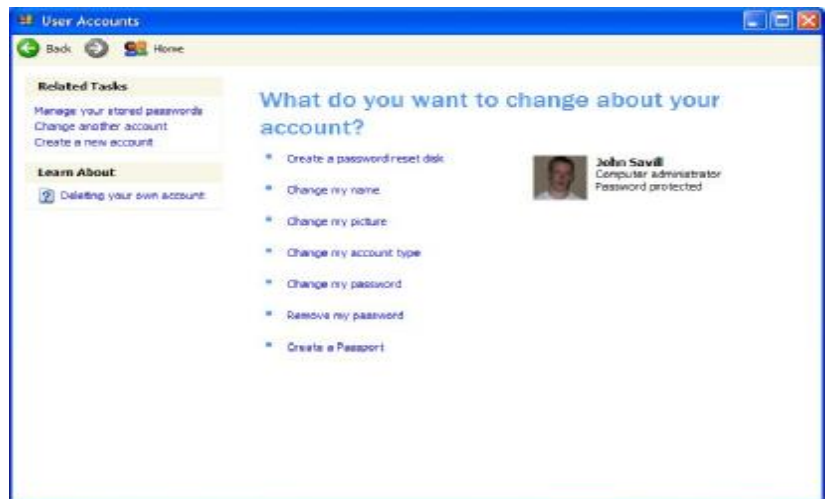


هل من الممكن زيادة سرعة برنامج للعمل بفاعليه أكبر وبسرعة أكثر من غيره؟

نعم ويتم ذلك بتشغيل البرنامج أولاً ثم النقر على CTRL+ALT+DEL وسيظهر لك WINDOWS TASK MANAGER فتقوم بالنقر على Processes ثم تنقر الزر الايمن على البرنامج المراد تسريعه وفعل Priority set ثم اختيار HIGH.

كيف أتمكن من تغيير صورتي في لوحة البداية؟

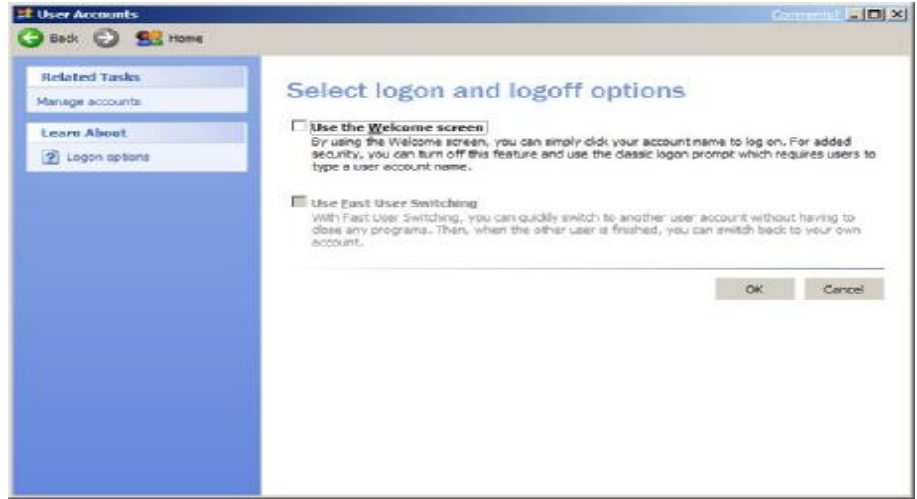
أذهب الى Start> Control Panel> User Accounts ثم اضغظ على أسمك وأختار Change my picture وأختار أي صوره تريد وأتبع الخطوات.



كيف ألغي ظهور Welcome screen في بداية التشغيل ؟

أذهب الى Start> Control Panel> User Accounts وأضغظ على change the way users log on or off واجعل use the welcome screen غير مفعلة .





### كيف تضيف لوحة المفاتيح العربية لـ windows xp ؟

نعم قم بالدخول الى Control Panel أولا بعدها أختار Regional and Language Options

سوف يخرج لنا مربعا جديدا ومنه نختار تبويب اللغة . بعدها نقوم بالتعليم على الأختيار

Install files for complex script and right left language (including Thai).

ملاحظه مهمه يجب وضع سيدي الأكس بي في السيدي روم حتى يستطيع سحب اللغة منه.عندما ينتهي ومن صفحه اللغة أضغط على الزر

Details . سوف يخرج مربع أخر أضغط على زر , Add يخرج لك مربع جديد . Add input language في الفراغ Input Language

أختار اللغة العربية

Arabic Saudi Arabia ثم تضغط على أوكي ثم Apply ثم Ok .

وعند غلق كل شى سوف تجد أيقون جهة اليمين من أسفل تستطيع الأختيار منه بين العربي والانكليزي.

هل أستطيع الاستغناء عن كلمة المرور للدخول على جهازي؟

نعم أذهب الى start>run ثم اكتب  
control userpasswords2 واضغط Enter وستظهر  
قائمة باسم . user account . قم بإزالة الإشارة عن  
Users must enter a user name and password to use this واضغط ok واتبع الخطوات.

كيف أشغل الجدار الناري الموجود في windows xp ؟

أذهب الى control panel واضغط على Network connections واضغط على أيقونة الانترنت التابعه لك وانظر تحت Network Tasks واضغط على Change settings of this connection.  
أضغط على Advanced وانظر تحت Internet Connection Firewall, ثم ضع علامة صح بجانب Protect my computer and network by limiting or preventing access to this computer from the Internet واضغط OK.

كيف أظهر الملفات المخفيه في windows xp ؟

أذهب الى control panel واضغط على folder options ثم أضغط على view وضع علامة صح بجانب show files or folders.

كيف يمكن اعادة النظام الى حالته السابقه في حال حدوث مشكله؟

هناك طريقتين:  
الاولى: اذهب الى start>run واكتب msconfig واضغط ok ثم اضغط على launch system restore  
الثانيه: أعد تشغيل الجهاز واضغط F8 بتردد حتى تظهر لك قائمة بدء التشغيل واختار:  
Last Known Good Configuration واضغط Enter.

هل من الممكن منع بعض البرامج من الانطلاق والعمل مع بدء التشغيل؟

نعم وذلك بالذهاب الى start>run ثم كتابة msconfig ثم اضغط على selective restore ثم اضغط على start وأزل البرامج التي لا تريدها .

كيف يمكن إظهار أسماء جميع النوافذ المفتوحة على شريط المهام ؟

يتم ذلك بالنقر بالزر الايمن على Taskbar أو شريط المهام والضغط على properties ثم أزل العلامه بجانب Group Similar Taskbar Buttons كما في الصورة:



هل من الممكن تغيير أسماء مجموعه من الملفات في نفس الوقت وبضريه واحده؟

نعم وذلك بتظليل الملفات المراد تغيير أسمائها ثم بالضغط عليها بالزر الايمن واختيار Rename ثم وضع الاسم والضغط على Enter.

هل من الممكن زيادة حدة ووضوح الخطوط في windows xp ؟

نعم وذلك بالذهاب الى control panel ثم فتح display ثم بالضغط على Appearance ثم Effects ثم بالضغط على السهم بجانب standard وتغييره الى clear type ثم OK كما في الصورة:

إذا قمت بتنصيب درايفر معين وأدى الى عدم استقرار النظام هل بالامكان العوده الى الدرايفر القديم؟

نعم وذلك باتباع الاتي:

Start>Control Panel > AdministrativeTools >Computer Management>Device Manager

ثم انقر بالزر الايمن على Properties واختار اسم الدرايفر واضغط عليه ثم اضغط على driver ثم Roll Back Driver واتبع الخطوات.

عند انتهاء تشغيل ويندوز فانها لا تنطفئ بالكامل فما هو الحل؟

أذهب الى Control Panel>Power options>APM ثم ضع علامه بجانب

Enable Advanced Power Management support وستحل المشكله.

كيف يمكن اطلاق Task Manager ؟

يتم ذلك اماعن طريق الضغط على CTRL + ALT + DELETE أو بالنقر بالزر الايمن على taskbar أو شريط المهام واختيار Task

Manager أو بالضغط على CTRL + SHIFT + ESC .

كيف يمكن تنشيط الريجستري من غير اعادة تشغيل الجهاز؟

يتم ذلك عن طريق الضغط على Ctrl + Alt + Delete واختيار Task Manager ثم Processes ثم ابحث عن explorer.exe واضغط

عليه لتظليله ثم اضغط End Process ثم اضغط على

'File > New Task' وكتب explorer ثم OK.

بعد تنصيب لويندوز XP اشترت قرصا صلبا جديدا هل أستطيع تقسيمه و تهينته من ويندوز XP المنصب على القرص الصلب الأخر لدي؟

نعم تستطيع ذلك بالتوجه الى Administrative tools ثم Computer Management و هناك توجه الى Disk Management و تجده تحت القسم storage عندها سترى على الجهة الأخرى من نافذة البرنامج : الأقراص المتوفرة لديك. الآن اضغط بالزر الأيمن للفأرة على القرص الذي تود تهينته أو تقسيمه و اختر من القائمة المنبثقة format أو أي أمر آخر تود القيام به حسب الحاجة.

ما هي طريقة تأمين الويندوز XP بكلمة سر عند ترك الجهاز لفترة زمنية كي لا يلهو به أحد؟

بكل بساطة أثناء عملك على الويندوز و رغبتك في ترك الجهاز لفترة ما اضغط على مفتاح ويندوز WIN KEY+L لتحصل على نافذة تطالب بإدخال كلمة سر الدخول للويندوز و بالتالي لن يتمكن أحد من استخدام الجهاز ما لم يكن يعرف كلمة السر.

هل من طريقة في ويندوز XP للوقاية من نسيان كلمة المرور للدخول الى الويندوز؟

نعم و ذلك بالذهاب الى Control Panel ثم User Accounts ثم اضغط على اسم حسابك الشخصي و أسفل Related Tasks اضغط على Prevent a forgotten password لإنشاء قرص مرن password reset disk للولوج الى الويندوز دون أن تتذكر كلمة السر ، اتبع الإرشادات و بعد إعداد القرص المرن احفظه في مكان آمن لأن أي شخص يمتلك هذا القرص يستطيع الولوج الى حسابك.

و لكن ليس لدي طريقة إذا كنت ستنسى أين احتفظت بهذا القرص 😊.

هل من طريقة للتحكم في خصائص ويندوز XP بصورة أكبر و لكن دون الولوج الى سجل النظام؟

نعم ، ممكن و ذلك بفضل المزايا الرائعة في ويندوز XP و التي تعطيك الحرية بالتحكم بكل صغيرة و كبيرة في خصائصه و ذلك باستخدام Group Policy Editor و للوصول إليه اذهب الى Start>Run و اكتب gpedit.msc ثم اضغط OK.

هناك ستجد الإمكانيات للتحكم بكثير من خصائص ويندوز XP المخفية و ستفيد المستخدمين المتقدمين بشكل كبير في تطويع ويندوز لملائمة احتياجاتهم.

### هل يدعم ويندوز XP استخدام أكثر من جهاز عرض متصل بالكمبيوتر؟

نعم يمكن Windows XP من زيادة إنتاجية العمل عن طريق توسيع حجم سطح المكتب. وبوصل حتى عشرة أجهزة عرض منفردة، يمكنك إنشاء سطح مكتب كبير بشكل كافٍ لاحتواء العديد من البرامج أو الإطارات.

يمكنك العمل على أكثر من مهمة واحدة بسهولة وذلك بتحريك العناصر من جهاز عرض إلى آخر أو بتمديدتها عبر العديد من أجهزة العرض. ويمكنك تحرير الصور أو النصوص على أحد أجهزة العرض أثناء مشاهدة عرض على ويب على جهاز آخر. أو يمكنك فتح عدة صفحات لمستند واحد طويل وسحبها عبر أجهزة عرض متعددة لعرض تخطيط النص والرسومات بسهولة. يمكنك أيضاً تمديد جدول بيانات Microsoft Excel عبر جهازي عرض بحيث تستطيع مشاهدة العديد من الأعمدة دون التمرير.

يعمل أحد أجهزة العرض على أنه جهاز العرض الأساسي، وهو الذي سيحتوي على مربع حوار تسجيل الدخول عند بدء تشغيل الكمبيوتر. بالإضافة إلى ذلك، ستعرض أغلب البرامج إطارات على جهاز العرض الرئيسي عند بدء تشغيلها. يمكن تحديد دقة شاشة وإعدادات نوعية لون مختلفة لكل جهاز عرض. ويمكن أن يتم وصل عدة أجهزة عرض إلى محولات منفردة للرسومات أو إلى محول واحد يعتمد عدة مخارج. على كمبيوتر محمول جهاز العرض الرئيسي هو شاشة العرض. LCD على كمبيوتر مكتبي جهاز العرض الرئيسي هو جهاز العرض المتصل بمنفذ مخرج الفيديو الأول.

لعرض نفس سطح المكتب على أجهزة عرض متعددة قم بما يلي:

- 1 - افتح العرض في لوحة التحكم.
- 2 - في التبويب إعدادات انقر فوق رمز جهاز العرض الذي يمثل جهاز العرض الذي تريد استخدامه بالإضافة إلى جهاز العرض الرئيسي.
- 3 - حدد خانة الاختيار توسيع سطح مكتب Windows داخل جهاز العرض هذا.

يسمح لك تحديد خانة الاختيار توسيع سطح مكتب Windows داخل جهاز العرض هذا بسحب العناصر عبر الشاشة على أجهزة العرض البديلة. أو يمكنك تغيير حجم إطار لتمديده عبر أكثر من جهاز عرض واحد.

### ما هي أنواع حسابات المستخدمين؟

هناك ثلاثة أنواع من حسابات المستخدمين:

- 1 - حساب مسؤول الكمبيوتر - يعطي المالك قدرة غير محدودة لتعديل الكمبيوتر بأي طريقة، والأهم من ذلك عرض وتغيير محتويات كافة الحسابات الأخرى. وبشكل عام، يملك واحد من مستخدمي كمبيوتر مشترك حساب مسؤول الكمبيوتر - الرئيس! ويستطيع من يملك حساب مسؤول الكمبيوتر، من بين مهام أخرى:

إنشاء وحذف حسابات المستخدمين على الكمبيوتر.

تغيير اسم، وصورة، وكلمة مرور، ونوع أي من حسابات المستخدمين.

تنصيب البرامج والأجهزة وإلغاء تثبيتها.

تغيير كافة إعدادات النظام.

ولكن، لا يستطيع مالك حساب مسؤول الكمبيوتر تغيير حسابه إلى نوع آخر من أنواع الحسابات إلا إذا بقي حساب مسؤول كمبيوتر واحد على الأقل. إن ذلك يضمن أن يبقى دوماً من هو قادر على التحكم الكامل بتشغيل الكمبيوتر.

- 2 - الحساب القياسي - يتوفر هذا الحساب لمستخدمي Windows XP Professional الذين يستخدمون أجهزة الكمبيوتر في بيئة المجال. وبواسطة الحساب القياسي، يستطيع المستخدم:

تنصيب البرامج والأجهزة وإلغاء تثبيتها، شرط ألا يؤدي ذلك إلى تعديل إعدادات في الكمبيوتر تم تقييدها من قبل مالك حساب مسؤول

الكمبيوتر.

إنشاء كلمة مرور الحساب، وتغييرها، وإزالتها.

تغيير صورة الحساب.

٣- الحساب المحدود - يُعتبر تعيين حسابات المستخدمين المحدودة طريقة فعّالة لمنع المستخدمين قليلي الخبرة أو غير المخوليين من تغيير إعدادات الكمبيوتر وحذف الملفات الهامة. ويستطيع مالكو الحسابات المحدودة فقط:

إنشاء، أو تغيير، أو حذف كلمات المرور الخاصة بهم.

تغيير صور الحسابات الخاصة بهم.

بالإضافة الى ذلك هناك حساب (Guest الضيف):

تسمح ميزة الوصول الى Guest في Windows XP لشخص ليس من المستخدمين النظاميين للكمبيوتر المشترك بتشغيله كما لو أنه يملك حساباً محدوداً. الوصول إلى Guest غير محمي بكلمة مرور. ويسهل استخدام الحساب Guest للزوار تسجيل الدخول بسرعة لمراجعة البريد الإلكتروني، واستعراض إنترنت، وكتابة المستندات وطباعتها، وتنفيذ نشاطات مشابهة.

عملية إعداد حسابات المستخدمين سهلة، ولكن يجب أن تتذكر إعداد حساب مسؤول الكمبيوتر الخاص بك أولاً. فإذا لم تفعل، لن يكون بإمكانك إعداد الحسابات الأخرى. تظهر أسماء حسابات المستخدمين التي تقوم بإعدادها مرتبة على شاشة الترحيب وبشكل إفرادي في قائمة ابدأ الخاصة بمالك كل حساب.

لإعداد حسابات المستخدمين قم بما يلي:

- ١- انقر فوق ابدأ ، ثم انقر فوق لوحة التحكم.
- ٢- انقر فوق حسابات المستخدمين.
- ٣- ضمن اختر مهمة، انقر فوق إنشاء حساب جديد.
- ٤- على صفحة اسم الحساب الجديد، اكتب اسماً للحساب الجديد، ثم انقر فوق التالي.
- ٥- على صفحة اختر نوع حساب، انقر فوق نوع الحساب الذي تريد تعيينه، ثم انقر فوق إنشاء حساب.

إذا كنت لا ترغب في وجود حساب Guest فبإمكانك تعطيله كما يلي:

- ١- انقر فوق ابدأ، ثم انقر فوق لوحة التحكم.
- ٢- انقر فوق حسابات المستخدمين.
- ٣- ضمن أو اختر حساباً لتغييره، انقر فوق Guest .
- ٤- على صفحة ما الذي تريد تغييره في حساب Guest ، انقر فوق إيقاف تشغيل حساب Guest .

ما هي طريقة تغيير صورة الحساب في شاشة الترحيب التي تظهر عند بدء تشغيل ويندوز XP ؟

لإضفاء لمسة شخصية، يمكن لـ Windows XP عرض صورة شخصية أو أية صورة بجانب أسماء مالكي الحسابات على شاشة الترحيب. وفي حين يستطيع مسؤول الكمبيوتر تعيين الصور لكافة المستخدمين، يمكن لأي مالك حساب اختيار صورته الخاصة. وإليك الطريقة:

- ١- انقر فوق ابدأ، ثم انقر فوق لوحة التحكم.
- ٢- انقر فوق حسابات المستخدمين.
- ٣- ضمن اختر مهمة، انقر فوق تغيير حساب.
- ٤- على صفحة اختر حساباً لتغييره، انقر فوق حساب المستخدم.
- ٥- على صفحة ما الذي تريد تغييره في حساب المستخدم، انقر فوق تغيير الصورة.
- ٦- على صفحة اختر صورة جديدة لحساب المستخدم، انقر فوق واحدة من الصور المعروضة، أو فوق الاستعراض لعرض المزيد من الصور.

٧- في مجلد الصور، أو أي مجلد آخر في قائمة بحث في، انقر فوق الصورة التي تريد استخدامها للحساب، ثم انقر فوق فتح.

٨- يتم عندها عرض الصورة، وتحديدها على صفحة اختر صورة جديدة لحساب المستخدم.

٩- انقر فوق تغيير الصورة.

**ما هي طريقة تحسين ظهور خطوط الشاشة عند استخدام أجهزة العرض المسطحة LCD أو أجهزة الكمبيوتر المحمولة؟**

يوفر ويندوز XP خاصية جديدة تسمى ClearType تؤدي الى تحسين كبير في ظهور الخطوط على شاشات LCD و كأنك تقرأ من كتاب.

لاستخدام ClearType من أجل خطوط الشاشة قم بما يلي:

١- افتح العرض في لوحة التحكم.

٢- في التبويب المظهر، انقر فوق مؤثرات.

٣- في مربع الحوار مؤثرات، حدد خانة الاختيار استخدام الأسلوب التالي لتجانس حواف خطوط الشاشة.

٤- انقر فوق ClearType في القائمة.

كما بإمكانك أن تتحكم بدرجة استخدام ClearType لتلائم أنسب رؤية لك من خلال هذه الصفحة التي أعددتها ميكروسوفت:

WMIC تسهيل استخدام Windows Management Instrumentation (WMI) والأنظمة التي تمت إدارتها من خلال WMI .

**أريد تنصيب ويندوز XP على مجموعة من الأجهزة، هل هناك طريقة لجعل الويندوز يجيب تلقائياً عن الأسئلة خلال عملية التنصيب لتوفير الوقت؟**

نعم، ممكن و ذلك بالذهاب الى القرص المضغوط للويندوز XP ثم الدخول الى المجلد SupportTools و هناك ستجد الملف DEPLOY.CAB قم بضغطه (Extract) باستخدام Winzip و ستجد مجموعة من الأدوات المفيدة و الذي يهمنا الآن هو الملف setupmgr.exe و مهمته إرشادك لإعداد ملف سيستخدم في الإجابة تلقائياً على أسئلة التنصيب في ويندوز XP ، شغل الملف و اتبع الإرشادات و عند الإنتهاء سيتوفر لديك هذان الملفان winnt.sif و: unattend.txt ، و كخطوة أخيرة افتح الملف unattend.txt و أضف كود تسجيل الويندوز تحت القسم [UserData] كما يلي:

ProductID=FCKGW-RHQQ2-YXRKT-8TG6W-2B7Q8

بعدها قم بحفظ الملف ، و انقل كلي الملفين الى قرص مرن ، و الآن كل ما عليك فعله عند الرغبة بتنصيب ويندوز XP هو وضع القرص المرن في محرك الأقراص ثم الإقلاع التلقائي من القرص المضغوط لويندوز XP لتتم عملية التنصيب تلقائياً دون أي تدخل من طرفك.

**ما هي طريقة تغيير المجلد الافتراضي للمستندات و مجلد الصور و مجلد الموسيقى؟**

لتغيير الموقع الافتراضي لمجلد المستندات اضغط بالزر الأيمن للفأرة على مجلد المستندات و اختر خصائص من القائمة المنبثقة و عند فتح مربع حوار الخصائص اضغط على نقل و حدد المجلد الذي تود أن يكون هو المجلد الافتراضي للمستندات.

لتغيير الموقع الافتراضي لمجلد الصور أو الموسيقى اذهب الى جهاز الكمبيوتر ثم افتح المجلد الذي تود نقل مجلد الصور او الموسيقى إليه، ثم افتح مجلد المستندات في نافذة مستقلة و قم بسحب مجلد الصور او الموسيقى منه الى المجلد الجديد في النافذة الأخرى و سيتم نقله الى هناك.

**عند فتح نافذة جديدة لإنترنت إكسبلورر أو مستكشف ويندوز يختفي شريط المعلومات (Status Bar) ، كيف أحل هذه المشكلة؟**  
أولاً من قائمة المستكشف أو المتصفح اذهب الى عرض ثم شريط المعلومات. بعدها اضغط بالزر الأيمن للفأرة على أي مكان على شريط الأدوات و من القائمة المنبثقة اختر تأمين أشرطة الأدوات.

### **كيف يمكن تثبيت قدرات التعرف على الكتابة باليد في ويندوز XP ؟**

يسمح التعرف على الكتابة باليد بإدراج نص بالكتابة عوضاً عن الطباعة. يمكنك إدراج نص باستخدام جهاز الكتابة اليدوية، مثل قلم ولوح رقمي، أو يمكنك تحريك الماوس لتشكيل كلمات مع الاستمرار بضغط زر الماوس الأساسي.

يتم تحويل كتابتك اليدوية إلى أحرف كتابة مطبوعة وإدراجها حيث تريدها أن تكون.

مشغلات التعرف على الكتابة باليد خاصة بلغة معينة. أول خمس مشغلات متوفرة من Microsoft هي الصينية المبسطة، والصينية التقليدية، والإنكليزية، واليابانية، والكورية. ستتوفر مشغلات لغات أخرى لاحقاً.

يمكنك استخدام التعرف على الكتابة باليد في البرامج التي تعتمد هذه الميزة. هذه البرامج تتضمن:

الإصدار ٥,٠ من Internet Explorer أو الأحدث (يمكنك استخدام الكتابة اليدوية في المربعات النصية الظاهرة على مواقع ويب، ولكن ليس في شريط العنوان).

الإصدار ٥,٠ من Outlook Express أو الأحدث (استخدم الكتابة اليدوية لكتابة البريد الإلكتروني).

كافة برامج Microsoft Office XP ، مثل Microsoft Word 2002 أو Microsoft Outlook 2002.

أية برامج أخرى ممكنة لاستخدام مشغل التعرف على الكتابة باليد من Microsoft.

لاستخدام التعرف على الكتابة باليد، عليك تثبيت مشغل التعرف على الكتابة باليد.

لتثبيت التعرف على الكتابة باليد يجب تثبيت Microsoft Office XP ثم :

افتح إضافة أو إزالة البرامج في لوحة التحكم.

انقر فوق تغيير البرامج أو إزالتها، انقر فوق Microsoft Office XP ، ثم انقر فوق تغيير.

انقر فوق إضافة أو إزالة ميزات، ثم انقر فوق التالي.

تحت ميزات للتثبيت، انقر نقرًا مزدوجاً فوق الميزات المشتركة لـ Office.

انقر نقرًا مزدوجاً فوق إدخال المستخدم البديلة، انقر فوق المربع المقابل لـ الكتابة اليدوية، ثم انقر فوق تشغيل من جهاز الكمبيوتر.

انقر فوق تحديث.

ثم افتح الخيارات الإقليمية وخيارات اللغة في لوحة التحكم.

في التبويب لغات، وضمن خدمات النصوص ولغات الإدخال، انقر فوق تفاصيل.

تحت الخدمات المثبتة، انقر فوق إضافة.

ثم قم باختيار التعرف على الكتابة باليد .

### **كيف أستطيع أن أجعل مستكشف ويندوز يعرض أسماء الملفات مع ملحقاتها؟**

افتح مستكشف ويندوز ثم من القائمة اذهب الى أدوات ثم خيارات المجلد ثم تبويب عرض ثم أزل الإشارة عن إخفاء ملحقات الملفات لأنواع الملفات المعروضة و اضغط موافق.

كيف أضيف البرامج التي أستخدمها كثيرا إلى قائمة إبدأ؟

سنعطي مثال لإضافة الحاسبة الى قائمة إبدأ:

- ١- انقر فوق إبدأ، ثم انقر فوق كافة البرامج.
- ٢- انقر فوق البرامج الملحقة وأشر إلى الحاسبة.
- ٣- انقر بزر الماوس الأيمن فوق الحاسبة ثم انقر فوق إضافة إلى القائمة إبدأ.
- ٤- انقر في أي مكان من سطح المكتب للخروج من القائمة إبدأ.



## تسريع Windows XP

### # تخلص من ملفات Thumbs.db الخاصة بالمصغرات :

عندما تقوم بعرض محتويات مجلد من المجلدات بأسلوب العرض "مصغرات Thumbnail" يقوم نظام Windows XP بإنشاء ملف باسم Thumbs.db يحتوي على معلومات عن هذا المجلد وذلك لتسريع عرض المصغرات في المرات التالية لفتح هذا المجلد . إذا أردت منع Windows من إنشاء هذه الملفات لتوفير مساحة على القرص الصلب بجهازك، اتبع الخطوات التالية :

افتح نافذة "جهاز الكمبيوتر My Computer"  
من قائمة "أدوات Tools" اختر "خيارات المجلد Folder Options"  
اضغط فوق التبويب "عرض View"  
اختر البند "عدم التخزين المؤقت للمصغرات Do Not Cache Thumbnails."  
الآن يمكنك حذف جميع ملفات Thumbs.db من القرص الصلب بجهازك، ولن يقوم Windows بإنشائها مرة أخرى .

### # إلغاء وضع السبات :

وضع السبات Hibernation يستهلك مساحة كبيرة من القرص الصلب ، لأنه يخزن نسخة من محتويات الذاكرة على القرص الصلب لحين عمل الحاسوب مرة أخرى وهذا يؤدي إلى وجود زمن للتخزين وزمن للاستعادة فيمكنك إلغاء وضع السبات تماما، وذلك كالتالي:

في لوحة التحكم اضغط بالماوس ضغطا مزدوجا فوق الرمز "خيارات الطاقة Power Options"  
اضغط فوق زر التبويب "إسبات Hibernation"  
قم بإلغاء اختيار البند "تمكين الإسبات Enable Hibernation"

### # المزيد من مكونات Windows التي يمكن إضافتها أو إزالتها

لا يظهر لك كل برمجيات الوندوز في قسم مكونات Windows من جزء "إضافة إزالة البرامج Add/Remove Programs" في لوحة التحكم، وللتغلب على هذه المشكلة اتبع الخطوات التالية :

افتح الملف sysoc.inf الموجود داخل المجلد inf داخل المجلد الذي يحتوي ملفات نظام Windows  
احذف كلمة HIDE من سطور الملف وقم بحفظ التعديلات .  
الآن افتح "إضافة إزالة البرامج Add/Remove Programs" في لوحة التحكم .  
اضغط فوق القسم "إضافة إزالة مكونات Windows" وستجد أنه قد أصبح لديك قائمة أكبر من المكونات التي يمكن إضافتها أو حذفها .

### # إزالة البرامج التي تعمل مع بدء التشغيل الغير ضرورية

من خلال برنامج msconfig الخطوات كما يلي :

- ابدأ ثم أمر "تشغيل" .  
- اكتب msconfig ثم موافق .  
- يظهر البرنامج فاضغط فوق زر التبويب "بدء التشغيل Startup" لتجد قائمة بجميع البرامج التي تعمل تلقائيا عند بدء تشغيل النظام، ويمكنك إلغاء اختيار أي منها إذا وجدت أنه من غير المهم تشغيله في البداية .

### # تحسين سرعة النظام

يحتوي نظام Windows XP على الكثير من المؤثرات الرسومية مثل مؤثرات حركة القوائم والظلال وغيرها وجميعها ، تؤثر سلبا على سرعة العمل على النظام، للتخلص من تلك المؤثرات اتبع الخطوات التالية :

اضغط بزر الماوس الأيمن فوق الرمز "جهاز الكمبيوتر My Computer" واختر "خصائص Properties"  
اضغط فوق زر التبويب "خيارات متقدمة Advanced"  
في الجزء "الأداء Performance" اضغط فوق الزر "الإعدادات Settings"  
اختر البند "الضبط للحصول على أفضل أداء Adjust for Best Performance"

### # تأكد من سلامة ملفات النظام

يوفر نظام Windows XP برنامجا خاصا للتأكد من سلامة ملفات النظام لديك وهو برنامج System File Checker أو sfc ويمكنك تشغيله كالتالي :

اضغط فوق الزر "ابدأ Start" واختر "تشغيل Run"  
اكتب sfc /scannow ثم اضغط مفتاح Enter  
# إلغاء إرسال الأخطاء إلى مايكروسوفت

كلما حدث خطأ ما أدى إلى إغلاق أحد البرامج يظهر لك مربع حوار يطلب منك إرسال تقرير بذلك إلى مايكروسوفت، إذا أردت إلغاء هذه الخاصية اتبع الخطوات التالية :

- اضغط بزر الماوس الأيمن فوق الرمز "جهاز الكمبيوتر My Computer" واختر "خصائص Properties"
- اضغط فوق زر التبويب "خيارات متقدمة Advanced"
- اضغط فوق الزر "الإعلام عن الأخطاء Error Reporting"
- اختر البند "تعطيل الإعلام عن الأخطاء Disable Error Reporting"

### # إظهار قائمة "ابدأ" الكلاسيكية

إذا لم تعجبك قائمة "ابدأ" Start الجديدة في نظام Windows XP وتفضل القائمة الكلاسيكية التي كانت تأتي مع ، الإصدارات السابقة فيمكنك التحول إليها كالتالي:

- اضغط بزر الماوس الأيمن فوق أي مكان خال من شريط المهام Taskbar واختر "خصائص Properties"
- اضغط فوق زر التبويب "القائمة ابدأ Start Menu"
- اختر البند "قائمة ابدأ الكلاسيكية" Classics Start Menu

### # إلغاء القراءة التلقائية

إذا أردت إلغاء خاصية القراءة التلقائية Autorun لقرص مدمج، اضغط مفتاح Shift بشكل مستمر أثناء إدخال القرص في محرك الأقراص المضغوطة .

### # خدمات يمكن إيقافها :

الخدمة Service هو برنامج خفي يعمل تلقائياً مع بداية تشغيل الوندوز ويظل في الذاكرة ليخدم برنامج أو أكثر من برامج الجهاز، والخدمة لها ثلاث حالات :

- تلقائي Automatic : تبدأ تلقائياً مع تشغيل الوندوز .
  - يدوي Manual : تبدأ مع البرنامج الذي يحتاجها ولكنها تظل حتى تغلق يدوياً .
  - معطلة Disabled : لا تعمل حتى تتغير حالتها إلى تلقائي أو يدوي .
- ولكن هذه الخدمات تستهلك ذاكرة الحاسوب لذلك من الأفضل تعطيل الخدمات التي لا تستفيد منها :
- انتقل إلى لوحة التحكم



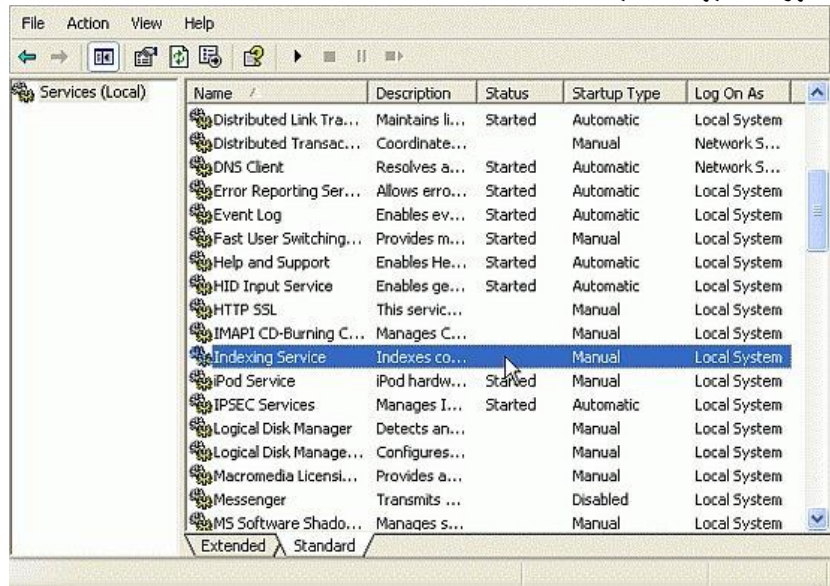
- اضغط ضغطاً مزدوجاً فوق الرمز "أدوات إدارية Administrative Tools" .



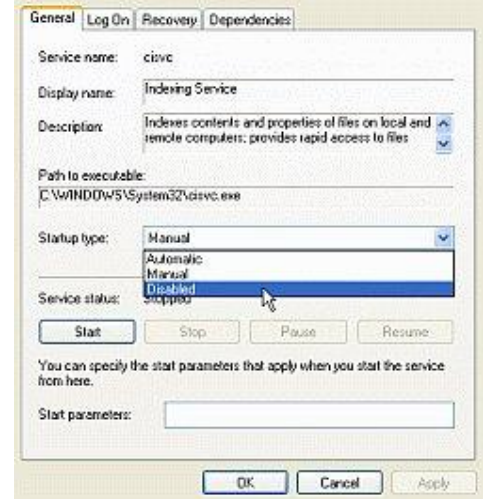
- اضغط ضغطاً مزدوجاً فوق "خدمات Services".



تظهر نافذة بها قائمة بتلك الخدمات



- اضغط ضغطاً مزدوجاً فوق الخدمة يظهر صندوق حوارها ، من قائمة نوع بدء التشغيل Startup Type عطلها .



إذا لم يكن لديك طابعة .	Print Spooler
إذا لم يكن لديك برنامج تريد تشغيله في وقت محدد تلقائياً .	Task Scheduler
إذا لم تريد تشغيل Windows messenger .	Messenger
إذا لم يكن لديك أجهزة موسيقى محمولة .	Portable media serial number

إذا لم يكن عندك جهاز مزود الطاقة عند انقطاع التيار UPS .	Uninterruptible power supply
إذا كنت غير متصل بشبكة لا سلكية .	Wireless zero configuration
إذا كنت لا تريد مراقبة وتسجيل أداء حاسوبك .	Performance Logs and Alerts
إذا كنت لا تريد مشاركة معلوماتك مع أجهزة بعيدة .	Clipbook
إذا كنت لا تبحث عن الملفات كثيراً داخل الأقراص .	Indexing Service
يساعد على تشغيل أكثر من مستخدم للحاسوب في نفس الوقت	Fast User Switching
إذا كنت لا تستخدم المساعدة عن بعد .	Terminal Services
إذا كنت لا تتصل بحاسوب بعيد على الانترنت .	Telnet
إذا كنت لا تستخدم خدمة " تصديق الكروت الذكية " .	Smart Card
إذا كنت لا تستخدم أمر 'run as' لتشغيل برنامج باستخدام صلاحيات مستخدم آخر .	Secondary User
إذا كنت لا تريد خدمة الاجتماعات عبر الشبكة المحلية	QOS RSVP
تعرض هذه الخدمة الأجهزة الموجودة بالشبكة	Computer Browser
تسمح لمدير الشبكة تعديل registry من أي جهاز على الشبكة	Remote Registry Service
تأمين البيانات على الشبكة	Service Cryptographic
تدعم الأجهزة التعرف التلقائي SSDP النادرة .	SSDP Discovery service
يساعد على التزامن بين جهازك وخادم الوقت على الشبكة .	Windows time
يساعد على الدخول على نطاق شبكة محلية .	Net Logon
تسمح تبادل البيانات بين الجهاز وبين مجلد ويب من خلال خدمة FTP	Web Client
تساعد على تتبع تنقل الملفات عبر الشبكات الكبيرة	Distributed Link Tracking Client
تسمح لمستخدم خارجي في التحكم في سطح مكتب الجهاز	Net Meeting Remote Desktop Share
تسمح بمشاركة الملفات والطابعة عبر شبكة محلية	Server
تترجم أسماء أجهزة الحاسوب في نطاق الشبكة إلى عناوين Ip	DNS Client
تسمح بتشغيل NetBIOS من خلال بروتوكول TCP/IP	TCP/IP NetBIOS Helper
يساعد على تبادل البيانات بين الخادم والعميل في الشبكة .	Upload Manager

### الغاء Error Reporting

start>control panel>system>Advanced> Error Reporting > Disable error reporting

### تعطيل Automatic Windows Update

Right Click on y Computer > Properties>Automatic Updates>Turn off automatic updating

### تسريع نقل المعلومات في خط الانترنت

نعم بالضغط على start ثم run وكتابة gpedit.msc ثم بالضغط على OK واتباع المسار التالي:

Computer Configuration > Administrative Templates> Network> QoS Packet Scheduler

ثم بالضغط على "Limit reservable bandwidth" واختيار Enabled واعطائها القيمة ( 0 ) واضغط OK.

### تعطيل خاصية System Recovery

نعم وذلك بالنقر بالزر الايمن على My Computer ثم Properties>System Restore وضع علامه بجانب Turn off System Restore وبالطبع هذا سيزيد من سرعة الجهاز ويوفر مساحه على الهارددسك أكثر.

### تخفيض حجم الوندوز دون التأثير على عمله

حذف كل من :

١- المجلد i386 و تجدونه داخل WINNT\Driver Cache و هذا بعد تنصيب الوندوز و تعرفه على جميع الأجهزة ، بعد حذف هذا المجلد إذا رغبتم بإضافة أي جهاز جديد سيطلب منك الوندوز استخدام القرص المضغوط للوندوز xp لنسخ الملفات الضرورية منه.

٢- المجلد dllcache و تجدونه داخل المجلد WINNT\SYSTEM32 الحجم الافتراضي لهذا المجلد هو ٤٠٠ ميجابايت و يحتوي على نسخة احتياطية من ملفات النظام ، من الممكن تصغير هذا الحجم الافتراضي بهذا الأمر sfc /cachesize=3 و يمكن استبدال الحجم الذي وضعته و هو ٣ ميجا الى أي حجم آخر و بعدها ممكن حذف محتويات المجلد المذكور.

**تأكد من أن ويندوز XP يستخدم الوصول المباشر للذاكرة DMA في تعامله مع الأقراص الصلبة لتحقيق أداء أفضل؟**  
اذهب الى CONTROL PANEL>SYSTEM>DEVICE MANAGER> IDE ATA/ATAPI Controllers

واضغط بالزر الأيمن للفأرة على كل من primary و secondary و اختر PROPRIETIES و هناك اذهب الى ADVANCED و تأكد من اختيار Use DMA If Available .

**منع البرامج من العمل مع بدء التشغيل و خاصة تلك التي لا تظهر في قائمة بدء التشغيل؟**  
ممكن فعل ذلك أما بالذهاب الى ابدأ ثم تشغيل و كتابة msconfig ثم موافق و هناك الذهاب الى بدء التشغيل (Start up) و إزالة الإشارة عن أي برنامج لا ترغب في أن يعمل مع بدء التشغيل.  
إن لم تجد البرنامج الذي تبحث عنه هنا فعليك التوجه الى سجل النظام و ذلك بالذهاب الى ابدأ ثم تشغيل ثم كتابة regedit ثم موافق و هناك الذهاب الى `HLKM \SOFTWARE \MICROSOFT \WINDOWS \CURRENTVERSION \RUN` : و قم بحذف أي برنامج لا ترغب في أن يعمل مع بدء التشغيل.

**تسريع فتح مستكشف ويندوز للمجلدات؟**  
افتح مستكشف ويندوز في أي مجلد ثم من القائمة اذهب الى أدوات ثم خيارات المجلد ثم عرض و أزل الإشارة عن الخيارين التاليين:

- ١- عرض معاينة مجلد بسيطة في قائمة مجلدات " Explorer "
- ٢- عدم التخزين المؤقت للمصغرات.

## اختصارات لوحة المفاتيح

### اختصارات عامة في ويندوز XP

CTRL+C النسخ.

CTRL+X القص.

CTRL+V اللصق.

CTRL+Z التراجع.

DELETE الحذف.

SHIFT+DELETE حذف العنصر المحدد بشكل دائم دون وضعه في سلة المحذوفات.

CTRL أثناء سحب عنصر ما نسخ العنصر المحدد

CTRL+SHIFT أثناء سحب عنصر ما إنشاء اختصار للعنصر المحدد.

F2 إعادة تسمية العنصر المحدد

CTRL+ السهم إلى اليمين نقل نقطة الإدراج إلى بداية الكلمة التالية.

CTRL+ السهم إلى اليسار نقل نقطة الإدراج إلى بداية الكلمة السابقة.

CTRL+ السهم إلى الأسفل نقل نقطة الإدراج إلى بداية المقطع التالي.

CTRL+ سهم إلى الأعلى نقل نقطة الإدراج إلى بداية المقطع السابق.

CTRL+SHIFT مع أي من مفاتيح الأسهم تمييز كتلة من النص.

SHIFT مع أي من مفاتيح الأسهم تحديد أكثر من عنصر واحد في إطار ما أو على سطح المكتب، أو تحديد نص ضمن مستند.

CTRL+A تحديد الكل.

F3 البحث عن ملف أو مجلد.

ALT+Enter عرض الخصائص للعنصر المحدد.

ALT+F4 إغلاق العنصر النشط، أو إنهاء البرنامج النشط.

ALT+Enter عرض الخصائص للكانن المحدد.

ALT+مفتاح المسافة فتح القائمة المختصرة للإطار النشط.

CTRL+F4 إغلاق المستند النشط في البرامج التي تسمح لك بالتعامل مع عدة مستندات مفتوحة في نفس الوقت.

ALT+TAB التبديل بين العناصر المفتوحة.

ALT+ESC التنقل بين العناصر بالترتيب الذي تم فتحها به.

F6 التنقل بين عناصر الشاشة في إطار ما أو على سطح المكتب.

F4 عرض قائمة شريط العناوين في جهاز الكمبيوتر أو في مستكشف Windows.

SHIFT+F10 عرض القائمة المختصرة للعنصر المحدد.

ALT+مفتاح المسافة عرض قائمة النظام للإطار النشط.

CTRL+ESC عرض القائمة ابدأ.

ALT+الحرف المسطر في اسم قائمة ما عرض القائمة الموافقة

الحرف المسطر في اسم أمر موجود في قائمة مفتوحة تنفيذ الأمر الموافق.

F10 تنشيط شريط القوائم في البرنامج النشط.

السهم الأيمن فتح القائمة المجاورة إلى اليمين، أو فتح القائمة الفرعية.

السهم الأيسر فتح القائمة المجاورة إلى اليسار، أو إغلاق قائمة فرعية ما.

F5 تحديث الإطار النشط

مسافة للخلف إظهار المجلد الموجود في المستوى الأعلى في جهاز الكمبيوتر أو في مستكشف Windows.

ESC إلغاء المهمة الحالية.

SHIFT عند إدخال قرص مضغوط في محرك الأقراص المضغوطة لمنع القراءة التلقائية للقرص المضغوط.

### اختصارات ويندوز XP

CTRL+TAB النقل إلى الأمام عبر علامات التبويب.

CTRL+SHIFT+TAB النقل إلى الخلف عبر علامات التبويب.

TAB النقل إلى الأمام عبر الخيارات.

SHIFT+TAB النقل إلى الخلف عبر الخيارات

ALT+الحرف المسطر تنفيذ الأمر الموافق أو تحديد الخيار الموافق.

ENTER تنفيذ الأمر للخيار أو الزر النشط.

مفتاح المسافة تحديد خانة الاختيار أو مسحها إذا كان الخيار النشط هو خانة اختيار.

مفاتيح الأسهم تحديد زر ما إذا كان الخيار النشط هو مجموعة من أزرار الخيارات.

F1 عرض التعليمات.

F4 عرض العناصر في القائمة النشطة.

مسافة للخلف فتح مجلد ما موجود في المستوى الأعلى في حال تم تحديد مجلد ما في مربع الحوار حفظ باسم أو فتح.

### اختصارات مفاتيح ويندوز

WIN عرض أو إخفاء القائمة ابدأ.

WIN+BREAK عرض مربع الحوار خصائص النظام.

WIN +D عرض سطح المكتب.

WIN +M تصغير كافة الإطارات.

WIN+Shift+M استعادة الإطار المصغر.

WIN+E فتح جهاز الكمبيوتر.

WIN+F البحث عن ملف أو مجلد.

CTRL+ WIN +F البحث عن أجهزة الكمبيوتر.

WIN +F1 عرض تعليمات Windows.

WIN + L تبديل المستخدمين إذا كنت غير متصل بمجال شبكة اتصال.

WIN+R فتح مربع الحوار تشغيل.

WIN+U فتح إدارة الأدوات المساعدة.

### اختصارات لوحة المفاتيح

END عرض أسفل الإطار النشط.

HOME عرض أعلى الإطار النشط.

NUM LOCK+ علامة نجمية على لوحة المفاتيح الرقمية (\*) عرض كافة المجلدات الفرعية ضمن المجلد المحدد.

NUM LOCK+ علامة الجمع على لوحة المفاتيح الرقمية (+) عرض محتويات المجلد المحدد.

NUM LOCK+ علامة الطرح على لوحة المفاتيح الرقمية (-) طي المجلد المحدد

السهم الأيسر طي التحديد الحالي إذا كان موسعاً، أو تحديد المجلد الأصل.

السهم الأيمن عرض التحديد الحالي إذا كان مطوياً، أو تحديد المجلد الفرعي الأول.

### اختصارات ذوي الإحتياجات الخاصة

مفتاح SHIFT الأيمن لمدة ثمانية ثوانٍ : تشغيل وتعطيل ميزة لتبطين سرعة تكرار لوحة المفاتيح.

ALT الأيسر +SHIFT الأيسر PRINT SCREEN+تشغيل وتعطيل التباين العالي.

ALT الأيسر +SHIFT الأيسر NUM LOCK+تشغيل وتعطيل مفاتيح الماوس.

SHIFT خمس مرات تشغيل وتعطيل ثبات المفاتيح.

NUM LOCK لمدة خمس ثوانٍ: تشغيل وتعطيل إصدار صوت عند الضغط على أي من المفاتيح NUM LOCK و SCROLL LOCK و CAPS LOCK.

WIN+U فتح إدارة الأدوات المساعدة.



## Windows Vista

### مزايا Windows Vista

#### خاصية Windows Flip 3D :

تعمل عند عبر الاستخدام المشترك لمفتاحي (Alt) و (Tab) حيث يتم التحرك بين الصفحات والنوافذ المفتوحة بشكل مجسم ثلاثي الأبعاد وتقوم بعرض كافة النوافذ المفتوحة وفق نمط عرض (Thumbnails) على شكل مجموعة جميلة ثلاثية الأبعاد يمكن للمستخدم من خلالها التنقل بين النوافذ حتى يصل إلى النافذة التي يريد.

#### خاصية Live Thumbnails :

عند تحريك الماوس فوق أي نافذة على شريط المهام وستظهر على الفور صورة معاينة ، وستحمل معها في الأعلى اسم البرنامج أو الملف أو الموقع الإلكتروني الموجود في النافذة.

#### خاصية Ready Boost :

تقوم بالتحميل المسبق للملفات والبرامج ذات الاستخدام المتكرر، وتتم عملية التحميل في ذاكرة الوصول العشوائي (RAM) وبذلك يكون من السهل تشغيلها عند الحاجة إليها.

#### خاصية Synch Center :

لنتيح للمستخدم إمكانية التزامن بين الملفات والمجلدات الموجودة على حاسوبك والأجهزة المتنقلة المتصلة به مثل (الهاتف النقال ، مشغل الأفلام المتنقل ... ) بالإضافة لمجلدات الشبكة .

#### خاصية Parental Controls :

توجد في إعدادات مستخدمين الحاسوب بلوحة التحكم ، و تتيح لأولياء الأمور التحكم في طبيعة ونوعية المواد التي يشاهدها أطفالهم على الإنترنت.تقوم بفرض قوانين وضوابط معينة أيضاً بما في ذلك قدرة الأولاد في الأساس على استخدام جهاز الكمبيوتر

#### خاصية Windows Service Hardening :

تحمي الملفات و الإعدادات الحيوية

#### أداة "Sidebar" :

شريط شفاف يظهر على سطح المكتب ، يحتوي على العديد من البرامج الصغيرة المتجددة ويطلق عليها gadgets (مثل الساعة والنتيجة ، الملاحظات ، الطقس و عناوين الأخبار للبورصة والعديد من الخدمات الأخرى ) .

#### أداة Windows Defender :

ليقوم بدوره في مكافحة برامج التجسس.

#### أداة Windows Movie Maker :

صنع و تعديل ملفات الفيديو والأفلام.

#### أداة Windows Media Center :

التحكم في أنواع أكثر من الوسائط المتعددة مثل ( البث الحي للتلفاز والراديو ومكتبات ملفات الصوت والصور والفيديو ... )

#### أداة Mobility Center :

يجمع إعدادات الحاسب المحمول في مكان واحد مثل التحكم في الصوت أو الإضاءة أو الطاقة أو حالة الشبكة اللاسلكية .

#### أداة Windows Meeting Space :

تساعد على مشاركة البرامج وأسطح المكاتب مع الآخرين على الشبكات.

## أداة Reliability and Performance Monitor :

تغطي وتراقب أداء كل قطاعات النظام من خلال معلومات مفصلة حول وحدة المعالجة المركزية والقرص الصلب واستخدام الشبكة واستخدام الذاكرة. كما أن تلك الأداة تحتوي على العديد من التقارير والخرائط

## أداة BitLocker :

تقوم بعملية التشفير التلقائي لمحتويات القرص لحمايته.

## أداة (Map Network):

تمكن المستخدم من معرفة كل الأجهزة والحاسبات المتصلة بشبكتة والحصول على معلومات فورية حول أي جهاز من تلك الأجهزة. كما تمكن المستخدم من إجراء اتصال فوري مع أي جهاز وذلك من خلال النقر المزدوج على الحاسب الشخصي.

## : Connect to a Network Projector

الاتصال بجهاز العرض DATASHOW الموجود على الشبكة .

## إصدارات متنوعة لنظام التشغيل الجديد

### ويندوز فيستا الأساسي المنزلي Home Basic

يشبه ويندوز إكس بي إصدار المنازل، يتوجه هذا الإصدار إلي المستخدمين الحريصين علي ميزاتهم ولا يريدون دعم متقدم للوسائط الإعلامية من أجل الاستخدام المنزلي. لا يدعم هذا الإصدار تيمة ويندوز إرو و لا تأثيرات النصف شفافية. يدعم الإصدار "الأساسي المنزلي" ذاكرة عشوائية تصل حتي ٨ جيجابايت.

### ويندوز فيستا الأوانل المنزلي Home Premium

تحتوي على كل الميزات من الإصدار الأساسي المنزلي و تضيف دعم أكبر لميزات متقدمة مثل دعم تليفزيونات High-Definition و تسجيل الدي في دي. و به أيضاً ألعاب أكثر و دعم للحاسب اللوحي Tablet PC و المحمول و تشفير لنظام الملفات file system و تطبيق لإدارة الصور. و من الممكن تشبيه هذا الإصدار بإصدار ويندوز إكس بي Media Center Edition و إصدار الحاسب اللوحي. يدعم إصدار الأوانل المنزلي ذاكرة عشوائية حتى ١٦ جيجابايت.

### ويندوز فيستا الأعمال Business

يقارن ويندوز إكس بي للمحترفين Professional، و يتوجه إلي سوق الأعمال. لا يوجد به ميزات المركز الإعلامي Media Center الموجودة بإصدار الأوانل المنزلي، و لكن به خادم الويب IIS و دعم للفاكس و دعم لـ offline files و دعم لمعالجين و سطح المكتب البعيد Remote Desktop و إمكانيات تعاونية لميزة الند للند و ميزة الإصدارات السابقة Previous Versions و دعم ذاكرة عشوائية تصل لـ ١٢٨ جيجابايت. لا يتطلب هذا الإصدار تنشيط المنتج Product Activation.

### ويندوز فيستا المؤسسات Windows Vista Enterprise

يتوجه هذا الإصدار إلي سوق قطاع المؤسسات و يحتوي علي كل ميزات إصدار الأعمال Business. بالإضافة إلي ميزات أخرى مثل إصدار الجلسة الواحدة من برنامج Virtual PC، و دعم لواجهات متعددة اللغات و BitLocker Drive Encryption و دعم تطبيقات يونكس UNIX. لن يتم توفير هذا الإصدار خلال القنوات بيع التجزئة و لا "المُصنَّع الأصلي للمعدات" (OEM)، بل من خلال تأمين برمجيات مايكروسوفت Microsoft Software Assurance.

### ويندوز فيستا المتكامل Ultimate

يضم هذا الإصدار جميع ميزات الإصدارين الأوانل المنزلي و المؤسسات، و يأتي أيضاً مع دعم لإنشاء podcast، و محسّن لأداء الألعاب (WinSAT)، و إمكانيات لسحب الدي في دي، و خدمات خاصة علي الإنترنت لتحميل الوسائط الإعلامية، و كذلك خيارات إضافية لخدمة المستهلك. يهدف هذا الإصدار إلي أن يكون أكثر إصدارات فيستا إثارة للانتباه، و هو مصمم لمستخدمي الحاسب الذين يحتاجون إمكانيات عالية، و لمحبي الألعاب، و خبراء الوسائط المتعددة، و لكل المهوسين بالحاسبات.

و سيتم بالإضافة لكل هذا توفير الإصدارين "الأعمال إن" Business N و "الأساسي المنزلي إن" Home Basic N للاتحاد الأوروبي. و سيكون هذان الإصداران خاليان من Windows Media Player لتطبيق العقوبة الموقعة علي مايكروسوفت لخرقها قوانين عدم الثقة .anti-trust