

اللياسة

تغطية الأسطح الخرسانية و المباني بطبقة من المونة سمكها 2 سم.

الهدف من ذلك

*جعل هذه الأسطح مستوية و نظيفة لكي تتحمل التأثيرات الخارجية (العوامل الجوية).

*و إعطاء المظهر الجمالي للمنشأ.
و اللياسة عبارة عن خيط من الأسمنت و الرمل.

العدد المستخدمة

المسطرين

مربع : يستخدم في تقليب المونة.

مثلث : في أعمال الكرانيش.

مستطيل : في أعمال الطرطشة الإبتدائية.

البروة

تستخدم في أعمال الإميات و البؤج و مس السطح.

الذراع الألومنيوم (القدة)

تستخدم في تسوية السطح و طولها من 1- 4 م.

التخشينة

تستخدم في تخشين السطح.

ميزان المياه

يستخدم في ضبط الرأسية و الأفقية في التأميمات و النواصي و أثناء الإستلام.

ميزان الخيط

يستخدم في أعمال البؤج لضبط الرأسية.

المهزة

تستخدم في نخل المونة لإزالة الشوائب و المواد المجمدة منها.

الطالوش

يستخدم في حمل المونة لإستخدامها في عملية الفرد.

القادوم البناوي

يستخدم في إزالة الزوائد المونية و الطوبية قبل التشطيب.

البشاردة

تستخدم في دق الحجر الصناعي.

الشحوطة

تستخدم في نحت و تقسيم الحجر الصناعي.

مقشط جيون و سلخة زاوية

يستخدمان معا في أعمال الكرائيش.

أجنة مطرقة و مسمار تكسير

يستخدمان معا في إزالة الزوائد الخرسانية و الحديدية من السطح.

الكريك

يستخدم في تقليب المونة على الناشف.

صندوق الكيل

مقاساته 1×1×1م.

صندوق الرمل

مقاساته 0.5×1×1م.

المنجفرة

تستخدم في إزالة الزوائد في البؤج و التأميمات.

السكينة المشرشرة

تستخدم في تمشيط السطح لإستقبال طرطشة الواجهات.

التكنة

حوض يستخدم في خلط المونة و عجن المصيص.

مواصفات المواد

الأسمنت

يجب أن يكون حديث الإنتاج.
درجة نعومته عالية.
لا يوجد به حبيبات.
أن يكون أسمنت بورتلاندي عادي.

الجبس

جبس عادي : سريع الشك و يستخدم في أعمال البوَّج و التأميمات.
المصيص : بطئ الشك و يستخدم في أعمال الكرانيش و ضهارة
الأسقف و أعمال أخرى.

الرمل

يجب أن يكون من محاجر معتمدة عليها أبحاث.
أن يكون رمل أصفر خشن للطرشرة و ناعم لأعمال اللياسة.
عدم إستخدام رمل الشاطئ.

الجير

الجير الحي : هو عبارة عن كتل كبيرة تتفكك من بعضها عند إضافة
الماء و لا يستخدم إلا بعد الطفي.
الجير المطفي : هو نفس الجير الحي و لكن مطفي و منقى من
الشوائب.
الجير السلطاني (أسمنت أبيض) : هو نفس الجير الحي و لكن من
أنقى أنواع الجير من حيث اللياسة الناصعة و ينقى و يصفى في
أحواض خاصة حتى يستخدم في أعمال الكرانيش و ضهارة المصيص

حصوة الرخام

هي ناتجة من أحجار الرخام بمقاسات مختلفة (1 أو 2 أو 3 سم)
و تستخدم في ضهارة الموزايكو.

بودرة الرخام

هي ناتجة من أحجار الرخام و تستخدم في اعمال الموزايكو و أعمال
طرشرة الواجهات.

حصوة الحجر

هي ناتجة من الأحجار الجيرية بمقاسات مختلفة تستخدم في أعمال الحجر الصناعي.

بودرة الحجر

هي ناتجة من الحجر الجيري و تستخدم في الحجر الصناعي و طرشرة الواجهات.

الموريتا

تصنع من الجبس مع مزايا الأسمنت و تستخدم في الواجهات.

المياه

يجب أن تكون نقية خالية من الشوائب و الأتربة.

الزاوية

ركن الغرفة (تقابل حائط و حائط أو سقف و حائط).

السوكة

حرف الكمرة أو العمود.

الحرامية

الأجزاء التي لم تأتي عليها المونة أثناء عملية الطرشرة العمومية.

لوح عجين

كمية من العجين تملأ الطالوش.

كف عجين

كمية بسيطة من العجينة للياسة جزء صغير.

التقطيب

لياسة أعمال الكهرباء و النجارة

لياسة ممسوسة

لياسة تم إعادة مس سطحها بالبروة.

لياسة مخدومة

لياسة مستوفية جميع الشروط و المصنعية.

تحرير

شد الخيط و تحريكه لجعله مستقيما .

طاعن

هو عاكس الخيط أثناء الشد.

تأميم النواصي

ضبط فتحات الأبواب و الشبابيك.

العتب

البطنية العلوية لفتحة الشباك أو الباب.

الجلسة

البطنية السفلية للباب أو الشباك.

كتف الباب (الشباك)

الأجزاء الجانبية.

(إعداد و تجهيز السطح)

سد جميع الفتحات و الشنايش الموجودة بالحائط .

إزالة جميع الزوائد الموجودة على الحائط (طفش خشب و الشناير و كتل الخرسانة) .

تركيب شبك معدني بين العمود و الحائط أو الكمرة الساقطة و الحائط لكي لا يحدث التتميل.

تنظيف الحائط بالفرشة السلك لإزالة الأتربة و الشوائب الموجودة على الحائط .

رش الحائط بالماء رشا غزيرا لإزالة الأتربة و الأملاح.

الطرطشة

الغرض منها إعطاء سطح محبب أو خشن لإستقبال طبقة اللياسة (لياسة التخشين) .

مكونات مونة الطرطشة

تتكون من أسمنت و رمل بنسبة 3:1 جزء أي 450 كجم أسمنت لكل 1م³ رمل بسمك 0.5 سم لتعطي 200 م² طرطشة.

طريقة تنفيذ الطرطشة

إحضار الخامات بالنسب و المكونات المعروفة.

تقليب المونة على الناشف مرة أو اثنين.

هز المونة بواسطة المهزة السلك.
إضافة كمية المياه المناسبة إلى المونة حتى تكون شبه سائلة.
يتم رفع المونة من التكنة بواسطة المسطرين على الطالوش الخشبي
ويتم قذف المونة على الحائط بقوة من أعلى لأسفل و يراعى ألا تقل
المسافة بين العامل و الحائط عن 50 سم.
يتم تكرار هذا العمل حتى يتم الإنتهاء من طرطشة الحوائط.

طريقة استلام الطرطشة

أن تكون خالية من الحرامية.
أن تكون خالية من التخانة.
أن تكون بسمك 0.5 سم.
أن تكون محببة أو مدببة.
يتم رش الطرطشة بالماء جيدا بعد 24 ساعة.

أوزان و أحجام المواد

طن الأسمنت البورتلاندي العادي
20 شيكارة و وزن الشيكارة 50 كجم.
طن جبس المصيص 27 شيكارة و وزن الشيكارة 33.3 كجم.
طن جبس العادي 33 شيكارة و وزن الشيكارة 30.3 كجم.
طن بودرة الرخام 25 شيكارة وزن الشيكارة 40 كجم.
1م³ جير حي يعطي بعد طفيه 1.75م³ و الشيكارة تملأ 2 غلق.
متر مكعب الجير الحي 820 كجم.
متر مكعب الرمل 24 شيكارة.

توقيع البوَّج

البوَّجة

مستطيل 10×5 سم أو مربع 10×10 سم و تكون من الجبس.
الغرض منها : تحديد سمك طبقة اللياسة.

أنواع البوَّج

بوَّجة مستطيلة : تعمل في الحوائط العادية.
بوَّجة زاوية : في الزوايا و الأركان.

بؤجة خلخال : تعمل في الأعمدة الدورانية.

طريقة توقيع البؤج

يتم قياس 75 سم من السقف و يتم دق مسمار و يتم في كل جنب من جوانب الحائط.

يتم شد خيط رأسي بين كل مسمارين رأسيين و يتم وزن الخيط بميزان الماء.

يتم عمل خيط أفقي و يراع أن يكون متحرك و يتم وزنه بميزان الماء.

المسافة الرأسية بين بؤجتين 1.5 م.

يتم استلام البؤج الرأسية بميزان الخيط و الخيط.

يتم استلام البؤج الأفقية بالقدة و ميزان الماء.

الوتر

هو الشريط الواصل بين كل بؤجتين رأسيتين أو أفقيتين.

يتم عمل الوتر من نفس مواد و نسب اللياسة.

يتم استلام الوتر عن طريق القدة.

اللياسة

طبقة واحدة بعد عملية الطرطشة و البؤج و الأوتار بسمك 2 سم و تسوى بالقدة و تخشن و تمس بالبروة أو يتم لها التفويط بقطعة من الإسفنج.

معدلات التشغيل

1م3 رمل +300 كجم أسمنت تنتج 40 م2 لياسة بسمك 2 سم.

لياسة الأسقف

تتم بعد الطرطشة و البؤج و الأوتار.

تدرع اللياسة بالقدة ثم تمشط جيدا.

الضهارة بالمصيص

تعمل ضهارة المصيص من شيكارة جبس +4 كجم أسمنت أبيض +

أكسيد اللون

تعمل هذه الكمية مسطح قدره من 14-16م و تحسب في القياس 15 بسمك 0.5سم.

لياسة الموزايكو

تتم بعد الطرشرة و البوُج و الأوتار.

مونة الطرشرة

تتكون من 1م³ رمل + 450 كجم أسمنت + نسبة الماء.

مونة اللياسة

تتكون من 1م³ رمل + 300 كجم أسمنت + نسبة الماء.

تسوى طبقة اللياسة بالقدة و تمشط على هيئة سبعات بعمق 5مم و

بطول 3سم متباعدة عن بعضها 5سم مع ملاحظة تقسيم مكان

الشريحة الزجاجية حيث انها تمنع عملية التمدد و الإنكماش و تعطي

مظهر جمالي.

ضهارة الموزايكو

تعمل الضهارة بسمك من 6-7سم.

معدلات التشغيل

5 أجزاء حصوة رخام + 2 جزء بودرة رخام + 2 جزء أسمنت أبيض

+ أكسيد اللون.

بعد عملية الفرد و التسوية و بعد أن تجف يتم لها عملية الجلي و

الدهانات بالشمع مع ملاحظة عدم تلف الشريحة الزجاجية.

اللياسة الخارجية

لياسة الفطيسة الجبسية

هذا النوع لا يستخدم في الأماكن الساحلية و يتم بعد الطرشرة و

البوُج و الأوتار.

معدلات التشغيل

1م³ رمل + 150 كجم أسمنت + 0.5م³ جير لعمل 40 م² بسمك 2سم.

لياسة الفطيسة الجبسية

2 جزء بودرة رخام + 1 جزء أسمنت أبيض + أكسيد اللون.

هذه الخلطة – اذا كانت بالشيكارا – تعطي 60م² بسمك من 5-7سم.

تسوى طبقة الضهارة و تخشن و تمس حسب الطلب.

لياسة الحجر الصناعي

تتم بعد الطرطشة و البؤج و الأوتار.

مونة اللياسة

1م3 رمل+300 كجم أسمنت +نسبة الماء.

ويكون سمك اللياسة 2سم و تدرع و تسوى بالقدة و تمشط على هيئة سبعات.

تعمل طبقة الضهارة بسمك من 7-10مم.

معدلات التشغيل

5 أجزاء حجر جيري+2 جزء بودرة حجر+ 2 جزء أسمنت أبيض +أكسيد اللون.

نفرض أن الوحدة بالشيكاره فهذه الكمية تعطي 7م² بسمك من 7-10مم.

و بعد أن تجف يتم لها عملية التقسيم بالشحوظة و الدق بالبشاردة.

لياسة طرطشة الواجهات

تعمل طبقة اللياسة من نفس مونة اللياسة الخارجية.
الظهارة

3 أجزاء رمل حرش+3 أجزاء بودرة رخام أو حجر+1 جزء أسمنت أبيض+ 1/4 جزء جير مطفي.

عيوب أعمال اللياسة

التطيل

و يستدل عليه بحدوث صوت أجوف و ذلك لعدم التصاق طبقة اللياسة مع الطرطشة و السبب ضعف طبقة الطرطشة و عدم رش الماء جيدا قبل اللياسة و عدم وجود طرطشة ابتدائية.

التنميل

يحدث لزيادة نسبة الأسمنت بالخلطة و عدم رش اللياسة بالماء و حدوث فاصل في الأعمال قبل اللياسة مثال ذلك ما يحدث بين الخرسانة المسلحة و اللياسة و يحدث عند زيادة الإجهاد.

التجزيل

و يحدث نتيجة لعدم تجانس خلطة المونة و عدم العناية بالتضريب أو الزيادة في تخانة اللياسة أو زيادة نسبة الجير في الخلطة.

التفويش

و يحدث نتيجة وجود صرفان في المونة و هي حبيبات الجير غير تامة الإطفاء و يحدث لها انفجار عند الماء و الرطوبة (ثقوب في الحائط).

التفتيت

و هو لياسة ضعيفة لم يتم فيها اتباع نسب الخلط و يظهر بعد تماسك طبقة الطرطشة (تفرول) لوجود أتربة في الرمل.

التمليح

و هو عبارة عن ظهور الأملاح على سطح اللياسة و سبب ذلك هو عدم العناية برش المياه قبل اللياسة و معالجتها بالرش المستمر على عدة مراحل.

طرق استلام اعمال اللياسة

يمكن استلام مرحلة الطرطشة بالنظر للحوائط و الأسقف و يمكن استخدام اليد لمعرفة خشونة السطح ثم التأكد بعدم وجود حرامية. عدم وجود تسييل و عدم وجود تخانة اكثر من 0.5 سم. مطابقة اللون بالنسب المنصوص عليها. أن تكون الطرطشة بالمسطرين و الطالوش.

استلام البوُج و الأوتار

يتم استلام البوُج بالأدوات التالية :
ميزان الخيط.

القدة.

الزاوية الحديد.

سمكها 2 سم.

الأوتار

سمكها نفس سمك البوُج و أن تكون من نفس مكونات مونة اللياسة.

استلام اللياسة

يتم التأكد من النسب و المكونات المنصوص عليها.
يتم استلام اللياسة بإستخدام القدة و توضع على الحائط في
الإتجاهات الثلاثة (أفقي و رأسي و قطري) و التأكد بإستخدام ميزان
المياه و القدة من عدم وجود أي ميول أو تعرجات.

تشمل فئات أعمال اليباض بصفة عامة

إعداد السطح و الطرطشة و البوُج و الأوتار و الزوايا و الأركان.
الزخارف و جميع القوالب و الفرص المصنعة اللازمة لعمل جميع
الجلسات و الإطارات و الفتحات و الحليات الداخلية و البانوهات و
الأعمدة و الكرانيش.

أعمال اللياسة الخارجية

تشمل فئات اللياسة الخارجية (النحت و التقسيم والدق بالبشاردة و
التصحيح حسب المطلوب).

أعمال لياسة الموزايكو

تشمل فئات أعمال اللياسة الموزايكو (الحك و الجلي و التلميع
بالشمع الجاهز).

أعمال اللياسة الخارجية للواجهات

تقاس أعمال اللياسة الخارجية بالمتر المسطح لكل نوع على حده
عدم خصم مسطح الفتحة التي مساحتها 4 م فأقل.
إذا زادت الفتحة عن 4 م يخصم النصف.
عدم حساب مسطح الجلسات و العتب و الأبواب و الشبايك أما باقي
الفتحات مثل الفرندات فتحسب هندسياً.
عدم إضافة مسطح الأسطح الداخلية و الخارجية و البروزات و
العلويات و البطنيات.

أعمال الكرائيش و الحليات الداخلية

تقاس طبقا للرسومات بالمتر الطولي و حسب مقاسات الحجرات من صامت إلى صامت.

العقود

تقاس العقود الصغيرة أقل من نصف متر بالوحدة و الكبيرة تقاس بالمتر الطولي.

المآذن و القباب

تقاس بالمقطوعة أو بالمتر المربع.

المقطوعة

يجب أن تكون شاملة جميع الأعمدة و الزخارف و الحليات والكرائيش و العرائس و التيجان و الآيات حسب الرسومات التفصيلية.

المتر المسطح

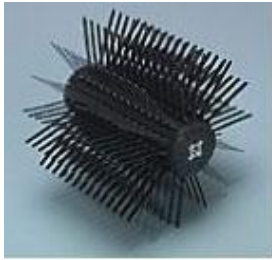
يحسب مسطح الجسم من الخارج (الإرتفاع مضروبا في القاعدة).

أعمال اللياسة

طبقة الطرطشة

تنظيف الأسطح.

1م3 مونة (1 م3 رمل نظيف + 400 كجم أسمنت + الماء)
تنتج 200 م2 طرطشة سمك 0.5 سم.



تتم الطرطشة بواسطة ماكينة الطرطشة اليدوية.

البؤج و الأوتار

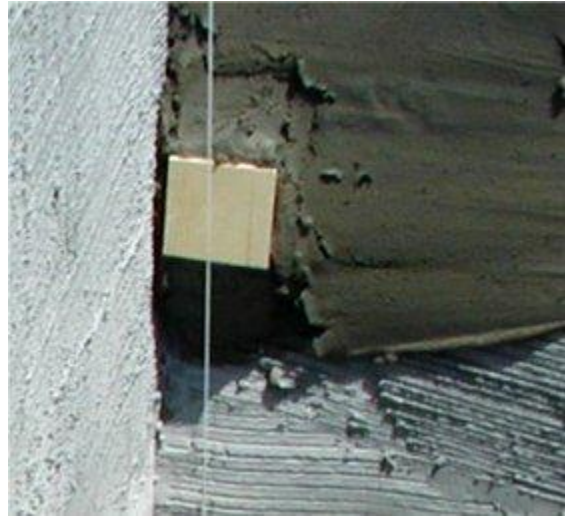
البؤج مكعبات من الجبس ($10 \times 10 \times 2$ سم).

تبعد أماكن البؤج عن السقف و عن الأرض ب 0.5 م.

المسافة بين أى بؤجتين 2م.

يتم وصل البؤج بالأوتار.

يتم ضبط مستوى البؤج و الأوتار بميزان الخيط.



طبقة اللياسة



بروة تمشيظ



بروة



مسطرين

1م3 مونة (1م3 رمل نظيف + 300 كجم أسمنت + الماء)
تنتج 40 م2 لياصة سمك 2 سم.

يتم ملئ المساحات بين البؤج و الأوتار بالمونة مع استعمال القدة
الألومنيوم رأسيا و أفقيا و قطريا لضبط مستوى طبقة اللياسة.

بعد انتهاء طبقة اللياسة يتم تكسير البؤج و الأوتار و ملئ أماكنها بالمونة.

ملاحظات

يتم البدء بالسقف ثم الحوائط فى أعمال اللياسة.

يتم انهاء طبقة اللياسة بالبروة لتعيمها فى حالة دهان الأسطح.

يتم انهاء طبقة اللياسة ببروة التمشيط (المنجفرة) لتخشينها فى حالة تكسية الأسطح بالجرانيت أو الرخام أو البورسلين أو السيراميك و خلفه.

لايتم خصم مسطح الفتحات الأقل من 4 م2.

يتم خصم نصف مسطح الفتحات الأكبر من 4 م2.

يتم حساب البروز اعتبارا من 1 م.

يُضبط مقاولى الصحى و الكهربائية و نجارة الأبواب و الشبابيك أعمالهم على مستوى البؤج و الأوتار.

























تركيب أوتار من شرائح الألمنيوم



و تثبت هذه الأوتار للسقف ايضاً.



و ايضاً للسلالم



و يمكن عمل هذه الأوتار من الجبس نفسه لكن تحتاج
لوقت أطول.



و يتم ضبط الإستقامة لمجموعة الأوتار.





ثم تقوية الحواف بشبك معدني لا يتم فكه بعد الإنتهاء
من أعمال اللياسة.







الجبس



أنواع الجبس (الجبس العادي والمصيص والجبس الفرنسي وهو الأكثر شيوعا وهو مرتفع السعر قليلا فهو مقاوم للرطوبة ويزين المباني ويصلح للزخرفة الخارجية).

التصاميم والأشكال المستخدمة بالجبس تختلف باختلاف المكان ففي المكاتب يفترض الشكل ذو الطابع الهندسي الجبسي وفي القصور والمنازل يأخذ شكل القباب والأعمدة والأقواس إضافة إلى المدافئ الجبسية والنافورة التي تزين واجهة المنزل أو القصر .





الديكورات الجبسية إنها إما أن تكون قوالب مصبوبة جاهزة بتصاميم ثابتة متنوعة مثل الكلاسيكي والهندسي والمشجر وهي أقل تكلفة وينتشر استخدامها في الوحدات السكنية الصغيرة مثل الشقق السكنية والفلل الصغيرة وإما أن تكون زخرفة على الجبس وهذا أجملها على الإطلاق ويكثر استخدامه في القصور والفلل السكنية الراقية وأشهرها الزخرفة المغربية بفخامة تصاميمها ويشير إلى أنه في الغالب يتم استخدام الديكورات الكلاسيكية ويضاف لها بعض الأفكار الجميلة مثلا تكون الإضاءة مخفية تحت الديكور الجبسي وتكون حوامل الستائر العلوية مخفية داخل الديكور الجبسي وأيضا عمل بعض الإطارات على الحوائط والأبواب وعمل أعمدة للمداخل ثم عمل مجسم صغير لموقد نار في أحد حوائط غرفة الطعام ومجسم آخر لنافورة مياه مقابل المدخل الرئيسي.

وأكد على أهمية تناسق تشكيلات الجبس مع تصورنا للأثاث المنزلي وعدم المبالغة في التصاميم وعدم استهلاك المساحات المفتوحة لدينا وجعل الفكرة الرئيسية هي إضافة لمسة جمالية وليس إضافة تصاميم .







يعتبر الجبس من أكثر المواد و الديكورات شيوعا واستخداما في
بروزة وتزيين الحوائط والأسقف الخاصة بالمنازل سواء كانت
خارجية أو داخلية لكونه عجينة يسهل تشكيلها وإكسابها الفورمة
المطلوبة وما يتلائم مع ديكور الغرف ولكون الجبس مادة بيضاء
محايدة اللون فهو يتناسب مع جميع ألوان الحوائط والديكورات
ولكن مع الفكر الجديد والحديث للديكور أمكن إضافة لمسات من
الألوان للجبس الأبيض مما يعطى لها إشراقة و جمالاً
وأضيف أن المزج بين الألوان والرسومات و التشكيلات الجبسية
فكر متاح لجميع المساحات والغرف فهو يناسب أسقف جميع
غرف المنزل سواء كانت مجالس أو نوماً كما انه لا يتقيد
بمساحات معينة و يقتبس ألوانه من الديكورات المحيطة به
فلاحظ مثلاً استخدام الألوان الناعمة والمذهبة مع الديكور الكامل
لهذا السقف .



أن أبرز جماليات الجبس في المنزل البساطة واستخدامه ودهانه بألوان هادئة ومن العيوب التي من الممكن أن يغطيها الجبس في الغرفة اختلاف مناسيب الأسقف في بعض الغرف المفتوحة على بعض وتغطية بعض التركيبات الكهربائية الواضحة " لابد من اختيار تصميمات الجبس بحيث تخدم أغراضاً معينة لراحة سكان المنزل بمعنى هل المطلوب هو التحكم في الإضاءة أو إخفاء عيب

في البناء؟ أو فقط من أجل إضافة زينة معينة ككرانيش السقف مثلاً حيث أن كثرة النقوش والزخارف الجبسية قد تؤدي إلى نتائج عكسية تماماً .

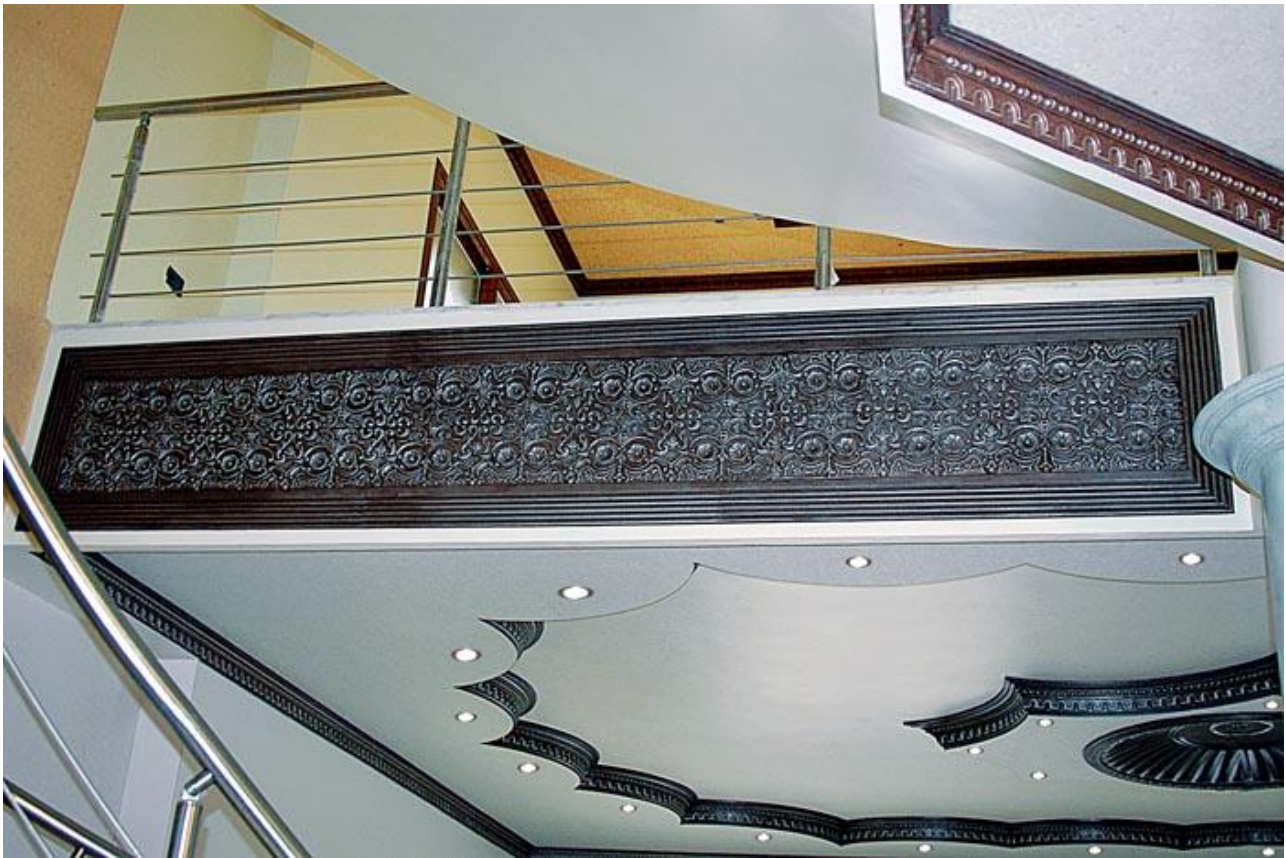
ان اختيار الشخص الذي سيقوم بتركيب الأعمال الجبسية من أهم العوامل فهناك عمالة في السوق المحلي لا تهتم باستخدام المواد الجبسية الجيدة دون قوالب أو أدوات صحيحة فيتشقق الجبس أو ينهار بعد أيام ويصبح بحاجة إلى إعادة دهان أو حتى إعادة تركيب مما يزيد من تكاليف أعمال الديكور.

من الناحية الانشائية لا فائدة للجبس الا للمنظر الجمالي الا اذا اردت ان تخفي عيب في الحائط مثل تركيب خاطيء للسيراميك ولا عمر افتراضي للجبس ولكنه يتاثر بعدة عوامل مثل الرطوبة والحرارة وسوء المصنعية وسوء التركيب وسوء المواد المصنع منها وبالتالي فعمر الجبس الافتراضي يعتمد على كثير من العوامل مجتمعة.

فالجبس في منزل قريب من البحر يتاثر اسرع من جبس بعيد عن البحر ... مثلاً.

والجبس يمكن صيانتة بسهولة بواسطة فني مختص ومحترف والالوان المتغيرة او الشقوق والشروخ معالجتها سهلة باستخدام نفس مواد الجبس.

وبعد الكورنيش الجبس عن السقف يعتمد على شكل وطريقة تركيب الديكور نفسه فكثير من الانواع تلصق في السقف ومنها ما هو بعيد وبالتالي ليس نحن من نحدد البعد او القرب ولكن طريقة التركيب هي التي تحدد حسب نوع وشكل الكورنيش .





الجبس بصراحه هو فن من فنون البناء صحيح أنه مكلف لكن يكون مبهر.

إن الديكورات الجبس تغطي عيوب المسكن وتضفي عليه جماليات يكاد لا يخلو بيت الآن قيد الإنجاز من وجود ديكورات جبسية في مختلف الغرف والممرات والزوايا وغيرها فهناك بعض الأسئلة حول موضوع الديكور الجبس وهي:-

أنواع الجبس المستخدمة في ديكورات المنازل؟

الديكورات الجبسية نوعان

أولها / قوالب مصبوبة جاهزة بتصاميم ثابتة متنوعة مثل الكلاسيكي والهندسي والمشجر وهي اقل تكلفة وينتشر استخدامها في الوحدات السكنية الصغيرة (الفلل والشقق الصغيرة).

ثانيها / هو الزخرفة (النقش) على الجبس وهذا أجملها على الإطلاق ويكثر استخدامه في القصور والفلل السكنية الراقية وأشهرها الزخرفة المغربية بفخامة شكلها



أما اتباع الموضة فتغلب على الوحدات السكنية الصغيرة (شقق وفلل صغيرة) استخدام الديكورات الكلاسيكية ويضاف لها بعض الأفكار الجميلة مثلا تكون الإضاءة مخفية تحت الديكور الجبسي وتكون حوامل الستائر العلوية مخفية داخل الديكور الجبسي وأيضا عمل بعض الإطارات على الحوائط والأبواب وعمل أعمدة للمداخل ثم عمل مجسم صغير لموقد نار في أحد حوائط غرفة الطعام ومجسم آخر لنافورة مياه مقابل المدخل الرئيسي.



ما أهم ما يجب أن نأخذه بالاعتبار عند بدء اختيارنا للجبس
الداخلي للمنزل؟

هو مدى تناسقه مع تصورنا للأثاث المنزلي الذي سوف نشترينه
ومراعاة عدم المبالغة في التصميم مع عدم استهلاك المساحات
المفتوحة لدينا وجعل الفكرة الرئيسية هي إضافة لمسة جمالية
وليس إضافة تصاميم وأشكال فقط .



ما هي أبرز جماليات الجبس في المنزل؟
-البساطة في استخدامه ودهانه بألوان هادئة.
ما هي مميزات الديكور الجبس في الغرفة ؟
هو إخفاء أو تغطية العيوب الموجودة في مناسب الأسقف في
بعض الغرف المفتوحة على بعض وتغطية بعض التركيبات

الكهربية وإخفاء ممرات التكييف (الدكت) الواضحة .



يجب عليك اختيار الشخص المناسب الذي سيقوم بتركيب الأعمال الجبسية هو ثاني أهم العوامل.

لا بد من معرفة حدود قوة الجبس قبل أن نقرر استخدامه فمثلا لا يصلح الجبس لتحمل أوزان كبيرة مثل الرفوف الرفيعة أو البوابات الرئيسية للمنزل كما أن مقاومته للماء ضعيفة فلا يجب استخدامه في الأماكن كثيرة البلل أو خارج المنزل في المناطق التي تكثر فيها الأمطار وأخيراً فإن الجبس يتأثر كثيراً بالاحتكاك بالأجسام الصلبة ولذلك يجب الحذر عند استخدامه في الزوايا البارزة في ممرات الحركة أو في مناطق التخزين وهكذا.

قبل تركيب الجبس كأسقف لابد من تقرير متطلبات عمليات الصيانة للمكيفات والكهرباء المخفية وغيرها فمثلا وبدلاً من استخدام ألواح الجبس الثابتة الكبيرة (المصبوبة في الموقع) لسقف يخفي ممرات تكييف أو تهوية يحبذ استخدام المربعات

الصغيرة المتحركة وذلك للوصول إلى ما وراء السقف برفعها فقط دون الاضطرار لتكسير السقف الثابت.

تعطي الديكورات المصنوعة من الجبس للأسقف والجدران لمسات خاصة جداً حيث توحى بالفخامة والجمال حتى وإن كانت شقتك صغيرة يمكنك استخدام هذه المواد تحت إشراف خبراء الديكور حتى تتناسب مع المساحة ولا تساهم في الشعور بالضيق في المكان.

ويعتبر الجبس من أكثر الخامات شيوعاً واستخداماً وخاصة في الأسقف كونه عجينه سهل تشكيها و اكسابها الفورمة المطلوبة وما يتلائم مع ديكور الغرف بالإضافة إلى أنه مادة بيضاء محايدة اللون فهو يتناسب مع جميع ألوان الحوائط والديكورات. ويشير خبراء الديكور إلى أن الفكر الجديد والحديث للديكور يمكن من خلاله إضافة لمسات من الألوان للجبس الابيض مما يعطى لها إنطباعات وألوان مختلفة تتلائم مع ألوان الديكور لذا يلجأ الخبراء إلى مزج كل من الألوان والرسومات والتشكيلات الجبسية كفكر جديد للديكور

وهو متاح لجميع المساحات و الغرف فهو يناسب أسقف جميع غرف المنزل سواء كانت غرفة معيشة أو النوم كما أنه لا يتقيد بمساحات معينة ويقتبص ألوانه من الديكورات المحيطة به لذا بإمكانك استخدام الألوان الناعمة و المذهبة مع الديكور الكامل الاضافه للتشكيلات الجبسية البسيطة و المستقيمة الخطوط مما يضيفي للسقف نعومة و جمال كما يساهم طلاء السقف في إظهار أناقة التشكيلات الجبسية مثل السماء بالغيوم أعطت انعكاسا رائعا على الجبس المحيط وأضافت عليه لونا ابيض مشبع بزرقة رائعة ويساهم الدهان المتميز أيضا في إظهار رونق وجمال التصميمات الجبسية للأسقف و الحوائط كلما كان تصميم السقف منبسط ذات

تصميم ديكور جبس خفيف و ناعم بلا تعقيدات
كما يتميز الشكل البسيط من الديكور الجبسي بنعومته وبسهولة
تنظيفه فقلة التموجات به تقلل تجمع الأتربة وتعلقها به وتحتاج
الى مداومة على التنظيف حتى لا يؤثر التجمع الدائم للأتربة بين
ثناياها على الشكل الجمالي لها
وفي النهاية تصميم الجبس يحتاج عامل خبير و فنان يتقن فن
تصميمه .











Support-ar.Com

