

الفنادق

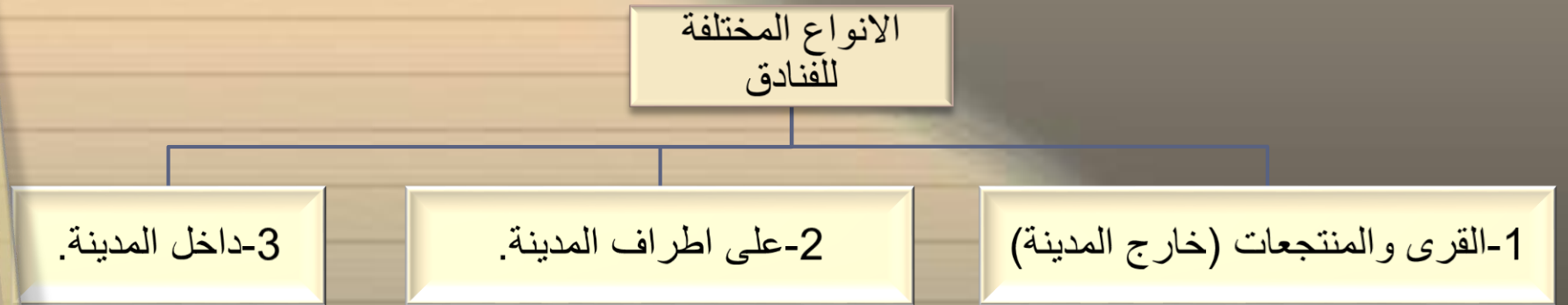
- قديما ماهى الافراغ سكنى يقدم لنزلاءة الكثير من الخدمات المعيشية، وفى الاونة الاخيرة ظهرت استخدامات اخرى للفنادق اصبحت تمثل عناصر اساسية فى تصميم الفنادق مما جعل الفندق لا يقتصر على خدمة النزلاء السكنية بل اصبح مركز لانعقاد الصفقات والمؤتمرات ومن تلك العناصر.

1- مراكز المؤتمرات مثل:- مركز مؤتمرات جراند حياة.

2- قاعات الاحتفالات.

3- المطاعم والكافيتريات.

-ومما لاشك فيه ان الفندق يتاثر بالموقع ومطلاته وكذلك التوجية والشكل الهندسى لقطعة الارض.



يختلف كلا من الانواع السابقة فى تصميمة من حيث الامتداد الافقى والراسى تبعاً للنوع ومساحة الارض .

وحيث ان موضوع البحث يختص بقطعة ارض فى وسط المدينة كان علينا البحث بالتفصيل فى كيفية تصميم وتشكيل هذا النوع

المحددات الاساسية لفنادق داخل المدينة :-

1 -نضرة الارض وارتفاع سعرها.

2- ان تكون على خطوط مواصلات رئيسية .

3- ان يندمج فى النسيج العمرانى.

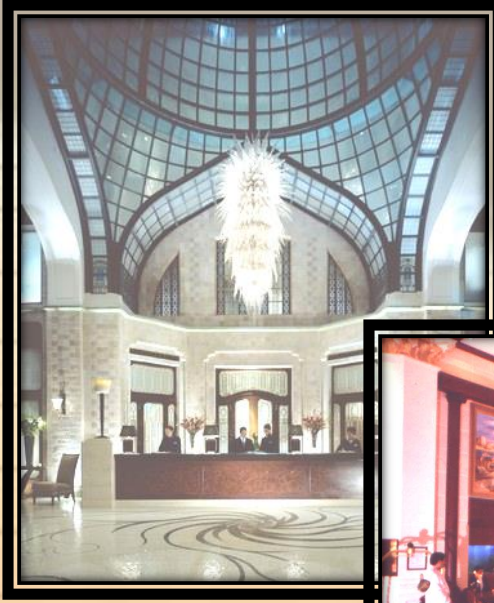
4- ان يرى من محور حركة رئيسى ليكون محط انظار عن بعد مثل:جراند حياة .



الاسس التصميمية لفنادق خمس نجوم.

اولا :- بهو المدخل :-

يشكل بهو المدخل قلب الفندق , ويجب ان يحتوى على السلالم و المصاعد وركن الاستعلامات . وفى كثير من الاحيان يشكل البهو حديقة مغطاة تتجمع حوله مختلف الصالات



بهو ذو مساحة واسعة يحتوى على



1-كاونتر
الاستقبال

2- صالونات استراحة
النزلاء

ثانيا:- الصالات العامة :-ت

جمع الصالات العامة فى كثير من الاحيان فى طابق واحد , وتفصل عن بعضها بقواطع خفيفة تسمح بفتح هذه الصالات على بعضها لتكوين صالة كبيرة.



ثالثا :- صالة الكافتريا:-

فى كثير من الأحيان تتواجد فى الدور الأرضى, اما فنادق فئة الخمس نجوم فتشتمل ايضا على صالات فسيحة لكنها اكثر خصوصية للاجتماعات المغلقة.





رابعاً :- غرف النوم :-

تبدأ غرف النوم من الطابق الأول وتشرف الغرف الكبيرة على الساحات والحدائق أما الغرف القليلة العمق فتطل على حديقة داخلية .

خامساً :- المطبخ :-

يفضل ان يكون المطبخ فبالطابق الأرضي بجانب المطعم و صالة الإفطار البهو , كما يتصل بغرف الخدمة في الطوابق العلوية بواسطة سلالم ومصاعد الخدمة, أما البدروم فيجب ان يكون باردا لحفظ المخزون كما يقسم إلى اقسام للخضروات والفواكة .

تاسعاً :- السلالم والابواب :-

تكون السلالم عريضة بشكل كاف و مجهزة بدرابزين مثبت بها . كما توضع من الخارج بحث تكون اكبر او مساويا لعرض السلم , كما يجب الا يقل عرض الابواب عن 1 متر ويفضل ان تفتح للخارج.

عاشراً :- الخدمات الأخرى مثل :-

(غرف العدادات - غرف الخدمة و النظافة - غرف البياضات) ...

المصاعد :-

• يخصص مصعد واحد لكل 150 سرير .



اشتراطات فنادق فئة الخمس نجوم :

1. المبنى :- مبنى مستقل
2. الموقع :- موقع ممتاز من حيث البيئة المحيطة .
3. المداخل :- مدخل رئيسى للنزلاء ومدخل للحقائب ومدخل للعاملين والبضائع .
4. صالات الحفلات :- يلزم توافر اكثر صالة متعددة الاغراض .
5. المصاعد :- يلزم توافر مصاعد فى حالة وجود اكثر من طابقينو يجب وجود مصاعد مستقلة للنزلاء واخرى للخدمة .
6. الغرف عددها لا يقل عن 50 غرفة
7. مساحتها 14 متر مربع للغرف المفردة و 16 متر مربع للمزدوجة.
8. الحمامات :- حمام كامل لوكس فى جميع الغرف مساحتة فى حدود 5 متر مربع.
9. الخدمات الترفيهية : 1 تكييف مركزي لجميع الغرف
10. 2 الراديو والتليفزيون
11. 3 خدمة التلكس
12. الصالونات والابهاء:- نصيب الغرفة الواحدة 3.25 متر مربع
13. صالات الاحتفالات :- يستحسن وجودهما.
14. صالات الطعام :- نصيب الغرفة الواحدة 2.25 متر مربع

أمثلة تحليلية

فندق كونراد

يتكون الفندق من ثلاثة أدوار بمساحة الأرض تقريبا تكون في ضمونها الأماكن العامة والخدمات علاوة على البدروم الذي يستغل أساسا في انتظار السيارات. اما مبنى غرف النزلا عبارة عن برج 23 دور يحتوى 629 غرفة وجناح

الدور الأرضي : يحتوى على الكازينو والملهى الليلي ويوجد من جهة الشمال

المدخل الخاص بالمجموعات السياحية

ومن الجهة الجنوبية مدخل خاص بصالة الاحتفالات الرئيسية

كما يوجد بهذا ور المغسلة الرئيسية وكذلك غرف خلع ملابس العاملين

ومناطق التحميل الخاصة بالمطبخ الرئيسى

الدور الاول : يحتوى على ثلاثة مطاعم رئيسية تطل أيضا على أتريوم الداخلى

,كما يوجد بهذا الدور المطبخ الرئيسى لسهولة التخدم.

الدور الثانى : يحتوى على ثلاثة مطاعم رئيسية تطل أيضا على أتريوم الداخلى ,كما يوجد بهذا

الدور المطبخ الرئيسى لسهولة التخدم.

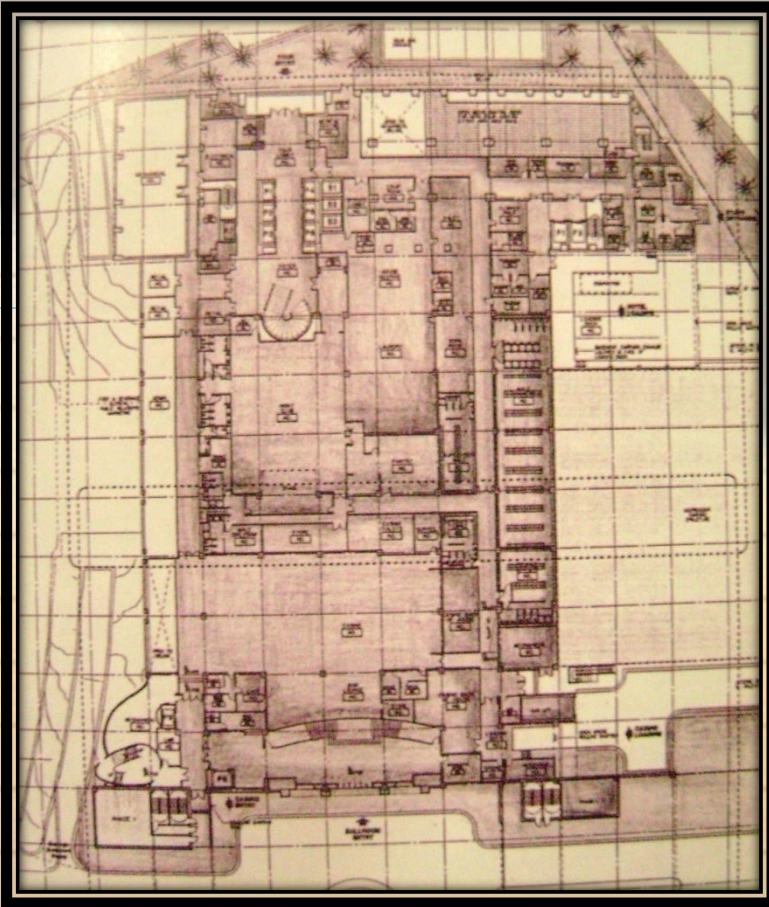
الدور الثالث : يحتوى على حمام السباحة الرئيسى علاوة على الحمام الخاص بالاطفال كما يوجد

أيضا مطبخ صغيرة يخدم الدور وايضا البار الخاص بالحمام

مبنى غرف النزلاء : عبارة عن برج 23 دور يحتوى على 629

غرفة وجناح.





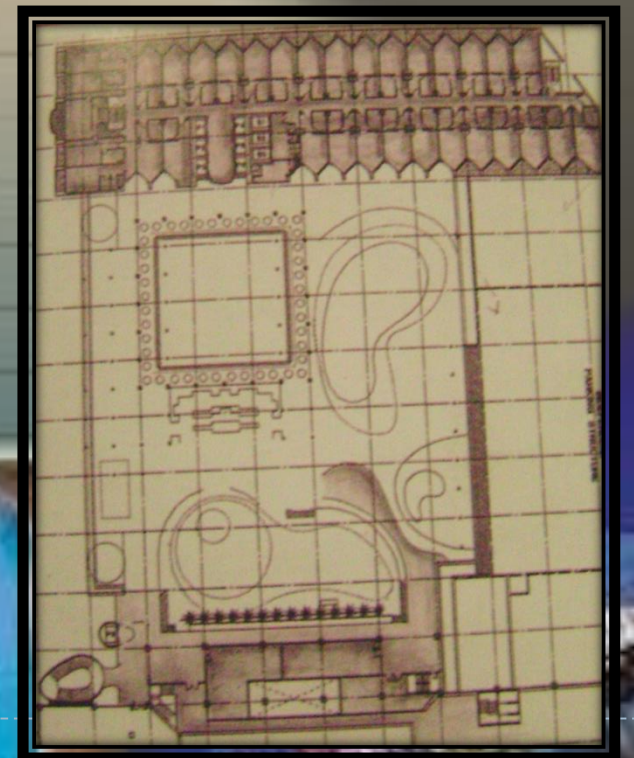
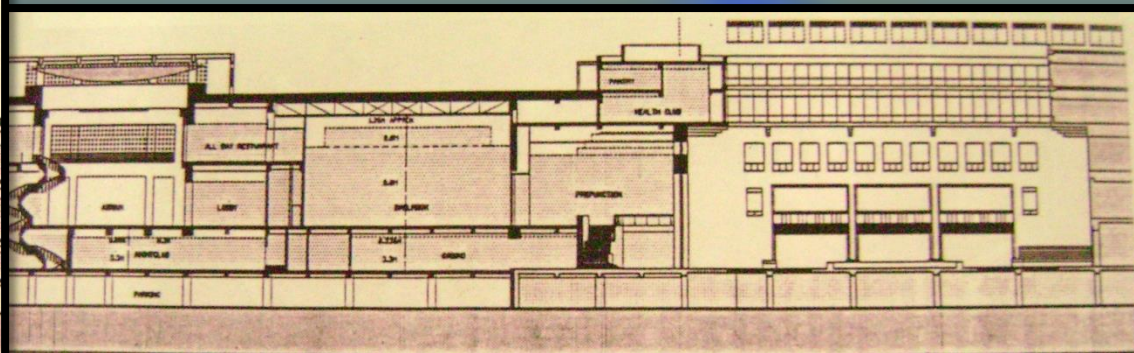
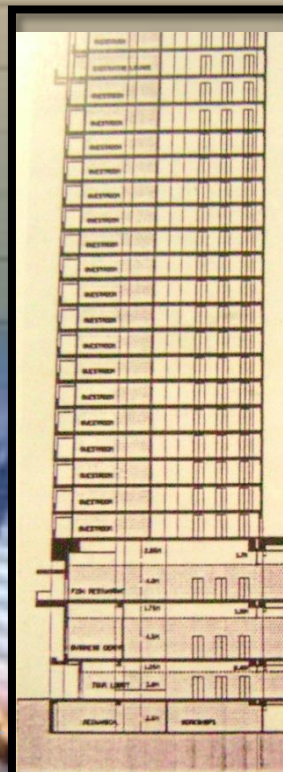
مسقط افقى للفندق

- صالة المدخل الرئيسى للفندق :-
- عبارة عن صالة كبيرة حوالى 120 متر مربع بارتفاع كبير.
- يعلوها اتريوم يفتح بزجاج على الخارج من الاعلى , ويوجد بها كاونتر للاستقبال الرئيسى
- يتوسطها سلم مستدير من الجرانيت الفاخر كما يوجد بها أماكن متفرقة للجلوس.
- تصل هذه الصالة من الشارع الكورنيش بواسطة منحدر كبير للسيارات .



قطاع مار بالفندق

مسقط افقى
للدور المتكرر



صالة الاحتفالات الرئيسية:-

مساحة الصالة حوالى 1000 متر مربع يتم الوصول اليها عن طريق سلم خاص بها من المدخل الجنوبي , كما يمكن الدخول اليها من البهو الرئيسى للفندق, وقد جهزت هذه الصالة باحدث الاجهزة التكنولوجية , ويوجد لها عدة مخارج للهروب.



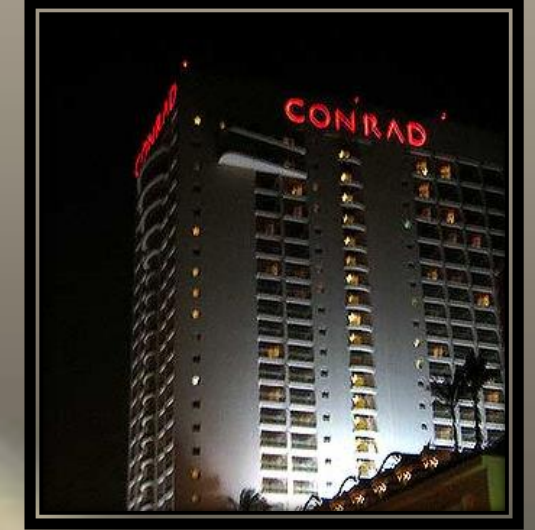
الصالات الصغيرة :

توجد بالقرب من الصالة الرئيسية ومقسمة الى ثلاثصالات صغيرة كل منهما 120 متر مربع كما يمكن ضمها بواسطة قواطيع متحركة حتى تصبح صالة واحدة, كما يوجد عدة غرف للاجتماعات يتوسطها مركز لرجال الأعمال



البرج الخاص بغرف النزلاء :-

► يقع البرج من جهة الشمال من الموقع فى تشكيل معمارى متكامل مع مركز التجارة العالمى كما يتكون من 23 دور جميعها يطل على النيل وهذا ما حققه وضع البرج مواجهاً للشمال والجنوب من واجهتيه الرئيسية وقد تركزت جميع الاجنحة فى الغرب على النيل مباشرة



غرف النزلاء :

عدد الغرف 588 غرفة عادية بمساحة 45 متر مربع بما فيها التراس مخصص منهم غرفتين بالدور الثالث والرابع للمعاقين اما الاجنحة فهى 41 جناح رئاسيين وثلاثة اجنحة ملكية .



•فندق سميراميس :



يعتبر فندق سميراميس أنتركونتيننتال القاهرة من أشهر فنادق العاصمة المصرية وأفخمها ويميز الفندق موقعه على النيل وإرتفاع مبناه الضخم . أسس الفندق لإرضاء جميع الأذواق . يحتل الفندق موقعاً قريباً لجميع المرافق السياحية المصرية مثل المتحف المصري والمراكب النيلية والمطاعم والمقاهي المنتشرة على ضفاف النيل . ويبعد الفندق عن مطار القاهرة الدولي 25 كيلو وحوالي 40 دقيقة

ويمتاز جدا الفندق بقربه من ميدان التحرير الميدان الرئيسي في القاهرة ، وقربه من المتحف المصري - الفنادق الاخرى والتي تقع على نفس الشارع مثل الفور سيزون و جراند حياة والنيل هلتون و هلتون رمسيس و كونراد ومجمع مول الهلتون ومجمع اركاديا مول ، وفي الضفاف الاخر يقع مركب السرايا والباشا وفندق الماريوت.

هيلتون
رمسيس



جراند
حشياة

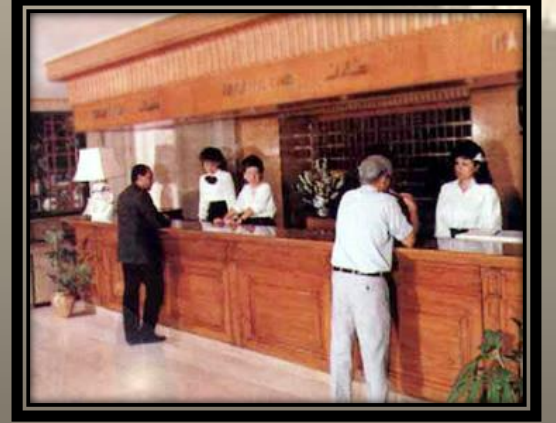


المتحف
المصري



صالة المدخل

يتكون الدور الارضى من جزء الاستقبال والمحلات التجارية
الاستقبال والادارة وصالونات الانتظار والمطعم وجزء الخدمة
الملحق به



يتميز فندق سميراميس بكثرة وتعدد المطاعم حيث يحتوي على 11 مطعم منهم :

(1) مطعم : Night & Day Restaurant ويوجد المطعم في الطابق الأول

(2) مطعم : The Grill ويوجد بالطابق الثالث

(3) مطعم : Birdcage يوجد في الطابق الثاني من الفندق

(4) مطعم : Pane Vino ويقع هذا المطعم في الطابق الثاني



• غرف النزلاء

• ويتكون فندق سميراميس أنتركونتيننتال القاهرة من 739 غرفه من ضمنها 131 غرفه لغير المدخنين و 79 جناح بجميع الفئات صغير - عادي - ملكي - رئيسي ، جميع الغرف والأجنحة منتشرة على 28 طابق .



أماكن الترفيه والإستجمام :

حمام سباحه يمتاز بالشكل العضوي ،الي جانب حمام سباحه للأطفال الي جانب نادي صحي ملحق به جمنازيوم و ساونا ..



برج العرب :

يقع برج العرب شاطئ الجميرا بمحازاة منتجع جميرا بيتش هوتيل وحديقة الألعاب المائية وايلد وادي، وعلى مسافة نصف ساعة من مطار دبي الدولي.



أكثر الفنادق طولا 321 متر .

يمتاز بالفخامة والرفاهية

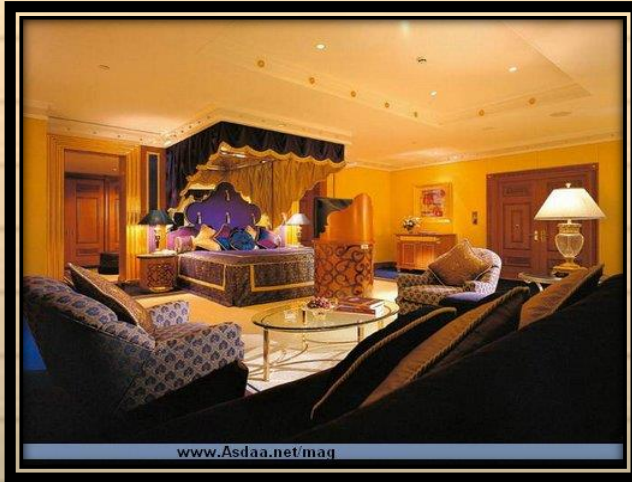
أكثر الفنادق استعدادا لإستيعاب الإجتماعات بأحدث الوسائل التكنولوجية .

الليلة بين 2000 الي 7000 دولار .



التصميم الخارجي :-

أما واجهة الفندق الأمامية فهي مصممة لتأخذ شكل شراع السفينة والتي تعتبر تحدياً تقنياً مذهشاً في عالم البناء ، فهي عبارة عن طبقتين وهما مادة التفلون ونسيج الألياف الزجاجية التي تسمح بدخول وخروج الهواء في المبنى. ومن الجدير بالذكر أن هذا كان أضخم استخدام لهذه المواد في أي بناء تم إنشاؤه في أي مكان في العالم. يوجد عند المدخل أربع مشاعل نارية على ارتفاع 2.5 متر لتقذف الكرات النارية في الهواء، أنشئت لتطلق النار بطريقة آمنة دون انبعاث أي غازات سامة منها، حيث تنعكس السنة الذهب على الزجاج الخارجي للفندق لتزيده جمالاً وروعة.



تصميم اخر لغرفة النزلاء



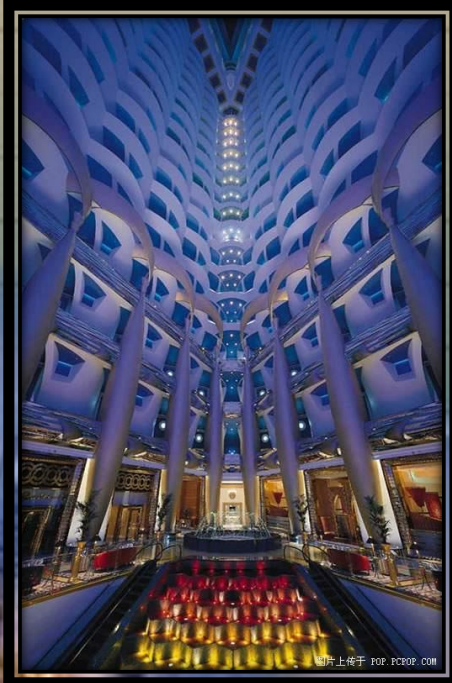
الاستقبال



غرف النزيل

البهو الداخلي :

يعد بهو الفندق الأطول في العالم حيث يبلغ ارتفاعه 180 متر، ويمتد على مساحة واسعة، يغمره ضوء النهار ومحاط بالأعمدة الذهبية، مع نافورة جميلة في الوسط تشتهر بأقواسها المائية وتصميمها الهندسي الفريد من نوعه والذي يسمح بقذف الماء على ارتفاع 42 متر في الهواء وفي مسار واحد فقط.

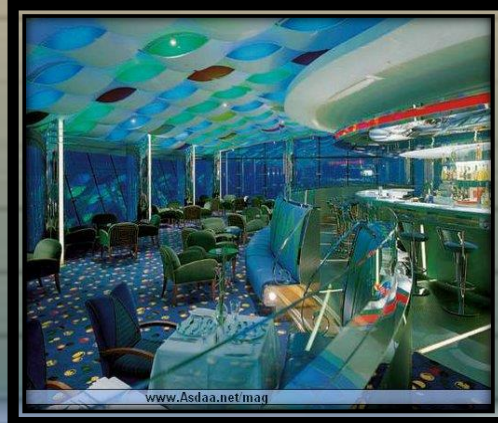


الغرف والأجنحة :

يتألف برج العرب في مجمله من 27 طابقاً كل واحد منها بارتفاع طابقين، ويضم 202 جناحاً فاخراً، مزودة جميعها بكافة وسائل الراحة والرفاهية المطلقة التي يمكن أن يتمتع بها نزلاء برج العرب المميزين. يقدم برج العرب معايير استثنائية من الرفاهية يشعر بها الضيف من اللحظة الأولى لدخوله الفندق حيث يقوم باستقباله الخادم الشخصي الذي يقوم بمرافقته وتلبية احتياجاته على مدار الأربع وعشرين ساعة .

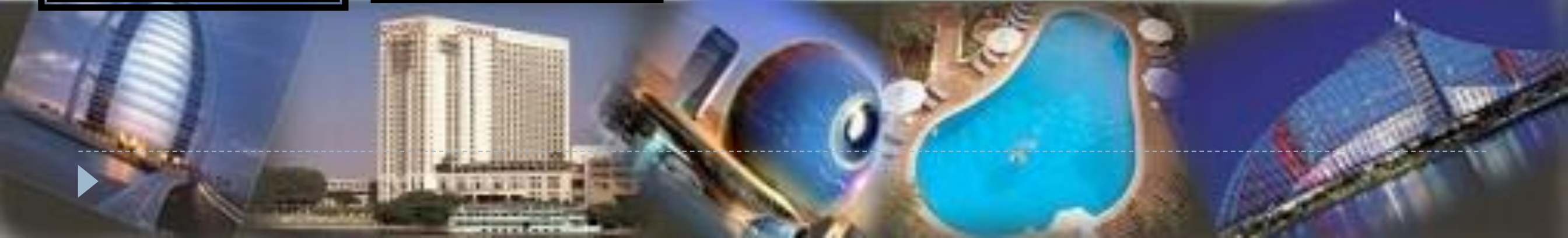
وتتوزع الأجنحة في برج العرب على الشكل التالي:

142	جناح دلوks (بغرفة واحدة)
18	جناح بانورامي (بغرفة واحدة)
4	أجنحة كلوب (بغرفة واحدة)
28	جناح بغرفتين
6	جناح بثلاث غرف
2	جناح رئاسي
2	جناح ملكي



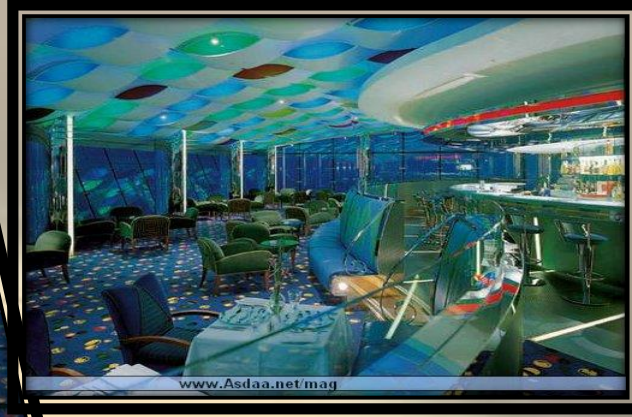
المطاعم والمقاهي :

أرقى المأكولات العالمية تجدونها في برج العرب وفي أجواء رائعة مع المناظر الخلابة، حيث يقدم الفندق لضيوفه تجربة مثيرة ليس لها مثيل في المطاعم الراقية الموزعة بين النجوم وتحت البحر.



المنتهى - إطلالة من السماء :

الاسم بحد ذاته يعبر عن هوية المطعم بكل وضوح، حيث يرتفع المطعم 200 مترا عن سطح البحر ويقدم لمرتاده مناظر فريدة لمدينة دبي وشواطئها ليستمتعوا بتناولهم أطيب مأكولات المطبخ الأروبي الحديث.



المحارة - مطعم المأكولات البحرية:

جنا المأكولات البحرية في مطعم المحارة الذي يغطس في أعماق الخليج العربي. يستمتع زوار المحارة منذ البداية بتجربة مثيرة حيث يتم انتقالهم إلى المطعم عبر رحلة بغواصة لمدة ثلاثة دقائق من قاعة الاستقبال في الفندق .



الإيوان - مطعم الواجهة البحرية :

يقع مطعم الإيوان في قلب هذا الصرح المعماري وتحيط به الأعمدة الذهبية بالقرب من قاعة الاستقبال الرئيسية للفندق. ويتميز بديكورات الشرق التي يغطي عليها اللونين الأحمر والذهبي وكأنها تنقل زائري المطعم إلى أجواء قصور السلاطين في الروايات القديمة. ويقدم المطعم أرقى مستويات الضيافة العربية حيث يمكن للضيوف الاستمتاع بتشكيلة عامرة من المأكولات العربية والمأكولات المستوحاة من بلدان دول حوض البحر الأبيض المتوسط.



باب اليم

يقع باب اليم بالقرب من بركة السباحة في برج العرب وهو مطعم ومقهى يقدم مأكولاته ومشروباته بعيداً عن الرسمية وفي أجواء من الراحة والمناظر الخلابة .



مجلس البحر

وهو يعتبر أحدث إضافة إلى مجموعة المطاعم التي يضمها برج العرب، ويقع على شاطئ البحر مباشرة في المنطقة المقابلة لبرج العرب مما يفسح المجال أمام زواره للتمتع بجلسة ولا أروع تجمع بين روعة مياه الخليج العربي والتحف الفنية المتمثلة في البناء الخارجي لبرج العرب. ويقدم مجلس البحر قائمة غنية بالمأكولات العالمية تلبي مختلف الأنواق وعلى مدار اليوم .



صحن الدار

صحن الدار هو المكان الأمثل للاجتماعات السريعة واللقاءات الاجتماعية حيث يقع في الطابق الأرضي من برج العرب، ويتميز بديكورات الدافئة والأرضية الموزاييك والرخام والإضاءة التي تتغير من وقت لآخر خلال اليوم لتمنح رواد المكان شعور بالأبهة والفخامة. ويمكن للضيوف الاستمتاع بقهوة الصباح أو شاي الظهيرة وهم يشاهدون نوافير المياه الخارجية والداخلية وهي تطلق المياه بأشكال مختلفة مشكلة منظر ولا أروع وبصحبة الموسيقى الحية.



جونسوي :

ترمز كلمة "جونسوي" إلى النقاء في اللغة اليابانية، وهذا يتجلى واضحاً في مفهوم وتصميم المطعم الداخلي الذي أشرفت عليه الشركة المصممة نفسها للفندق وهي **KCA** العالمية. يقع المطعم في الطابق الأرضي ويتمتع بتصميم عصري مميز وإطلالة رائعة على الواجهة البحرية، حيث يقدم مفهوماً جديداً للطهي من خلال 12 محطة للطهي المباشر يعمل بها أكثر من 45 من الطهاة الآسيويين، يحضرون مجموعة من أطيب المأكولات الآسيوية الطازجة بما فيها الصينية، اليابانية، التايلاندية، والأندونيسية بنكهاتها اللذيذة وطعمها الفريد .



مرافق الاجتماعات والمؤتمرات:

قاعة الفلك – للحفلات والاجتماعات

تتربع قاعة الفلك في قمة برج العرب فتمتد على الطابقين السادس والعشرين والسابع والعشرين وهي تشكل تحفة فنية قائمة بذاتها من خلال الديكورات التي تزين جدرانها المذهبة والسجاد المزخرف كلوحة فنية وتمازج الألوان الذي يبهز الناظر إليها وتتوسط القاعة نجفة مذهشة من الكريستال تعتبر جوهرة التاج حقاً. وتعتبر قاعة الفلك المكان الأمثل لتنظيم الاجتماعات والمؤتمرات الرسمية والخاصة إضافة إلى الحفلات الكبرى والأعراس.

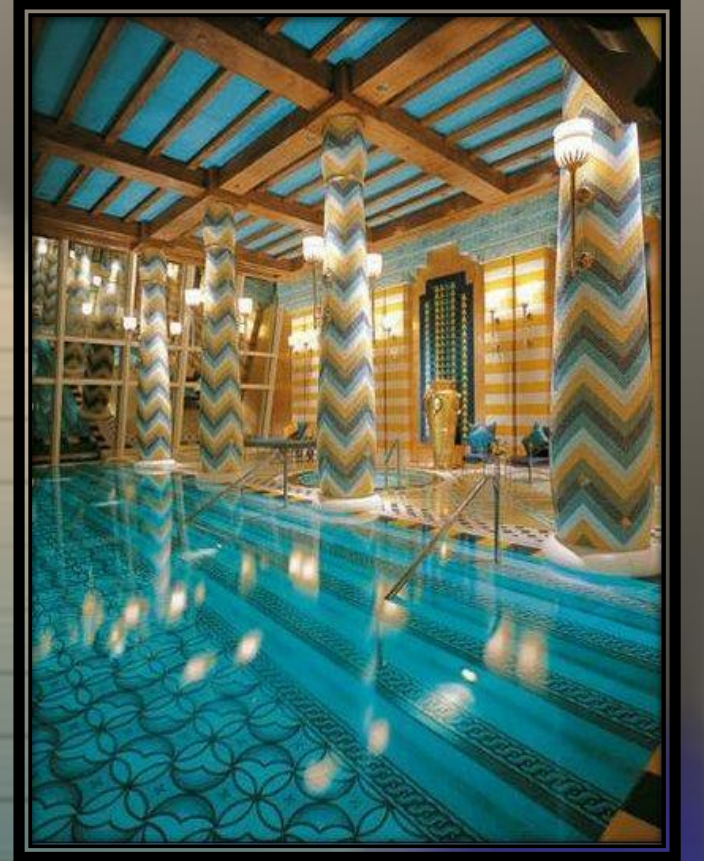


صور للمكتبة وقاعات الاجتماعات



الصوان سبا – نادي الصحة واللياقة البدنية

يقع الصوان سبا في الطابق الثامن عشر من برج العرب ويتميز بتصميمه الداخلي الرائع والتسهيلات الرياضية الخاصة وقد سمي باسم الحجر المعروف بنقائه وخواص الاستشفاء فيه. ويذكر الديكور الرائع لنادي الصوان ببركات الاستحمام التي استخدمت في عصور الحضارات القديمة في منطقة الشرق الأوسط، بينما تتنوع خدمات الصوان من كافة بقاع الأرض لتقديم للضيوف أكبر عناية واهتمام .

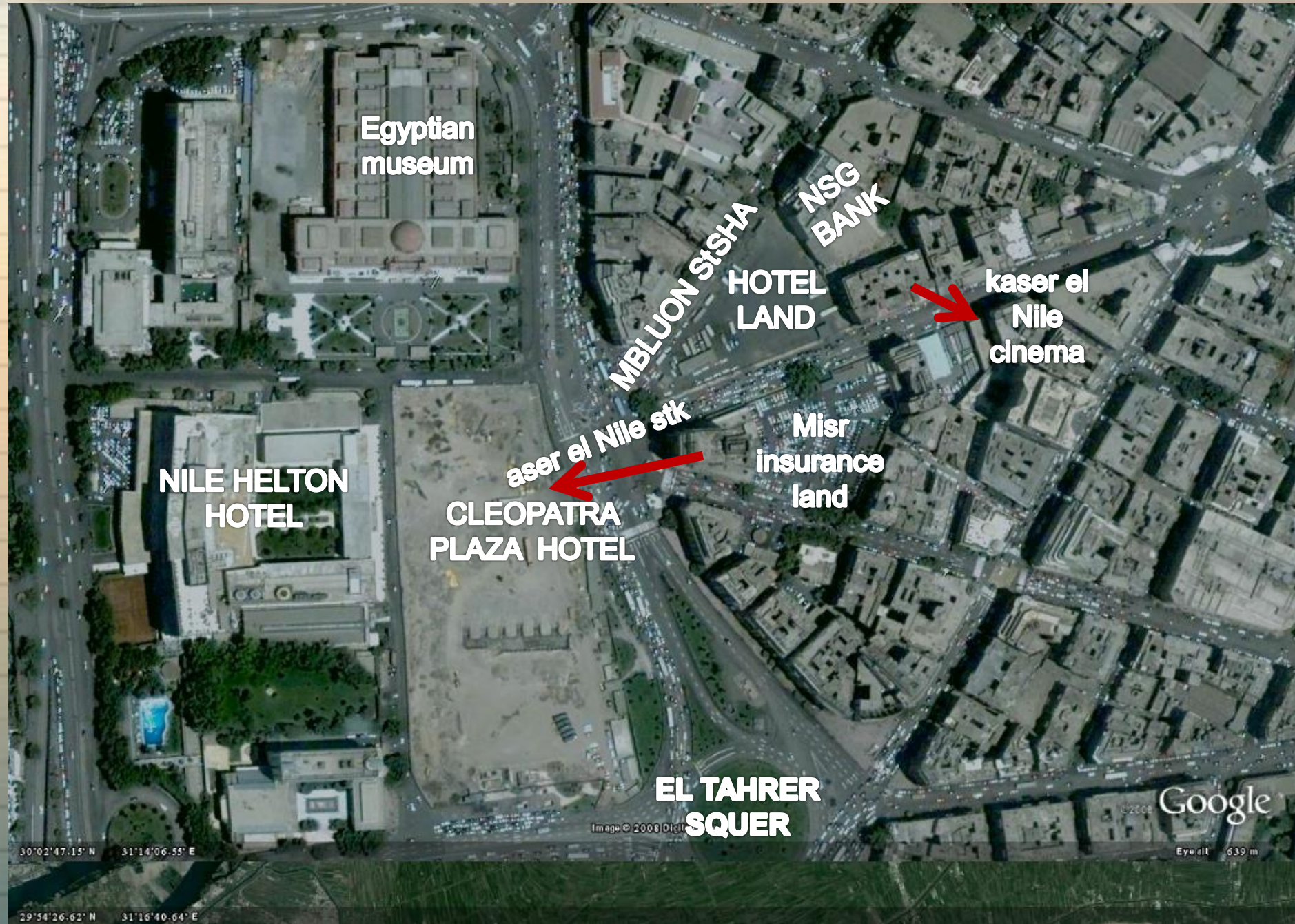


الدراسة الميدانية

الموقع

تقع قطعة الارض في موقع متميز على ناصية شارعين (قصر النيل – شمبليون) امام فندق (Nile Helton) و (NSCB) هناك

وتستخدم قطعة الارض الان كجراج للسيارات



•محددات الموقع :

1- يوجد امام الارض بطريقة مباشر (Nile Helton hotel) ومن خلفه (نهر النيل) ومن الجانب الامامى الايمن (المتحف المصرى) ومن الجانب الايسر (ميدان التحرير- فندق سمرايمس – مجمع التحرير).



2- من الجانب الايسر يمر عليها (شارع قصر النيل) ويقع على ناصيته (فندق كليوباترا) ومن خلفه ارض ملك (شركة مصر للتأمين) مستخدمة لجراج لسيارات الشركة ومن خلفها مجموعة مباني سكنية



3- من الجانب الايمن يمر عليها (شارع شمبليون) وتحيط بها مجموعة من المباني السكنية.



4- من الجهة الخلفية يوجد (البنك الاهلى سويتية جنرال) و(سينما قصر النيل) ومجموعة من المباني السكنية.

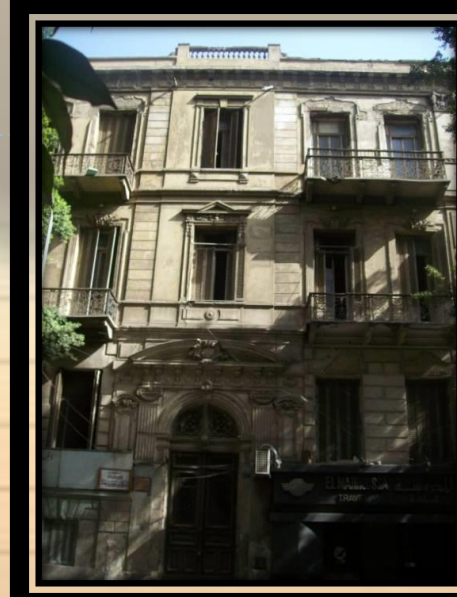


•محددات عمرانيه :

النسيج العمراني يعتبر غير متجانس بنسبة متفاوتة نتيجة لتفاوت العمار في المنطقة فيوجد
1- عمار وسط المدينة التي تتميز بكثرة الزخارف والاكتمال الكتلى



مبانى وسط المدينة تمتاز بالوحدة
الكتلية وكثرة التشكيل بالوجهات دون
التشكيل بالكتل العمارية



2- المباني الاثرية التي تتمثل في المتحف المصرى وهو مبنى على الطراز الاوربى وهو يشبة فى تصميمه المسقط الافقى
كالكنائس البيزنطية



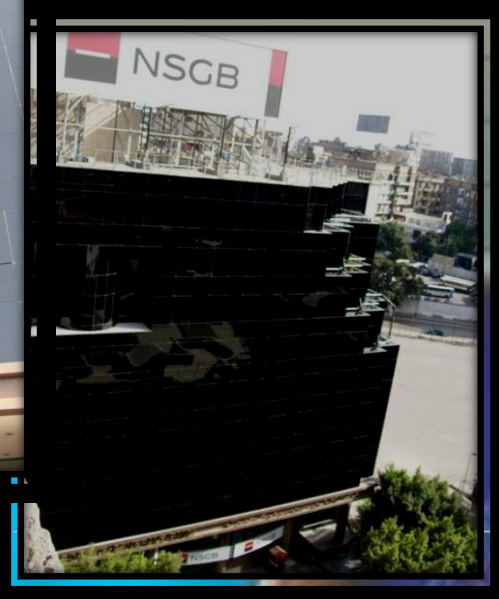
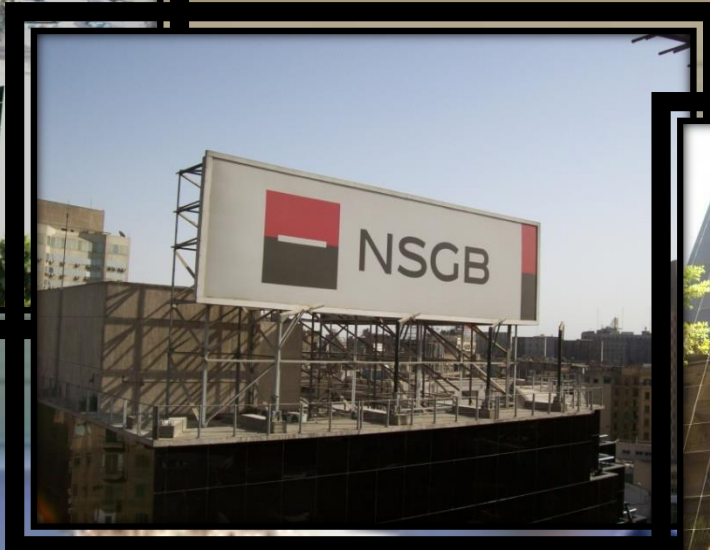
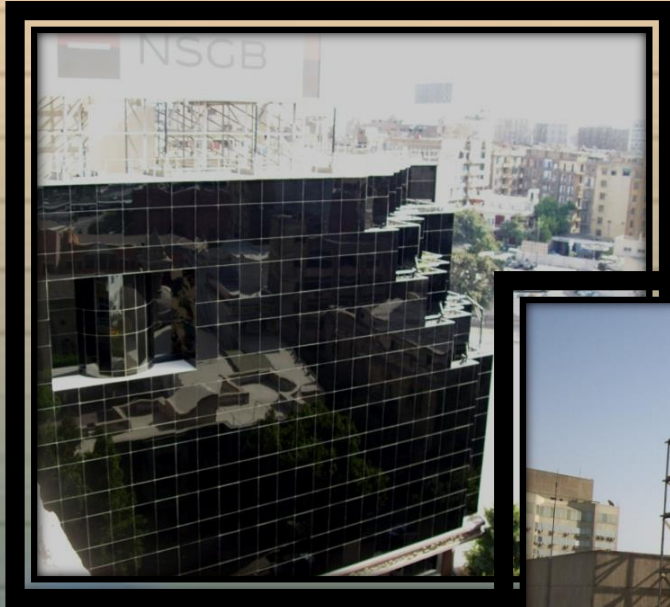
المتحف المصرى بالطابع الغربى



3- المباني السياحية وتتمثل في (فندق نيل هليتون – فندق كليوباترا) والاول يتميز بالامتداد الافقى والثانى بالامتداد الراسى الى خلوهم من الزخارف فى الواجهات او التراكب الكتلى



4- المباني الحديثة (modern) وتتمثل فى البنك (NSGB) الذى يتميز بالواجهة الزجاجية (CURTEN WALL) والتراكب والتشكيل الكتلى

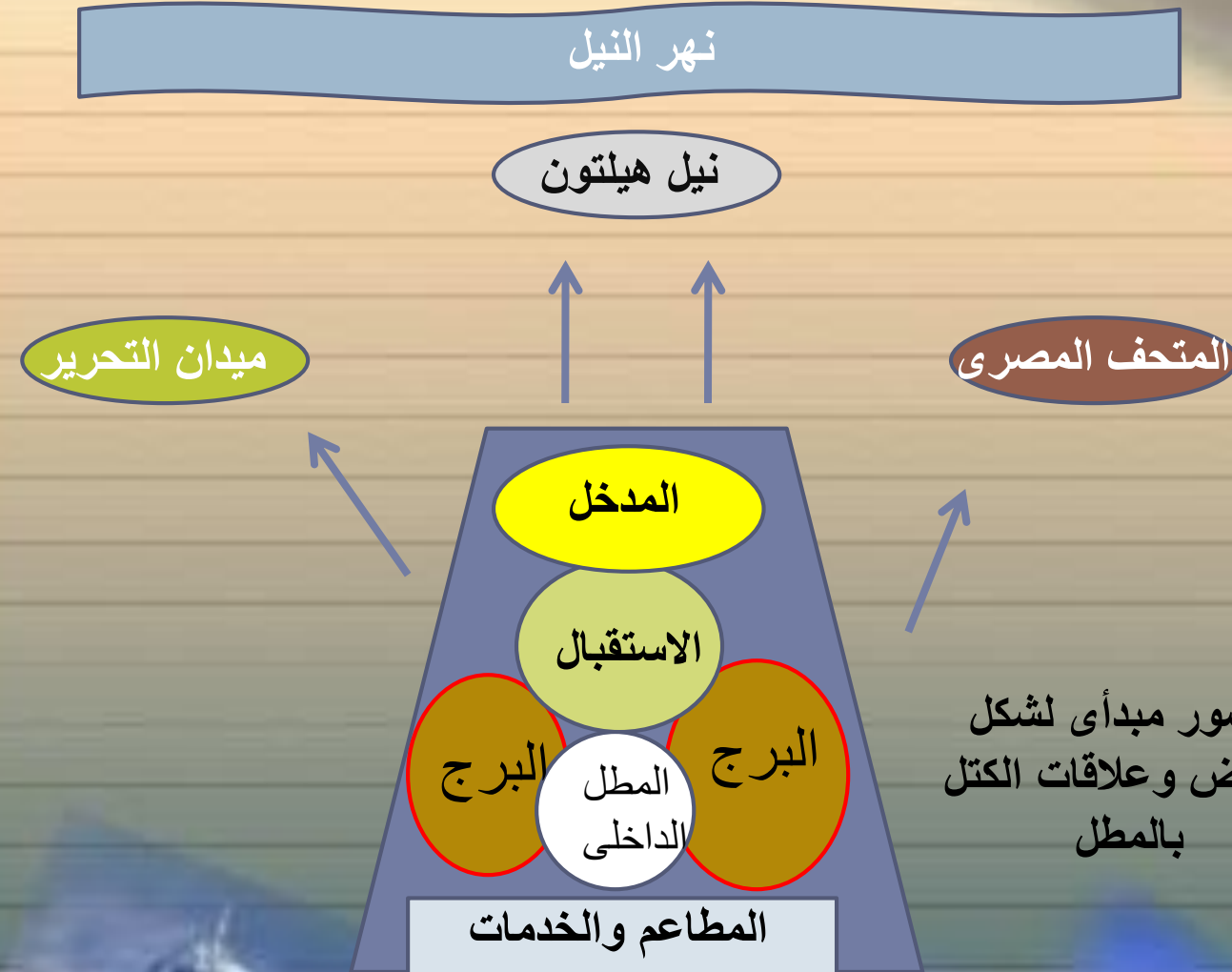


استخدام المواد المعاصرة الحديثة فى المباني

• محددات المناخية :

1. **وردة الرياح** : الرياح السائدة في المنطقة هي شمالية غربية مما يحتم علي المصمم تسلسل الفراغات حسب الاولويه للتهويه من فراغات الغرف الى الفراغات الخدميه .

2- **سهم الشمال** : وما يحتملة على المصمم من احترام لحركة الشمس وكذلك الاخذ في الاعتبار المعالجات من اسقف وحوائط وفتحات لتحقيق مبدأ الاستدامة في المبنى



العلاقات الهندسية للموقع

ان شكل قطعة الارض شبة منحرف مما يتحكم ايضا في علاقات الكتل من حيث

1- الوظائف

2- 2- المطل

تصور مبدأى لشكل الارض وعلاقات الكتل بالمطل