

## بسم الله الرحمن الرحيم

هذه هي المرحلة التمهيدية (والتي تعتبر تحت الصفر وقبل البداية Before you start) هامه لمن لا يملكون أى خبره بأى لغة برمجيه أو مفاهيم واضحة عن الإنترنت بشكل عام، لذا فإن أول درس لا يهم بالضرورة جميع الشرائح لأنه أساس عام قد يعلمه الكثيرون.

### ١ - مقدمة عن مفهوم الانترنت والمواقع:

كلمة إنترنت **Internet** هي دمج لـ **Interconnected Networks** لأنها تضم أجهزة كمبيوتر متصلة مع بعضها البعض وهناك أجهزة تسمى الأجهزة الخادمة Servers وهي التي تخزن بها المواقع والبيانات المتاحة على الخط online باستمرار وهذه الأجهزة غير عادية (علاقة وقد تعمل لسنوات بدون قطع للتيار الكهربى عنها) وهي المسئولة عن تقديم الموقع أو البيانات المطلوبة إليك.

بالتأكيد نستخدم الإنترنت للدخول على المواقع، والموقع يتكون من عدة صفحات وأول صفحة تسمى Homepage الهوميبج أو الصفحة الرئيسية إن صح التعبير، هل فكرت يوما ما معنى الموقع الذى تكتبه فى المتصفح Browser؟ سواء كنت تستخدم متصفح من نوع إنترنت إكسبلورار Internet Explorer أو موزيلا أو نيتسكيب إلخ، فإنك تكتب عنوان الموقع والذى يسمى **URL "يو آر إل - أو إيرل"** اختصار **Uniform Resource Locator**، وعند كتابة هذه الإيرل ستكون هكذا فى هذا المثال:



بالنسبة لبروتوكول **http** هو اختصار **HyperText Transport Protocol** ومعنى بروتوكول: هو شئ متعارف ومتفق عليه بقواعد معينة، المهم أن هذا البروتوكول أساسى كطريقة للدخول للموقع **Primary access method** وهناك أنواع أخرى من البروتوكولات أشهرها بروتوكول **FTP "File Transfer Protocol"** ويعرفه جيدا أصحاب المواقع، وإذا لم تكتب **http** فإن المتصفح سيكتبها تلقائيا بدلا عنك، فلا تتعب نفسك فى كتابتها.

الجزء الثانى فى الشكل الموضح عن **www.islamway.com** ويسمى الدومين وقد يبدأ بـ **www** "اختصار **world wide web**" والدومين فى هذا المثال بسيط كما ترى ... ولكن ما رأيك بأن ترى عنوان موقع أكثر تعقيدا؟



فى هذا المثال أخذنا صفحة من موقع، وتلاحظ أن الدومين فى هذا الموقع لا يحتوى على **www** وهذا اجبارى فى بعض المواقع أى إنك إذا كتبت **www** فى هذا المثال فلن يعمل الموقع مطلقا وللأسف هذا غير معروف للكثير من الناس، بل إن هناك مواقع مهمة لا تستخدم **www** للوصول إليها، كما تلاحظ هنا أن الدومين مكون من ٣ أجزاء مفصولين بنقطتين وهى الدوت Dot كما نسمع عنها. وهذه العلامة ( / ) تسمى slash وهى فاصل مهم لأنها تنبه بأنك ستنتقل إلى شئ داخل الموقع، ففى المثال تجد **/story/** ويعنى هذا أنك داخل مجلد **folder** فى الموقع واسمه **story** وبعدها تجد **story.html** وهذا ببساطة اسم لملف **filename** وامتداده **html** ( **Hypertext Markup Language** ) وهى لغة بسيطة تستخدم فى تصميم المواقع العادية .. طبعا الجزء الأخير قد يكون غامض

إن كنت لا تعرف ما هو الامتداد وما هو الفرق بين الملف والمجلد فإن كنت لا تعرف ذلك فرجاء أن تبحث عنها في أى مصدر يعجبك أو ستجدها في الكتيب الذى أعدته للكمبيوتر فى المنتدى وهو موجود فى هذه الوصلة

<http://www.arabteam2000-forum.com/index.php?showtopic=43291>

قد يكون اسم الملف ينتهى بـ **htm** ومعناه لغة **html** أيضا، أو **asp** (اختصار **Active Server Pages**) أو **php** وهناك العديد من الامتدادات التى تتجدد باستمرار حسب وجود لغات برمجة جديدة أو تطوير اللغات برمجة موجودة.

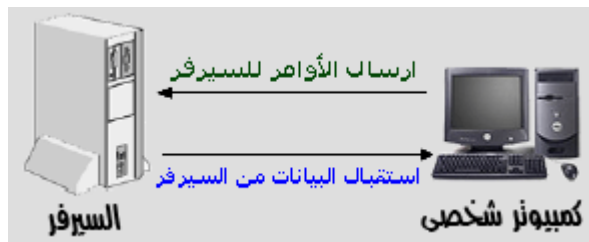
أخيرا ما هو دوت كوم ودوت نت؟ تجد مواقع آخرها دوت كوم **.com**. أو دوت نت وهكذا، فما الفرق وما الموضوع؟ هذا سيتضح كالاتى، إن هذه اختصارات لنطاقات معينة وتعنى:

**com** اختصار **commercial** يعنى الموقع تجارى، **net** اختصار **network** ويعنى نطاق لشبكات، **gov** اختصار **government** هو للمواقع الحكوميه ، **org** اختصار **organization** وهو للمنظمات الغير هادفة للربح التجارى، **info** اختصار **information** وهو مخصص للمعلومات ، **edu** اختصار **education** وهو يخص التعليم ، **mil** اختصار **military** ويخص المواقع العسكرية ، **biz** اختصار **businesses** وهو للأعمال والشغل عامة، كما أن أسماء بعض الدول قد تدخل على هذه الاختصارات لتضاف عليها مثل: مصر **eg** اختصار **egypt** ، السعودية **sa** اختصار **Saudi Arabia** وهلم جر..

## ٢- التعريف بالسيرفر (الخادم) Server

كما أشرنا إليه .. فهو جهاز كمبيوتر بمواصفات خاصة (راقية) لأنه سيخزن ملفات المواقع التى تعمل خلاله .. ولكن ما علاقة **php** بالسيرفر؟ حسنا هناك نوعين من اللغات التى نتعامل معها على الإنترنت .. وهما، لغات تعمل جهة الزبون (المستخدم مثلنا) **Client Side Programming Languages** وهذه اللغات أشهرها الجافا سكريبت **javascript** .. ولغات تعمل جهة الخادم (السيرفر) **Server Side Programming Languages** ومن أشهرها **php** ، **asp** ، **asp.net** ..

عندما تكتب اسم موقع فإنك ببساطة ترسل أمراً إلى السيرفر الذى يحوى الموقع .. وبدون أن تشعر تظهر أمامك البيانات .. فى الفترة التى تنتظر بها ظهور البيانات يكون السيرفر هذا يفكر .. فلو كان مصمم الموقع يستخدم لغة مثل **html** - وهى لغة لا تعمل جهة السيرفر - فإن الموقع سيظهر مباشرة دون أن يفكر السيرفر كثيراً (بمعنى أن السيرفر سينفذ ظهور البيانات مباشرة) .. أما لو استخدمت لغة مثل **php** فإن السيرفر سيفكر فى الأوامر ويطبقها ويظهرها لك فى النهاية على هيئة **html** أيضا!! حيث أن كود **php** لا يظهر لك .. وسنتكلم عن ذلك لاحقا.. وإليك صورة توضح العملية ببساطة:



## ٣- ماذا عن لغة php؟

هى اختصار **Hypertext Preprocessor** وهى لغة تتشابه مع السي والبيرل والجافا! إلا أنها تتميز بكونها أسهل وأكثر مرونة لمتطلبات الويب .. حققت إنتشارا واسعا منذ عام ١٩٩٤ وأصبح عالم الويب يشهد على التقديم السريع لهذه اللغة وكذلك قدرتها على العمل على جميع أنواع السيرفرات ... وعملت مع مختلف أنواع قواعد البيانات .. وكونها لغة مفتوحة المصدر **open source** فهذا يعنى أنه يمكن لأى أحد تطويرها ومعناه أنه لا تراخيص مدفوعة لاستخدامها (عكس برامج ومنتجات الشركات مثل مايكروسوفت حيث يتم دفع تكاليف إضافية لحق استخدامها) ..

## ٤- تركيب السيرفر المحلي:

سيتم تقسيم تركيب السيرفر إلى قسمين .. لمن يملك ويندوز ٢٠٠٠ أو إكس بي من جهة، ولمن يملك ويندوز ٩٨ أو ميلينيوم من جهة أخرى.

## تركيب على ويندوز ٢٠٠٠ أو إكس بي

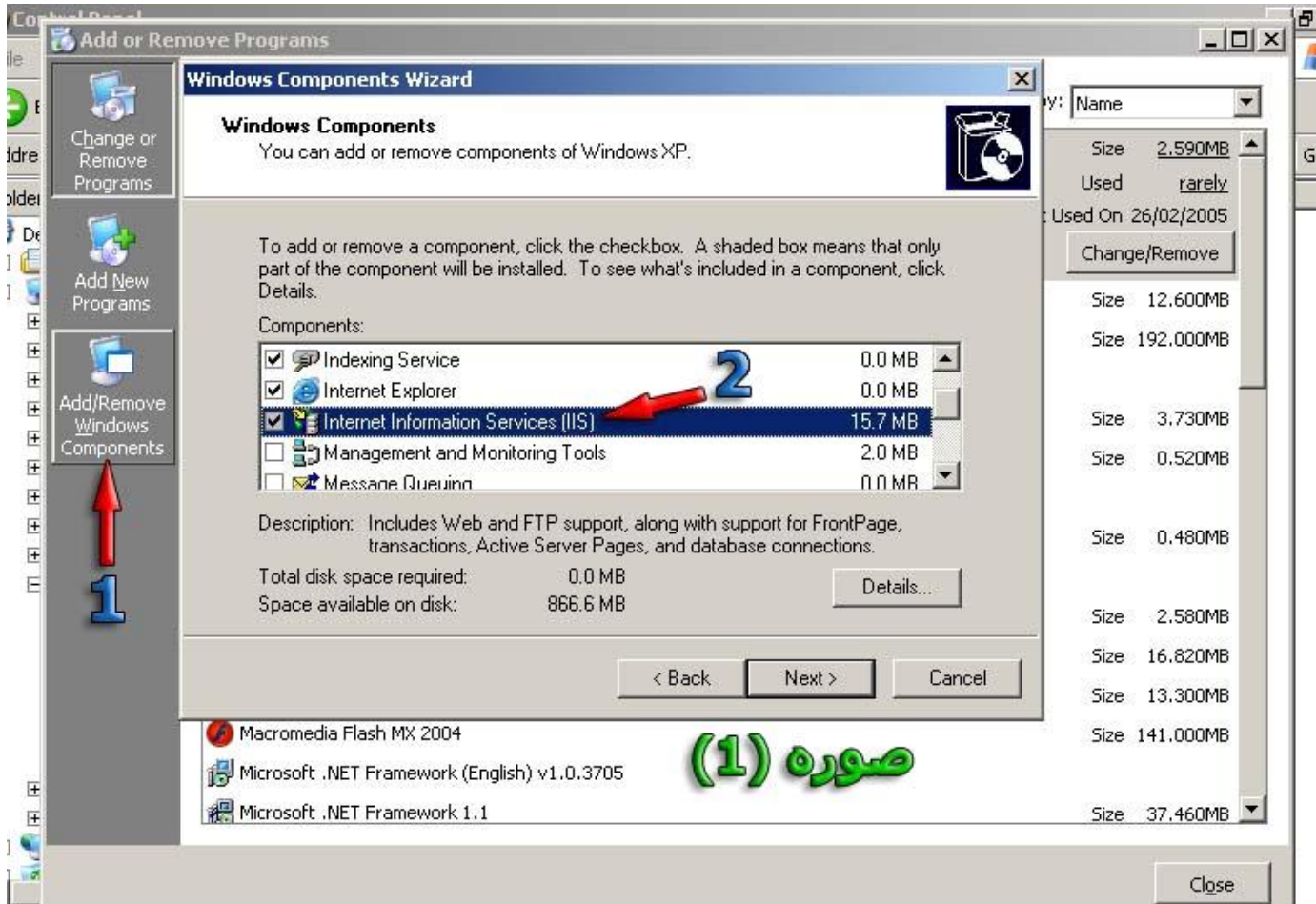
قم بتحميل برنامج php triad من هذه الوصلة (المساحة ١٣ ميجا)

<http://ovh.dl.sourceforge.net/sourceforge/phptriad/phptriad2-2-1.exe>

بعدها قم بتثبيت البرنامج بمنتهى السهولة.

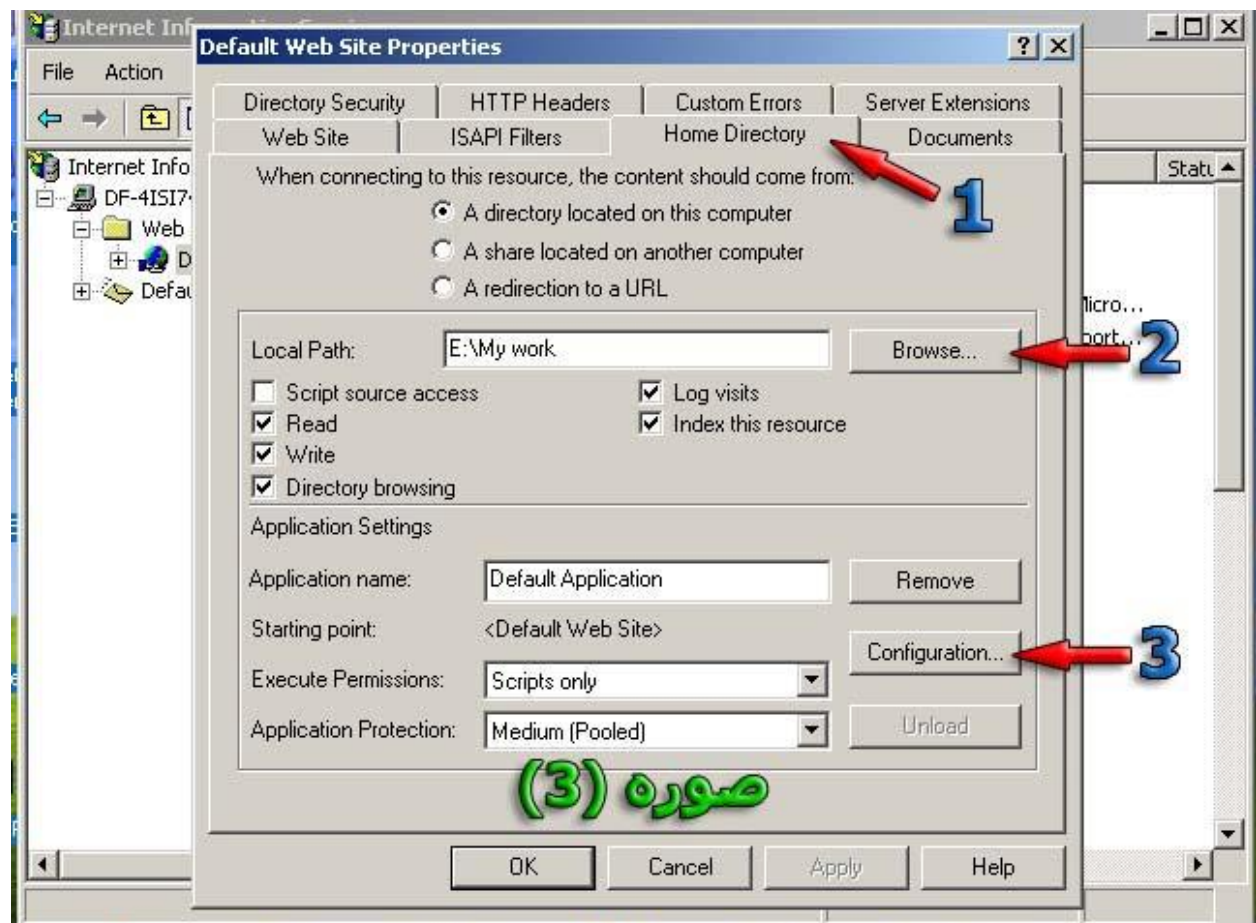
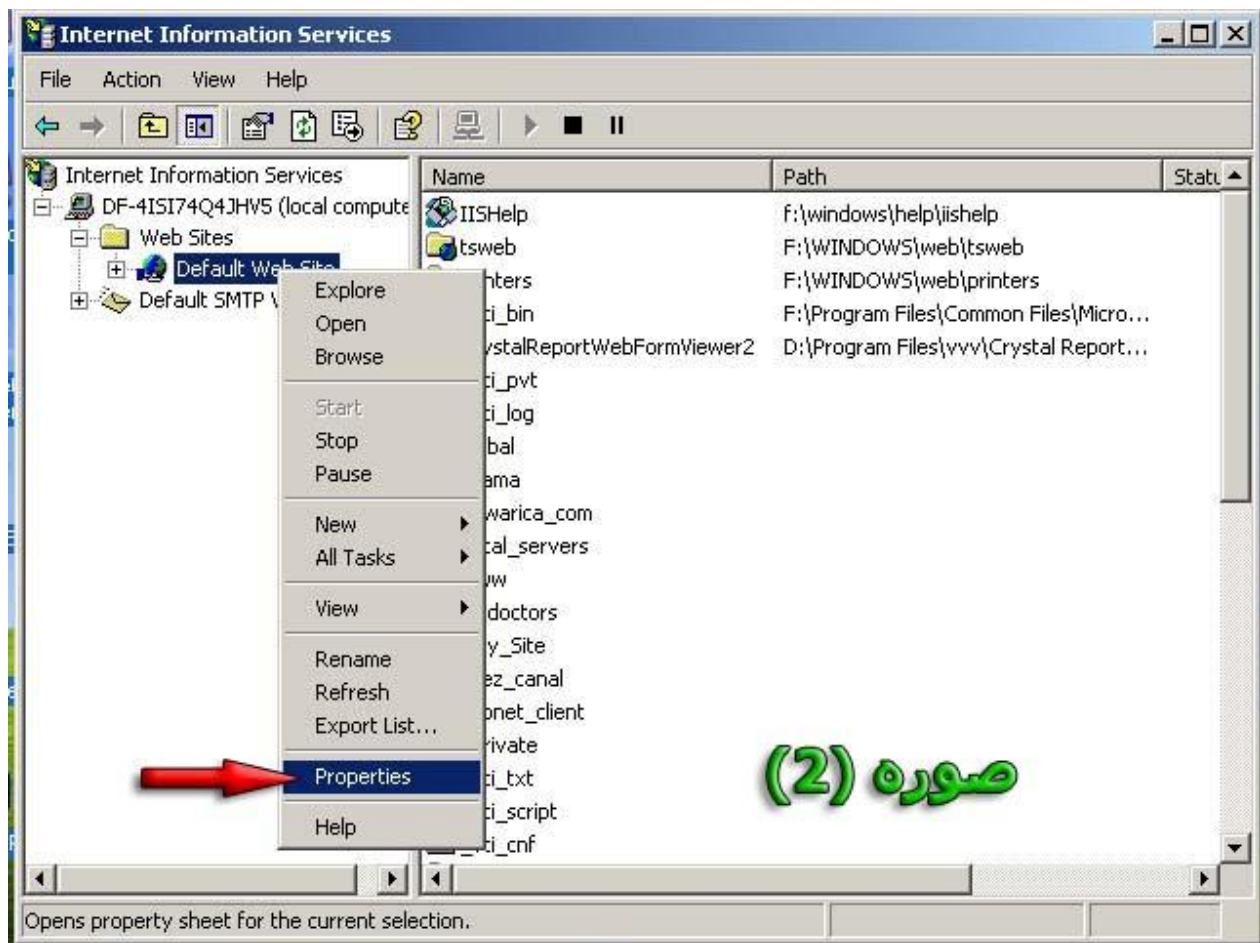
### ابدأ الآن في تثبيت برنامج IIS

- يجب أن يتوافر معك سى دى cd نسخة الويندوز أو نسخة ويندوز ماستر على الهارد.
- من خلال control panel فى settings >> start افتح Add or remove programs.
- سترى كما بالصورة رقم (١) .. السهم رقم (١) يشير إلى Add/Remove Windows Components.
- اضغط على المربع المشير إليه السهم رقم (١) لكى تفتح نافذه جديده.
- كما يشير السهم رقم (٢) ضع علامه صح على (Internet Information Services (IIS).
- اضغط next وقم بإنهاء هذا التثبيت.



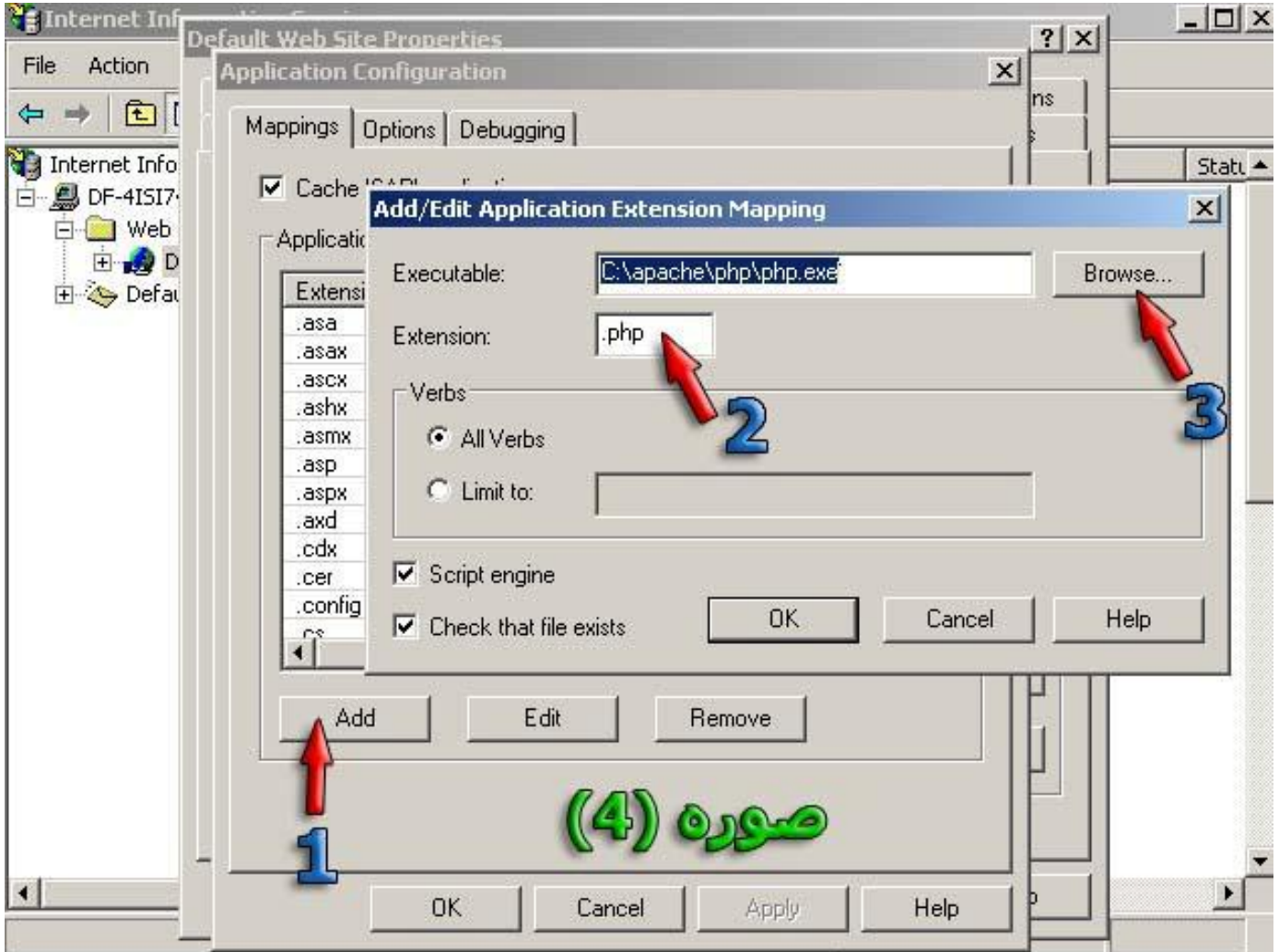
- الآن IIS يمكنه تشغيل ملفات asp ولكننا بحاجة لربطه مع php.
- افتح افتح لوحة التحكم control panel ثم اختار administrative tools وبعده Internet Information Service

- كما ترى في صورة رقم (٢) فاضغط كليك يمين بالماوس على Default Web Site واختار properties





- عندها ستم فتح نافذه جديده بها العديد من ال tabs بالأعلى .. اختر منها التاب Home Directory كما في **الصورة رقم (٣) بالأعلى ...**
- وتجد في هذه الصورة السهم رقم ٢ يشير إلى Browse .. اضغط عليه لتحديد المجلد الذي ستخزن عليه الملفات التي ستعمل عليها .. خطوة مهمة واختار أى مجلد يعجبك على جهازك لأنه ستشغل الملفات من خلال هذا المجلد .. (يمكنك أن تغير مساره فى أى وقت تشاء) .. ليكن اسمه My work على المحرك E .
- فى نفس الصورة السهم رقم ٣ يشير إلى configuration اضغط عليه لتفتح محتوى **الصورة رقم (٤)** التالية:



- فى هذه **الصورة رقم (٤)** ... ستضغط على Add كما يشير السهم رقم (١) ..
- اكتب .php كما يشير السهم (٢).
- اضغط على Browse كما يشير السهم رقم (٣) واختار المسار C:\apache\php\php.exe
- اضغط ok
- إذا أردت تشغيل ملفات php .. ستضغط كليك يمين على الملف وتختار Browse كما في **الصورة رقم (٥)** (مع ملاحظة أنه تم إرفاق ملف اسمه info.php لتقم بتشغيله كاختبار للسيرفر).



صورة (5)

الان معك سيرفر يشغل php .. شغل معنا الملف المرفق info.php بعد أن تضعه في المجلد الذي خصصته وافترضنا أن اسمه My Work ..

ستظهر لك هذه الصورة لتعلم أن السيرفر يدعم php

PHP Version 4.1.1



System	Windows NT 5.1 build 2600
Build Date	Dec 30 2001
Server API	CGI
Virtual Directory Support	enabled
Configuration File (php.ini) Path	c:\winnt

انتهى الجزء الخاص بمستخدمي ويندوز إكس بي و ٢٠٠٠

مع ملاحظة: نرجو تحميل البرنامج php coder حتى يتسنى تحرير ملفات php بأكواد ملونه، والبرنامج صغير (أصغر من ميجا) وموجود على هذه الوصلة:

<http://www.phpide.com/downloads/r2p3setup.exe>

## تركيب على ويندوز ٩٨ أو ميلينيوم

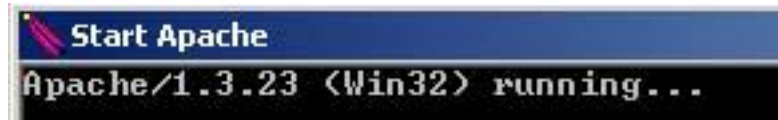
قم بتحميل برنامج php triad من هذه الوصلة (المساحة ١٣ ميجا)

<http://ovh.dl.sourceforge.net/sourceforge/phptriad/phptriad2-2-1.exe>

بعدها قم بتنصيب البرنامج بمنتهى السهولة.

أصبح لديك سيرفر أباتشي وهو الذي سنستخدمه ...

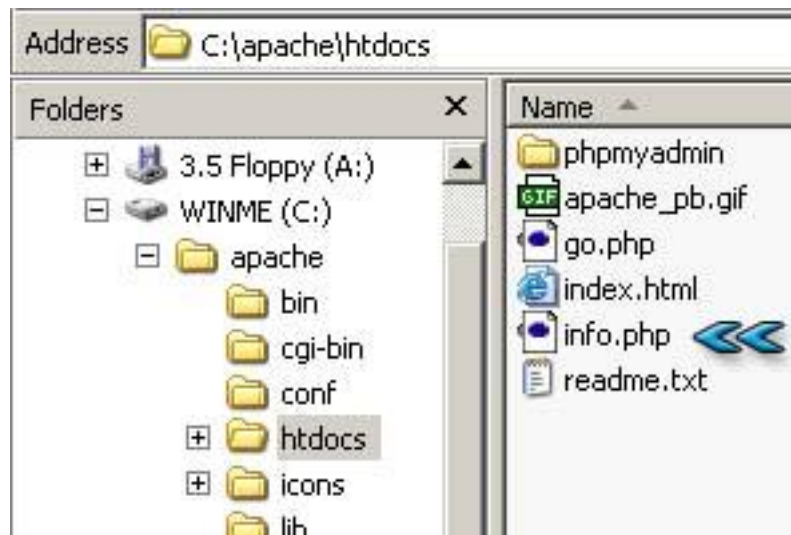
افتح قائمة start واختار php triad ثم apache Console ثم start apache وستظهر الصورة التالية:



ومعناه أن السيرفر يعمل ...

ولكن أين المجلد الذي سأضع به ملفات php؟ سيكون في محرك السى بداخل مجلد apache وستجد المجلد .. htdocs

C:\apache\htdocs أو كما يعبر عنه هذا المسار... وسيوضح هذا بالصورة الآتية:



وقد تم إرفاق الملف info.php بحيث يتم تشغيله واختبار نتائج السيرفر...

كيف تشغل الملفات؟ لتعرف ذلك افتح برنامج المتصفح وليكن Internet Explorer ثم اكتب التالى:

<http://localhost> ... وهذه ثابتة بعد ذلك وستستخدمها كل مرة ... وماذا عن ملف info.php؟ يجب أن تضيفه إلى المسار كالتالى: <http://localhost/info.php>

ستظهر لك هذه الصورة لتعلم أن السيرفر يدعم php

# PHP Version 4.1.1



System	Windows NT 5.1 build 2600
Build Date	Dec 30 2001
Server API	CGI
Virtual Directory Support	enabled
Configuration File (php.ini) Path	c:\winnt

انتهى الجزء الخاص بمستخدمى ويندوز 98 وميلينيوم

مع ملاحظة: نرجو تحميل البرنامج php coder حتى يتسنى تحرير ملفات php بأكواد ملونه، والبرنامج صغير (أصغر من ميجا) وموجود على هذه الوصلة:

<http://www.phpide.com/downloads/r2p3setup.exe>

فى نهاية هذا الدرس .. تم تركيب سيرفر لدعم php فقط .. أما دعم قواعد البيانات فلم يحن وقته بعد .. نريد أن نبدأ مباشرة فى أعماق php من الدرس القادم بإذن الله .. علما بأن ربط الدروس بالأمثلة والتطبيق هو أفضل الطرق للتوضيح.

ونرفق الكود المصدري والوصلات الموجودة هنا فى ملف منفصل حتى يمكن نسخها ولصقها بسهولة.

وفى أمان الله.