

بحث عن منطقة ابراج اغاخان

مقدمة :

أبراج أغاخان وهي أرقى مناطق شبرا وسميت بذلك نسبة إلى أحد الأرمن والذي كان يمتلك مرسماً هناك. وتضم المنطقة ما كان يعرف بنادي الجالية اليونانية بالمنطقة والذي تم ضمه بعد التأميم لشركة إسكو للمنسوجات ويسمى حالياً باسمها وتم الاستعانة بأحد الأبنية أمام النادي لتكون مقر للنقابة العامة لعمال الغزل والنسيج بمصر حتى الآن

نظرة تاريخية :

وأرض أغاخان كانت حتى السبعينات عبارة عن أراض زراعية ومقابر للسيارات الخردة، ولم يكن الكورنيش هناك يضم مبان سوى قصر مهجور، حتى بدأ العمران يزحف هناك بشدة ببناء أبراج شاهقة فخمة مع بداية الثمانينات.

الموقع :

وتقع بين كورنيش النيل غرباً وشارع شبرا شرقاً، أرض جرابديان وتقع في الجهة المقابلة من شارع شبرا أمام أبراج أغاخان



موقع عام



لقطات منظورية



لقطات منظورية

الفراغ الخارجي المفقود

1. المنطقة اصبح فيها كمأ كبيراً من الأراضي الفضاء المهملة .



2. اهمال اهمية فراغ الشارع والميادين العمرانية والحدائق



اهمال الحدائق وضياع اهميتها بوجود القمامة



اهمال الحدائق وعدم الاهتمام بها وعدم تطويرها



اهمال اهمية الشارع بوجود الباعة الجائلين وتعطيل حركة مرور السيارات

الفراغ الخارجي المفقود

3. مباني منفصلة سائحه على كتل انتظار السيارات والطريق السريع .



عدم وجود اماكن انتظار للسيارات مخصصة لها مما أدى إلى تشوه الطرق السريعة



عدم وجود اماكن انتظار السيارات ادى الى عرقلة المرور وضياح اهمية الشوارع السريعة



وجود انتظار السيارات بطريقة عشوائية حول المباني

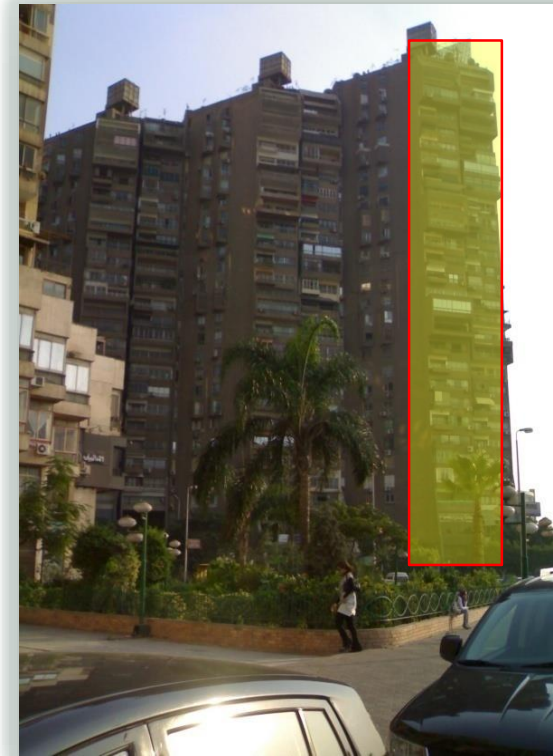
4. فراغات مريضة التشكيل ILL SHAPED مريضة التخطيط ILL PLANED تائهة بين المقياس المحلي والاقليمي .



الفراغات تائهة بين المقياس الاقليمي والمحلي

الفراغ الخارجي المفقود

5. افتقاد المقياس الإنساني .



صور توضح مدى افتقاد المقياس الانساني في هذه الابراج العالية

الأبراج العالية المنفصلة Separate high-rise towers



صورة لارتفاع المباني

كانت البداية مع مدرسة شيكاغو حيث :

- تم اكتشاف المصاعد
- ادخال الحديد في المباني

نقد الابراج العالية :

1. تحطم المقياس العمراني
2. انها تعمل كعناصر منفصلة
3. زيادة الكثافة وجدت كثافة شبكات الطرق
4. فقد الناس الرموز الإنسانية مثل إرتفاع الكنائس والجوامع
5. كانت الناس في إتران مع الطبيعة وأصبحت العكس
6. ساهمت في إنفصال الإنسان عن الآخرين وزيادة معدلات الجريمة

« مدن تتنافس فيها الأبراج بدلا من مدن تتكامل فيها الفراغات »



افتقاد المقياس الانساني



كثافة شبكات الطرق

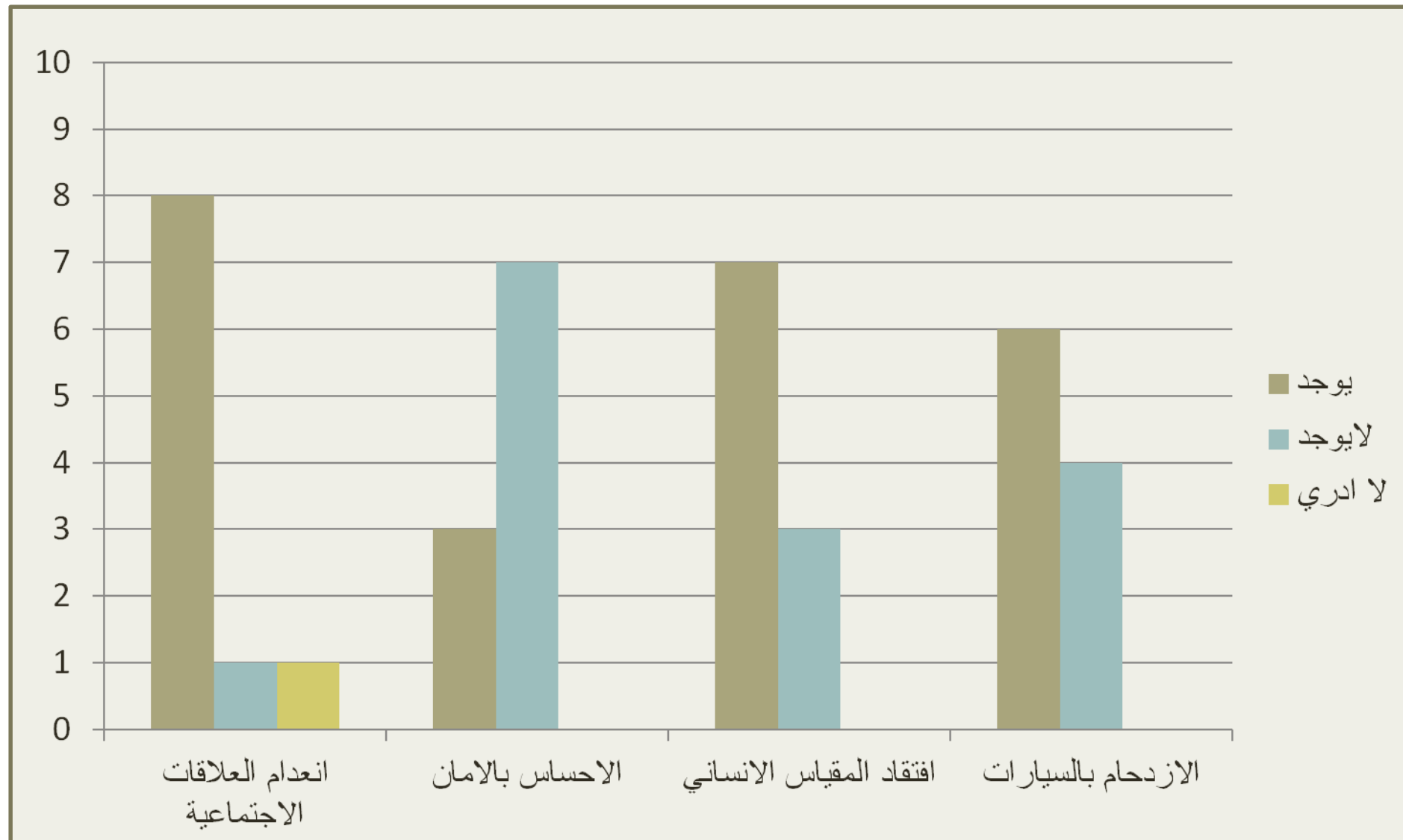
نقد الابراج العالية في منطقة أغاخان :

1. انعدام العلاقات الإجتماعية بين الناس
2. إفتقاد الإحساس بالأمان
3. زيادة معدل الجريمة
4. إفتقاد المقياس الإنساني
5. الإزدحام بالسيارات
6. وجود ملاقف هواء شديدة بين المباني

الأبراج العالية المنفصلة Separate high-rise towers

الدراسة الاستطلاعية لسكان أبراج اغاخان حول عدة نقاط :

- 1- هل الابراج العالية بتأثر على العلاقات الاجتماعية بين السكان؟
- 2- هل يوجد احساس بالامان في الابراج ؟
- 3- هل تفتقد الاحساس بالمقياس الانساني للمبنى ؟
- 4- هل تعاني من ازدحام السيارات ؟



رسم بياني يوضح الدراسة الاستطلاعية لشريحة من سكان الأبراج

الأبراج العالية المنفصلة Separate high-rise towers

نقد أبراج اغاخان

1. انعدام العلاقات الإجتماعية بين الناس
2. إفتقاد الإحساس بالأمان
3. زيادة معدل الجريمة
4. إفتقاد المقياس الإنساني
5. الإزدحام بالسيارات
6. فقد الناس الرموز الانسانية مثل ارتفاع الكنائس والجوامع



صورة توضح التكدس والازدحام المروري بالسيارات



صور توضح مدى افتقاد المقياس الانساني في هذه الابراج العالية



صورة توضح فقد الرموز الانسانية مثل ارتفاع الجامع

افتقاد التطوير والتغيير في أبراج أغاخان

أبراج أغاخان تحتاج لتطوير وتغيير في تشطيب المباني:-

• أبراج أغاخان قديمة جداً وواجهاتها سيئة لأنها لم تتعرض للصيانة من قبل كما هو موضح بالصورة وتحتاج لدهان جديد وتشطيب أفضل .

• أبراج أغاخان لا تسمح بالتطوير والتغيير ومفتقده هذه الخاصية .

• أبراج أغاخان لا تسمح بالامتداد المستقبلي الأفقي لأن مساحة شوارعها لا تسمح بذلك وأيضا مساحات الأراضي لا تسمح بذلك .

• أبراج أغاخان لا تسمح بالامتداد الرأسى لأن الأبراج عالية بحالتها الطبيعية دون أي تدخل .



أبراج أغاخان لا تسمح بالامتداد المستقبلي الأفقي



أبراج أغاخان لا تسمح بالامتداد الرأسى لأن الأبراج عالية بحالتها الطبيعية دون أي تدخل .

أنماط سلوك الإنسان

1- تأثير التصميم على نفسية وسلوك السكان :

- التجاوزات التي حدثت من السكان شوهدت الواجهات مما يسبب عدم الارتياح النفسي
- ضيق الشوارع الجانبية يسبب التكس المروري والمشاجرات بين السكان



الازدحام يؤثر على سلوك السكان

2- علاقة المبنى بما حوله من مباني من حيث الطابع والخصوصية :

- ارتفاع المباني زياده عن الحد اللازم في ابراج اغا خان ادي الي تكس سكاني داخل البرج الواحد مما ادي الي ان كل ساكن ينغزل بحاله عن جاره وعدم وجود تواصل اجتماعي ما بين السكان وبعضها وأضعف الاجتماعيات بين الناس.

3-الثقافة العامة :

- بما ان ابراج اغا خان منطقة راقية فان الحفاظ علي الطابع والتقاليد هي احد الايجابيات بين الشباب . ولم يتأثروا بالعادات السيئه المحيطه بهم مثلا:-
مثال تناول المخدرات .

مشكلات الشارع الحديث

- اهمال فكره الشارع الرئيسى كمكان عمرانى ساهم فى تخاذل المدينه كبيئه صالحه للحياه.
- لوكوربوزيه : شوارع عصر النهضه ما هى الا مجارى للانسان .



- الاندفاع لاعلى ضرب تكامل الشارع مع السكن الداخلى .



الارتفاع الراسى افقد حاله الاجتماعيه بين السكان

مشكلات الشارع الحديث

- وجود سجادة أسفلتية ليست شارع لأنها تفتقد المعنى الأصلي للكلمة



وجود السجادة الأسفلتية

- افتقاد وضوح الصورة النهضه في المدينه بعد التشويش الربط بين الاجزاء العامه خاصه
- ورسكمت : وجود طرز مختلفه في نفس الشارع .



افتقاد وضوح الصورة الذهنية

مشكلات الشارع الحديث

- عدم استغلال المناطق الخضراء مكانا للتجمع حيث انه لم يضع مقاعد للانتظار



مع الرغم من وجود مناطق للتشجير فهي غير مستغلة على الاطلاق لاماكن جلوس للناس

حيوية الحياة العمرانية



الارتفاعات الشاهقة للمباني و غياب العلاقات الاجتماعية

الشوارع و الميادين كمجال لممارسة الحياة العمرانية :

كانت الشوارع ما قبل عمارة الحداثة مجال للعلاقات و النشاطات الاجتماعية و كانت تلك العلاقات يساعد علي ابراز حيوية المكان و نشاطه في عمارة الحداثة و نظرا للارتفاعات الشاهقة في المباني و عدم احترام المقياس الإنساني فقدت الكثير من الشوارع و الميادين حيويتها فقل ما تجد حيوية دائمة في المكان في غير ساعات الذروة

على سبيل المثال :

المولات التجارية الموجودة في معظم المناطق الحديثة قضت بشكل كبير علي الوظيفة الاجتماعية التقليدية للشوارع مما اثر أيضا علي حيوية الحياة العمرانية فيها

نقد بيتر بلاك :

- وجه بيتر بلاك نقده للشارع المعاصر في عدة نقاط رئيسية تتمثل في الاتي:
- 1- التركيز علي الحركة السريعة و حركة السيارات و اهمال بشكل كبير مسارات حركة المشاة
 - 2- المقياس الغي مناسب
 - 3- عدم وجود اطار عام منظم و متجانس
 - 4- كثرة الإعلانات و الرسائل الاعلانية في المدينة الحديثة

و يتضح في نقد عام الي عمارة الحداثة أهمية مراجعة معني ووظيفة الشارع الحقيقية و محاولة إعادة الشارع القديم و استخداماته في الحياة الحديثة



التكدس المروري أحد عيوب هذه المنطقة

•الجوانب التقنية المؤثرة علي حيوية المكان :

الاضاءة والانارة :

•عدم توافر الاضاءة الكافية في الشوارع
الجانبية مما يسبب من انتشار السرقة في
المنطقة و قلة الحركة و حيوية الافراد
•انقطاع الكهرباء احيانا .

والحل يكمن في اتخاذ الاجراءات اللازمة من
صيانة لأعمدة الاضاءة

نماذج من اقوال السكان :

متقاعد - رجل كبير ((الحكومة مش مهتمة باناره
الشوارع الجانبية))



عدم احترام المقياس الانساني



انخفاض الإضاءة أدى على عدم الشعور بالأمن

الانتشار الافقي

• الانتشار الافقي لا يوجد في منطقة اغاخان وتلك الفكرة اختفت غالبا من معظم المدن المصرية وذلك ادي الي الانتشار الراسي وليس الافقي في المنطقة .

• وكانت اسباب الانتشار الراسي وليس الافقي لكثرة الاحتياج الي السكن وعدم وجود فاغات وتخطيط للانتشار الافقي وبالتالي اصبح الانتشار راسي .



انتشار راسي في احدي الشوارع بمنطقة اغاخان



احد الابراج في المنطقة



ابراج عالية في الشوارع الرئيسية



ابراج عالية تطل علي النيل

الشبكة المديولية

لم تتوفر الشبكة المديولية في تخطيط المنطقة حيث ان التخطيط غير شبكي (اشعاعي)
ويظهر هذا التخطيط في الموقع العام للمنطقة .



الموقع العام يوضح عدم وجود شبكة مديولية

فصل الاستعلامات والوظائف العمرانية

الخدمات :

لم يتم فصل الخدمات في المنطقة حيث كان السكن مختلط مع الفراغات التجارية وغيرها من الخدمات .
(السكن -- مطاعم -- السنترالات -- الجوامع -- الكنائس - المدارس ...)



مدرسة ثانوي فندقى



الخدمات الغذائية في المنطقة

- طبيب وجراح اسنان : ((احلى حاجه في المنطقة ان كل حاجه تلقاها))
- عامل بقهوة: ((في مدارس ومستشفيات ومطاعم وكل حاجه في الحته))