

- مفهوم التشطيبات

-تشطيبات الحوائط

-أعمال البياض الداخلي

-أعمال البياض الخارجي

- أعمال الكسوات

-أعمال الدهانات

تشطيبات الأسقف

- الأسقف المعلقة الخشبية

-الأسقف المعدنية

- الأسقف الجبسية

- الأسقف المصنوعة من اللدائن

تشطيب الأرضيات

- مقدمة

- أنواع التشطيبات

- بلاط أسمنتي عادي

-بلاط موزايكو

- بلاط استيل كريت

- بلاط رخام صناعي

-بلاط رخام طبيعي

- بلاط سيراميك

-بلاط بورسليين

-أرضيات خشبية

-أرضيات خشب سويدي

-مواصفاته

-طريقة تركيبه

-مميزاته

- خشب باركيه HDF

- مواصفاته

- طريقة تركيبه

- مميزاته

- خشب باركيه MDF

- مواصفاته

- طريقة تركيبه

- مميزاته

مفهوم وفلسفة التشطيبات ودورها بين أعمال تنفيذ المبنى

لعب أعمال التشطيبات دور مهم وأساسي لأي مبنى في وقتنا الحاضر ، سواء لجدرانه أو أسقفه أو أرضياته وأسطحه الأخرى المختلفة داخلية وخارجية على السواء ، فهي عامل حماية مباشرة وغير مباشرة لجسم المبنى ، وهي غطاء يختفي وراءه جميع التوصيلات المطلوبة بالمبنى (توصيلات صحية ، كهربائية ، ميكانيكية ... إلخ) ، وهي عنصر جمالي يعطي المبنى اللون والملمس والشكل والنقش المطلوب طبقاً لرغبات المصمم



وهناك الكثير من الاعتبارات التي يحدد على أساسه نوع التشطيب مثل :-

- التعرض للعوامل الجوية أو المؤثرات المناخية ذات التأثير السلبي على التشطيبات كالرطوبة

- درجة النعومة أو الخشونة المطلوبة في مادة التشطيب

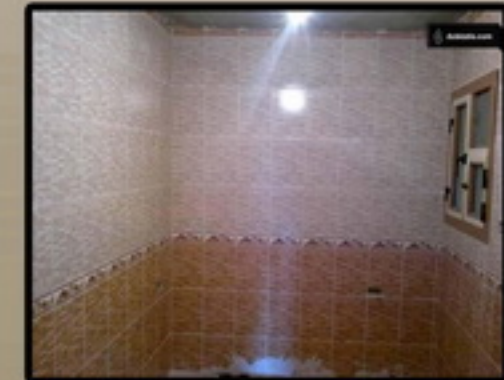
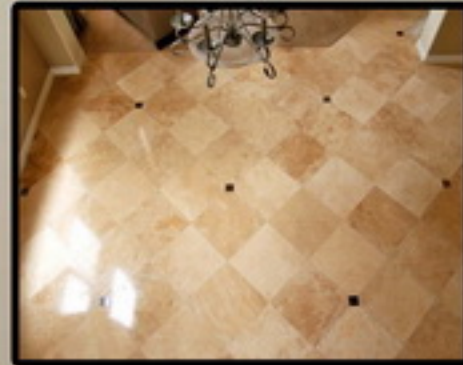
- درجة مقاومة الاحتكاك المطلوبة للتشطيب

- مراعاة العامل الاقتصادي حيث لا يستخدم تشطيبات باهظة الثمن وتتميز بالفخامة لعناصر لا تتطلب ذلك

- اعتبارات البقاء مع الزمن

- اعتبارات جمالية

أمثلة لبعض العناصر بعد التشطيب :-



اشتطيب الحوائط :

اولا : اعمال البياض [اللياسة]

تاتى اعمال البياض فى مقدمة اعمال التشطيبات النهائية بالمبنى , حيث انها المرحلة الاساسية لتاسيس اعمال التشطيبات الاخرى .

اهداف اعمال البياض :

لاعمال البياض اهداف يجي تحقيقها فى المبنى :
اعطاء الحوائط والاسقف سطحا مستويا ناعما
ان تكون هذه الحوائط افية او شاقولية او مائلة حسب الرسومات التنفيذية
ان تكون الزوايا التى تشكلها هذه الاسطح مع بعضها البعض بالمقياس المطلوب
ان تكون بالمتانة والصلابة ال متناسبتين لاعطائها عمر زمنى طويل

محددات اختيار انواع البياض :

التوزيع الاقليمى والجغرافى
الطبيعة الذاتية للمبنى
خصائص المواد الداخلة فى البياض
الاداء الوظيفى للبياض

انواع البياض :

يمكن تقسيم البياض حسب مكانه الى :
بياض داخلى وبياض خارجى وبياض يصلح كداخلى وخارجى

البياض الداخلى :

بياض تخشين للحوائط الداخلية



بياض مصيص

بياض تخشين للاسقف على شبك مهمد

بياض مصيص للاسقف على شبك مهمد

بياض موريتا

البياض الخارجى :

بياض فطيسة

- أ- بياض فطيسة جبسية للواجهات
- ب- بياض فطيسة اسمنتية للواجهات
- بياض حجر صناعى للواجهات
- بياض تخشين للواجهات

بياض يصلح كبياض داخلى وخارجى :

- بياض الكوارتز
- بياض اتش سنون
- بياض جرانولييت
- بياض كيما جرانو
- بياض جرافياتو

ثانيا : اعمال الكسوات

تعتبر الكسوات وهى حوائط النهو الظاهري التى تكسو حوائط المبنى الاصلية , حيث الغرض الاساسى منها هو اضاء الحوائط الاساسية [سواء مباني او خرسانية] مع اكسابها منظر وملامس وخواص جديدة افضل .

محددات اختيار انواع الكسوة :

يوجد اشكال كثيرة من مواد كسوات المباني مثل طوب الواجهات بانواعها المختلفة [طوب رملى , طوب نارى , طوب معدنى ستلكيريت الخ] او حجر الواجهات [مثل حجر رياض وحجر بوشمر ... الخ] او الجرانيت بالوانه المتعدده [منها الاسود والخضر والبني ... الخ] او الواح الكسوة [من حجر صناعى - موزايكوا ... الخ] ..

هناك محددات يجب اخذها فى الاعتبار تتمثل فى ...
اللون والشكل ودى ملائمتها لموقع التكسية
مدى مقاومتها للبرى والتاكل

تحملها للضغط

المسامية والنفاذه لها

معاملا الامتصاص للماء والرطوبة

مقدرة الخامة على عدم التغير عند تعرضها للجو

انواع الكسوات :

كسوة الحوائط ببلاط السيراميك .



كسوة ازمالدو [بلاط سيراميك مزدوج]



كسوة طوب حرارى



كسوة حوائط بالجرانيت



كسوة طوب طفيلى



كسوة طوب رملى



كسوة حجر فرعونى



كسوة قرميد للاسطح المائية



كسوة حوائط بالرخام



ثالثا : اعمال الدهانات :

تعتبر اعمال الدهانات او الطلاء المرحلة الاخيرة في اعمال التشطيبات سواء من الداخل او من الخارج لذا فهي التي تعطى هذه المباني اشكالها ولوانها الخارجيين
اضافة الى ان تنفيذها وفقا للشروط والمواصفات سيجنبنا مستقبلا العيوب والتشوهات التي قد تظهر في طبقة الدهان [التقشيرات - الفقاقيع - زوال اللون او عد تجانسة - تحول طبقة الدهان الى طبقة هشة تزول بسهولة.....]

تنقسم اعمال الدهان الى خمسة انواع :

دهانات الجير

وهي افقر انواع الدهان وتستخدم لدهان الحوائط والاسقف

دهانات الزيت

ويعطى حين استعماله اسطح ناعمة وملساء
اعمال الدهان البلاستيكي
ينفذ على الجدران والسقوف ويعطى طبقة رقيقة بدون لمعة يمكن تنظيفها بالماء

دهان اعمال النجارة

يجب قبل المباشرة في اعمال النجارة تنظيف الاسطح جيدا من الوساخ والمواد العضوية وتنفذ اعمال دهان الخشب بالاكية او الزيت بعد الاعداد التحضيرى للاسطح

دهان العمال المعدنية

قبل المباشرة باعمال الدهان يجب تنظيف الاسطح من الصدأ والوساخ بفرشة سلك

رابعاً: أعمال الاسقف المعلقة:

المقصود بالاسقف المعلقة:

هى اسقف عيرة غير انشائية تنفذ على مسافة من الاسقف الانشائية
الهدف منها:

اخفاء عيوب وعناصر انشائية غير مرغوب فيها]
كمره ساقطة - فرق منسوب]

اخفاء خدمات وتوصيلات تمر بالاسقف [التكييف -
التوصيلات الكهربائية.....]

اظهار مظهر جمالى للمكان [كارتباط مع تشطيب
الارضيات ..]

تاكيد عنصر وظيفى [كاونتلا استعلامات - المطابخ
المفتوحة]

اخفاء عناصر الاضاءة الساقطة

انواع الاسقف المعلقة:

الاسقف المعلقة مرتبطة بالمواد المتاحة ومدى تطورها
فهى تتطور وتتحدث كلما ظهرت مواد جديدة

الاسقف المعلقة من الخشب البغدادي والجبس [استخدم
قديما فى المباني ذات الاسقف الخشبية لاختفاء العروق
الخشبية فى النظام النشائى لاسقف] وغير موجود

حاليا



**الاسقف المعلقة من الشبك الممدد [اسياخ حديد وسيلك خشب
وبياض]**



اسقف من الالواح الجبسية [الواح من الجبس المعالج]



اسقف من الشرائح المعدنية [المونيوم - صاج]



الاسقف المشدودة والمصنوعة من اللدائن والتفلون [



تشطيب الأرضيات:-

تعتبر أرضيات المباني بمختلف أنواعها العنصر الأكثر استخداماً من قبل مستعملي المبنى لذا فإنها يجب أن تعطى المظهر المطلوب من القدرة والصلابة بجانب الاتصاف بالجمال والتناسق وتصنف الأرضيات الى نوعين رئيسيين :-

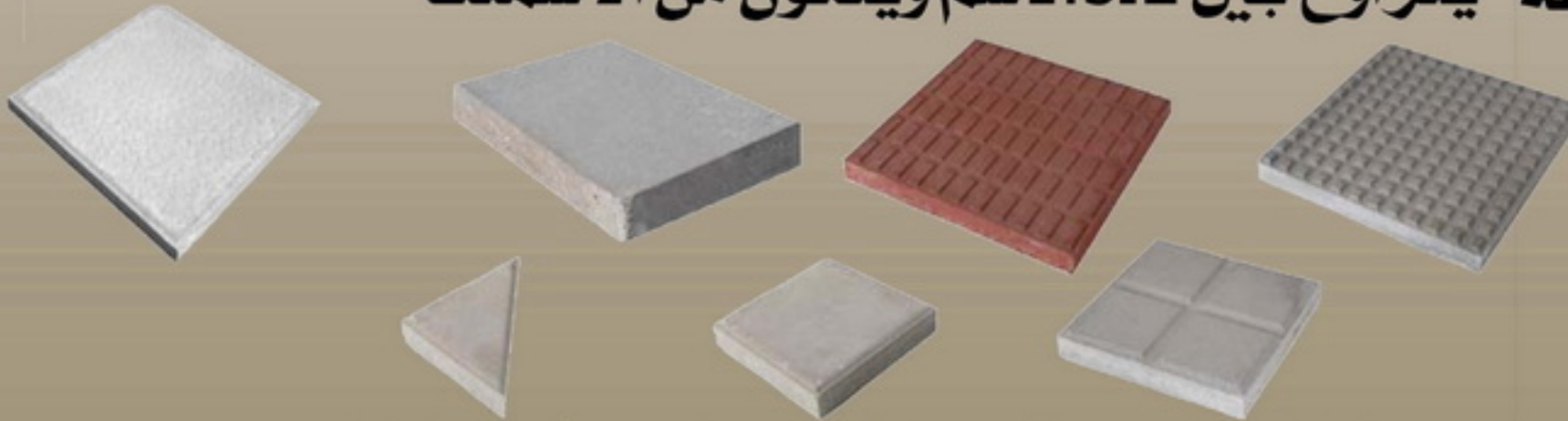
أولاً :- أرضيات مجمعة :-

هي أرضيات تتكون من أجزاء متماثلة أو غير متماثلة يتم تجميعها مع بعضها البعض وتتكون من جزئين :- أرضيات بلاط [بجميع أنواعه] وأرضيات خشب

ويختلف أنواع البلاطات ومنها :-

أ- البلاط الأسمنتي العادي :-

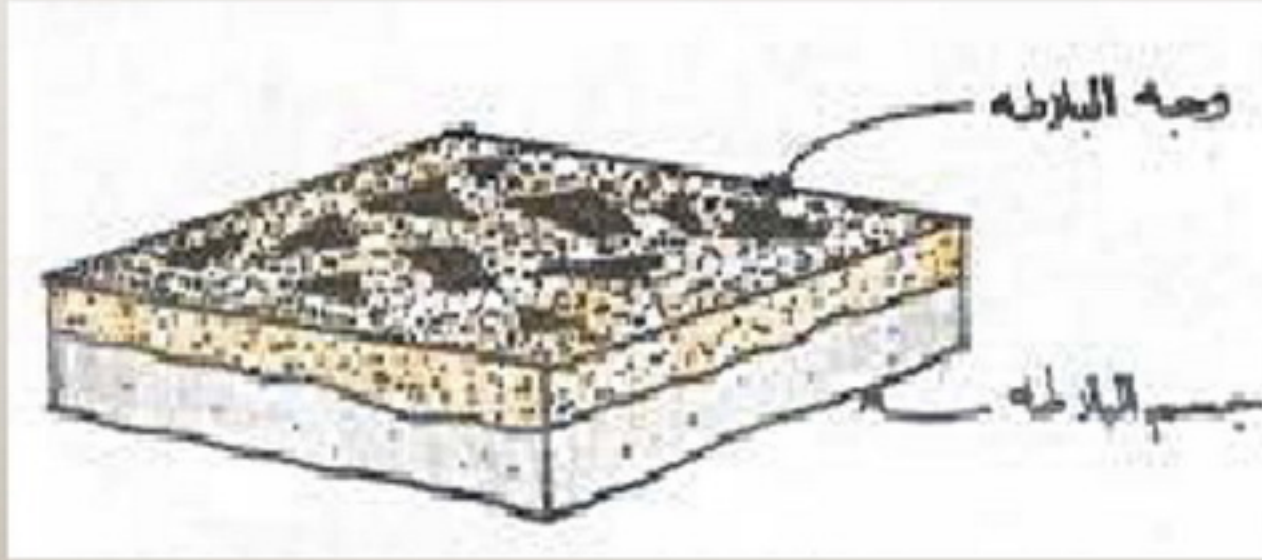
يسمى أيضاً بالبلاط السنجابي أو بلاط الاسطح ويستعمل في الأسطح العلوية الأفقية للمباني مقاسه 20.20 وسمكه يتراوح بين 1.5-2 سم ويتكون من الأسمنت



1.1 أرضيات بلاط :-

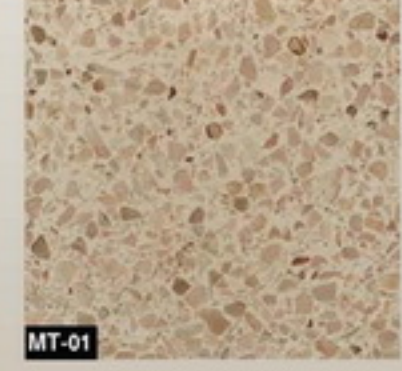
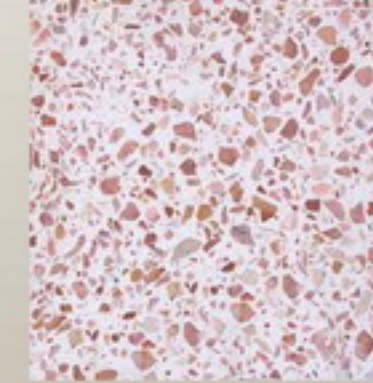
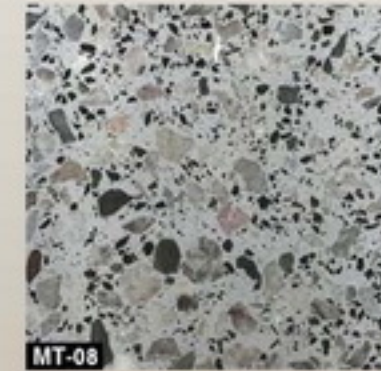
تتكون هذه الأرضيات من وحدات صغيرة تسمى "بلاطه" ويتم تركيبها على طبقه من الرمل الموضوعة تحت مونه البلاط وذلك لتساعد في عمل ميول لتصريف مياه التنظيف عند اللزوم وكذلك عند تركيب البلاط على أسطح المباني المكشوفه

فانه يجب عمل خرسانه ميول بسمك متوسط 7 سم اسفل طبقه الرمل وتتكون اي بلاطه من جزئين وجه البلاطه وجسم البلاطه كما هو موضح بالشكل



ب. البلاط الموزايكو ..

بلاط أسمنتي مطعم بكسر رخام مختلف الحجم مع اضافته اللون المطلوب وسمك طبقة الموزايكو "وجه البلاطه" لا يقل عن 0.5 سم وله العديد من المقاسات أشهرها 20.20 او 30.30



د. بلاط اسكاليولا ..

يصنع هذا البلاط عادة بمقاس 20.20 سم او 15.15 سم مع ملاحظه ان تكون طبقة الاسكاليولا بسمك 1.5 سم حيث تتكون من مجموعه ألوان اسمنتيه وبودره رخام توضع على شكل عروق بالوان زاهيه



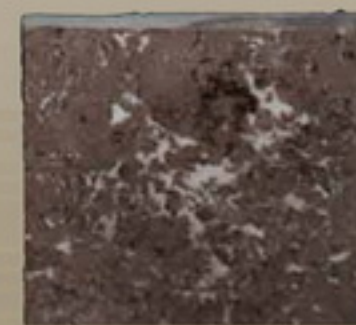
ج. بلاط ستيل كريت ..

بلاط اسمنتي مقوى ببراده حديد يكون ذو سطح مضله او ذو فروعيات بارزه او ساده وهذا النوع من البلاط ذو مقاومه عاليه للاحتكاك والرطوبه والاحماض نتيجة وجود الحديد ويوجد منه مقاسات كثير أشهرها 20.20 30.30 او 40.40



هـ. بلاط رخام صناعي ..

يصنع بخلط مواد مختلفه من الاسمنت الابيض وبودره الرخام والاكاسيد المعدنيه ذات الالوان الخاصه مع المواد الكيميائيه ويصب الخليط في قوالب بمقاسات مختلفه



ح. بلاط البورسلين:-

يتكون من طبقتين خلفيه من الفخار واماميه من البورسلين المزجج سمكها لا يقل عن 7 مم ويمتاز البورسلين عن السيراميك بالصلابه ومقاومته عاليه للاحتكاك وتحمل صدمات



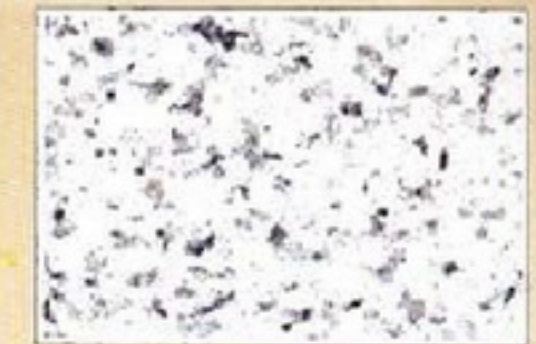
و. بلاط رخام طبيعي:-

يتم تقطيع الرخام الطبيعي بانواعه المختلفه الى بلاطات ذات مقاسات مختلفه اشهرها 3.40.40 و 2.30.30 ويمتاز هذا النوع بجماله وشده صلابته ومقاومته للاحتكاك



SAUDI GREEN

سعودي جرين



SAUDI BIANCO

سعودي بيانكو

ز. بلاط السيراميك:-

هو مزيج طيني فاخر تم تكوين شكله اولاً ثم بعد ذلك منح الصلابه بتعريضه لدرجات حراره عاليه



الأرضيات الخشبية

أعمال الأرضيات الخشبية تنقسم إلى ثلاثة أنواع رئيسية:

أرضيات خشبية من ألواح موسكي مفرزة تسمى بالأرضيات السويدية

أرضيات خشبية من باركيه مسمار

أرضيات خشبية من باركيه لصق

يلزم ان نأكد علي ضرورة الانتهاء من أعمال التشطيبات المختلفة

من البياض ودهانات قبل الشروع في عمل الأرضيات الخشبية بكافة أنواعها

أرضيات خشبية من ألواح موسكي مفرزة تسمى بالأرضيات السويدية

مراحل تركيبه :

- نظافة الأرضية حتى مستوى الخرسانة المسلحة وإزالة جميع المواد -

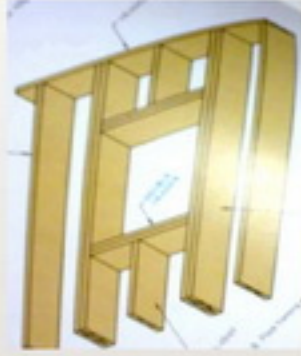
- لعضوية التي يمكن أن تتسبب في تآكل الخشب وتعفنه

2.5×2.5 تجهيز مرايين من الخشب الموسكي تسمى علفات قطاع 2×2 أو -

بوصة بأطوال تتناسب مع طول الغرفة وتكون أطوالها مستقيمة يتم

دهانها بمادة عازلة كالبيتومين السائل المخفف ونمكن أن نترك السطح

العلوي بدون دهان



- يتم عمل تحليقة خشبية أو خنزيرة بدائر الحوائط من قطاع المرايين تثبت

بخوابير خشبية أو بكانات حديدية داخل الحوائط

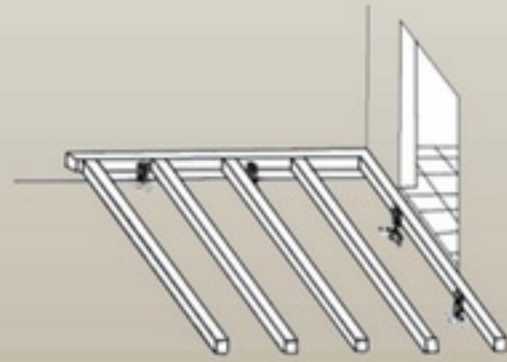
تبدأ عملية تركيب وتفصيل العلفات على منسوب التحليقة الخشبية ويكون

رصها في خطوط مستقيمة متوازية عكس اتجاه تجاليد الألواح الخشبية

العلوية على أن تكون المسافة بين محور المربنة عن الأخرى من 40:60سم

حسب سمك المرايين ويتم تثبيت المرايين في التحليقة أو الخنزيرة الخشبية

السابق عملها

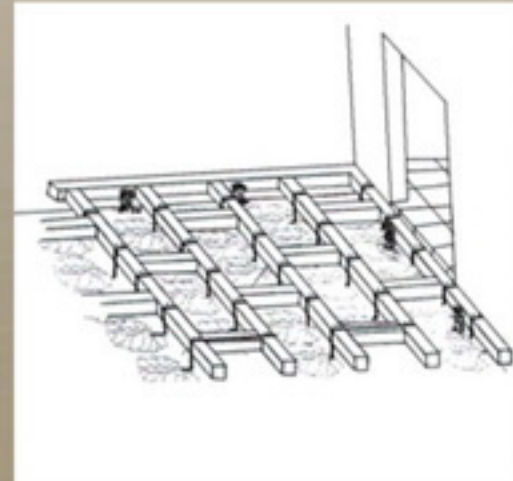


- يتم عمل دكم خشبية من نفس قطاع المرايين تربط المرايين العرضية بشكل

غير متصل بحيث تعمل دكمة كل امتر مخلوفة بين كل صف وآخر توضع كل

منها في مكانها ثم تسمر بدق مسمار في جانب المربنتين المتقابلتين من

الجنب

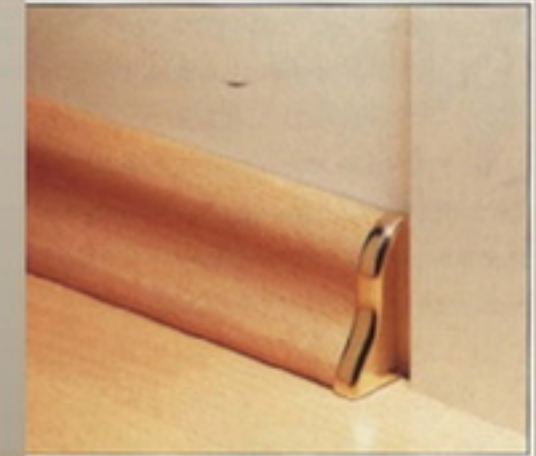
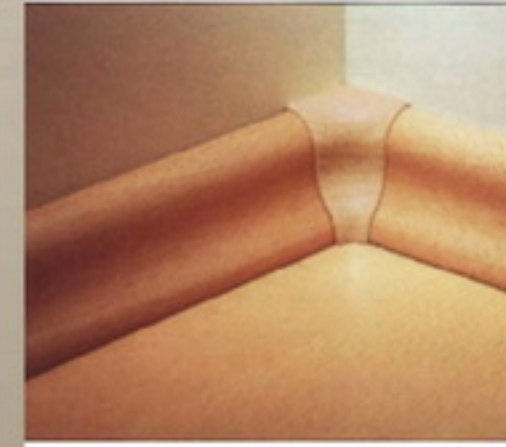
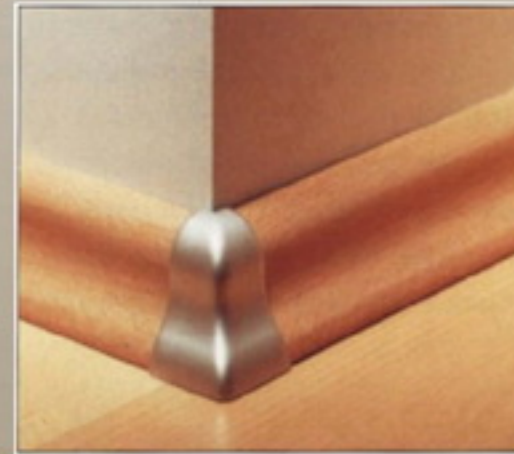


- يتم مراجعة منسوب وجه العلفات بالقدة الألومنيوم وبميزان المياه
- يتم ردم جميع الفراغات الموجودة بين العلفات والدكم بالرمل النظيف الناعم الجاف

- يتم تركيب ألواح تجليد الموسكي المفرز في اتجاه طول الغرفة بحيث تبدأ من مدخل الغرفة حتى نهايتها وتكون عكس اتجاه المرايين

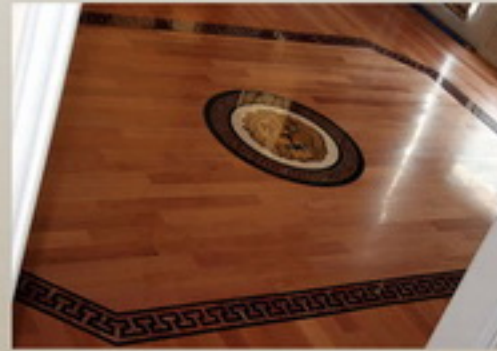


- يتم تركيب جميع الوزرات على الحوائط من الخشب الموسكي ويتم تثبيتها بالحائط بالخوابير الخشبية والمسامير المخبأة



عند التركيب مراعاة ان تكون درجة الحرارة دافئة الى حد ما حتى يتمدد الباركية 1-

-فاذا كان الجو بارد سينكمش الباركية و بعد التركيب يتمدد فيتسبب في مشاكل يجب ترك ستيمتر بينه و بين الحائط
-عدم استخدام اى مواد لاصقة مثل الفراء الابيض عند التركيب
-ضبط افقية منسوب الارضيات الموزايكو التي سيتم لصق الباركية عليها .
-يجب تحديد سمك ارضيات البركيه حتي يتم حساب قيمة لتأتي الارضيات في 5 النهاية بمنسوب موحد



يستخدم بكثرة في المكاتب الإدارية و في الأماكن ذات الصانع الراقي مثل الفيلات والقصور والمساكن عالية المستوى في التشطيب

يوجد منه في السوق نوعان هما Hdf - Mdf
و يتم استخدام الاثنين في تركيب الارضيات والفارق بينهما كالآتي
Mdf عبارة عن 50% أخشاب 50% ألياف صناعية.
Hdf عبارة عن 75% أخشاب 25% ألياف صناعية.
mdf لونه الاخلي ابيض او بيج بينما الـ Hdf لون قشاعة اخضر .

مواصفات الباركية Hdf

- مقاوم للخدوش حيث لا يمكن خدشه بسهولة
- ضد البلل و قابل للمسح لا يتأثر بالمياه
- مقاوم الحرارة لا يتأثر بالفروق في درجات الحرارة
- ضد تكون البكتيريا والعفن