

المؤلف

تم أعداد هذا الكتاب سنة 2005\4\5 وحاز على الجائزة
الأولى

أتمنى الأستفادة التامة من محتويات هذا الكتاب الذي يشرح
برنامج الـ Photoshop الأصدار الـ 7 بالتفصيل الممل
وأرجو عدم نشره أو بيعه للأستفادة الشخصية
للمراسلة والتعارف أو الأستفسار حول الكتاب راسل الأيميل
التالي :

San7areb@Gmail.com

أو زيارة موقعي الشخصي

www.san7areb.jeeran.com

أخوكم سنحاريب

المقدمة : introduction

مرحباً مقدمة عن برنامج الفوتوشوب:

يعد برنامج الفوتوشوب من أقوى برامج تحرير ومعالجة الصور من إصدار شركة ADOBE وكان الاصدار الرسمي الاول لهذا البرنامج في عام 1990 واستمرت الاصدارات المتتالية لهذا البرنامج الى وقتنا الحالي. وربما تكون مستخدماً حالياً لبرنامج Photoshop أو تريد أن تصبح كذلك. (أمل انني قد جمعت ما يهم القارئ من معلومات مفيدة لكي يحتاجها في البرنامج لكي يتعلم أساسيات أو البداية لدخول بوابة البرنامج وأمل أن يفني بالغرض محتوى هذا البحث حاجتك) ؟

لقد جمعت بعض المعلومات في هذه الصفحات للمستخدم المتقدم أو المستخدم المتوسط الذي يريد ان يصبح مستخدماً متمكناً ولكي تتعلم البرنامج أو أخذ نظرة أو نبذة عنه فأبسط شي أقوله لك هو . أقلب الصفحة الأولى وأبدأ القراءة . اعرف أن من الصعب اعتباره من الأنواع التي تقرأ للتسلية . و لو كانت هذه مقالة عن موضوع الفيزياء فربما كنت متردداً بأخبارك كيفية أن تبدأ . ولكنه عن برنامج

Photoshop وأنت مهتم به أصلاً . لذلك يمكنك أن يقفز إلى المكان المناسب لك وتتبع ما هو موجود حتى ولو كنت في المراحل الأولى إذا كنت تعرف الأساسيات أتركها وانتقل الى الأمام . ولكن يجب أن تعلم أن الكتب التعليمية أو الأقراص المرفقة فهي مبنية كسلسلة حيث الفكرة الأولى تقود الى الفكرة الثانية إذا كنت ترغب بالعمل على Photoshop . يمكننا افتراض فرضيات قليلة حولك وحول عملك فأنت فنان تصويري أو مصور تهتم بالتصوير في المستوى التجاري أو شبه التجاري . بطريقة أو أخرى فإنك تخطط لاستخدام Photoshop

لكسب المال وهو هدف مشروع . إذا أخذنا ذلك بعين الاعتبار فإنك تريد أن تجعل أداء الكيان الصلب والبرمجيات أمثلياً من ناحية السرعة والأستقرار . لأن الوقت يعني المال . وأمتلاكك وتنصيبك للبرمجيات ليس كافياً . أن

Photoshop

هو أقوى البرامج الرسومية المعتمدة على البكسل والمتاحة على أنظمة
Macintosh أو windows وهو يستثمر مصادر حاسبك أكثر من أي
برنامج آخر يمكن أن يعمل على حاسبك . وليس له نظير في مجال البرمجيات .
هذا يعني أنه إذا لم تعجبك طريقة عمل Photoshop على حاسبك . فيمكنك
تغيير أعدادات البرنامج أو ترقية حاسبك أو أستعماله على حاسب جديد . اما
البحث عن بديل برنامج Photoshop أو برمجيات جديدة فليس خياراً حقيقياً

.

إذا كنت تشعر أن **Photoshop** سريع ومستقر . بما فيه الكفاية فإنه يبقى
هناك بعض التساؤلات عن Photoshop . كيف يفكر البرنامج ؟ ستجد
الإجابة عن هذا السؤال بحساب عدد مرات توقف حسابك عن الأستجابة خلال
يوم أو أسبوع . Photoshop هو برنامج حساس يتطلب مصادر عتادية
(hardware)

وبرمجية (software) . وقد لايعمل دائماً بشكل جيد مع البرامج الأخرى ،
ومن المعروف أنه يسبب مشاكل إذا لم يعط ما يريد

إن أحد أكثر الأسئلة شيوعاً عن Photoshop هو أين يعمل بشكل أفضل ؟
هل على أجهزة Macintosh أم على أجهزة Intel ؟ ومع أ، السؤال بسيط ، فلا
يوجد إجابة بسيطة إلا إذا قبلنا أن هذا غير مهم كإجابة فالبرنامج متطابق ظاهرياً
في الوظيفة على النظامين . وأجهته –
بأستثناء بعض التفضيلات والمظهر الفيزيائي للنوافذ – متطابقة أيضاً ..

وشكراً

لقد بينت الدراسات أن تحريك الفأرة من مكان إلى آخر على الشاشة – من القائمة إلى الصورة ومن ثم إلى صندوق الأدوات والعودة إلى الصورة وهكذا – تستهلك حتى 40% من وقت المستخدم . والمستخدم الفعال الذي يستخدم لوحة المفاتيح بإحدى يديه ويستخدم الفأرة باليد الأخرى يستطيع وضع علامات أستفهام حول المستخدم الذي يعمل بالفأرة فقط

وللكثير من القوائم في Photoshop مكافئات على لوحة المفاتيح . ويمكنك ربط تلك الأوامر التي ليس لها مكافئات إلى لائحة الأعمال (Action palette) وتستطيع أيضاً ربط أوامر لوحة المفاتيح مع برمجيات إضافية من نوع macro/hot-key مثل Quickeys من

CE software إذا أن Photoshop يمتلك تحسيناً آخر سيمو فوق قدرات البرامج الأخرى . فيمكنك تحديد أغلب الأدوات والكثير من خيارات تحريك بأستعمال لوحة المفاتيح . وأثناء العمل يمكنك تحديد الأدوات او التخلي عنها بدون تحريك المؤشر من منطقة العمل . وبطريقة مشابهة يمكنك تحديد حجوم الفرشات (brush) وتغير تعيينات التعطيم والتدقيق (flow) والتبديل بين اللون الأمامي والخلفي وتعتبر تكبير الصورة ضمن النافذة وأستخدام خيارات متنوعة وكثيرة بدون تحريك المؤشر من منطقة العمل . وهذه الميزة تعطي البرنامج سلاسة , وتؤهله ليصبح من اكثر بيئات العمل فعالية في اي برنامج رسومي .

ولكن لهذه السلاسة ثمنها : يجب أن تتذكر جيداً . وتعلم اوامر لوحة المفاتيح يبدو مهمة مستيحلة وخصوصاً أن اغلب المستخدمين مشغولون بأستخدام البرنامج — ولكن العمل الشاق سيعطي

نتيجة .. وإحدى الطرق لجعل هذه المهمة أقل هولاً هي تقسيم المفاتيح إلى مجموعات منطقية فأوامر القوائم هي المجموعة الأولى , وأوامر الأدوات هي المجموعة الثانية . وأوامر اللوائح هب المجموعة الثالثة وأوامر المفيدة هي الرابعة . وبعد أن تتحقق من الفعالية الضخمة التي تضيفها أوامر لوحة المفاتيح إلى البرنامج سيصعب عليك البقاء على العادات القديمة البطيئة ولنبدأ الآن بأوامر صندوق الأدوات

تقدم أضغط مفتاحاً لتنقي أداة

Go on type a tool

يسهل Photoshop أستخدام صندوق الأدوات . وذلك بضخط أحد المفاتيح فيتم تحديد أدواتك

باستثناء أداة النص type . وأغلب الأوامر الحرفية التي تحدد الأدوات منطقية: G لأداة التدرج (Gradient) و B لأداة الفرشاة (Brush) وهكذا . الأوامر غير المنطقية سهلة التذكر لأنها ببساطة لاتعطي إحساس ذاكرياً O لأدوات التفتيح (Dodge) والتغميق (Burn) والإسفنجية (sponge) و U لأدوات الشكل (shape) و K لأدوات الترشيح (slice) مع أنك تستطيع تذكرها ببساطة لأن K هو أول حرف من كلمة سكين (Knife) وأيقونتها عبارة عن سكين . و J للأداتين الجديدتين Healing Brush و patch . وبعض اوامر المفتاح يمكن تصنيفها بشكل مختلف ، فقسم منها يستخدم حرفاً غير الحروف الأولى من أسم الأداة مثل V لأداة التحريك (move) . وفي حالة خاصة فإن الحروف هو تورية : I لأداة القطارة (Eyedropper) (أي عبارة عن لفظ الأحرف الثلاثة الأولى ... وهناك 17 مستطيلاً من المستطيلات الأدوات تحتوي مثلثاً صغيراً في الزاوية السفلى اليمنى .

وهذا يدل على وجود قائمة جانبية تحتوي الخيارات الأخرى للأداة . أنقر بمؤشر الفأرة على إحدى أيقونات الأداة في القائمة الجانبية لتحديدها . وهناك عدة بدائل . أضغط على المفتاح option/ alt وأنقر بشكل متكرر على أيقونة الأداة المحتوية على المثلث الصغير ، وهذا ما يجعلك تمر بشكل متسلسل على جميع الأدوات في تلك المنطقة من صندوق الأدوات

... كذلك يمكنك الضغط بشكل مستمر على المفتاح Shift والضغط على الأمر الحرفي للأداة فتدور

على كل الخيارات المتاحة بشرط أن تكون اللغة المستخدمة في windows هي الإنجليزية أضغط على الحرف P فيتم تحديد أداة التخطيط (pen) أضغط P من جديد مع الضغط المستمر على shift فيتم تحديد أداة التخطيط الحر (freefrom pen) أضغط M ومن ثم أضغط M مع أستمرار الضغط على shift فتدور على الخيارات الاربعة لأدوات التحديد الإطاري (Marquee) .

وإذا أردت يمكنك إلغاء الحاجة لضغط مفتاح shift للدوران على الأدوات في أحد المستطيلات والأدوات ، وذلك بالضغط على Command/ Ctrl + K فيظن صندوق الحوار الأول لتفضيلات Photoshop ولتغيير التعيينات لتلائم حاجتك .

كل شي له اسرار حتى الفوتوشوب له اسرار :::
المهم الموضوع عبارة اسرار في الفوتوشوب وحركات
تسمح للمصمم انه يشتغل براحه شوي

- 1- ...لتكبير منظور الصورة اضغط على Ctrl + ولتصغيرها اضغط Ctrl -
- 2- لتحديد نص او طبقه قم بالتأشير على الطبقه من لوحة الطبقات واضغط على Ctrl

=====

1 - بدل ما تذهب إلى View ثم Actual Pixels لترى الصورة في حجمها الطبيعي اضغط مرتين بالفارة على العدسة المكبرة Zoom Tool في لوحة الأدوات وكذلك بدل ما تذهب إلى View ثم fit on screen لترى الصورة بالكامل على حجم الأطار اضغط مرتين على الكف الأبيض Hand Tolo

=====

إذا اردت تحديد طبقه وبسرعه فاضغط على Ctrl ثم اضغط على الطبقه بالمواس

=====

تستطيع الوصول إلى أداة التحريك بواسطة الضغط على زر CTRL في أي أداة وعندما تترك الزر ترجع إلى آخر أداة كنت تستخدمها وتستطيع استخدام أداة التحريك بالضغط على مفتاح V

=====

مفاتيح الإختصار Hot Key

قائمة files

مفتاح Ctrl+N فتح ملف جديد

مفتاح Ctrl+O فتح ملف

مفتاح Ctrl+Alt+O فتح باسم

مفتاح Ctrl+W اقفال ملف
مفتاح Ctrl+S حفظ ملف
مفتاح Ctrl+Shift+S حفظ ملف باسم
مفتاح Ctrl+Alt+S حفظ نسخة من ملف
مفتاح Ctrl+Shift+P اعداد الصفحة
مفتاح Ctrl+P طباعة
قائمة Edit
مفتاح Ctrl+Z الغاء اخر عملية
مفتاح Ctrl+X قص
مفتاح Ctrl+C نسخ
مفتاح Ctrl+Shift+C نسخ مجمع
مفتاح Ctrl+V لصق
مفتاح Ctrl+Shift+V لصق في الداخل

مفتاح Ctrl+T يظهر لك نقاط تحجيم الكائنات (للتكبير أو التصغير)
مفتاح Ctrl+U يظهر لك قائمة تغير الألوان .
مفتاح Ctrl+B يظهر لك قائمة تغير الألوان ولكن بدقة تغير كل لون لحدة .
مفتاح Ctrl+M يظهر لك وضوح الصور والتحكم فيها
مفتاح Ctrl+L يغير في درجات نصوع وغمقان الصورة ..
مفتاح Ctrl+Y يظهر لك ألوان CYMK على الرسمة .
مفتاح Ctrl+E لتطبيق طبقة على الأخرى
مفتاح Ctrl+Shift+E لتطبيق جميع الطبقات على بعض.
مفتاح Ctrl+O لفتح ملف .
مفتاح Ctrl+N لفتح ملف جديد .
مفتاح F7 لإظهار قائمة الطبقات
مفتاح F5 لإظهار قائمة الريش .
مفتاح Ctrl+r لإظهار المسطرة .
مفتاح Ctrl+Z للترجع

أولاً / الأفضليات : تقدم هذه الميزة عشرات الطرق لتخصيص عمل البرنامج ولتوفير الوقت .
فبإمكانك ليس ان تحدد فقط كيف يتم عرض الصور وقياسها بل أيضاً أي موارد سوف يستخدم
البرنامج على جهازك ... بإمكانك الوصول إلى الأفضليات باختيار الأمر Preferences من
القائمة File

ثانياً / هل تواجه مشكلة في تطبيق الفلاتر على طبقة نصية ..؟؟ كل ما عليك أن تفعله للخروج
من هذه المشكلة هو تحويل الطبقة من طبقة نصية إلى طبقة رسومية ... ومن ثم يمكنك تطبيق
جميع إمكانيات البرنامج عليه ... لفعل ذلك اختر الأمر Render Layer من البند Type في
قائمة Layer

ثالثاً / بإمكانك ان تحفظ حقوق نشر وتوزيع صورك وذلك عن طريق استخدام فلتر من فلاتر
الفوتوشوب (أي لا يستطيع أحد نسخها) من على الانترنت كائناً من كان .. هل تصدق
ذلك لكي تحفظ حقوق نشر وتوزيع تصميماتك اختر الفلتر Embed Watermark من
Digimarc من القائمة Filter لكن للأسف هذه الخدمة ليست مجانية بل يجب ان تدفع
رسماً سنوياً لشركة Digimarc .

ملاحظة / هناك إصدار صغير من خدمة Digimarc متوفر مجاناً لكنه يقدم بعض الخيارات
فقط

رابعاً / كيف تنشئ صورة شفافية في الفوتوشوب
ملاحظة / لجعل الصورة شفافية لابد من حفظها بإمتداد gif وذلك يعني استخدام 256 لون
فقط وتسمى هذه الألوان (الألوان الآمنة للويب) ذلك على حساب جودة الصورة
لجعل المساحة التي تريدها شفافية اتبع التالي :

- 1 / بعد الإنتهاء من التصميم اذهب إلى قائمة image واختر الأمر mode
 - 2 / من قائمة mode اختر الأمر indexed color
 - 3 / سيفتح لك مربع حوار
 - 4 / في الخيار palette حدد web ثم اضغط موافق
 - 5 / اختر من قائمة file الأمر export ومنه اختر gif89a export
 - 6 / سيفتح لك مربع حوار حدد من خلاله اللون الذي تريد ان تجعله شفافياً
 - 7 / إذا رغبت ان تجعل أكثر من لون شفافياً فما عليك سوى اختيار أداة اختيار الألوان
المصحوب برمز + في مربع الحوار الأخير ..
- خامساً / كيف تحافظ على أكبر قدر ممكن من جودة الصور الشفافية التي تصمم للويب ...؟؟
اتبع الخطوات التالية :

- 1 / بعد الإنتهاء من التصميم اذهب إلى قائمة image واختر الأمر mode
- 2 / من قائمة mode اختر الأمر indexed color
- 3 / سيفتح لك مربع حوار
- 4 / في الخيار palette حدد web
- 5 / في الخيار Dither حدد Diffusion
- 6 / في الخيار Color Matching حدد Best

7 / انتق الخيار Preserve Exact Color ثم اضغط موافق

8 / اختر من قائمة file الأمر export ومنه اختر gif89a export

9 / سيفتح لك مربع حوار حدد من خلاله اللون الذي تريد ان تجعله شفافياً

10 / إذا رغبت ان تجعل أكثر من لون شفافياً فما عليك سوى اختيار أداة اختيار الألوان المصحوب برمز + في مربع الحوار الأخير ..

=====

قائمة View

مفتاح Ctrl++ تكبير

مفتاح Ctrl+- تصغير

مفتاح Ctrl+0 مناسب للشاشة

مفتاح Ctrl+Alt+O النقاط الحالية

مفتاح Ctrl+H اظهر / اخفاء الحدود

مفتاح Ctrl+Shift+H اظهر / اخفاء التخطيطات

مفتاح Ctrl+R اظهر / اخفاء المساطر

مفتاح Ctrl+; اظهر / اخفاء الدلائل

مفتاح Ctrl+Shift+; جذب الى الدلائل

مفتاح CTRL+Alt+; تأمين الدلائل

مفتاح Ctrl+" اظهر / اخفاء الشبكة

مفتاح Ctrl+Shift+" احياء الشبكة

قائمة Image/Adjust

مفتاح Ctrl+L مستويات

مفتاح Ctrl+Shift+L المستويات التلقائية

مفتاح Ctrl+M خطوط بيانية

مفتاح Ctrl+B ميزان الألوان

مفتاح Ctrl+U صبغة واشباع

مفتاح Ctrl+Shift+U الغاء الاشباع

مفتاح Ctrl+I عكس

قائمة Layer

مفتاح Ctrl+G تجميع مع السابق

مفتاح Ctrl+Shift+g ازالة التجميع

مفتاح Ctrl+E دمج الى الأسفل

مفتاح Ctrl+Shift+e دمج مرئي

قائمة Select

مفتاح Ctrl+Shift+A تحديد الكل
مفتاح Ctrl+D الغاء التحديد
مفتاح Ctrl+Shift+D استعادة التحديد
مفتاح Ctrl+Shift+I عكس التحديد
مفتاح Ctrl+Shift+D حد متدرج ...

هذه بعض أسرار البرنامج فوتوشوب المهم الموضوع عبارة اسرار في الفوتوشوب وحركات
فنية تسمح للمصمم انه يشتغل براحه شوي ..
كل شي له اسرار حتى الفوتوشوب له اسرار . .

تسريع Windows :---

هنا بعض النصائح لجعل Photoshop يعمل بأسرع مايمكن على نظام Windows

* غير إعداد ملف الذاكرة الظاهرية ليصبح ضعفي الحد الأعلى للذاكرة الحية المتوفرة على
نظامك أنقر start ---- settings ---- control panel . وأنقر نقراً مزدوجاً على أيقونة
system أنقر على performance وأول سطر يبين لك كمية الذاكرة الحية الموجودة في
نظامك

* أترك على الأقل من 3 إلى 5 أضعاف أكبر ملفاتك كمساحة حرة على القرص الذي
تستخدمه كقرص مسدود . ومن الأفضل تخصيص قسم (partition) كامل ليستخدمه

Photoshop

ملفات المسودة . وأترك قرص غير مجزأ ؟

* أغلق لائحة الطبقات ومنمنمات للائحة القنوات بالرغم من فائدتهما الكبيرة لأنهما تبطنان
إعادة رسم الشاشة . ولا تفعل ذلك إلا إذا كان لديك مشكلة . والأحسن من ذلك هو الحصول
على المزيد من الذاكرة الحية .

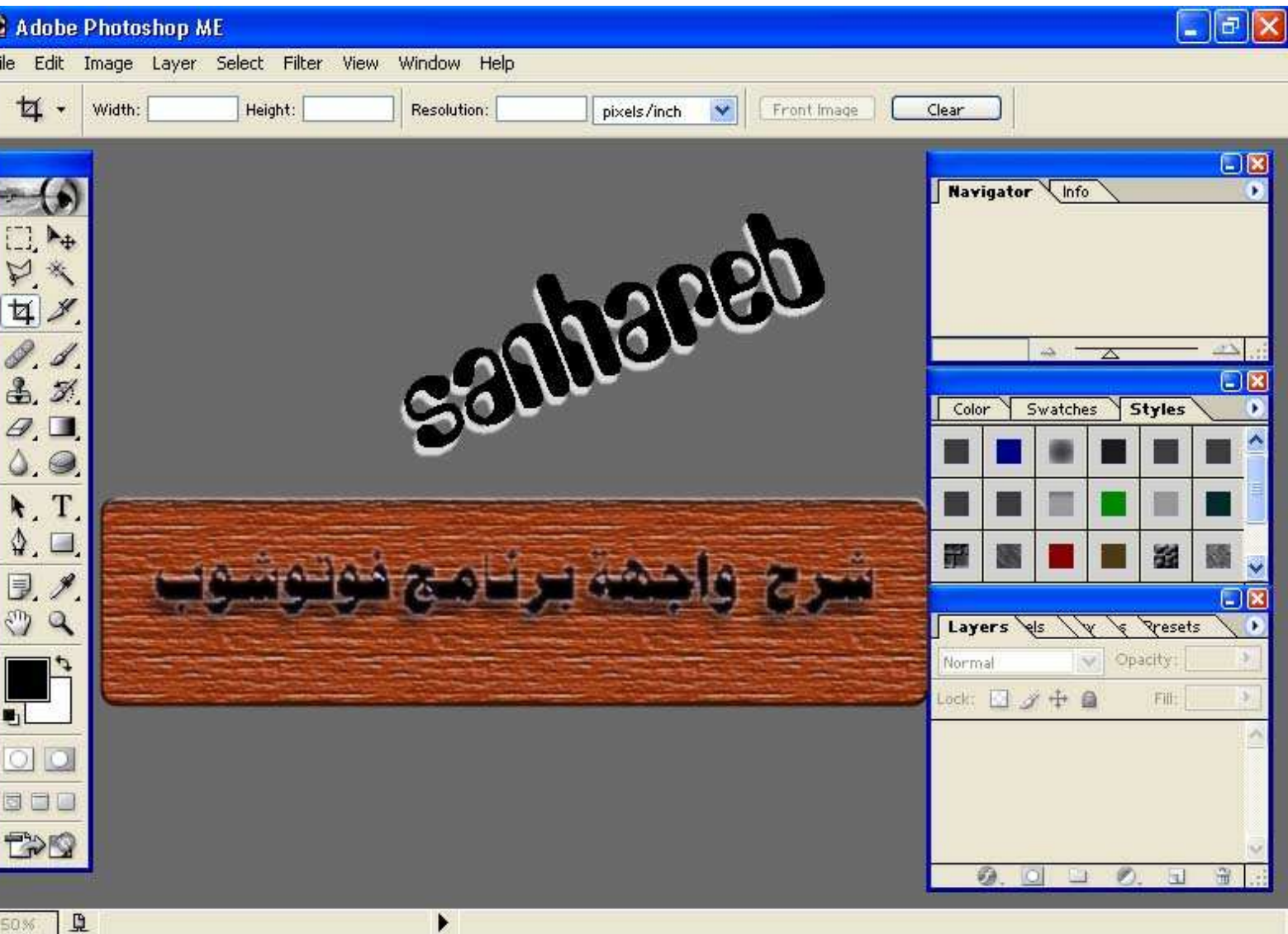
* أستعمل آخر إصدار من نظام التشغيل وأحدث إصدار من **Photoshop** . وإذا أردت
تحسين الأداء أستعمل Windows NT بدلاً من Windows XX .

* أحصل على المزيد من الذاكرة الحية .

* أستعمل جهازاً أسرع . و **Photoshop** سيكون أسرع على NT من XX
Windows .

* أشتري قرصاً صلباً من نوع RAID مع موائم Fast-Wide scsI3

* إذا قررت الترقية إلى جهاز جديد اختر الجهاز الذي يسمح لك بتجاوز 256 MB من
الذاكرة الحية (الأجيال الأخيرة من الحاسب الشخصي تسمح بتوسيع الذاكرة الحية بكمية أقل
مما هي في الأجيال الأخيرة من Macintosh بشكل معياري) ----- .



قائمة file

New : يفتح هذا الأمر مربع حوار ملف جديد ... و يستخدم عند إنشاء تصميم جديد

Open : يفتح هذا الأمر مربع استعراض للجهاز ... يمكنك من فتح أي صورة على الفوتوشوب

Open As : يحدد هذا الأمر امتداد الصورة التي تريد فتحها

Close : يغلق هذا الأمر الصورة الموجودة في أرض العمل

Save : يقوم هذا الأمر بحفظ الصورة بعد إجراء التعديل عليها

save as : يتيح هذا الأمر حفظ الصورة باسم آخر ...
(في الإصدار السادس و السابع) يمكنك هذا الأمر حفظ نسخة من التصميم على امتدادات مختلفة

save copy as : هذا الأمر موجود في الإصدار الخامس ...
يتيح هذا الأمر حفظ نسخة من التصميم على امتدادات مختلفة

Revert : يستخدم ها الأمر إذا قمت بتغييرات على الملف و لم تحفظها و ترغب بالعودة إلى
آخر نسخة محفوظة

Place : يتيح هذا الأمر إدراج صورة على التصميم في طبقة جديدة

Import : يقوم هذا الأمر بفتح الملفات المحفوظة في التنسيقات
التي تستخدم وحدات استيراد التوصيل و يحتوي على أمر التحرير السريع

Export : يقوم هذا الأمر بتصدير الملفات إل تنسيقات مختلفة بإستخدام بمجيات مختلفة

Automate : يتيح هذا الأمر بعض إمكانيات المعالجة الدفعية

File Info : يقدم هذا الأمر بعض المعلومات عن الصورة أو التصميم من مقاسات و
إحداثيات

Page Setup : يقدم هذا الأمر بعض المعلومات و الخيارات قبل طباعة الصورة

Print : أمر الطباعة

Preferences : يتيح هذا الأمر خيارات متعددة التي تساعد على تسهيل استخدام الفوتوشوب
للمستخدم

Color Settings : يحتوي هذا الأمر على خيارات تعديل ألوان العرض و ألوان الطباعة

Adobe Online : يعرض هذا الأمر المعلومات المعدلة ديناميكيا عن الفوتوشوب (يجب
الإتصال بالإنترنت) لاستخدام هذا الأمر

Exit : هذا الأمر يقوم بإغلاق الفوتوشوب

New...	Ctrl+N
Open...	Ctrl+O
Browse...	Shift+Ctrl+O
Open As...	Alt+Ctrl+O
Open Recent	▶
<hr/>	
Close	Ctrl+W
Save	Ctrl+S
Save As...	Shift+Ctrl+S
Save for Web...	Alt+Shift+Ctrl+S
Revert	
<hr/>	
Place...	
<hr/>	
Import	▶
Export	▶
<hr/>	
Workgroup	▶
<hr/>	
Automate	▶
<hr/>	
File Info...	
<hr/>	
Page Setup...	Shift+Ctrl+P
Print with Preview...	Ctrl+P
Print...	Alt+Ctrl+P
Print One Copy	Alt+Shift+Ctrl+P
<hr/>	
Jump To	▶
<hr/>	
Exit	Ctrl+Q

قائمة Edit

undo : أمر التراجع

step forward : التقدم خطوة

step backward : التراجع خطوة

cut : يزيل هذا الأمر المنطقة المحددة و يحفظها في الذاكرة(قص)

copy : ينسخ هذا الأمر المنطقة المحددة و يحفظها في الذاكرة(نسخ)

copy merged : ينسخ هذا الأمر منطقة محددة من كل الطبقات المرئية

paste : يلصق هذا الامر ما تم حفظه في الذاكرة (لصق)

paste into : يلصق هذا الأمر منطقة محددة ضمن منطقة نشطة (يعني منطقة محددة) ثم يقوم الفوتوشوب بتحويل التحديد إلى layer mask

clear : يحذف هذا الأمر المنطقة المحددة

check spelling : يستخدم في تصحيح الأخطاء الإملائية

find & replace text : وظيفته البحث و الاستبدال لكلمة معينة

fill : يستخدم هذا الأمر لملئ منطقة محددة أو الطبقة بلون معين

stroke : ينشئ هذا الامر حدود بعرض معين حول منطقة محددة

free transform : يتيح لك هذا الأمر بتحريك الصورة أو جزء منها (قلب ، تدوير ، تشويه ، إمالة)

transform : يشبه اللي فوقه بس بدرجات معينة

define brush : تستطيع إنشاء فرشتك الخاصة من خلال هذا الامر

define pattern : تستطيع إنشاء خلفيتك الخاصة مثال : (تكرار الكلمة في الخلفية)

define custom shape : تستطيع إنشاء أشكال جاهزة مثال : (كرة ، مستطيل ، أي شكل تبغى)

Undo Apply Style	Ctrl+Z
Step Forward	Shift+Ctrl+Z
Step Backward	Alt+Ctrl+Z
<hr/>	
Fade...	Shift+Ctrl+F
<hr/>	
Cut	Ctrl+X
Copy	Ctrl+C
Copy Merged	Shift+Ctrl+C
Paste	Ctrl+V
Paste Into	Shift+Ctrl+V
Clear	
<hr/>	
Check Spelling...	
Find and Replace Text...	
<hr/>	
Fill...	
Stroke...	
<hr/>	
Free Transform	Ctrl+T
Transform	▶
<hr/>	
Define Brush...	
Define Pattern...	
Define Custom Shape...	
<hr/>	
Purge	▶
<hr/>	
Color Settings...	Shift+Ctrl+K
Preset Manager...	
Preferences	▶

قائمة image

mode : تستطيع من خلال هذا الأمر استخدام أنماط مختلفة من الألوان للإظهار و الطباعة و الحفظ ، و النمط RGB هو النمط الافتراضي و الأكثر استخداماً

adjust : يظهر هذا الأمر قائمة جزئية فيها مجموعة من الخيارات ...
للقيام بالتعديلات اللونية

duplicate : يقوم هذا الأمر بمضاعفة التصميم إما في طبقة واحدة أو في عدد من الطبقات

apply image : يستخدم هذا الأمر لتطبيق قنوات وحيدة أو مركبة على الطبقة المحددة
و يستخدم بشكل رئيسي لـمزج الصور

calculations : مثل اللي فوقه و لكن يفتح لك مربع حوار الحسابات
و الذي يسمح لك باستخدام مستند مصدر للمزج في أي منهما

image size : أحد الأوامر الأكثر أهمية للتحكم في حجم الصورة

canvas size : يستخدم لتغير ارتفاع او عرض الصورة دون أن تتغير الصورة أو الدقة
(الوضوح)

rotate canvas : يستخدم هذا الأمر في قلب الصورة عمودي ، أفقي تسعين أو مئة و ثمانون
درجة

crop : يستخدم هذا الأمر في اقتصاص كل المعلومات خارج نطاق التحديد المحددة
و يتم تعيين العرض و الإرتفاع بالإعتماد على الأبعاد الجديدة أما الدقة ثابتة

trim : يستخدم هذا الأمر في تجذيب و تشذيب (تنسيق الصورة)

reveal all : يقوم بإعادة الكائنات داخل التصميم إلى حجمها الأصلي أو بدرجة التوضيح

histogram : يستخدم هذا الأمر في تقييم الدرجات اللونية و من خلال هذا الأمر لا يمكن
إجراء تعديل على التصميم

trap : يطبق هذا الأمر على الصورة المستخدم في الطباعة و اخذ الميزة (غير قابل للتطبيق
في تصميم الويب



قائمة layer

new : يقوم هذا الأمر بإنشاء طبقة جديدة

duplicate layer : يقوم هذا الأمر بمضاعفة الطبقة

delete layer : يقوم هذا الأمر بحذف الطبقة المحددة

layer properties : يفتح هذا الأمر مربع حوار عن خصائص الطبقة

layer style : من أهم أوامر هذه القائمة ... يتيح لك المجال في إضافة بعض التأثيرات الخاصة على الطبقة مثل : (الظل ، التدرج ، التوهج ، إبراز الصور ، ، ، ، ،)

new fill layer : يقوم هذا الأمر بإنشاء طبقة جديدة مملوءة بلون أو تدرج معين

new adjustment layer : يقوم هذا الأمر بإنشاء طبقة جديد ذات خيارات و تصحيحات لونية مختلفة

change layer content : مثل اللي فوقه و لكن الإجرا على طبقة محددة سلفا

layer content option : يوفر هذا الأمر مجموعة من الخيارات الإجرائية على الطبقة

type : يتيح لك هذا الأمر تحرير النص حتى يتم إعادة تشكيله

new layer based slice : يقوم هذا الأمر بتجزئة الصورة

add layer mask : يستخدم هذا الأمر في إنشاء قناة إضافية تتألف من قناع من محتويات الطبقة المحددة

enable layer mask : يقوم هذا الأمر بتشغيل و إيقاف تأثيرات القناع و تستطيع من خلاله مقارنة التأثير قبل و بعد القناع

group with previous : يستخدم هذا الأمر في إنشاء مجموعات الإقتطاع و تستخدم مجموعات الإقتطاع لمحتويات طبقة لتشكيل قناع لمحتويات طبقة أخرى

ungroup : يستخدم هذا الأمر في فك جميع ارتباط الطبقات من مجموعة الإقتطاع

arrnge : يغير هذا الأمر ترتيب طبقات التصميم

align linked : يقوم هذا الأمر بمحاذاة الطبقات المرتبطة و له ست خيارات (الأعلى ، المركز العمودي ، الأسفل ، اليسار ، اليمين ، المركز الأفقي ،)

distribute linled : يشبه الأمر اللي فوقه

merge layer : يقوم بمزج طبقة بأخرى

merge visible : يمزج الطبقات المرئية فقط

flatten image : يحول هذا التصميم العديد الطبقات إلى طبقة واحدة

matting : يفيد هذا الأمر في تسوية حواف الكائن الملصوق



قائمة select

all : يحدد هذا الأمر كل محتويات الصورة

deselect : يلغي هذا الأمر التحديد

reselect : يعيد هذا الأمر التحديد الأحدث (مهم)

inverse : يعكس هذا الأمر التحديد الموجود

color range : ينشئ هذا الأمر تحديدا معتمدا على اللون (هذا الأمر بالغ الأهمية)

feather : يقوم هذا الأمر بتنعيم حواف المنطقة المحددة عن طريق

مزج البيكسلات المحيطة بالتحديد مما يجعله أقل خشونة

modify : يغير هذا الأمر المنطقة المحددة رياضياً بيكسل فبيكسل ولا يأخذ في الحسبان اللون عند التعديل
و يتيح لك أربع خيارات (حزام ، صقل ، تمديد ، تقليص)

grow : يزيد هذا الأمر المنطقة المحددة بضم مجال أوسع من الألوان المتشابهة قرب المنطقة المحددة

similar : مثل اللي فوقه لكن يشمل الصورة كلها

transform selection : يسمح هذا الأمر بتغيير طول أو عرض التحديد دون أن تتغير المنطقة المحددة

load selection : ينشئ هذا الأمر تحديداً بالاعتماد على منطقة محددة محفوظة سلفاً في البرنامج ..
تستطيع استخدامه كقناع أو تحديد أو طبقة

save selection : بعد إنشاء تحديد معين يمكنك هذا الأمر من حفظه حتى تستطيع استخدامه مرة أخرى

All	Ctrl+A
Deselect	Ctrl+D
Reselect	Shft+Ctrl+D
Inverse	Shft+Ctrl+I
Color Range...	
Feather...	Alt+Ctrl+D
Modify	
Grow	
Similar	
Transform Selection	
Load Selection...	
Save Selection...	

قائمة filter

نحن نعتبر المرشحات عادة برامج ملحقة أو أدوات تقوم ببعض أنواع الأنسجام أو أظهار المعلومات وتعمل المرشحات الكاميرا مثلاً على مجالات لونية. معينة أو يمكن استخدامها لأسقطاب الضوء المحيط أما المرشحات القهوة فتصفي حبيبات القهوة في ذلك الفنجان بينما تعمل الأنواع الأخرى من المرشحات على مجالات المعطيات التي تسمح للمستخدم بروية أنواع معينة من المعلومات وكما تعلم تستطيع إضافة أنواع عديدة من المرشحات الي البرنامج لزيادة التكتيكات تتضمن مرشحات photoshop 7 تنوعاً غير قابل للتصديق من المرشحات الأصلية وتأتي المرشحات الأصلية مع البرنامج وعلاوة على ذلك فأن عدداً ضخماً من رزم المرشحات متوفرة من ناشرين آخرين غير شركة adobe لأستخدامها في photoshop ويتم أستخدام هذه المرشحات بتخزينها في نفس المجلد plug-ins التي تحفظ فيه المرشحات الأصلية أما في حالة photoshop 7 يتم تخزينها في مجلد منفصل يمكن ولوجه بشكل متزامن مع مجلد المرشحات المضمنة في photoshop

* مجموعة artistic

تستخدم هذه المجموعة الفلاتر التقليدية الفنية مع التلوين و الرسم و التصوير *

مجموعة blur

تسمى هذه المجموعة بفلاتر التمويه و تقوم بتنعيم الصورة بإنقاص التباين في الصورة كما يمكنك من تشكيل الظلال و تأثيرات الحركة *

مجموعة brush strokes

مجموعة لمساة الفرشاة ويمكن لهذه المجموعة إضافة اللون و التظليل أو النسيج إلى الصورة

*

مجموعة distort

تنشئ هذه المجموعة تشويهات و تأثيرات خاصة بتغيير موضع البيكسلات الموجودة بدو تغيير لونها

*

مجموعة noise

تسمى هذه المجموعة بفلتر الضجيج و يمكنها مزج منطقة محددة مع الخلفية بشكل أكثر فاعلية كما يمكن لها إنشاء نسيج جميل

*

مجموعة pixelate

تشوه هذه المجموعة الألوان في التصميم بتغيير مجموعات صغيرة من البيكسلات الملونة المتشابهة في مجموعة واحدة من اللون

*

مجموعة render

تقوم هذه المجموعة بإضافة تأثيرات جميلة على التصميم (غيوم ، غيوم مفرقة ، سطوع عدسات ، تأثيرات إضاءة

*

مجموعة sharpen

تضيف هذه المجموعة المزيد من التفاصيل إلى التصميم بزيادة الفرق اللوني في البيكسلات وهي فعالة في توضيح الصور الفوتوغرافية التي انعدمت فيها المطابقة

*

مجموعة sketch

تحتوي هذه المجموعة على فلتر التخطيط اللتي تضاهي تأثيرات الرسم اليدوي للفنان

*

مجموعة stylize

تسمى هذه المجموعة بفلتر الأسلوب و تقدم كل التأثيرات الطبيعية

*

مجموعة texture

تضيف هذه المجموعة النسيج إلى الصورة

*

مجموعة video

هذه المجموعة تقدم أنظمة الألوان

*

مجموعة other
تحتوي هذه المجموعة على فلاتر متنوعة

قائمة view

proof setup : يستخدم هذا الأمر في إظهار التصميم بأكثر من نمط من أنماط الألوان

proof color : يشبه اللي فوقه

gamut warning : يشبه اللي فوقه

* كل هذه الاوامر المذكورة في الأعلى غير مفيدة لمصممي الويب

zoom in : يوسع منظر العدسة دون تغيير حجم الصورة

zoom out : يصغر منظر العدسة دون تغيير حجم الصورة

fit on screebn : يقوم هذا الأمر بإظهار الصورة في أكبر حجم ممكن

actual pixel : يقوم بإظهار الصورة في حجمها الأصلي

print size : يظهر حجم الصورة الطباعي الفعلي (غير مفيد لمصممي الويب)

extras : يحتوي على مجموعة من الأوامر وهي

hide/show edges : يقوم بإظهار أو إخفاء الإطار الخارجي للمنطقة المحددة و تتم الإشارة إلى المناطق المحددة بمحيط منقطع

hide/show path : يشبه اللي فوقه

hide/show guides : يقوم بإظهار الدلائل و إخفائها

snap to guides : يجب إختيار هذا الأمر عند التعامل مع الدلائل و تتم محاذاة البنود تلقائيا

lock guides : يجب تطبيق هذا الأمر بعد وضع الدلائل على الصورة لضمان عدم تحركها

clear guides : حذف الدلائل

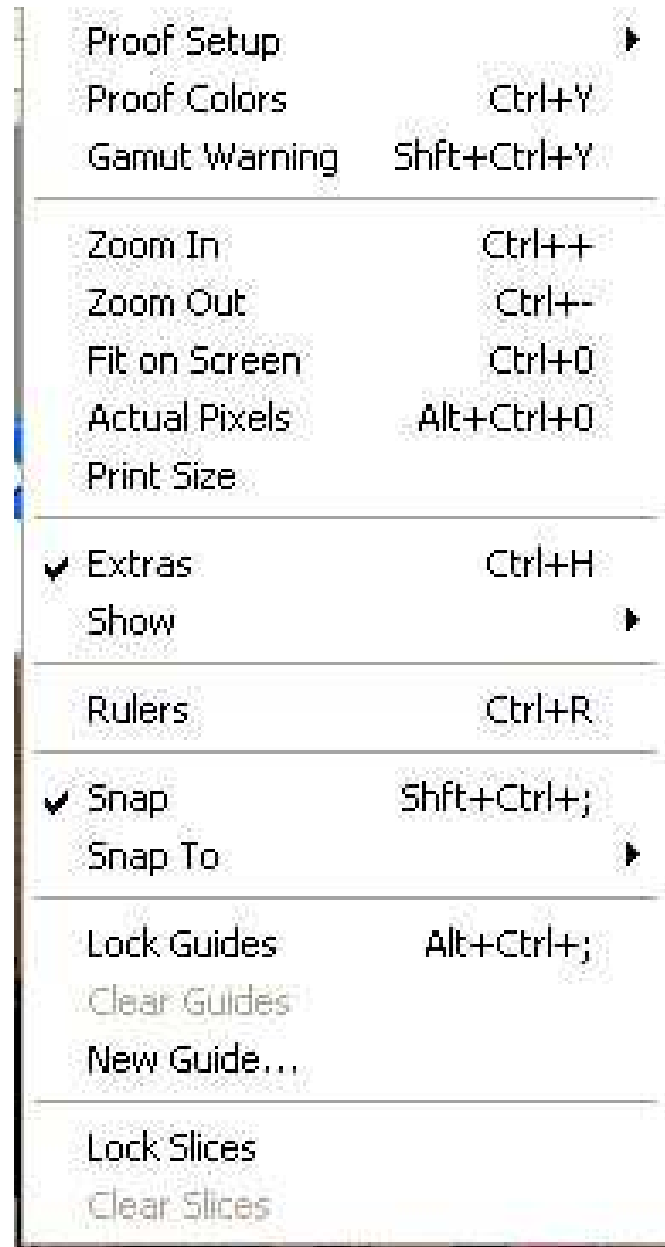
hide/show grid : يقوم بإظهار و إخفاء الشبكة

snap grid : يجب إختيار هذا الأمر عند التعامل مع الشبكة و تتم محاذاة البنود تلقائيا

ruler : إظهار المسطرة

lock slice : إغلاق الشرائح

clear slice : حذف الشرائح



قائمة Window

تحتوي هذه القائمة على مجموعة كبيرة من الأوامر اللتي تتحكم في إظهار و إخفاء الشرائح المفصلة للبرنامج وهذه القائمة بالغة الأهمية ... دونها لا تستطيع التقدم خطوة واحدة في الفوتوشوب

Documents ▶
Workspace ▶
✓ Tools
✓ Options
File Browser
Navigator
✓ Info
Color
Swatches
✓ Styles
✓ History
Actions
Tool Presets
Layers
Channels
Paths
Brushes
Character
Paragraph
✓ Status Bar

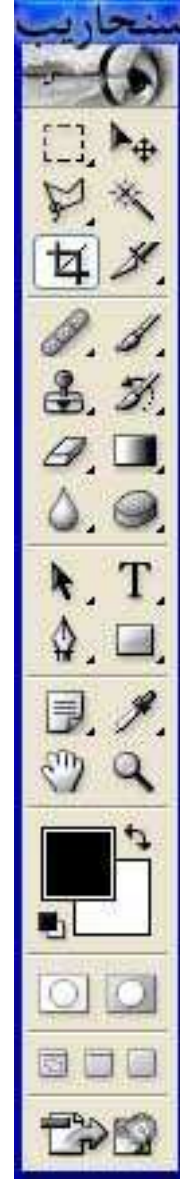
إذا واجهتك صعوبة فلا تيأس يمكنك الاعتماد على هذه القائمة لمساعدتك حيث تؤمن لك هذه القائمة الكثير من المعلومات التي سوف تحتاج إليها كـ مصمم

قم بتجربتها عند الضرورة -----



هذا كان شرح لقوائم البرنامج أرجو أن تنال أعجابكم -----

تعتبر هذه من القوائم الأساسية في الفوتوشوب ، و بعضها قد يكون معروفا استخدامها في كثير من البرامج الأخرى مثل "الرسام" ، و أكثر ما تستخدم هذه القوائم في التلوين و أيضا في التصميم ، و يجب من المستخدم أن يلاحظ التالي ، في بعض هذه الأدوات توجد أدوات مخفية خلفها و قد تكون جدا مهمة في استخدامها ، و كل ما عليك فعله لإظهارها هو أن تتجه بالفأرة لها و تضغط على السهم الصغير الذي بجانبه ضغطة مطولة بالزر اليمين و سوف تظهر قائمة فرعية ، اختر الشكل الذي تريده و سوف يظهر لك في القائمة الأساسية بدل الأداة القديمة . شرح مبسط لأدوات العمل في الفوتوشوب



المهمة الاولى /

لاحظ انه عند وضع المؤشر على الاداة يظهر اسمها ورمزها

الحرف امام اسم الاداة يمكنك من اختيار الاداة بواسطة لوحة المفاتيح وللتنقل بين اداة واداة متشابهه في الرمز اضغط SHIFT ورمز الاداة.

- 1- تحديد مستطيل
- 2- تحديد بيضاوي
- 3- تحديد صف واحد
- 4- تحديد عمود واحد
- 5- اداة القطع او الاقتصاص

A

- 1- تحديد حر
 - 2- تحديد مضع
 - 3- تحديد مغناطيسي
- B

-
-
- 1- الختم المطاطي
 - 2- ختم النقش C

-
-
- 1- فرشاة المحفوظات
 - 2- فرشاة النقش D

-
-
- 1- ممحاة
 - 2- ممحاة بدون لون
 - 3- ممحاة من لون معين
- E

-
-
- 1- قلم الرصاص

- 1- تنعيم
 - 2- توضيح
 - 3- اصبع G
-
-

- 1- انقاص الكثافة
 - 2- الحرق
 - 3- الاسفنجة H
-
-

- 1- القلم
 - 2- قلم مغناطيسي
 - 3- قلم حر
 - 4- اضافة نقطة ارساء (+)
 - 5- حذف نقطة ارساء (-)
 - 6- تحديد مباشر
 - 7- تحويل نقطة I
-
-

- 1- النص
- 2- قناع النص
- 3- نص رأسي
- 4- قناع النص الرأسي J

-
- 1- التدرج الخطي
 - 2- التدرج القطري
 - 3- التدرج الزاوي
 - 4- التدرج الماسي
 - 5- التدرج العكسي K

-
- 1- القطارة او الشافطة
 - 2- تحليل الالوان

هذا كان شرح مبسط سوف أدخل في التفاصيل -----

سوف نبدأ بالشرح بأعلى القائمة من جهة اليسار:.....

- 1- تسمى هذه الأداة أداة التحديد ، و في هذه القائمة توجد أدوات مخفية ، سوف تجد شكل التحديد البيضاوي أو الدائري ، و التحديدين ذوي الخطوط المستقيمة الطولي و العرضي ، و بالطبع الأداة الظاهرة المربع .
فائدة التحديد:

طبعاً استخدام الأدوات في عالم الفوتوشوب بشكل عام لا يمكن تعداده فهو يعتمد على خيال الشخص و مقدرته في التعامل مع الأدوات و الغاية من استخدام البرنامج ، و سوف أذكر بشكل سطحي أو بسيط استخدام كل أداة .
تستخدم أداة التحديد لصنع أشكال معينة كدائرية أو مستطيله بملئها بطريقة مباشرة باللون ، أو يمكنك أن تتخلص من جزء من الرسمة بطريقة مبتكرة و نظيفة ، فهي سوف تعطيك زوايا صحيحة و موزونة .
حيلة :

يمكنك أن تتحكم بشكل أداة التحديد بطريقة معينة ، لأنه في بعض الأحيان من الصعب أن تتحكم بحجم الشكل الذي تريده من أول مرة ، فإذا أردت الحصول على الحجم و الطول و العرض الذي تريده فهذا هو الحل : فقط اتجه إلى القائمة الأساسية التي توجد في أعلى الصفحة و اتجه إلى خيار Edit و هو ثاني اختيار في القائمة ، ثم سوف تسدل لك القائمة الفرعية لها ، فاختر خيار Free Transform و سوف يكون باستطاعتك و بكل سهولة التحكم بالشكل و حتى يمكنك أن تغير اتجاهه ، و لكن انتبه ، لن يظهر لك هذا الخيار إلا عندما يكون الشكل ممتلئ و ليس خالياً .

2- أداة التحريك : هذه الأداة تكون مفيدة إذا كانت لديك مجموعة من الطبقات أو ما يسمى Layers (المزيد عن هذه الطبقات سوف يأتي أسفل الشرح) فإذا أردت أن تتحكم بهذه الطبقة و تحريكها من مكان إلى آخر على الطبقة الأساسية فسوف تقدم هذه الأداة مساعدة كبيرة .

3- أداة الحبل : و هنا أيضاً توجد لك قائمة مخفية ، فالأولى تستخدم بشكل عام و سوف ينقطع الخط الذي تشكله مع لحظة توقفك الضغط بالزر اليمين للفأرة ، و الثانية تشكل لك ضلعاً و نهايتها بالضغط على زر الفأرة الأيمن لكل زاوية من زوايا المضلع ، و الثالثة سوف تشكل نفسها على أساس مشيتك للفأرة و سوف تحد نفسها تلقائياً على حسب الطبقة التي بها .

جميع الأدوات السابقة استخدامها يشابه أداة التحديد فهي إما للتخلص من جزء معين أو لتشكيل شكل معين ، و هي تحدد لك إطار معين يمكنك فقط أن تستخدمها كحدود للتلوين ، فخارج هذا الخط مثلاً لا يمكنك أن تقوم بعملية المسح أو التلوين أو أي شيء كان .

4-العصا السحرية : هذه يمكنك أن تعتبرها أداة تحديد و لكنها مفيدة أيضا ، فعن طريقها يمكنك أن تحدد شكل ما بكل سهولة عن طريق ضغطه واحدة و لكنها تعتمد على اللون ، فهي تحدد لون واحد فقط في كل ضغطه ، فإذا أردت مثلا اللون الحمر و ضغطت على منطقة حمرء في صورة فكل اللون الأحمر الموجودة في تلك الصورة سوف يحدد .

فائدة الأداة : يمكنك أن تتخلص من لون غير مرغوب بكل سهولة و ببساطة و يمكن أيضا أن تستخدمها لتحديد مساحة فارغة في الصورة لكي تملئها بالدلو بضغطه واحدة .

ملاحظة : يمكن أن تتحكم بمساحة التحديد في هذه العصا كيفما تريد ، فيمكنك أن تختار مساحات كبيرة أو صغيرة بالتحكم بأرقام Tolerance فكلما أردت مساحة أكبر تكبر الأرقام و العكس ، لكن لاحظ في بعض الأحيان أنها لن تعطيك أطرافا ناعمة فإذا استخدمت الممحاة لإعطائها أطرافا أكثر نعومة .

5- أداة crop للقطع و التحديد : هذه استخدامها جدا بسيط ، فهي تتحكم بالحجم الكلي للصورة ، فإن أردت أن تقطع جزء من الصورة سواء الأطراف من أعلى أو من الأسفل فسوف تؤثر على جميع الطبقات و سوف تقطعها جميعا ، فلاحظ أن أدوات التحديد السابقة مختصة فقط بليزر واحد و هو الليزر الذي أنت مختاره .

6- أداة التقطيع ، و مازلت أبحث المزيد عنها ، لأنني لا استخدمها في تخصصي .

7- اللصق : هذه الأداة لإصلاح عيوب الصور ، و بها أدوات مخفية إحداها لإزالة الحمرة التي تحدث في الصور الفوتوغرافية في العين .

8- الفرشاة : في هذه النسخة من الفوتوشوب سوف تجد أداة المرسمة – أو القلم – مختبئة خلف الفرشاة ، تعتبر الفرشاة من الأدوات المهمة لمحبين التلوين ، فيمكنك التحكم بحجم الفرشاة و سمكها و أطرافها من قائمة Brushes و أيضا يمكنك أن تصمم مواصفات الفرشاة كما تريد و يمكنك أن تحمل الفرش من

مواقع في الإنترنت ، ففي هذه النسخة من الفوتوشوب سوف تجد أشكال كثيرة و متعددة لأنواع الفرش تستخدم الفرشاة أكثر شيء في الرسم و التلوين .

9- الطابعة : لا يوجد الكثير لدي ، و لكن إحدى أدوات الطبع المخفية سوف تعطيك تأثيرا على حسب الصورة التي أنت مختارها في لوحة pattern .

10- الفرش السابقة : في هذه الأداة يمكنك اختيار الفرشة السابقة التي اخترتها قبل الفرشة الحالية

11- الممحاة : هنا سوف تجد أيضا أدوات مخفية ، الأولى ستكون الممحاة العادية التي يمكنك أن تتحكم بحجمها و شكلها عن طريق اختيار Brushes ، أما الأدوات الباقية ، فأحاديها سوف تقوم بمحي الخلفية دون المساس بالخط الرئيسي الأسود ، قد تعمل بشكل مشابه للعصا السحرية .

12- الدلو : أداة الدلو كما هي المعروف تقوم بملئ المساحة المطلوبة بلون واحد فقط ، سواء كانت هذه المساحة خالية أو ممتلئة بلون آخر . يوجد خلف أداة الدلو أداة أخرى مفيدة و هي gradient أو درجة ميل الألوان ، و عن طريق هذه الأداة يمكنك أن تختار م بين لونين من صندوقي الألوان – وهما أسفل القائمة – و سوف تقوم الأداة بوضع لك تدرج على المساحة المطلوبة ، لاحظ أن في هذا الإصدار سوف تجد عدة أشكال من هذه الأداة :

13- الأداة الضبابية : الفائدة منها و هي تخفيف حدة الصورة و جعلها و كأن الضباب يغطي الصورة ، ملامح الصورة الأساسية تصبح مفقودة .
خلف هذه الأداة سوف تجد أداتين مهمتين ، الأداة الثانية هي عكس الأولى ، فهي تقوم بإعطاء الصورة حدة قوية جدا و تعطي ملامح أوضح للصورة ، أما الأداة الثالثة فهي جدا أداة ممتازة ، و هي الإصبع ، فعن طريقها يمكن الدمج عن طريق الفأرة لونين في بعضهما و جعلها لون واحد طبيعي ، حيلة : يمكنك استخدامها في إخفاء بعض العيوب الغير المطلوبة في الصورة .

14- أداة المراوغة ، فعن طريقها يمكنك وضع للصورة بعض الضوء ن ففائدة هذه الأداة تفتيح اللون ، أما خلف هذه الأداة سوف تجد أداتين مختلفين ، الثانية ستكون عكس الأولى ، فهذه الأداة سوف تقوم بحرق الصورة و إعطاء اللون نوع من العمق ، أما الثالثة فهي الأداة الإسفنجية تقوم بتشبيع اللون و إعطاءه لون غامق .

15- أداة تحديد المسار : مازلت أبحث المزيد .

16- أداة النص : فعن طريق استخدام هذه الأداة يمكنك وضع الكلمات ، في هذا الإصدار يختلف عن سابقه فهو لن يظهر لك في مربع نص منفصل و لكنه سيكون على الصورة مباشرة ، و مثل جميع البرامج هناك اداة لاختيار اللون و هو من الصندوق العلوي للألوان ، و يمكنك اختيار شكل النص مع التحكم في حجمه . و إذا أردت المزيد عن تزيين الخطوط تابعوا معنا بقية الموضوع . و لاحظ أدوات النص التي خلف هذه الأداة فسيتمكنك كتابة النص بطريقة طولية أو عرضية .

حيلة : لسهولة التحكم بحجم النص دون اختيار حجم النص كل ما عليك الاتجاه إلى قائمة Edit و اختيار Free Transform و سوف يمكنك تغيير حجم و أوضاع الحجم دون أي تعب . وكملاحظة أخرى ، إذا كان النص يتكون من عدة سطور فيمكنك أن ترتب شكل السطور عن طريق

و إذا أردت أن تنزل الكلمة إلى سطر جديد فاضغط على Enter الذي يتواجد في منتصف الكيبورد . اما إذا انتهيت من كتابة النص اضغط على زر Enter الذي على طرف الكيبورد .

17- أداة القلم : عن طريقها يمكنك أن تشكل أشكال متعددة .

18- أداة الخط : عن طريقها يمكنك أن تشكل خطوط مستقيمة بأي شكل كان ، و يمكنك التحكم بسمكها عن طريق weight . خلفها يوجد عدد من الأداة المخفية التي سوف تعطيك عدة أشكال تلقائية .

19- المذكرة : لكتابة ملاحظتك الشخصية ، وتحتها سوف تجد أداة لتسجيل الصوت من الميكروفون .

20- غداة انتقاء الألوان : و هنا سوف تقوم الأداة بأخذ اللون الذي تريده من الصورة المطلوبة ، و خلفها سوف تجد أداة تبين لك خيارات اللون ، و سوف تجد أداة القياس .

21- أداة اليد .

22- اداة التكبير ، و فائدتها تكبير منطقة معينة من الصورة ، و ليس تكبير الحجم من الناحية الفعلية بل تكبير كيفية عرضها zoom in و zoom out .

23- هنا صندوقي الألوان الذي أوضاعهما سوف تختلف حسب الطبقات ، فإذا كانت طبقة واحدة أساسية فسوف يكون المربع الأول السطحي سوف يكون لون الفرشة أو المرسمة ، و الصندوق الخلفي لون المحاة ، فهنا وظيفة المحاة لن تكون مفيدة ، و تعدي هذه المشكلة انظر بقية الحل في كيفية قص الصور .

اما إذا كانت الصورة مكونة من عدة طبقات فالصندوقين سيكونان مفيدتين في عملية تدرج الألوان ، و يمكنك أن تجعل الصندوق الخلفي كحافظ للون الذي تريده .

فائدة السهمين الذين بجانبهما سوف يساعدك في قلب أماكن اللونين في ضغطة واحدة ، أما الصندوقين الصغيرين الذي بجانبهما فسوف يعطيك الألوان المحايدة مباشرة الأسود و الأبيض .

24- الصندوقين الذي بهما دائرة فسيكون الأيسر هو الوضع العادي ، اما الصندوق الثاني فوف يضعك لك وضع القناع السريع .

25- الثلاث الصناديق الصغيرة فسيكون لكيفية عرض الصورة و خلفية البرنامج ، فالأول من اليسار ، الصورة ستكون محددة بإطار معين ، و الثانية

Flatten Image التي سوف توحد جميع الطبقات وتجعلها طبقة واحدة .



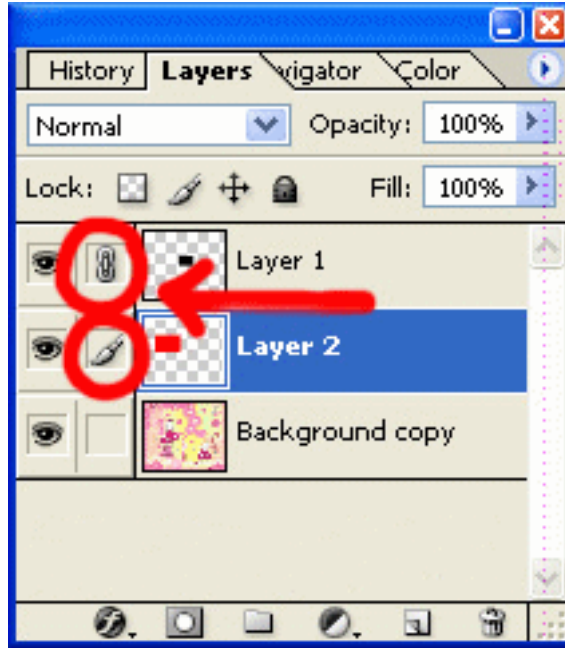
عند فتحك لأي صورة عادية أو عندما تكون ورقة عمل جديدة ستكون لديك طبقة واحدة فقط تسمى لك Background و هي تمثل الطبقة الأساسية للعمل ن دخلت مثلا إلى قائمة Layers المنسدلة سوف تجد ما يسمى Layer Style أو سوف تجدها باسم آخر في الإصدارات الأخرى و لكن ما تحتويه سوف يكون بنفس الاسم ، في داخل هذه الخيار سوف تجد عدة تأثيرات يمكن أن تدخلها على الطبقة ، و لاحظ أن معظم الخيارات في الفوتوشوب لن تظهر إلا إذا كان لديك على الأقل طبقتين ، من خلال هذه الخيارات يمكنك إضافة بعض الظل على الصورة – أو النص على شكل الخصوص كما سوف يأتي في بقية الدرس – أو يمكنك إضافة تأثيرات ضوئية أو احاطة الطبقة الكاملة بلون معين و مع خصائص أخرى ، و يمكنك بالطبع التحكم في سماكة و عمق و لون هذا التأثير عن طريق الخيارات التي سوف ترافق هذه الأداة ...

لاحظ هذه النوافذ المساعدة التي يمكنك التحكم بعدة أدوات بطريقة سهلة . لاحظ الشريط الأزرق ، و هذا يعني أنك الآن سيكون عملك على هذه الطبقة و لكن في الوقت الحالي لا يوجد لدينا سوى هذه الطبقة الرئيسية ، و الذي يدل على أنك تعمل على هذه الشريحة هي صورة الفرشاة على يسار الصورة . أما فائدة العين فهي تقوم بإظهار و أخفاء الشريحة و هي مفيدة إذا كانت لديك مجموعة كبيرة من الطبقات .

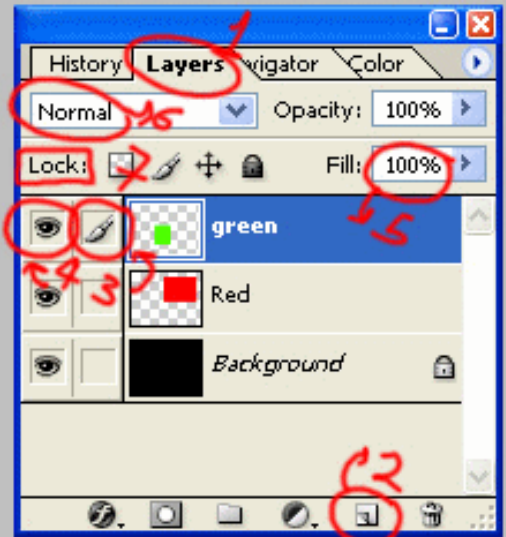
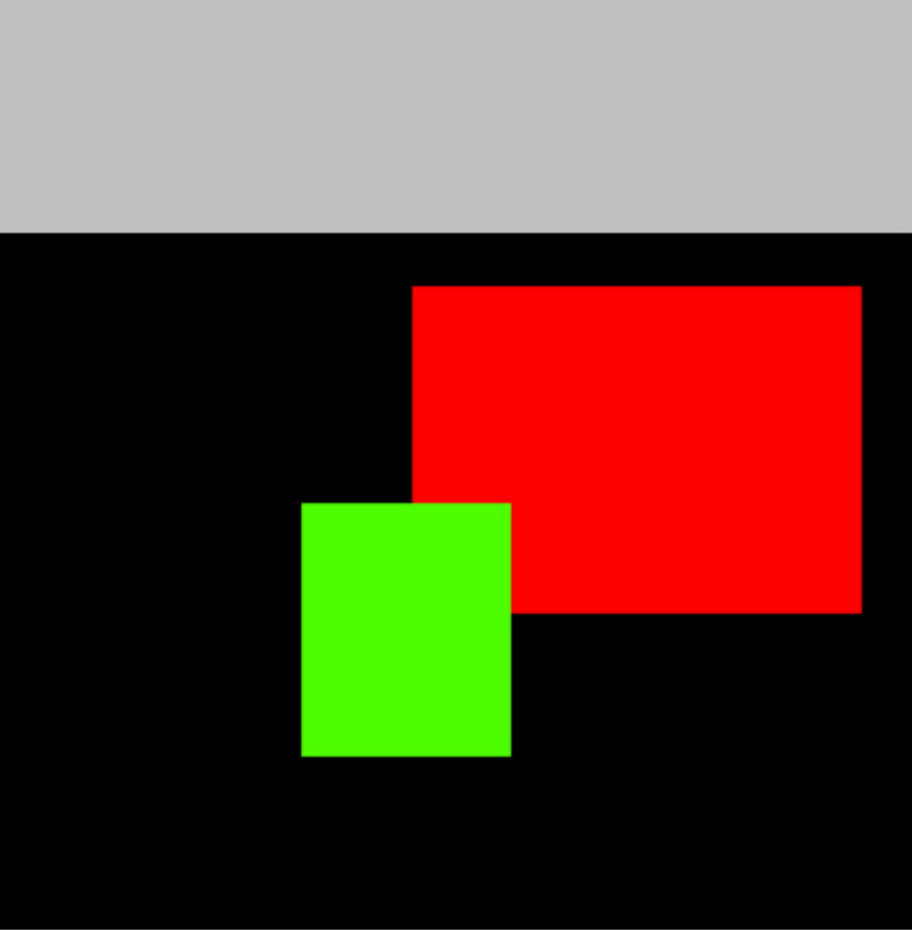
و الآن إن أردت أن تكون عدة طبقات فيمكنك عن طريقين :
أ- إضافة طبقة جديدة – ستجد هذا الخيار في نفس نافذة Layers

ب- عن طريق " اللصق " عندما تريد إضافة صورة على صورة
ج- عن طريق مربع النص ، فسوف تكون كطبقة جديدة و ليست على نفس
ورقة العمل .

الآن سوف نكون طبقة جديدة بالطريقة " أ "



شرح نافذة Layers



Create a new layer

1- و هي ستكون النافذة الأساسية Layers و يمكنك أيضا التحكم عن طريق
النافذة المنسدلة الموجودة في أعلى الصفحة .

2- من هذه الخانة تستطيع أن تكون طبقة جديدة .

3- هذه الفرشاة التي سوف تحدد لك أنت على أي طبقة تعمل .

4- هذه العين التي سوف تخفي الشريحة أو تظهرها

5- من هذا الاختيار سوف تكون شدة الطبقة ، 100 % سوف يكون الوضع الطبيعي ، و لكن كلما خفت النسبة أصبحت الشريحة أكثر خفة و ستعطيك نتيجة كأنها شبه شفافة .

6- من هنا يمكنك تحديد خصائص الطبقة ، فهنا ستكون في الوضع العادي ، و ستتواجد لك عدة خيارات مختلفة ، فمثلا في أحد الطبقات سوف تعطيك اللون المعاكس للون ، و الطبقة الأخرى سوف تعطي سواد للطبقة أو لون فاتح ، و بعضها سوف تظهر لك الخطوط السوداء فقط و تتجاهل لك الخطوط البيضاء أو اللون الأبيض تحديدا و سوف تستطيع أن ترى ما خلف هذه الطبقة ، فكل خاصية سوف تعطيك تأثيرا مختلفا ، و هذا الشيء سيكون مفيدا في التصميم و التلوين خاصة إذا أردت أن تغير أحد الألوان في أحد زوايا الصورة .

يمكنك في بعض الأحيان أن توحد طبقتين أو أكثر دون أن تضطر أن توحد جميع الطبقات عن طريق ما يسمى Merge ، كل ما عليك فعله هو أن تختار الطبقة المراد أن تكون هي الأصل و تبدأ بالضغط فقط على المربع الأيمن من صورة العين و سوف يظهر لك رمز جديد ، افعل هذه الشيء مع جميع الطبقات التي تريد أن توحدتها ثم اضغط `ctrl + M` و سوف توحد لك الطبقات المختارة ، و لكن لاحظ من الأفضل أن تكون الطبقة التي تكون محددة بالمربع الأزرق تكون هي الأساس أما بقية الطبقات تكون بالأعلى لكي لا تذهب أو تخرب التأثيرات التي فعلتها في الطبقات . كان هذا شرح مبسط عن الطبقات والدمج بينهم -----

استخدام الطبقات (Layers) :

ماهي الطبقات ؟ الطبقات هي العمل الذي تعمله بالفوتوشوب وهو مكون من طبقات كما تلاحظ في العمل السابق مكون من طبقتين المربع الاحمر طبقة والخط طبقة أخرى وهذا يمكنك من التحكم بكل كائن في عملك بسهولة أكثر. لاحظ أن الكتابة تظهر فوق المربع أي أنها في الأعلى أي ان عملية الترتيب مهمه هنا ويمكن التحكم بذلك عن طريق الفأرة بسحب الطبقة المطلوبة وجعلها بالترتيب الذي تريد، لو سحبنا طبقة المربع وجعلناها في الاغلى فإن الكتابة لن تظهر. أتمنى أن أكون اوضحت النقطة، وتجد الطبقات في البرنامج على اليمين غالباً كما في الشكل بعد ضغط على علامة التبويب (Layers).

يفضل بعد قيامك برسم الأشكال أن تقوم بعمل (Rasterize) لتتمكن من التحكم بالشكل بشكل أكبر من حيث تغيير اللون أو تغيير الحجم أما الكتابة إذا عملت لها ما عملت على الشكل فستتعامل معها كشكل وليس ككتابة أي لن تستطيع تغيير نوع الخط ويمكنك عمل ذلك باتباع الصورة التالية طبعاً بعد اختيارك الطبقة المراد عمل (Rasterize) عليها

شرح قائمة History

أولاً : شرح فائدة هذه الميزة

هذه الميزة وجدت في الأصدارة السادسة و السابعة من الفوتوشوب و لم تكن موجودة من قبل ..
أما فائدتها فهي : تقوم بعمل زر [Undo] أو [تراجع] الموجود في برنامج الفوتوشوب و لكن بشكل تقريبي و موسع .
وهي تعمل معك منذ ان تبدأ العمل بشكل الكتروني حتى تنتهي .

ثانياً : فكرتها و طريقة عملها

فكرتها قائمة على انها تسجل جميع الخطوات التي تقوم بها (تعمل عمل الذاكرة المؤقتة) ، في العمل على شكل خطوات متفرقة في قائمة مرتبة .

و تستخدم من هذه الميزة في رغبتك في التراجع لخطوة سابقة .

طبعاً تنتهي بمجرد اغلاق العمل.

ثالثاً: من اين نحصل عليها ؟

كيف نخرج هذه الشاشة ؟

من زر Window في شريط الادوات باعلى الفوتوشوب اضغط عليه
ثم اختر History كما هو في الصورة ..
تأكد من وضع علامة صح اما الخيار .

رابعاً : شرح الموجود فيها

- 1 - هذه الخاصية تقوم بوضع احد الخطوات المختارة في العمل على شكل صفحة جديدة في عمل جديد .
- 2- اخذ نقطة بداية جديدة ثانية و ثالثة .
- 3- لحذف أحد الخطوات من القائمة

1- Dock to Palette Well = هذه الخاصية تنقل النافذة لشريط الادوات في اعلى الفوتوشوب

2- Step Forward = هذه الخاصية تنقلك للخطوة التالية في العمل اذا كنت قد تراجع في الخطوات .

3- Step Backward = هذه الخاصية تنقلك للخطوة السابقة في العمل .

4- New Snapshot.. = تقوم بنفس عمل رقم 2 في الادوات السابق شرحها :
فهي تعمل بداية جديدة ثانية و ثالثة

5- Delete = مسح الخطوة .

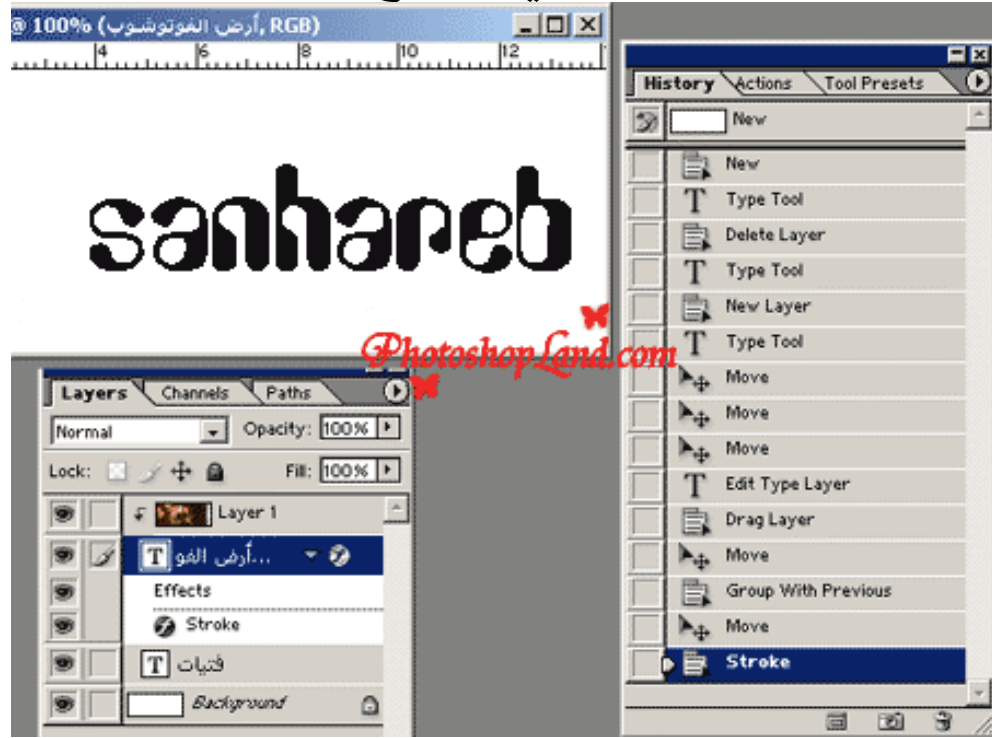
History = Clear History-6 مسح جميع ما هو موجود في الذاكرة

7- New Document = مثل عمل الخطوة الأولى في الأدوات المشروحة في الأعلى - هذه الخاصية تقوم بوضع احد الخطوات المختارة في العمل على شكل صفحة جديدة في عمل جديد .

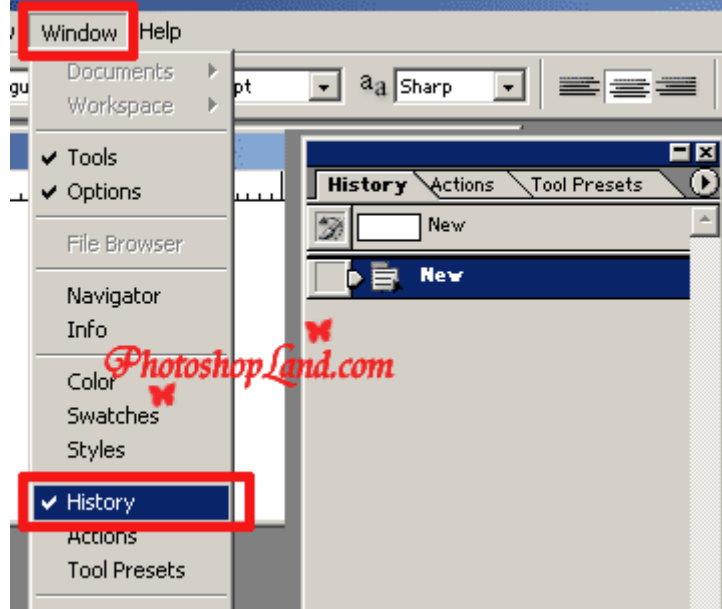
8- History Options = خيارات الذاكرة

و في النهاية أهم ما في هذه الخاصية هي التراجع لخطوة سابقة و إتاحة فرصة اكبر في التراجع D:

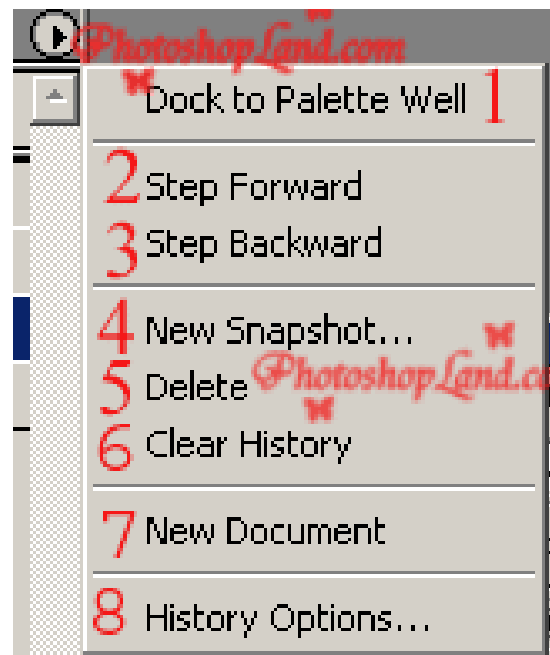
اتمنى ان اكون وفقت في الشرح ----- وهذه هي الصور



(1)



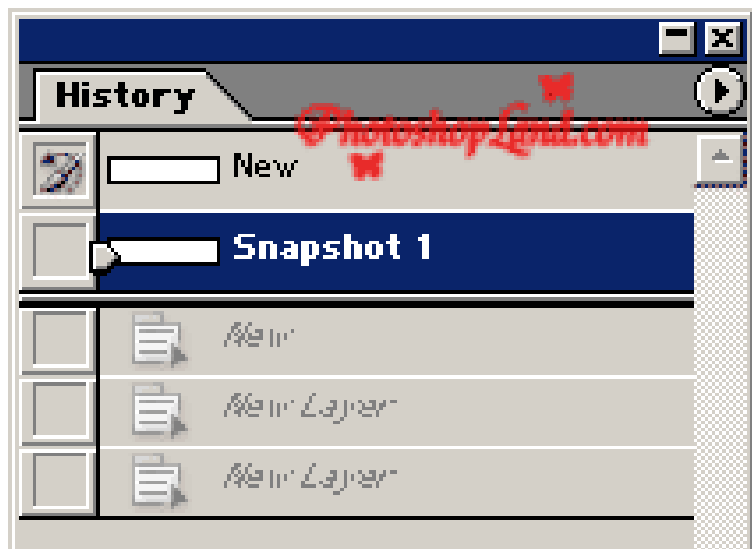
(2)



(3)




(4)




(5)

شرح ادوات Zoom Tool و Notes Tools و Hand Tool

- أداة Zoom Tool او العدسة موجوده في الفوتوشوب بالشكل  او بالضغط على حرف Z
- هذه الاداة سهلة جدا و بسيطة و تستخدم في التكبير و التصغير للمشاهدة فقط .. عند العمل .
- عند اختيارك لها تظهر في شريط الادوات الشكل التالي التالي:




سنقوم بشرح كل جزء على حدة ..

	هذه لتكبير الصورة.
	هذه لتصغير الصورة او عند استعمالك للادوات التكبير اضغط على زر Alt و استخدمها و العكس صحيح مع اختها.
	هذه الخاصيتين الاولى: Resize Windows To Fit = هذه الخاصية عند اختيارك لها فانه بعد ان تكبر الصورة ، ستصبح نافذة الصفحة بحجم الشاشة. Ignore Palettes = يكبر (يصغر) الصورة في اي حجم او مقاس للنافذة الموجودة.
	الازرار الثلاثة هنا .. لتحديد خواص التكبير و التصغير و تستطيع ايجادها في مسطرة الادوات او بالضغط على الزر اليمين للفارة باستخدام اداة العدسة Zoom Tool Actual Pixels = هذا لوضع الصورة في حجمها الحقيقي. Fit on Screen = لوضع نافذة العمل بحجم الشاشة. Print Size = هذا هو لعرض العمل بمقاس الطباعة الاصلي .
	----- Zoom In = للتكبير. Zoom Out = للتصغير.

شرح أداة اليد Hand Tool /

تستخدم هذه الاداة دائما في تحريك الصورة للمشاهدة فقط أي انها لا تحرك موقع الصورة الحقيقي و انما لتغيير منطقه العرض في النافذة وخاصة عندما تكون الصورة كبيرة و تستطيع الوصول اليها عن طريق اما بالضغط على حرف H او بالضغط على زر [مسافه]

هذه الخواص تتبع نفس خواص العدسة التي سبق شرحها  Actual Pixels Fit On Screen Print Size

شرح أداة المفكرة Notes

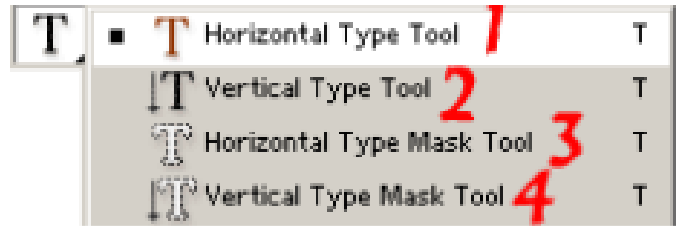


Tools

- هذه الاداة في الحقيقة ليست فعليه للتصميم انما للتذكير ..
 - تستطيع ان تختارها عن طريق الضغط عليها او الضغط على حرف N
 - الاولى Notes Tool هذه لكتابة ما تريد على العمل بشكل مفكره بدل ان تضيها في ورقة و تضيع ;))
 - الثانية Audio Annotation Tool هذه لوضع صوت لتذكريك بما تريده .
 - اذا كنت تريد ازلتها من العمل قم بما يأتي ..
- اذهب على View
ثم ازل علامه الصح من امام Extras
او بالضغط على Ctrl +H

حرف T او أداة الكتابة في الفوتوشوب 7

للكتابة في برنامج الفوتوشوب نستخدم هذه الاداة T. تحتوي هذه الاداة على الكثير من الفروع اذا لاحظت وجود سهم صغير في الصورة بجانب حرف T هذا يعطيك قائمة بانواع كثيره لطرق الكتابة



من صورته واضح فائدة كل واحد وهي كالتالي

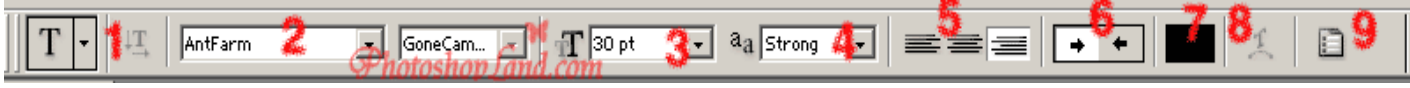
1- Horizontal Type Tool للكتابة الافقية . FATA YAT

3- Horizontal Type mask Tool للكتابة الافقية ولكن يفرقها عن الاولى : هذه الاداة لما تكتب فيها تحدد لك الكلام (بخطوط مقطعة) بدون ماتلونه كأنه محدد بالمقص .

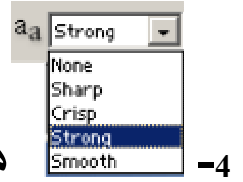
2- Vertical Type Tool للكتابة العمودية .

4- Vertical Type mask Tool للكتابة العمودية نفس الكلام عن سابقتها .

تجد امامك في أعلى البرنامج شريط الادوات هذا ..
سأقوم بشرحه بشكل مبسط (:)



- 1- للتحديد طريقة الكتابة فعند الضغط عليه تظهر لك القائمة تخيرك بين الكتابة الافقيه او العمودية شبيهه فيما ذكرته قبل قليل
- 2- نوع الخط و تحديده بالضغط على الزر تظهر لك قائمة كاملة بالخطوط الموجوده لديك
- 3- حجم الخط و قد لا يناسبك المقاس الموجود في القائمة عندها قم بكتابه الرقم الذي تريده بدل الرقم المدخل في صندوق الارقام



4- هذه القائمة تحتوي على اشكال الخط

* ملاحظة في فوتوشوب الداعم للعربي :

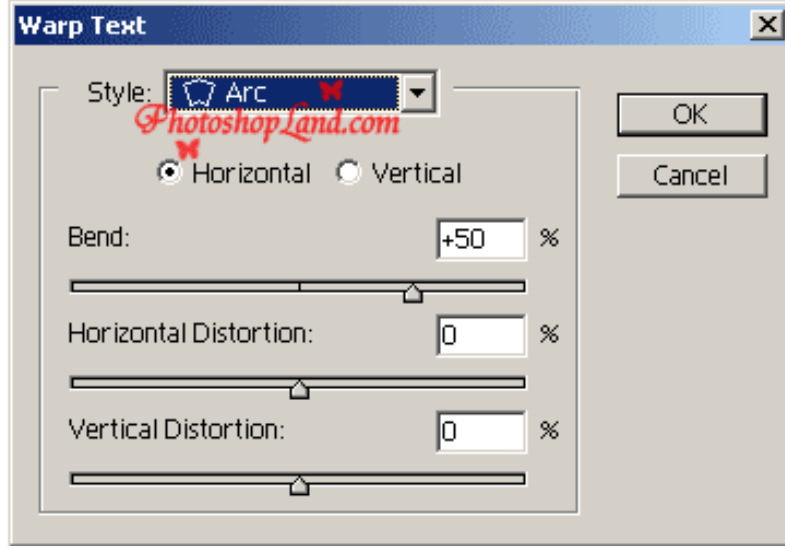
في بعض الاحيان قد لا يتوقف الفوتوشوب عن الكتابة بالعربي مع انه داعم للعربية عندها تأكد من اللقائمه فستجده على خيار **None** عدلها كما تريد و سيعود للكتابة بالعربي .

5- للتحديد صف الكتابة هل من اليمين ام اليسار ام توسيط ..

6- اذا كانت الكتابة عربية اضغط على السهم الايمن ليبدأ لك المؤشر من اليمين و اذا انقليزية اضغط اليسار كي يظهر لك المؤشر من ناحية اليسار .

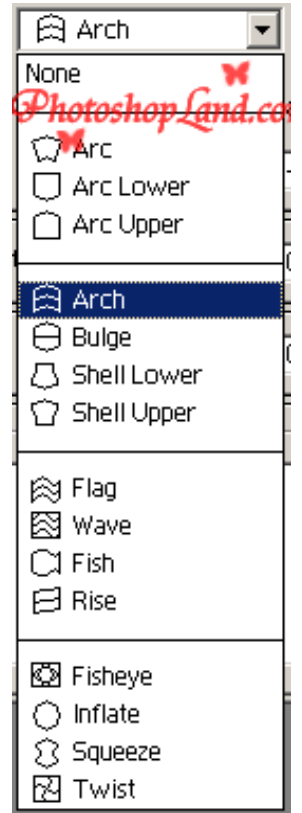
7- لون الخط و ستظهر لك لوحة الالوان و اختر منها ما تريد .

8- Warp Text



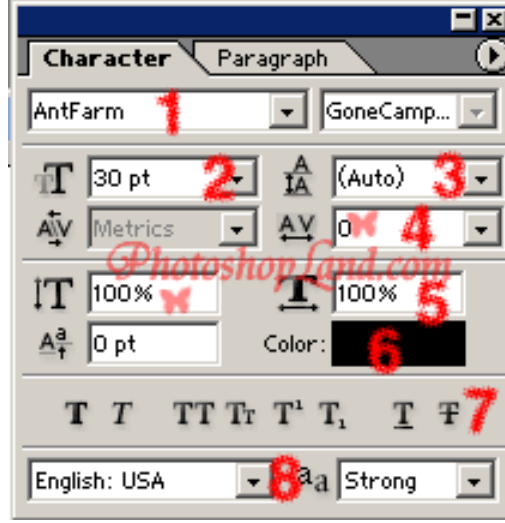
و هذه الطريقة للتغير اسلوب الكتابة
Style اضغط على

و تستطيع تعديل الانحناءات و ستظهر لك قائمة بالأشكال التي يمكن ان تحرك بها الخط
من هذه الارقام و المعايير الموجودة معها



اختر منها ما تشاء و كنماذج للخطوط

9- ستظهر لك هذه القائمة ...



تحتوي على انواع الخطوط

- 1- لتحديد نوع الخط
- 2- مقياس الخط
- 3- المسافة بين الاسطر
- 4- المسافة بين الحروف
- 5- امتداد الكلمة
- 6- اختيار اللون
- 7- هذا لحالات الكلمة بحيث [ممكن تكون على شكل اس او مايل او تحتي او مشخوط او تحته سطر او او او... جرب ما راح تخسر شي بس ماهي مهمة .
- 8- هذي اللغة المستخدمة .

فوق فيه سهم اذا ضغطته تطلع لك قائمة

- 1 - هذا لتحديد الخط العريض و المائل.
- 2- لتحويل الخط الى عامودي و افقي.
- 3- تعديل الحروف اما كبيره و اما صغيره.
- 4- لوضع خط تحت الكلام او وسط الكلام.
- 5- من اليمين لليساو و من اليسار لليمين.

6- هذا القسم مهم لكتابه الارقام**

عند كتابة الارقام في الفوتوشوب ستظن لك دوما ارقام انكليزية و لتحويلها للارقام العربية. اختار



هذه النافذة لتعديل و ترتيب البرقراف (النص الكتابي) توسط - تيامن - يسار
و تحديد المسافه في بداية البرقراف

تقريبا هذا ما يخص الكتابة بالفوتوشوب بشكل مجمل
..و اعتذر عن التقصير في الكتاب ..

أتمنى الأستفادة التامة من هذا الكتاب

قام بالشرح : سنحاريب

للمراسلة san7areb@gmail.com

The End

أخوكم سنحاريب