

الفنادق

الفنادق:

الفنادق هي المنشآت الإيوائية التي تباع النوم وتقدم لنزلاتها وعملائها وروادها الكثير من الخدمات المعيشة والترفيهية.

تقسيم الفنادق من حيث الموقع وعناصر الجذب (للمثال ولا للحصر) :

- فنادق العبور : "Transit Hotels" توجد خاصة حول المطارات
- فنادق المدينة أو التجارية : "City or commercial Hotels"
- الفنادق السياحية أو المنتجعات : "Resort Hotels"
- فنادق السواحل : Beach hotels
- الفنادق العلاجية : Therapeutical hotels
- مصحات وفنادق المعالجة بالمياه المعدنية أو البحرية : "Balneotherapy Clinics"
- الفنادق الرياضية : Athletical hotels
- فنادق الطرق : "Route Hotels"
- فنادق العائلات أو الإقامة الدائمة : "Residential hotels"
- موتلات : "Motels"
- الفنادق المتحركة : Mobile hotels
- الفنادق العائمة : Floating hotels
- شقق مفروشة مع فطور : Bed and breakfast
- بيوت الشباب : Youth hostels
- المستشفيات - المصحات - مأوي الراحة, العجز أو المتقاعدين (Retirement home - Nursing Homes - Rest homes - Clinics)

الموقع:-

يتغير الموقع حسب طبيعة وأهمية الفندق حيث يختار قريباً من المحطات ومن مراكز الاتصال ومن المناطق ذات الأهمية التجارية أو الترفيهية كما يتم اختيار الموقع في مواقع سهلة الإمداد بالكهرباء والماء والغاز ، كما يتم اختياره في أحد الأحياء الهادئة غير المعرضة للآتربة والمشجرة بشكل جيد إن أمكن بالإضافة إلى الساحات الفسيحة والأماكن الخاصة لانتظار السيارات.

يبتعد الموقع قدر الإمكان عن أماكن المدارس والمصفحات. ويلاحظ أن الفنادق لا تعطى ربحية جيدة إلا زاد عدد غرفها عن مائة غرفة كحد أدنى.

لأنه



التوجيه:-

توجه غرف النزلاء نحو الشرق أو الغرب أو الجنوب، أما المطبخ وصالات التخديم وغرف المستخدمين فنتجه نحو الشمال.

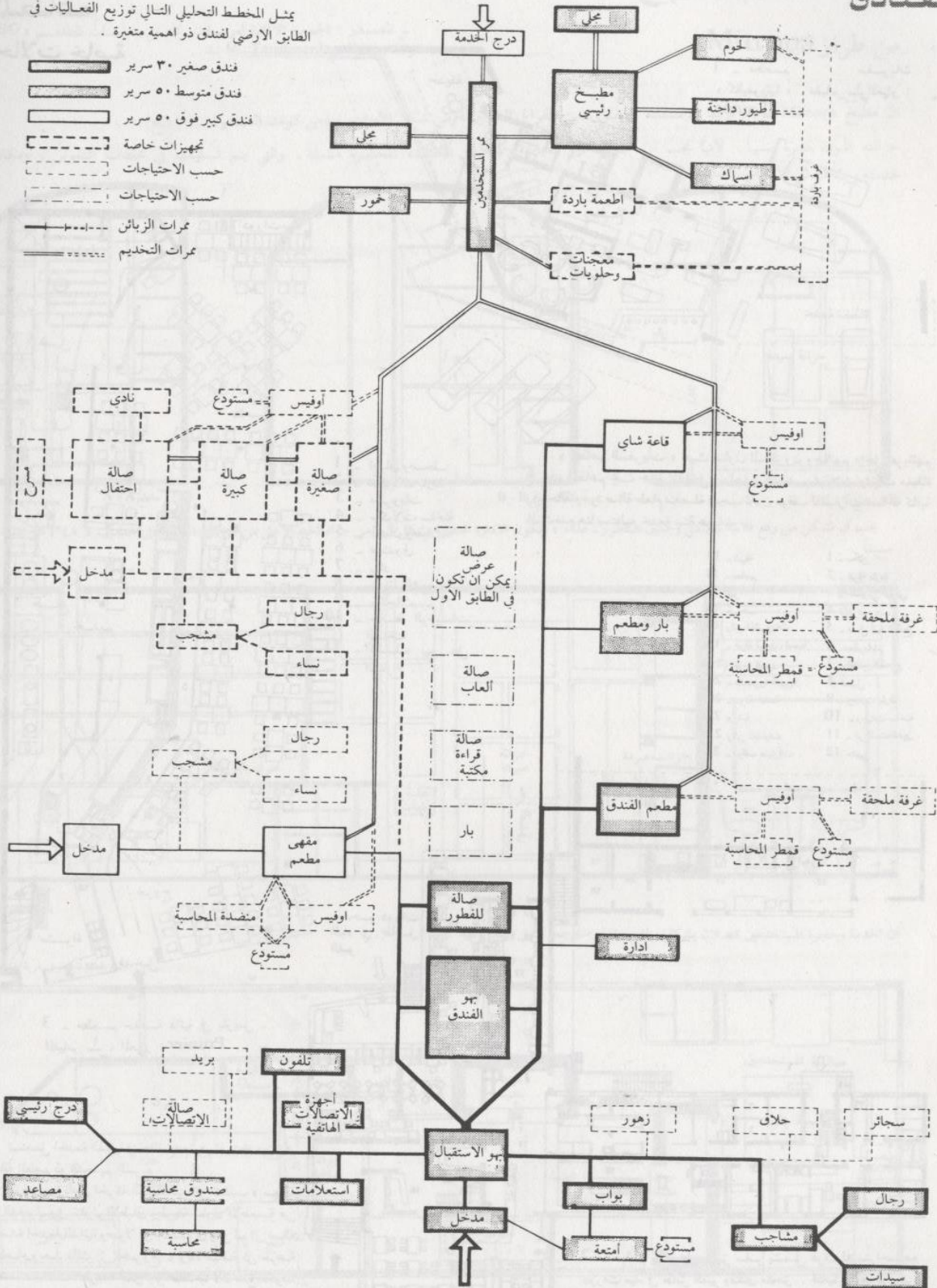
بهو المدخل:-

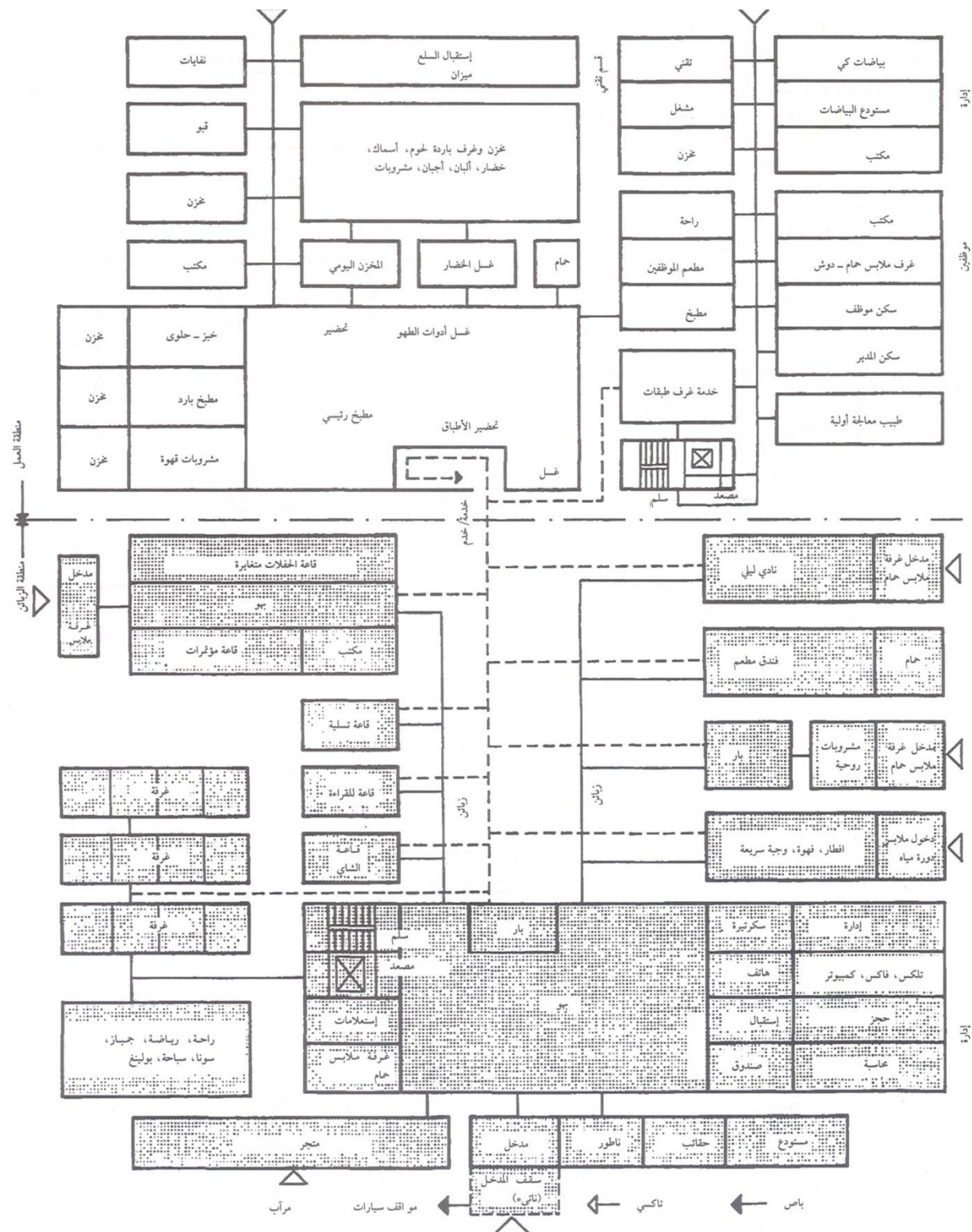
يشكل بهو المدخل قلب الفندق، ويجب أن يسمح بالوصول إلى كافة عناصر الفندق، كما يجب أن يحتوى على السلالم والمصاعد وركن الاستعلامات. ويبلغ طول كاونتر الاستعلام 2.3 متر لكل سرير وفي كثير من الأحيان يشكل البهو حديقة مغطاة تتجمع حوله مختلف الصالات المخصصة للنزلاء كصالاة الإفطار التى تتسع 25% من النزلاء وصالاة الطعام التى تتسع لـ 50% من النزلاء، ويجب أن يكون للمقهى والمطعم مدخل خاص.



فنادق

يمثل المخطط التحليلي التالي توزيع الفعاليات في الطابق الارضي لفندق ذو اهمية متغيرة .

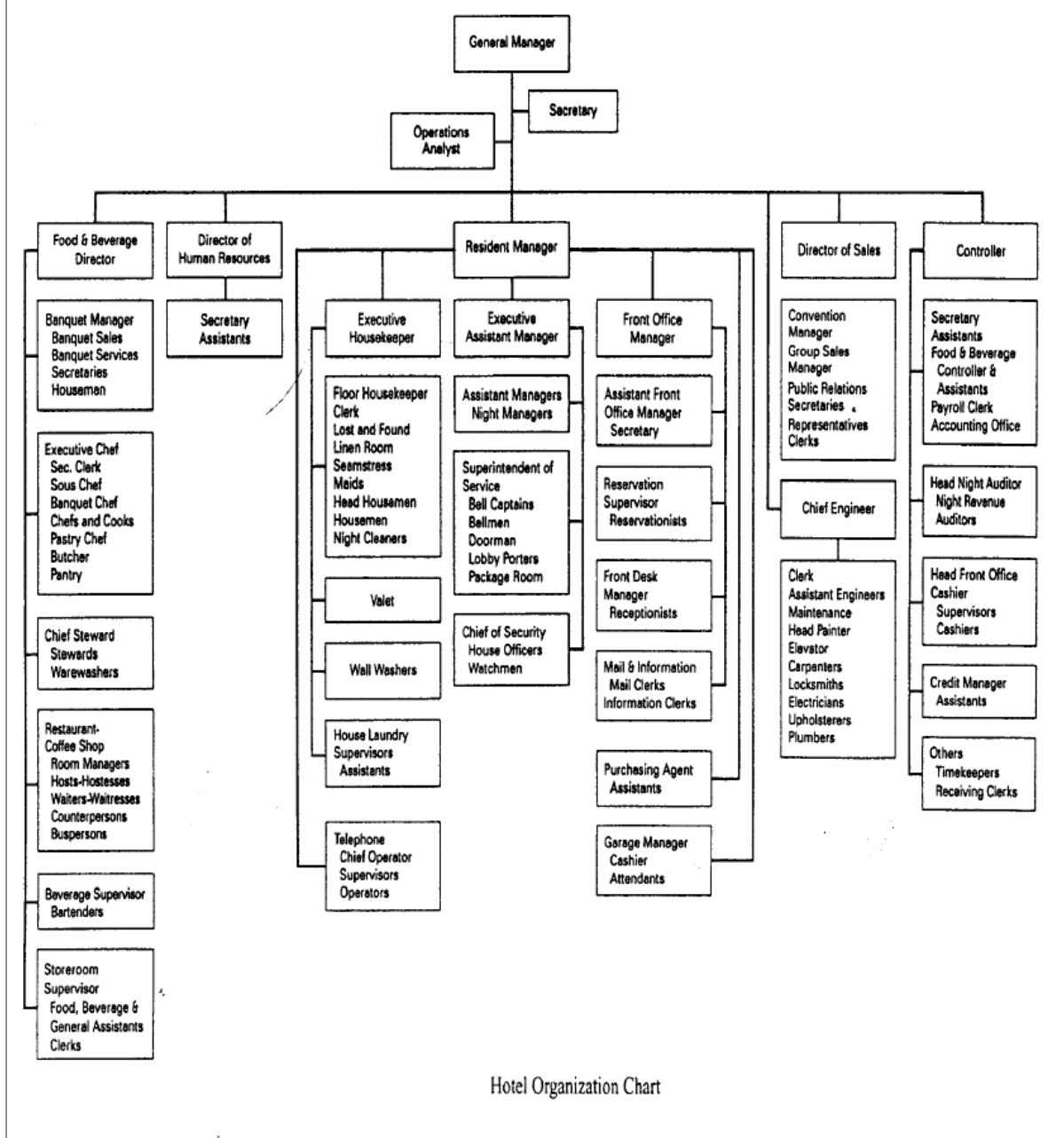




الهيكل التنظيمي لفندق خمس نجوم :

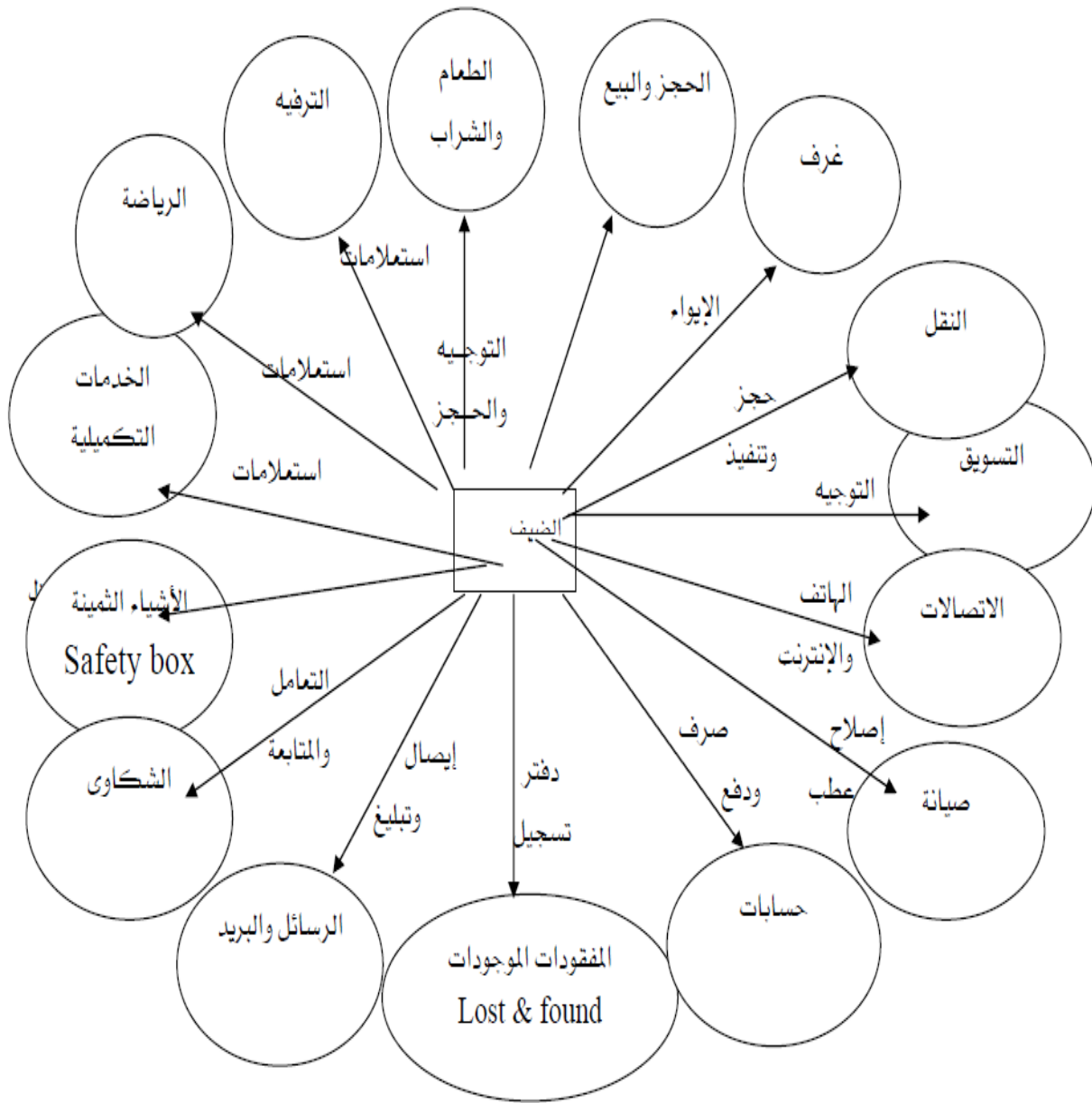
يضم الهيكل التنظيمي للفندق قطاعات وأقسام الفندق المختلفة كما هي موضحة بالشكل

التالي:



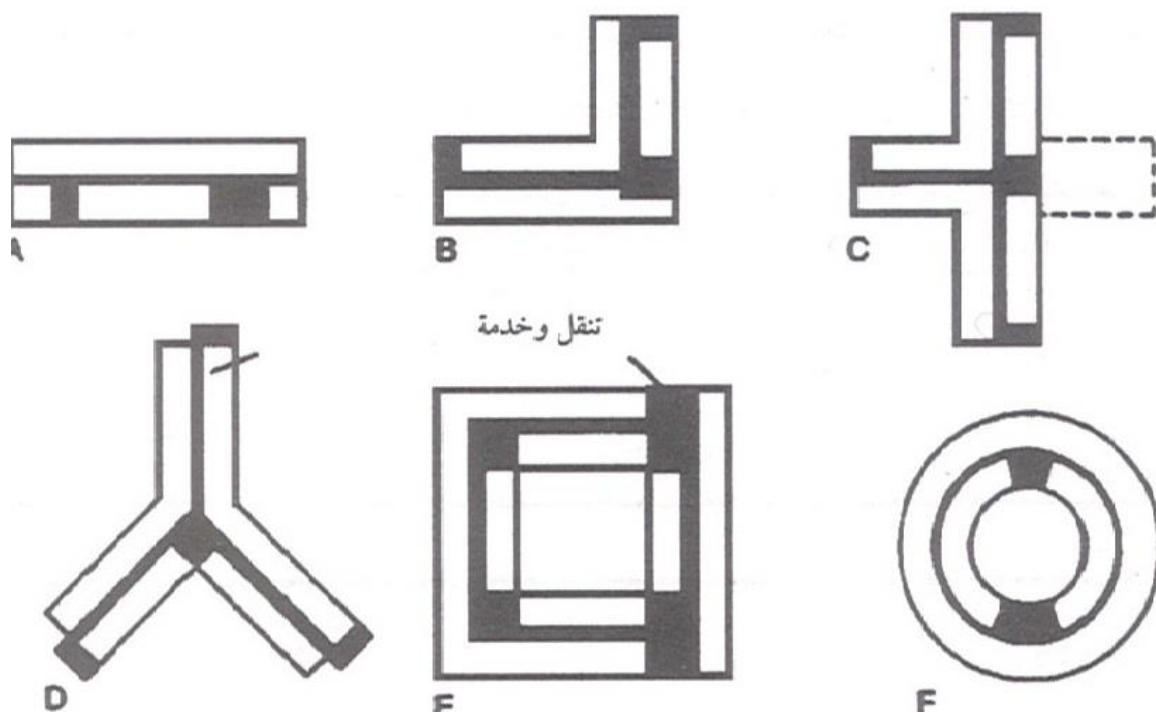
شكل رقم ١ - ٨: يوضح الهيكل التنظيمي للفندق

الضيف وعلاقته بالأقسام المختلفة في الفندق وخارج الفندق :



شكل الكتل :

① تنظيم العلاقة بين الخدمات وغرف الزبائن



اشتراطات تقييم مستوى الفنادق اولاً: فئة الخمس نجوم*****

المواصفات	البند
مبنى مستقل	1- المبنى
موقع ممتاز	2- الموقع
مدخل رئيسى للنزلاء ومدخل للحقائب ومدخل للعاملين والبضائع.	3- المدخل
صالة استقبال بها خدمة 24 ساعة	4- الاستقبال
يلزم توافر أكثر من صالة متعددة الأغراض	5- صالات الحفلات
مصاعد فى حالة وجود أكثر من طابقين ويجب وجود مصاعد مستقلة للنزلاء وأخرى للخدمة.	6- المصاعد
مياه ساخنة فى جميع الغرف ودورات المياه العامة	7- المياه الساخنة
حمام كامل لوكس فى جميع الغرف بانىو طوله 1.70م. ستارة حول البانيو مرآة ورف فوق حوض الغسيل وأيضا مصباح- صابون حمام- بشكير حمام- فوطة حمام- فوطة يد- منشفة للأرجل- ورق تواليت- ورق مناديل- طفاية سجائر- علاقة للفوطة- شماعة ملابس- ماكينة حلاقة- عبوة صغيرة شامبو- سلة مهملات- فيشة كهرباء 220/110 فولت.	8- حمامات الغرف
مساحة الحمام فى حدود 2م5	9- مساحة الحمامات
راديو وموسيقى داخلية بجميع الغرف بجانب السرير يتحكم فى تشغيلها النزيل.	10- الراديو والموسيقى الداخلية
تليفونات فى جميع الغرف للاتصال الداخلى والخارجى المباشر وتسهيلات تليفونية فى الأماكن العامة.	11- تليفونات الغرف
يلزم خدمة التلكس والبرق	12- خدمة التلكس والبرق
تكييف هواء مركزى بجميع الغرف والصالات يوفر درجة حرارة من 18-25 درجة	13- تكييف الهواء
تليفزيون ملون فى جميع الغرف	14- أجهزة التلفزيونات
لا تقل عن 50 غرفة	15- عدد الغرف
14م2 للغرفة المفردة و16م2 للمزدوجة (بدون المدخل والحمام والبلاكار)	16- مساحة الغرف
مساحة 3.25م2 نصيب الغرفة الواحدة	17- مساحة الصالونات والأبهاء
فى الطوابق التى بها صالات عامة (رجال- سيدات)	18- دورات مياه عامة
يستحسن وجوده	19- حمام السباحة
يستحسن وجودها	20- صالة احتفالات
يلزم وجود صالات الطعام فى حدود 2.25متر مربع نصيب الغرفة الواحدة	21- صالات الطعام

البند	المواصفات
22-خدمة البريد واستبدال العملة	يلزم توافر خدمة البريد ويلزم توافر استبدال العملة
23-توفير الراحة من الضوضاء	توافر جميع الاحتياطات الفنية لضمان العزل التام
24-خدمة الغرف	توافر خدمة الغرف 24 ساعة يومياً
25-الكافتيريا	يلزم وجود كافيتيريا بها خدمة 24 ساعة يومياً
26-ثلاجات الغرف	يلزم وجود ثلاجة صغيرة في جميع الغرف
27-استدعاء النزلاء	يلزم وجود نظام خاص لاستدعاء النزلاء او المخاطبة العامة
28-موقف السيارات	يلزم وجود مكان مناسب لانتظار السيارات
29-المحلات	صالون حلاقة(رجالي)- محلات للهدايا وما شابهها كالكتب والصحف والمجلات ومعدات التصوير- مكتب للخدمات السياحية
30-قاعة طعام واستراحة للعاملين	يلزم وجود قاعة طعام واستراحة للعاملين
31-الأثاث والمفروشات	أثاث ومفروشات تتناسب ودرجة الفندق
32-الوقاية من الحريق	لابد من وجود جهاز إنذار من الحريق وعدد كاف من الأجهزة موزعة في الأماكن العامة وأماكن الخدمة وسلام كافية للهروب.
33-الخدمة الطبية	يلزم توافر الخدمة الطبية العاجلة
34-خدمة الغسيل والكي	يلزم توافر خدمة الغسيل والكي
35-حفظ الحقائب	تسهيلات ترك الحقائب والمتاع
36-الخزائن	يلزم وجود صناديق مستقلة بخزان مصفحة لايداع الأشياء الثمينة
37-النوافذ	ستائر سميكة مزدوجة على النوافذ لحجب ضوء الشمس
38-غرف النوم	سرير مفرد 100×200م- سرير لشخصين 140×200سم كوميدينو لكل سرير- تسريحة بمرايا بأدراج- ترابيزة للإفطار- ترابيزة مكتب- دولاب للملابس على هيئة بلاكار داخل الحائط- أرضية الغرف مفروشة جميعها بالموكيت أو السجاد- حامل للحقائب- كرسي عادي وكرسي فوتيه لكل نزيل- مرآة حائط بالغرفة لا تقل عن 120سم ارتفاع- أدوات كتابية- أدوات خياطة- عدد 2سله مهملات- لائحة بالخدمات والمواعيد- صفايات سجائر وكبريت

39-الأدوات الكهربائية	إنارة بمفاتيح منفصلة للسقف والحوض وبجانب السرير لكل نزيل- مصباح للقراءة بجوار كرسي ذى ذراعين ومصباح بجوار المنضدة المخصصة للكتابة. كما يلزم توافر مولد كهربائي خاص بالفندق يعمل تلقائيا عند انقطاع التيار الكهربائي
40-سونا وصالة جمنزيوم	يستحسن وجودهما

عناصر الفندق المختلفة

بهو الاستقبال:

- يعد المركز العصبي لكل عمليات الفندق:
- حيث أنه أول نقطة اتصال لكل زوار الفندق كما أنه يكون الفكرة للضيف عن الفندق ويجب أن تتوفر في صالة الاستقبال مايلي :
- 1 – يجب ان تكون سهله الوصول
 - 2 - موضعها واضح جدا
 - 3 – تشرف مباشرة على المدخل
 - 4 – اقرب ما يمكن من الاستعلامات والصندوق



غرف النوم :

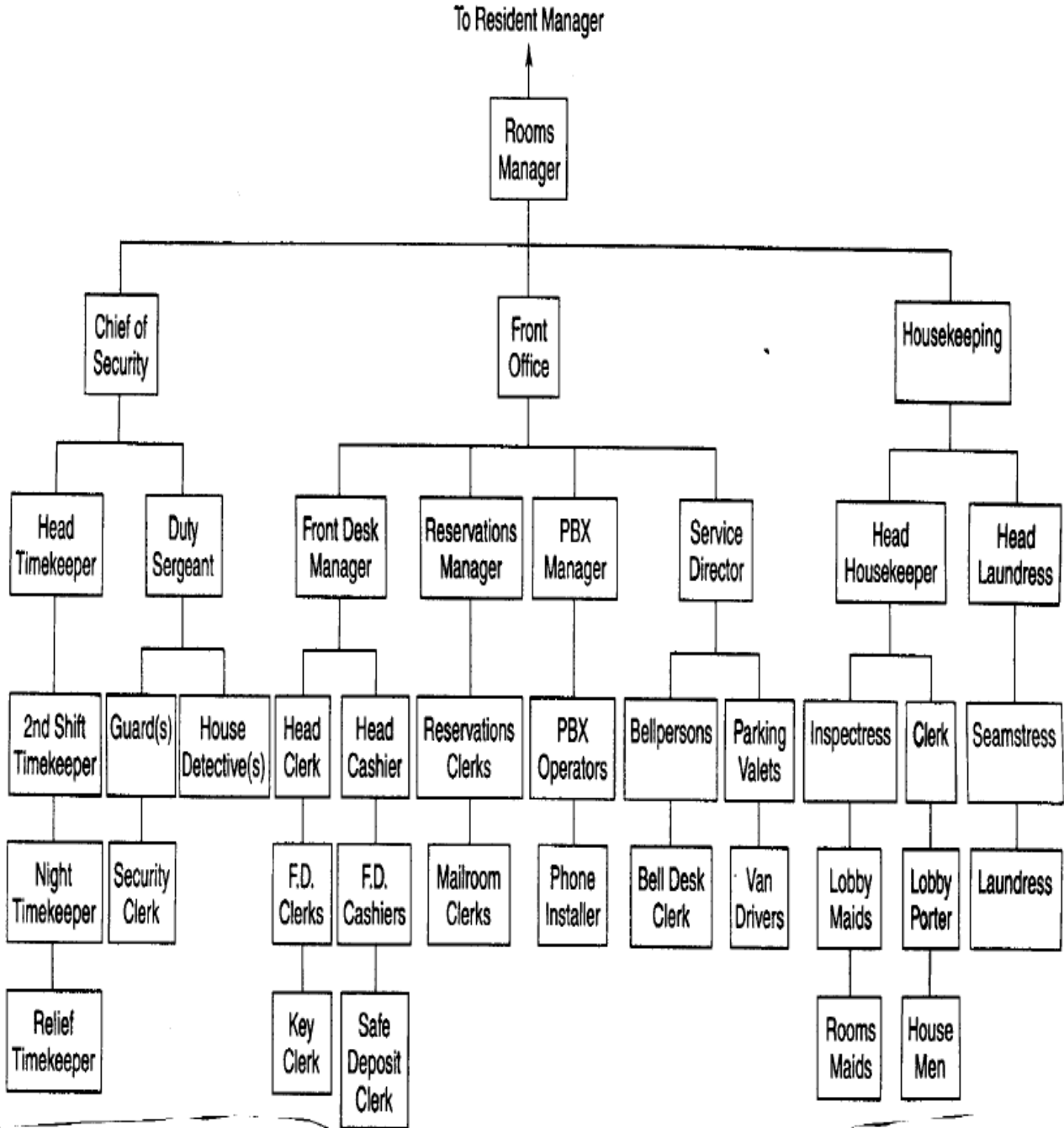
ارتفاع الغرف 2.8 م في الصالات المشتركة بحيث يخصص لكل شخص مساحه لا تقل عن 3 م وحجم من الهواء لا يقل مقداره عن 12م وفي غرف النوم الخاصه يخصص لكل شخص مساحه لا تقل عن 6-8 م وحجم من الهواء لا يقل عن 18-20 م

المساحه الكليه اللازمه للسريـر 35-40 %
 بالنسبه للمخصصه لغرف النوم فقط 50-60 %
 وفي الفنادق الامريكـيه 70 %

يجب ان لا تقع النوافذ على محور الغرفه وانما في الجوانب بحيث لا يكون رأس السريـر في مواجهتها ولا يوضع أي شيء امامها حتى يتمكن النزيل من فتحها والنظر الي الخارج وفي الاجنحه المقسمه الي غرفتين يمكن تشكيل ركن معيشه في الصالون اما الاجنحه المؤلفه من عدـه غرف فانهـا تحتل زوايا البناء وفي الغرف العاديه ذات السريـرين توضع نهايه الاول ملاصقه لبدايه الاخر اما في الغرف الواسعه فتوضع الاسرة بجانب بعضها البعض .

الهيكل التنظيمي لقطاع الغرف:

يوضح الهيكل التنظيمي التالي الأقسام والفروع المكونة لقطاع الغرف.



شكل ١ - ٩: يوضح الأقسام والفروع المكونة لقطاع الغرف

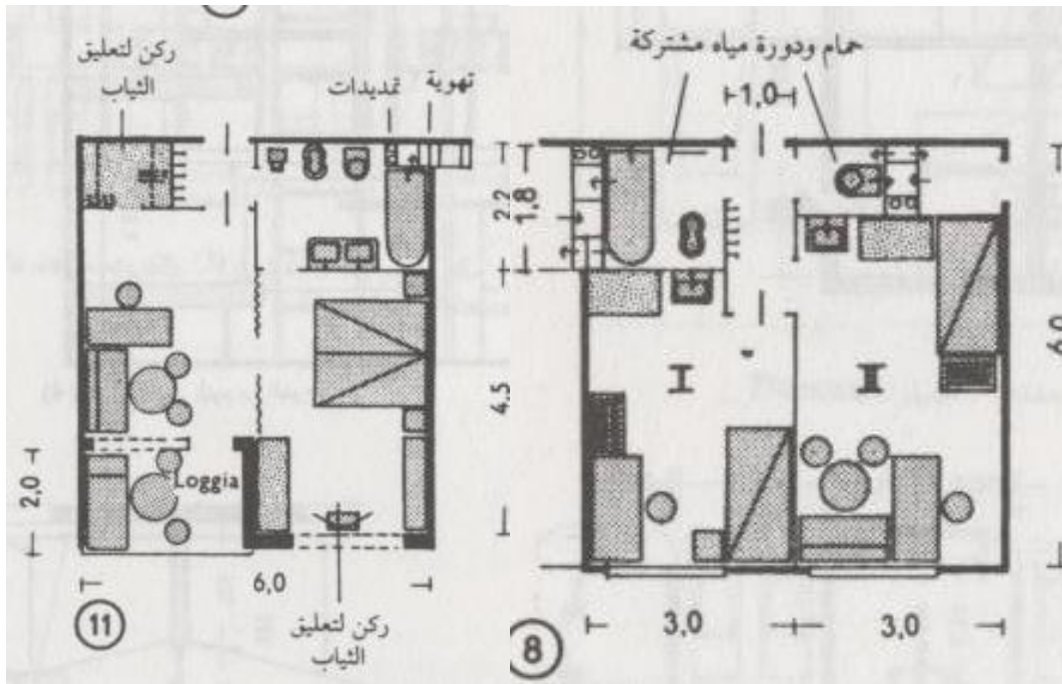
تجهيزات الغرف :

يجب ان تكون بسيطة وصحية وثابته وذات مقاومه ويمكن غسلها كما تقوم فواصل القطع في الغرف بعزل الصوت ويؤمن فيها نوافذ مزدوجه وتضاعف الابواب التي تفتح على الممر وتؤمن اناره كهربائيه في السقف واناره موضعيه فوق الطاولة ويوضع مفتاح اناره عند راس كل سرير واحيانا يضاف مفتاح التحكم بقف الباب كما يوضع مفتاح للجرس والهاتف بجانب كل سرير وطاوله المكتب ويعطى لشريط الهاتف طول كافي ومن الضروري وضع مأخذ تيار كهربائي .

ترتيبات غرف النوم :

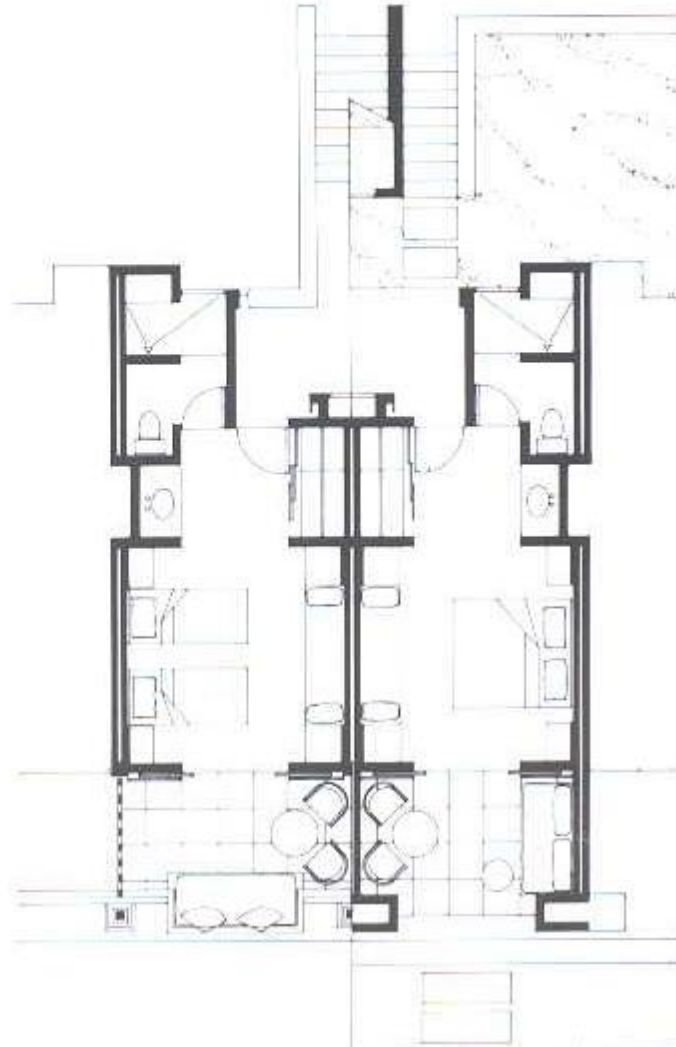
ابعاد السرير 9 * 2 م واحيانا يمكن دمجها في الجدار اما في الغرف الصغيره فيمكن استخدامه كأريكه وتوضع في غرفه النوم خزانة لللبسه بعمق 60 سم وبعرض لا يقل عن 50 سم ويصل حتى 70 - 100 سم .

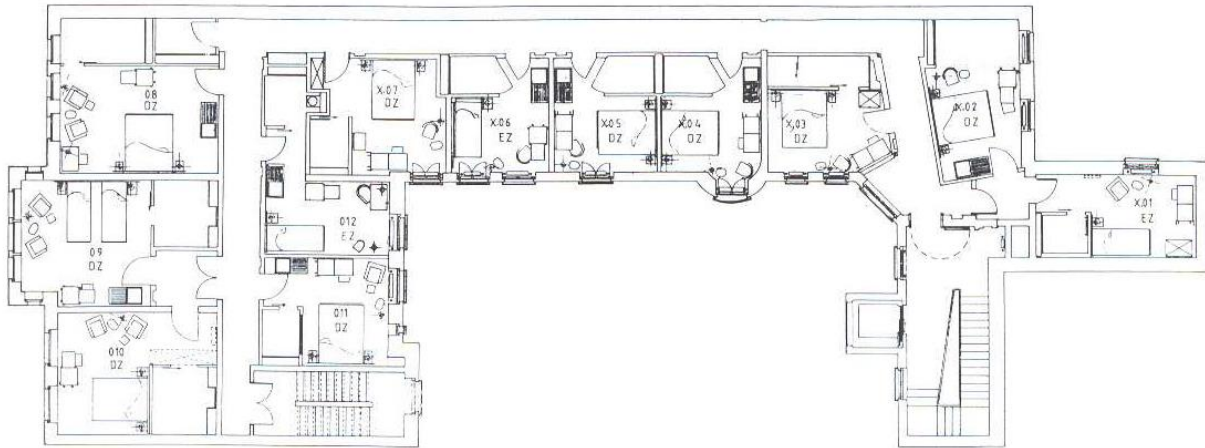
وتوضع طاوله للوازم النوم بأبعاد 40 * 40 سم ومكتب بأبعاد 100 * 60 سم ومقعدان واريكه ومنضده لتسنييد الحقائق بابعاد 50 * 80 سم وارتفاع 40 سم ومغسله وتركب مرآه يوضع خلفها خزانة كصيدليه وبجانبها كلابات للمناشف .



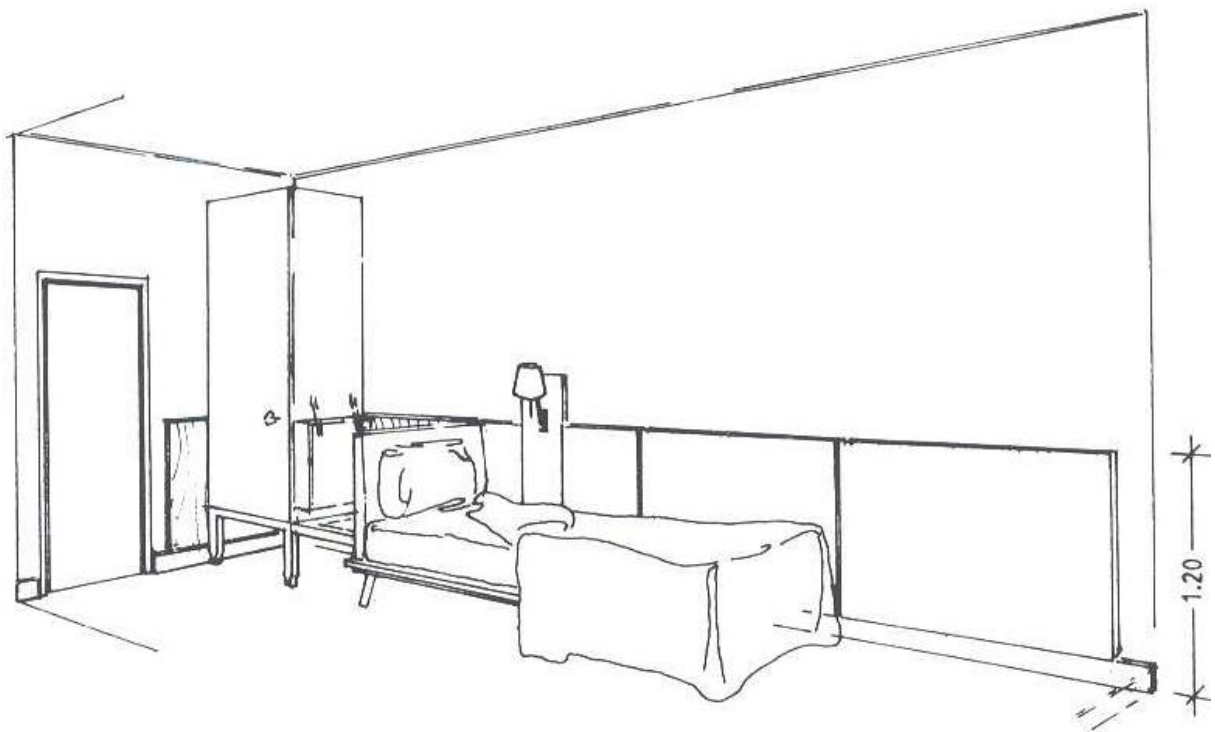
Guest room plan
Planta de las habitaciones

0 1 2 4





Typical floor plan / *Planta tipo*



Perspective of a type room / *Perspectiva de una habitación tipo*



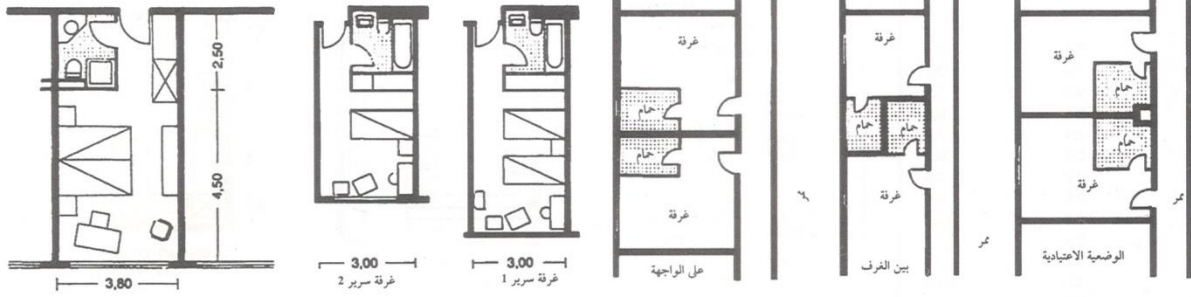
Upper level floor plan / *Planta nivel superior*

0 2 5 10

الحاجة . تهوئته عبر النوافذ او آلات التكييف . تأمين عدد إضافي لمواقف السيارات .

④ المسافات الدنيا بين الأسرة في الفندق

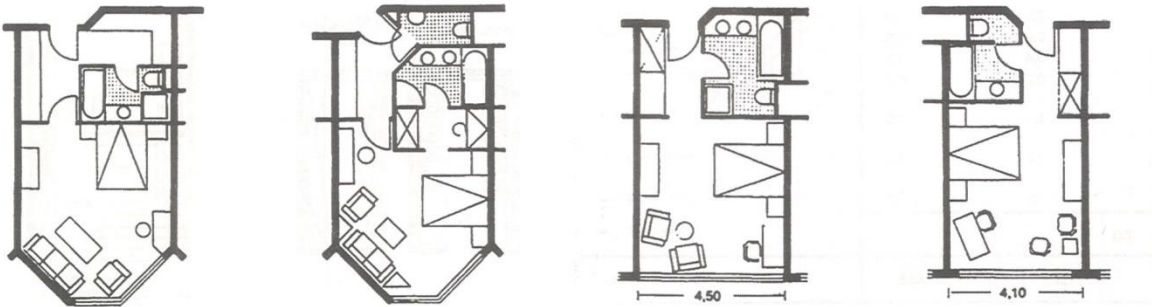
③ التنقل العمودي في الفندق



⑦ غرفة فناء اقتصادية مع سرير مزدوج

⑥ غرفة ضيقة

⑤ وضعيات الحمامات الممكنة



⑪ غرفة 5 نجوم

⑩ غرفة 5 نجوم

⑨ غرفة من الفئة الأولى

⑧ غرفة عادية



شكل (٤ - ٤) : الفرق بين غرفة Twin وغرفة Double

الصالات :

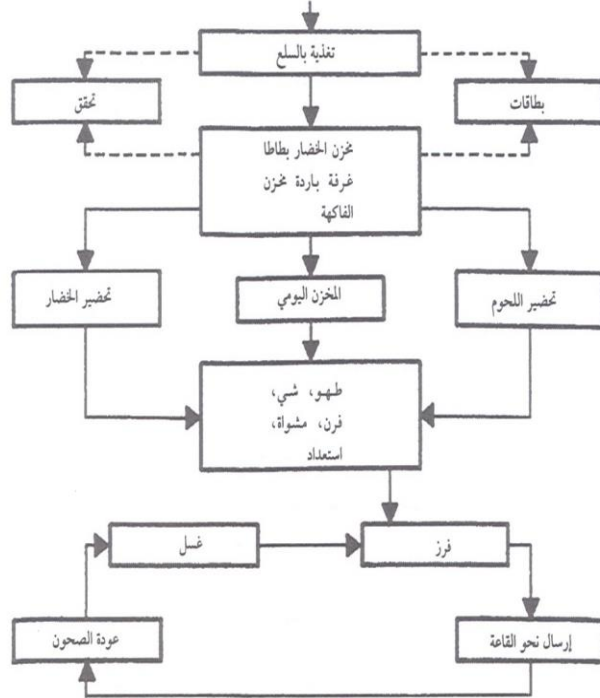
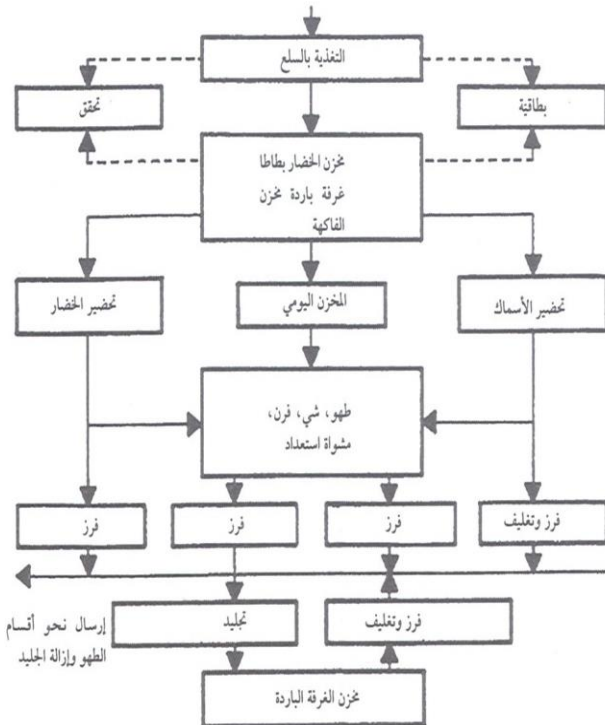
تنقسم الصالات في الفنادق الى عدة أقسام منها :

- صالات عامة .
- صالات احتفالات .
- صالات طعام .
- صالة الكافيتريا .

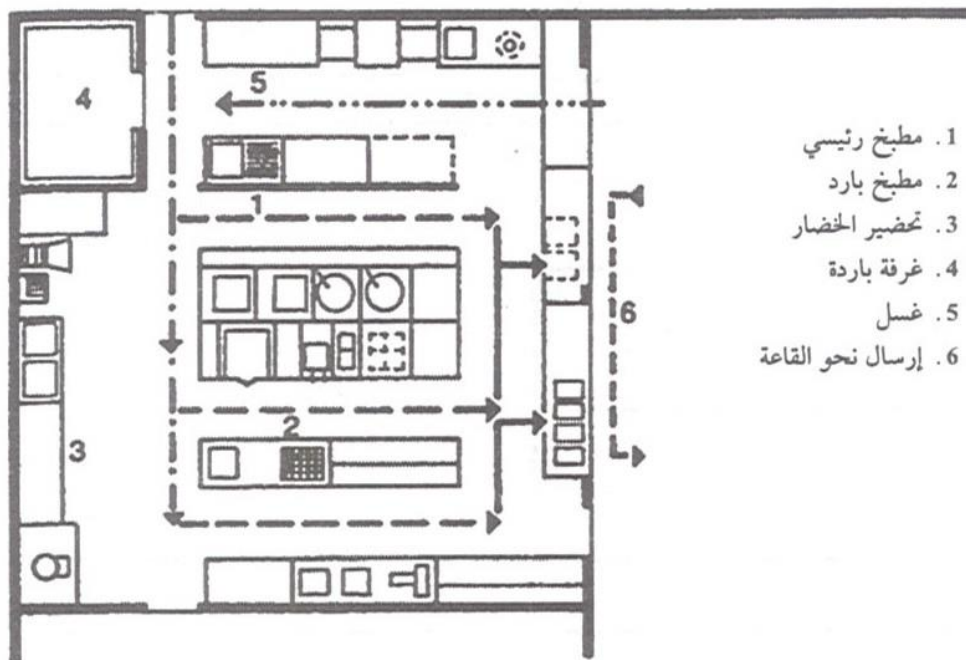
المطابخ :

ان المطابخ هي بمثابة تجمع لعدة مراكز عمل فردية وذات تقنية . تحدد مساحة هذه المطابخ حسب عدد مراكز العمل الضرورية نسبة لمقاييسها التقنية والعملية يرتبط تصميم مطابخ الفنادق بأربع محاور وهي :

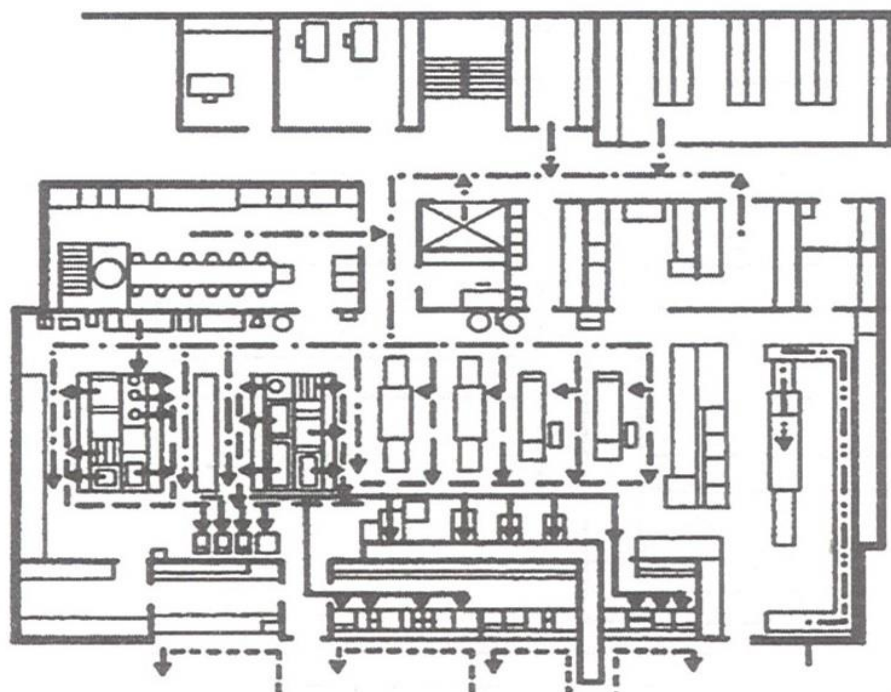
- تحديد طبيعة الوظائف بالفندق.
- تحديد الحاجة لعدد الموظفين الأدنى والأكثر .
- تحديد الحاجة لعدد من الآلات والمعدات الضرورية .
- تحديد المقاييس والتوزيع الوظيفي .



① مطبخ تقليدي مع إرسال مباشر للأطباق نحو القاعة

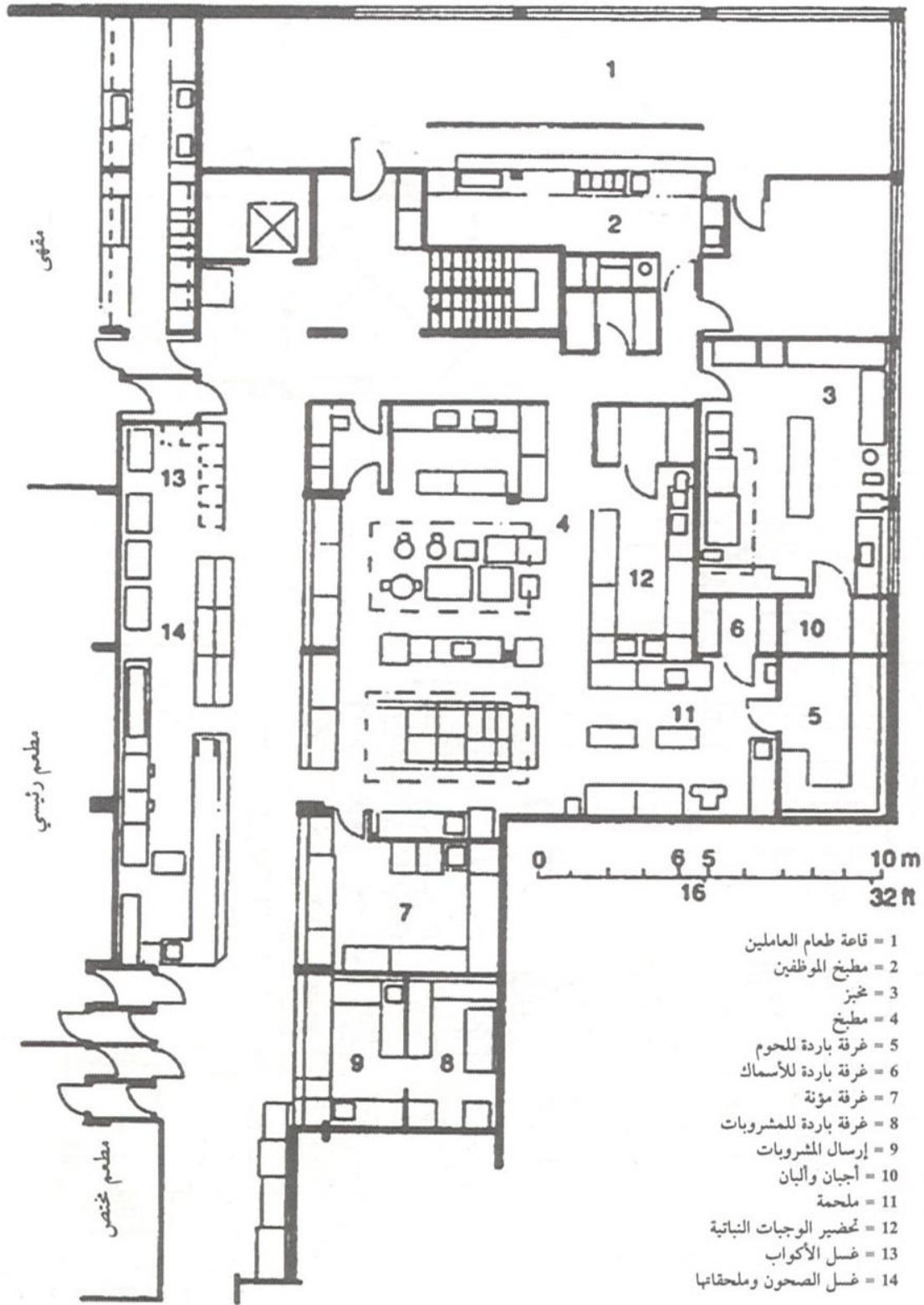


② مطبخ مركزي متواصل مع مطابخ التحضير والطهو

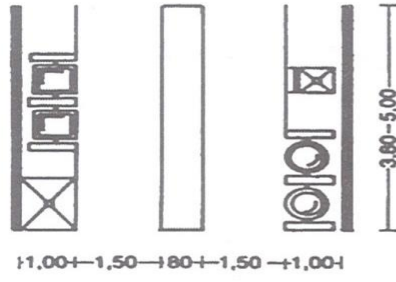




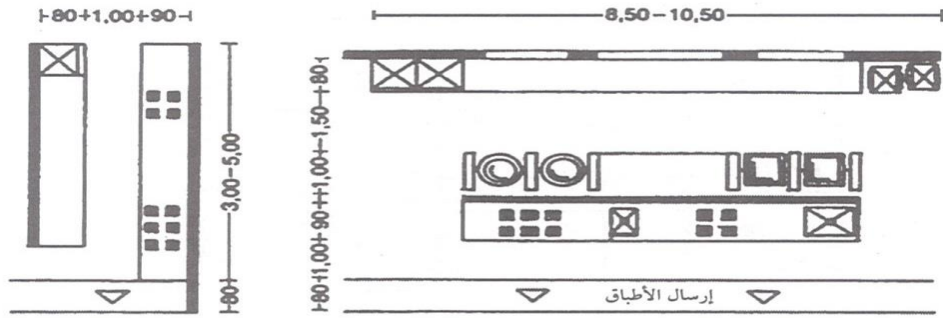
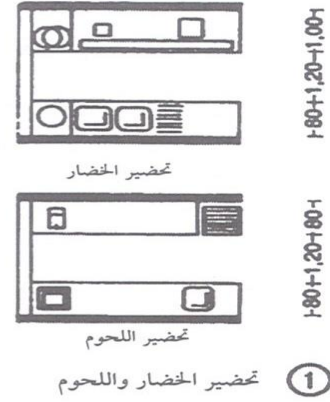
إن حجرة الخدمة هي نقطة التقاطع بين المنطقة الخاصة بالزبائن والمخزن وفراغات الخدمة وطبقات الفندق .



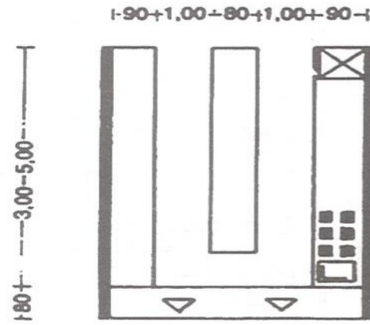
11 مطبخ لـ 100 شخص في مطعم رئيسي ولـ 100 شخص لمطعم مختص ولـ 120 في المقهى و 80 وجبة للموظفين



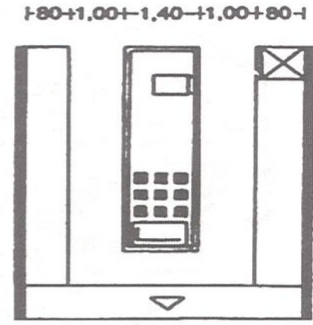
② مطبخ إنتاج كبير للحفلات



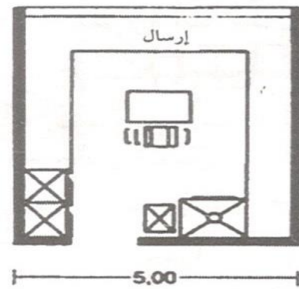
③ مراكز العمل الساخنة - صلصة ومراكز المساعدين . نمط أميركي مع طاهي أو اثنين



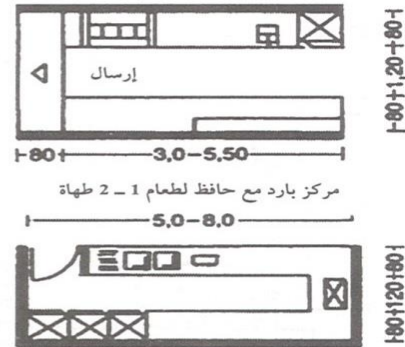
⑥ مركز عمل مختلط 1 - 4 طهية



⑤ مراكز ساخنة - صلصة ومراكز المساعدين نمط فرنسي لـ 2 - طهية



⑧ طاولة المشروبات

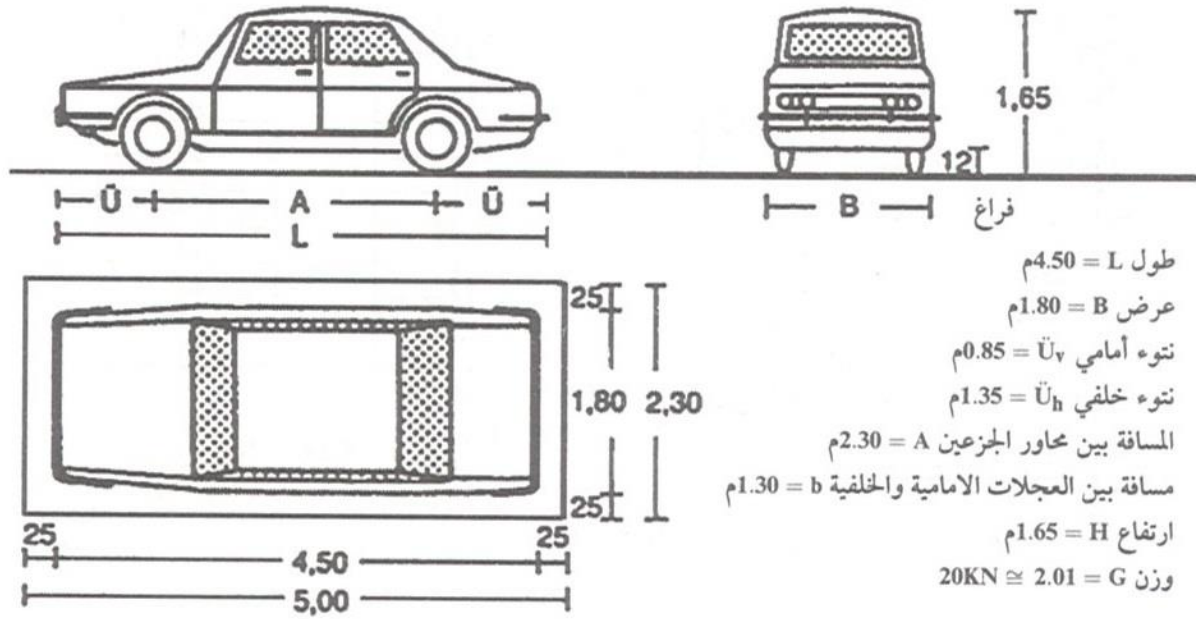


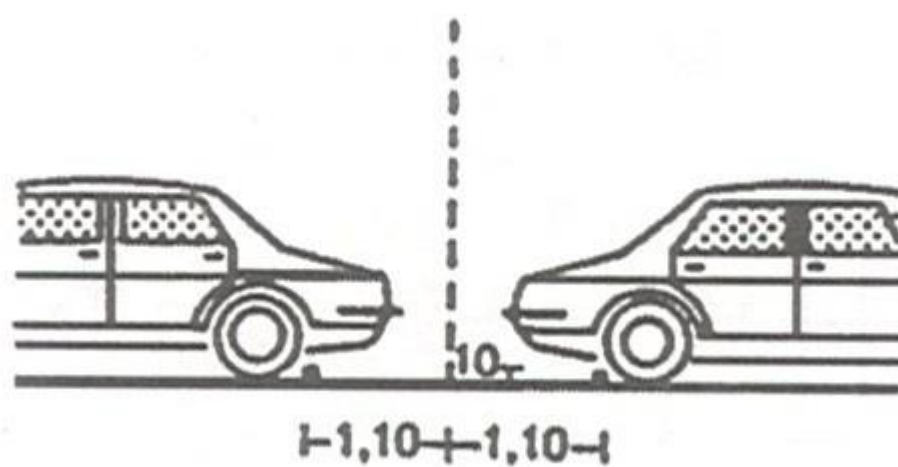
⑦ حلويات ، 1 - 3 مختصين

الجراجات :

غالبا ما يتم تحديد مواقف السيارات بخطوط ملونة (بيضاء أو صفراء) يبلغ عرض كل منها 12-20 سم . ولتحسين الرؤية قد تمتد تلك الخطوط على الجدار المتاخم للمواقف حتى ارتفاع المتر . كما يمكن تحديد المواقف ذاتها بواسطة أرصفة صغيرة طولها 50-60 سم وعرضها 20 سم وارتفاعها 10 سم . وفي حال كانت المواقف ملاصقة للجدار أو طرف طبقة علوية من المستحسن وضع أنظمة حماية لتفادي الحوادث يعادل ارتفاعها الطرف الأسفل لهيكل العربة . كذلك يجب وضع أرصفة ارتفاعها 10 سم بين العربات المصطفة وجها لوجه . ومقاييس الموقف المرفق بدرابزين لعربة خاصة عادية : 5 أمتار على الأقل للطول و 2.3 م للعرض وللمعايير 3.5 متر للعرض على الأقل

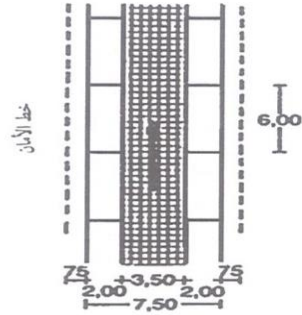
وضعية المواقف	المساحة الضرورية لكل موقف بما فيها ممرات الدخول	عدد المواقف الممكن في 100م ²	عدد المواقف الممكن على 100م طولي (من جانب واحد)
0°، مواز لممر الدخول والخروج . خروج ودخول صعبين، مناسب للممرات الضيقة	22.5	4.4	17
30° نسبة للممر، دخول وخروج سهلين، مساحة مكثفة (رسم 2)	26.3	3.8	21
45° نسبة للممر، دخول وخروج سهلين، نسبياً، وضعية شائعة (رسم 3)	20.3	4.9	31
60° نسبة للممر، دخول وخروج سهلين، وضعية شائعة (رسم 4)	19.2	5.2	37
90° نسبة للممر، طول الموقف : 2.50م، انعطاف كبير ضروري (رسم 5)	19.4	5.1	40
90° نسبة للممر، مساحة صغيرة للمواقف (طول 2.30م) للمراتب العادية السائدة، وضعية شائعة جداً (رسم 6)	19.2	5.2	37



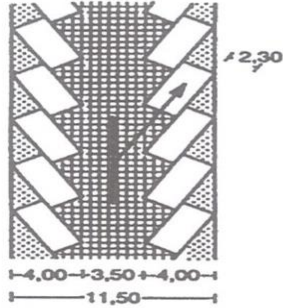


مصدات عرضية

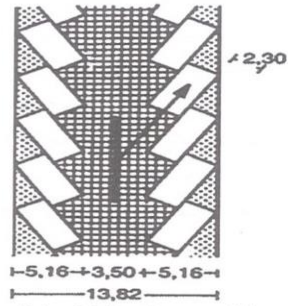
13



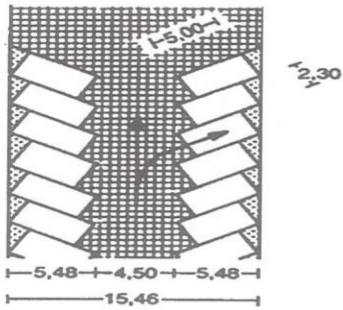
① مواقف موازية للشارع



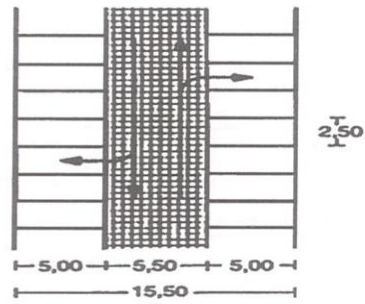
② دخول وخروج نصف مواقف مشكلاً 30° مع الممر اتجاه واحد



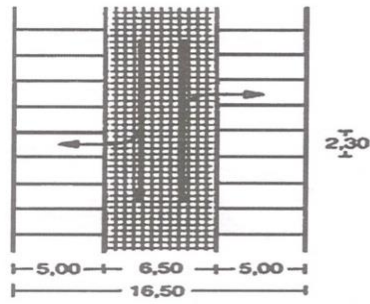
③ مواقف منحرفة، 45° نسبة للممر - اتجاه واحد



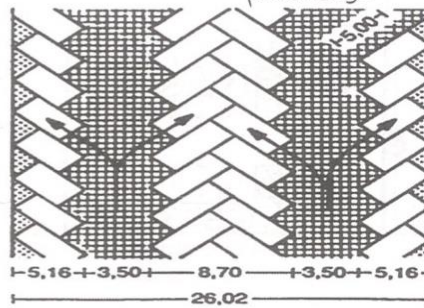
④ مواقف منحرفة، 60° نسبة للممر - اتجاه واحد



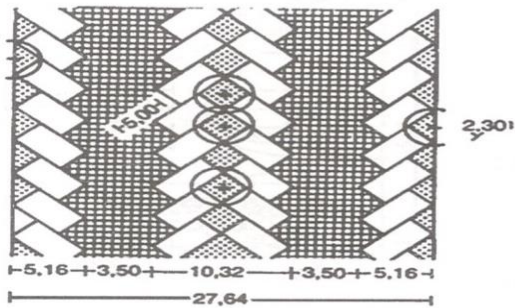
⑤ مواقف مشكلة زاوية قائمة مع الممر - دخول وخروج في الاتجاهين - طول الموقف 2.50م



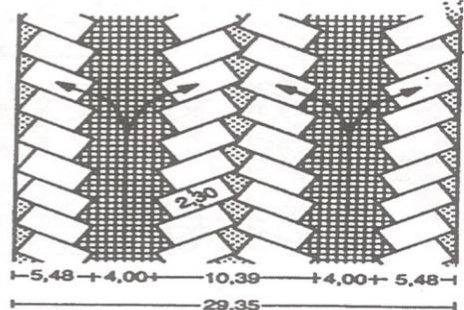
⑥ مواقف مشكلة زاوية قائمة مع الممر، دخول وخروج في الاتجاهين، طول الموقف 2.30م



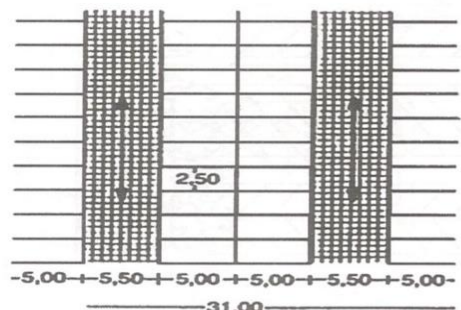
⑦ 45° في اتجاه واحد



⑧ مواقف في اتجاه واحد مع فضاء نباتي



⑨ 60° في اتجاه واحد



⑩ 90°، ممرات عرضها 5.50م، مواقف طولها 2.50م