

بسم الله الرحمن الرحيم

## مقدمة

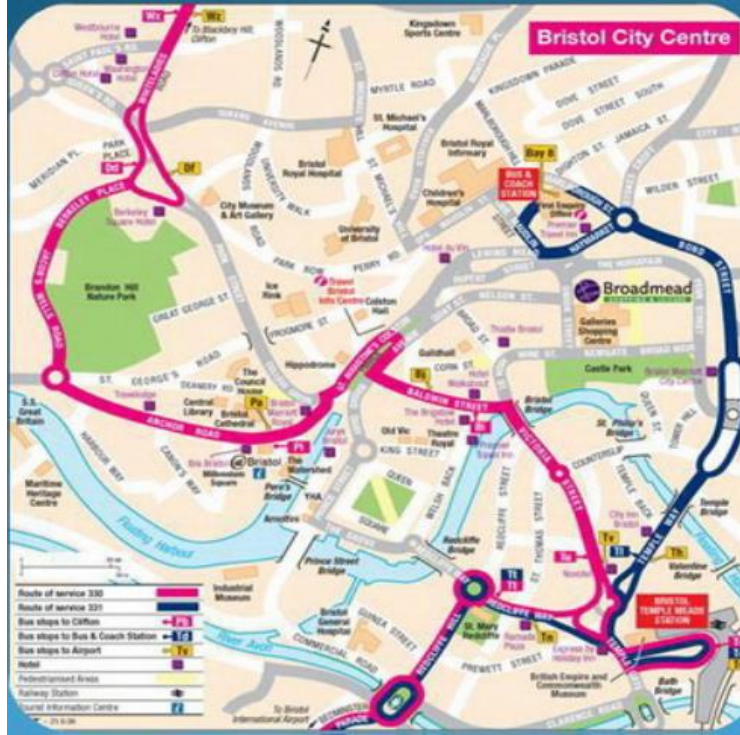
**الفنادق...** هي المنشآت الايوائية التي تباع النوم وتقدم لنزلائها وعملائها وروادها الكثير من الخدمات المعيشية والترفيهية يحتوي الفندق على مجموعة من الانشطة الانتفاعية ومنها المطاعم والكافيتريات والتي سنتناولها تفصيلا..

مبنى الفندق يجب ان يتميز بطابع خاص حيث يكون علامة مميزة في النسيج العمراني

-يكون على الشوارع الرئيسية وذات طابع خاص يشد الانظار نحوه من اي اتجاه  
-كان يقتصر الفندق قديما على نزول النزلاء به اما الآن فهو يستخدم من قبل اهل المدينة ايضا من خلال استخدام محلاته التجارية او الجيم

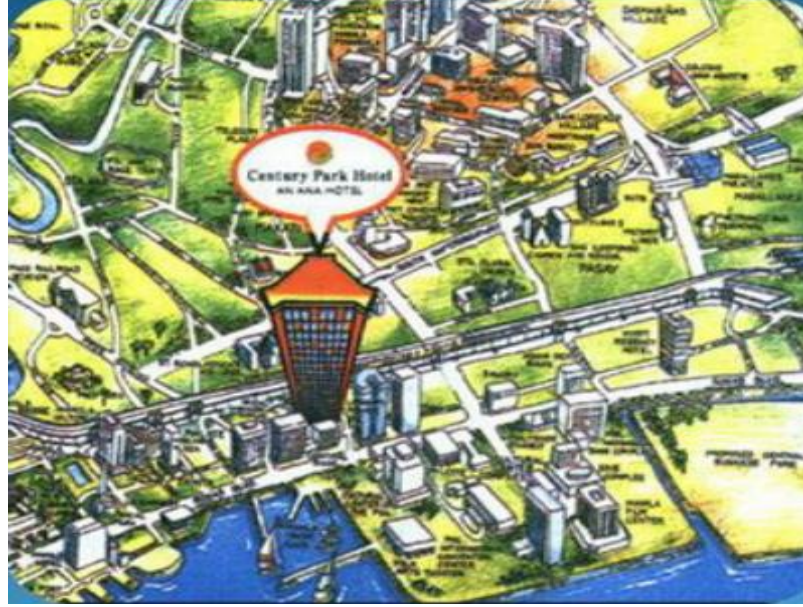


## المعايير التخطيطية للموقع



1. متغير حسب طبيعة وأهمية الفندق , وقريب من المحطات ومن عقد الاتصال ومن المناطق ذات الأهمية التجارية أو الترفيهية
2. كما يتم اختياره في أحد الاحياء الهادئة الغير معرضة للغبار والمشجرة بشكل جيد ان أمكن بالإضافة الى الساحات الفسيحة والأماكن الخاصة لوقوف السيارات يبتعد الموقع هذا ما أمكن عن أماكن العبادة والمدارس والمصحات
3. وتتضمن فنادق المدن التي تحوى على منابع المياه المعدنية صالات واسعة تشرف قدر الامكان على الحدائق

### -التوجيه :



\*أفضل توجيه في الفنادق هو توجيه المناظر وليس شرط الشمال في التوجيه وذلك لأن النزيل يحتاج في المدة القصيرة التي يقضيها في الفندق أن يرى المناظر الجميلة وليس الاستمتاع بالتوجيه  
أفضل توجيه في الفنادق هو توجيه المناظر وليس شرط الشمال في التوجيه وذلك لأن النزيل يحتاج في المدة القصيرة التي يقضيها في الفندق أن يرى المناظر الجميلة وليس الاستمتاع بالتوجيه

\*بالنسبة لدخول السيارات يفضل تأمين حركة دخول السيارات حتى المدخل الرئيسي المغطى واعطاء هذا الطريق العرض الكافي لحركة دخولها وخروجها

### أنواع الفنادق تبعا لرفاهيتها وامكانياتها وعدد نجومها

تصنيف الفنادق حسب الأسرة:

#### **1- Budget-inn :**

خاص بأصحاب الدخل المحدود ويكون ( نجمة & نجمتين ) وكل الغرف زوجية

## 2- Motor-inn :

• لا يزيد عن نجمتين ← ( 60% زوجية 40% فردية ) 0

## 3- Conventional Hotel :

خاص بالمؤتمرات لا يقل عن 4 نجوم ويصل الى 5 نجوم بوجود حمام سباحة و 90% فردى و 10% زوجي

## 4-Super luxury :

خاص بالسياحة ولا يقل عن 5 نجوم

## 5-Commercial :

• يوجد فى المناطق التجارية ويفضل أن تكون خاضع لطابع أو نمط المنطقة الموجود بها ويكون ( نجمة & نجمتين ) ويكون 50% زوجى 50% & فردى 0

## 6-Resort :

• يوجد فى المنتجعات السياحية ويتراوح بين ( 3 & 4 & 5 نجوم ويكون 90% زوجى أو كلها زوجى )

## انواع الفنادق تبعا لعلاقتها بالمدينة:-

### 1-فنادق مراكز المدينة Downtown Hotel

- يقع هذا النوع فى مركز المدينة على ان تكون قريبه من مراكز العمل والتسوق والابنيه العامه وتكون عاده اسعارها مرتفعه

- احجامها تتراوح بين الفنادق الصغيره 25 غرفه والفنادق الكبيره 3000 غرفه
- يوجد فيها اماكن مخصصه لايواء السياح ورجال الاعمال
- يقدم هذا النوع الكثير من الخدمات من مؤكولات ومشروبات ونوادي صحيه
- مثال على ذلك فندق wyndham Chicago



## 2- فنادق الضواحي suburban hotel

- تقع فى ضواحي المينه نظرا لارتفاع ثمن الاراضى فى المراكز
- تكون اسعاره مرتفعه نسبيا
- احجامه تتراوح ما بين 250-500 غرفه
- تكون مخصصه للعائدين من المسافات الطويله والسياح
- مثال على ذلك savannah north بولايه جورجيا



## 3- فندق المطارات airport hotel

- يقع هذا النوع بالقرب من المطارات او بداخلها
- الغرض الاساسى من انشائها ايواء المسافرين بالطائرات ومسافرى الشركات
- السياحيه ويكون سكانه من المسافرين العابرين
- اسعارها مرتفعه



- تتراوح احجامها ما بين 200-300 غرفه



#### 4- فنادق المجتمعات (resort hotels)

- يقع هذا النوع بالقرب من الجبال والينابيع المائية والبحيرات
- اسعارها مرتفعه
- واحجامها تتراوح من 500-700 غرفه
- تكون مخصصه للترفيه والاستجمام حيث يتوافر الملاعب الرياضيه والمطاعم وجميع وسائل الاستجماما والترفيه



#### فنادق العبور (الموتيلات)

- يقع على الطرق البريه بصوره رئيسيه
- الغرض منها ايواء المسافرين على الطرق البريه



### انواع الفنادق تبعا لمدى الاقامه:-

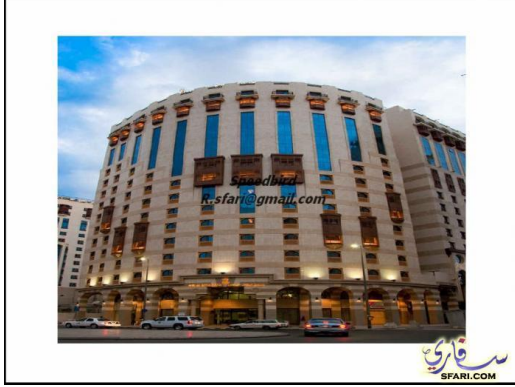
#### 1- فنادق دائمه الاقامه

- الغرض الاساسى منها ايواء النزلاء لمدى دائمه كحد ادنى شهر وهذا النوع من الفنادق على شكل وحدات سكنيه مؤلفه من غرف نوم منفصله ومشملة على جميع المنافع الصحيه كما تشتمل على لوازم المطابخ
- ويوجد فيها طالات للطعام وصلات للعب الاطفال
- 



#### 3- فندق الاقامه المؤقته (transient hotels)

- هذه الفنادق تكون موسمية بمعنى يكون هناك عامل جذب للنزلاء اما سياحي او ديني
- والاقامه تكون مابين يوم وشهر كحد اقصى
- مثال على هذا النوع الفنادق القريبه من المسجد النبوى



### المعايير التصميميه للفندق

#### درسه فراغات الفندق

##### **\* المدخل:**

لابد أن يكون هناك ممر لإدخال السيارات حتى لا تكون عائق في الطريق و مساحة أمام الفندق تسمح بتوقف السيارات و سيارات الأجرة أمامه . و توفير مظلة أمام الفندق ، عندما يكون المكان مملوء بالنزلاء يفضل أن يكون هناك باب أوتوماتيكي منفصل للشنت في الفنادق ذات المستوي الرفيع و تجهيزات خاصة للأمتعة في الفنادق التي تستقبل نزلاء كثيرين.



##### **\*منطقة الاستقبال:**

مكتب الاستقبال لابد أن تكون به لوحة مثبتة عليها بترتيب الحروف الأبجدية أسماء النزلاء و أخرى خاصة بالرسائل ، رف ، أدراج ، لوحة مفاتيح بحروف تبع الغرف و يكون من السهل الوصول إليها ، و من المفيد وجود غرفة صغيرة خلف هذا المكتب لوضع الأشياء الصغيرة ، صندوق البريد ، مكان المفاتيح



### \*مكتب الاستقبال:

يثبت بلوح مائل غير مرئي للنزلاء . و لابد من وجود نظام ملئ الكروت سواء يدويا أو إلكترونيا و يوجد مستويات لمكتب الاستقبال مستوي أعلي لكي يكتب عليه النزلاء و مستوي أقل للعمل ، أرفف ، دواليب بالحروف الأبجدية ، خلف مكتب الاستقبال لابد أن يكون هناك مكتب الحجز و هو قريب و سهل الوصول إليه من قبل موظف الاستقبال . و لابد أن يكون هناك مكان كافى علي الحائط للبيانات و خلفه.

### \*مكتب الكاشير

في الفنادق المتوسطة تكون الخزينة كجزء من مكتب الاستقبال بينه و بين الاستقبال فاصل خاص برئيس الخزينة و مكتب يضم واحد أو اثنين من الذين يسجلون المدفوعات بالإضافة إلي حيز لتحصيل الفواتير و أدراج لها أقفال و أرفف و أدراج و خزانات أمانات النزلاء . خزانات أمانات خاصة بالعاملين و تليفون و فتحة تهوية إذا لزم الأمر ، لوحة تشغيل التليفون عادة ما توضع قريبة من موظف الاستقبال حتى يستطيع تشغيله إذا احتاج الأمر ، في أحيان أخرى في غرفة منفصلة قريبة من الصالة الرئيسية و التليفونات العمومية

### \*الصالة الرئيسية في الفندق: (Lobby)

الأشياء الضرورية في "اللوبي" هي تليفون داخلي – تليفون عام – مراقبة عامة بالشاشات لدواعي الأمن – ساعة حائط – مكتب للرد علي الاستفسارات – مكاتب سياحية للرحلات – مكاتب طيران – مكتب تأجير سيارات – محلات – أماكن الجلوس و الانتظار – سكرتارية لخدمة النزلاء – مكتب خدمات – دورات مياه

### \*غرفة حفظ مقتنيات النزلاء:

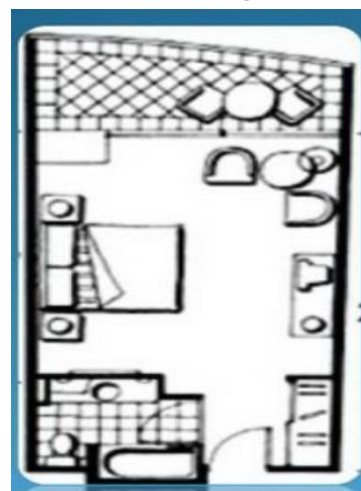
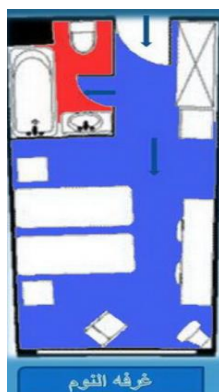
في بعض الفنادق الصغيرة و المتوسطة حيث لا يكون اقتصاديا تعيين شخص مسئول بعينه عن المعاطف و حقائب النزلاء و الضيوف فيكتفون بوجود الحارس أو الأبواب و فنادق أخرى تحرص علي وجود هذه الغرفة في الصالة الرئيسية بجانب المطاعم حتى نضمن سهولة الحركة و التعامل و يكون هناك منطقة أمام الكاونتر علي الأقل (120) سم حتى لا يكون هناك ازدحام

**\* بهو الفندق:** ← يفضل أن يكون بارتفاع دورين يصل الى ( 3.5 ← 4م) ويكون مزود بلاضاءة الطبيعية للاضاءة والتهويه  
يتم عمل أبواب تفتح للخارج و يتم عمل أبواب دوارة بجانبها أبواب عادية لمراعاة حدوث تعطل فى الأبواب الدوارة

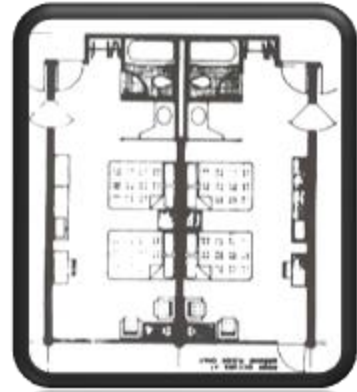
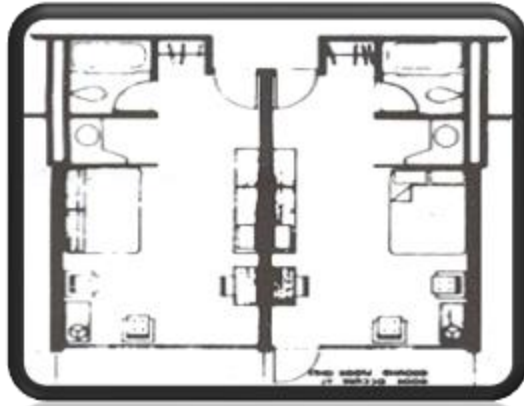


**\* غرفة النوم:** ← إرتفاع غرفة النوم لا يقل عن 2.80م  
أنواع الأسرة:

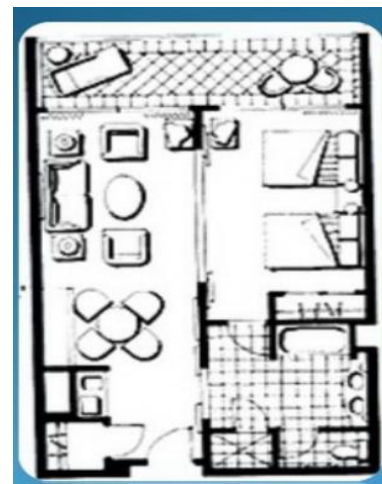
Single bed\*



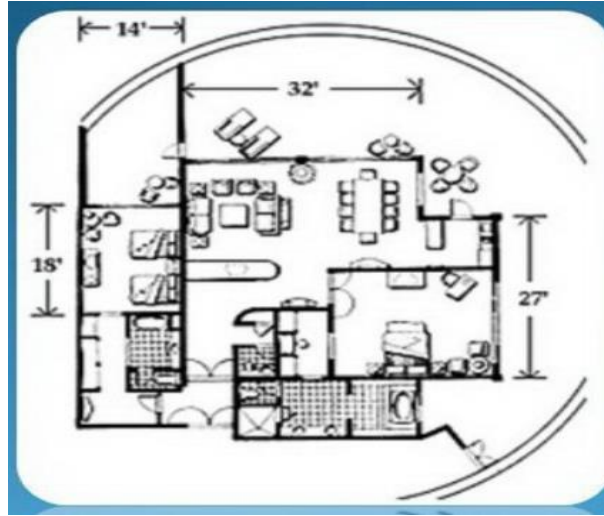
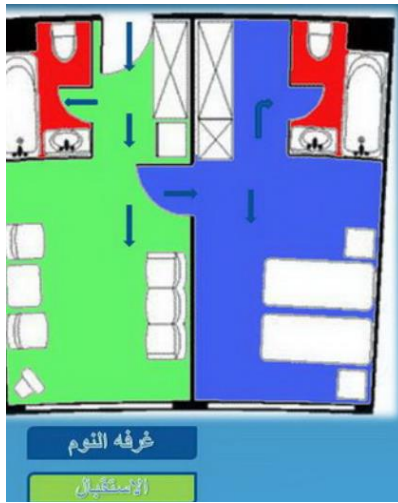
double bed\*



\*الجناح الفندقى



## \*الجناح الملكي



وبهذا الشكل أيضا يوضح تحليل لجناح فندقى  
فبعد دخول الفراغ تجد على اليسار المطبخ  
وفى الامام الاستقبال وجوار الاستقبال يوجد  
غرفة النوم التى بها منشر والحمام بجوار  
الغرفة .

## \*الشقق الفندقية



هناك بعض الفنادق التى تحتوى على شققا مفروشة وتكون عبارة عن غرفتين او ثلاثة ومعيشة ومطبخ وحمام وهناك بعض الشقق التى هى عبارة عن غرفة واحدة ومطبخ وحمام ومساحة مخصصة لتناول الطعام.



هناك فرق بين الاجنحة والشقق الفندقية حيث يعطى امكانية لصاحب الشقة ان يملك الشقة ويستطيع الخروج والدخول بدون ان يسلم المفتاح للادارة كما يوحد اختلاف فى الخدمة بينهما.



\*الشاليهات

عبارة عن وحدات متصلة من الخارج بممرات خارجية يمكن للشاليهات ان تكون من دور واحد يتكون من نوم ومطبخ وحمام على الاقل كما يمكن ان يوجد معيشة

ويمكن ان تتكون من دورين وعليها عناصر الاتصال الرأسى, وينقسم الشاليه الى:

الدور الارضى ويحتوى على:

- 1- غرفة طعام بمساحة 2م16.
- 2- فراغ معيشة بمسطح 2م16.
- 3- مطبخ صغير به مكان لتناول الطعام بمسطح 2م12.
- 4- حمام بمسطح 2م6.
- 5- صالة المدخل بمسطح 2م5.

الدور العلوى ويحتوى على :

- 1- غرفة نوم بمساحة 2م16.
- 2- فراغ معيشة بمسطح 2م16.
- 3- حمام خاص لغرفة النوم بمساحة 2م8.

جدول يوضح مسطحات الجناح

اسم الفراغ	أقل مساحة	المساحة المتوسطة	أقصى مساحة
المعيشة/الطعام	2م18.6	2م20.4	2م24.1
المطبخ	2م1.9	2م5.1	2م8.4
الحمام	2م4.2	2م5.6	2م6.5
غرفة الملابس	2م2.3	2م2.8	2م3.2
الدولاب	2م.9	2م1.4	2م1.9
غرفة النوم	2م16.2	2م19.5	2م20.9
المجموع النهائى	2م44.1	2م54.8	2م65
التراس	—	2م1.8	2م4.6

### ● تصميم غرف النوم:

- التصميم فى الفنادق يكون على موديول
- لابد أن يكون توجيه الغرف فى اتجاه المنظر الخارجى الأجل
- لابد أن تكون واجهة الغرف كلها زجاجية للتمتع بالمنظر الخارجى
- يفضل عمل تراس فى غرف النوم

### ● الأسس التصميمية لها:

- \* لا يقل عرض أى باب فى الغرف كلها وباب المدخل عن 1م بالمبانى
- \* من أول الفنادق ذات النجنتين لابد عمل حمام لكل غرفة
- \* غرف النزلاء ← ( عرض الباب لا يقل عن 1م ويكون الفتح للداخل)
- \* يتم عمل مجرى لكل حمام
- عرض الحمام لا يقل عن 2.40 م
- يكون هناك دواليب فى منطقة تغيير الملابس بعد المدخل بحيث لا يقل عمق الدولاب عن 60 سم وعرضه 90سم
- فرش السرير يكون عمودى على إتجاه فتحة النوافذ

### ● غرف نوم النزلاء:

#### أحجام الغرف:

فى الفنادق ذات المستوي المتوسط يكون حجم حجرة النوم من (15 – 17) م<sup>2</sup> أما فى الفنادق ذات المستوي العالى فتصل إلى (28) م<sup>2</sup> و لا تضم هذه المساحة الصالة و الحمامات و لكن تضم غرفة الاستقبال.

مقاس السرير المفرد حسب المواصفات الأمريكية و يكون (99 \* 190) سم ، و السرير المزدوج يكون بمقاس (138 \* 203) سم أما فى الأجنحة الملكية فالأسرة تتراوح عروضها (183 \* 215) سم . أغلب الفنادق تكون مجهزة علي أساس السريرين المنفصلين علي أنهم سرير واحد مزدوج لتوفير المرونة

الضرورية حتى لا يكون المكان مبني علي الثوابت الجامدة . بعض الغرف تصمم علي أساس أن الأسرة تطوي بحيث تستعمل الغرفة للجلوس أو للاجتماعات الصغيرة و هناك الأسرة التي يطلق عليها اسم (ميرفي) التي يمكن طيها بطريقة رأسية توازي الحائط المقطوع ، و ارتفاع الحجرة المسموح ما بين الأرض و السقف من (230 – 250) سم و ارتفاع باب المدخل يكون (200) سم و ال (30) سم الباقية فوق المدخل لتسمح بوضع التركيبات الميكانيكية (التكييف . ) نسبة (20%) من الغرف تكون ذات أبواب متصلة و يفضل أن تكون مبطنة بالمطاط أو بمادة عازلة لتقليل انتقال الصوت بين الغرف و بعضها بين الغرف و الممرات أما بالنسبة للموضوعات الخارجية الناتجة من المرور أو الطائرات فيمكن التحكم عليها عن طريق عمل زجاج مزدوج في الفتحات الخارجية لتقليلها و لتحقيق المزيد من الخصوصية و عزل الصوت يمكن وضع باب إضافي بين المدخل و غرف النوم .

#### دورات المياه الخاصة:

دورة المياه عادة تشمل مرحاض ، حوض بمرآة ، بانيو ، دش و أحيانا يضاف البيديه و في الفنادق ذات المستوي الرفيع قد يوضع الدش في مكان منفصل قريبا من الحمام و ذلك يوفر قليلا في المساحة و لكن في بعض الفنادق يكون الجزء الخاص بالدش ملحق أو منفصل عنه .  
تصميم الحمامات لابد أن يكون دقيق لسهولة القيام بعمليات الصيانة



#### ● الممرات:

- لا يفضل عمل الممر الفردي
- يفضل عمل الممر المزدوج وذلك لزيادة عدد الغرف على جانبيه ولكن يقلل التوجيه للغرف الجانبية0

-  
الممرات يجب ألا تكون طويلة أكثر من اللازم و لا تقل عن (120) سم و لا تزيد عن (200) سم حسب نوعية الفندق و كثافة المرور في الممر و يجب وضع في الاعتبار التعديل الذي يطرأ علي الممرات بسبب أبواب غرف النوم ، و العلامات الموضوعة علي الأبواب يجب أن تكون واضحة و مضاءة جيداً ، حماية الأركان من التعرض لأية خدوش ، مفاتيح النور لابد أن تكون علي مسافة قدرها (120) سم و لابد من توفير إضاءة للطوارئ و سجاد للأرضيات لتوفير الهدوء و مكان لماكينه تنظيف الأحذية مع سلة المهملات

### -المطاعم-

تعد المطاعم من المنشآت الحيوية و الهامة في حياتنا حيث يزاول الإنسان فيها الكثير من الأنشطة و المتمثلة سواء في تناول الوجبات أو المشروبات ، أو قد يعقد فيها بعض من الاجتماعات أو اللقاءات تحت ما يسمى بغذاء أو عشاء عمل . لذا يجب أن يراعي في تصميم المطاعم كل ما هو جذاب و لافت للنظر. و تتطلب دائما المطاعم مساحة أكبر ، و حيث أن الزائرين سيمكثون وقت قصيرا فكل مكان في المطعم يمكن أن يشغل عدة مرات في اليوم الواحد.

### الطاقة الاستيعابية للمطعم:

يكون حساب الطاقة الاستيعابية للمطعم حسب عدد الاسرة حيث لابد أن يستوعب 50% من النزلاء حتى لو كان مكتمل وفي حالة تناول الافطار لابد أن يستوعب 25% من النزلاء

محددات و اعتبارات يجب مراعاتها عند تصميم المطاعم:  
(1) يترك بين كل صفين من الطاولات ذات الأربعة أشخاص ممر عريض للخدمة

(2) المساحة المخصصة لطاولة ذات أربعة أشخاص (2.20 \* 2.4) متر.

(3) المساحة المناسبة لكل شخص (1.34) م<sup>2</sup>.

(4) في بعض البلاد توضع طاولات بشكل موازي للجدار و هذه الوضعية تتواجد كثيرا في مراكز المنتزهات و في هذه الحالات فإن الشخص الذي يجلس بجوار الجدار لا يمكن أن يأخذ مكان أو يغادره إلا إذا وقف جاره و ذلك من أجل أن يحمر له مكانا.

(5) تسمح الأركان بتوفير جيد للمكان و ذلك باستخدام:

(6) أبعاد الطاولات المستطيلة



- من أجل (2) شخص  $0.8 * 0.625$  م
- من أجل (4) أشخاص  $(0.85 * 0.85)$  م أو  $(1.25 * 0.8)$  م
- من أجل (6) أشخاص  $1.75 * 0.8$  م
- من أجل (8) أشخاص  $2.5 * 0.8$  م
- من أجل (12) شخص  $3.75 * 0.8$  م

#### (7) أبعاد الطاولات الدائرية:

- من أجل (2) شخص قطر  $0.6$  م
- من أجل (4) شخص قطر  $0.8$  م
- من أجل (6) شخص قطر  $0.9$  م
- من أجل (8) شخص قطر  $1.10$  م
- من أجل (10) شخص قطر  $1.25$  م
- من أجل (12) شخص قطر  $1.4$  م
- من أجل (14) شخص قطر  $1.55$  م
- من أجل (16) شخص قطر  $1.85$  م
- من أجل (18) شخص قطر  $2.20$  م
- من أجل (20) شخص قطر  $2.5$  م

(8) مع الطاولات المستديرة بقطر  $(0.85)$  متر يكون المكان المناسب لكل شخص  $(1.5 * 1.825)$  متر.

(9) هناك أشكال مختلفة من الطاولات و الكاونترات و يحدد شكل هذه القطع احتياجات و شكل الفراغ و طبيعته أيضا فهناك طاولات مربعة و مستديرة و مستطيلة و علي شكل حرف (U)

(10) بالنسبة للخادمين لابد أن يكون مكان تواجدهم لا يؤثر و لا يزعج الزبائن.

(11) يجب الاهتمام بالإضاءة و الديكور و التكييفات.

(12) لا يفضل عمل مستويات في قاعة الطعام.

(13) مكان دفع النقود يجب أن يكون عند الدخول أو في دور الخدمات أو علي اتصال بمساحة المطبخ.

(14) بعض من المطاعم الخاصة يوجد بها بارات يتناول الشخص عليها بعض المشروبات قبل تناوله وجبته أو انتظاره لشخص ما ، و يصمم هذا البار بحيث يخدم عليها خادم خاص يتلقي الأوامر و ينفذها مباشرة.

(15) هناك ما يسمى (Snack bar) و هو يصمم لتناول الوجبات الخفيفة و تكون الخدمة علي الكاونتر أو يأخذ الشخص الوجبة منه إلي مكان جلوسه و المكان

- المخصص لاعداد الوجبات يشغل مساحة (1.5 – 2) م<sup>2</sup>.
- (16) أماكن الشرب و المقاهي تحتوي في أغلب الأحيان مقاعد ثابتة و يتم تسليم الطلبات فيها وسط المكان و الأكثر قربا من غرفة الخدمة.
- (17) بالنسبة لأعداد الخدم "الجارسونات" -يكفي خادم واحد إذا كنا لا نقدم إلا الأطباق السابقة (التجهيز أو التحضير) أما في حالة الأطباق و المشروبات فيجب حساب (1-2) خادم فأكثر.
- (18) النسبة المئوية لصالة الطعام بالنسبة إلى المساحة الإجمالية (25-50.%)
- (19) مساحة المطبخ فقط (15-25.%)
- (20) يتم الطبخ و غسيل الأطباق قدر الإمكان في طابق صالة الطعام



### مطاعم ذات الخدمة الذاتية:

- تستعمل الخدمة الذاتية في حالة عدم توفير المستخدمين و في حالة المطعم أو الترخيم السريع.
- إن ضرورة تأمين الحركة السهلة للزبائن تتطلب سهولة في الدخول و في تناول الأطباق بطريقة تناول الأطعمة من منضدة الخدمة الذاتية وصولا إلى الصندوق و من إلى صالة الطعام و بعد ذلك إلى الخروج.
- بالإضافة إلى سرعة الخدمة فإن تلك الطريقة تخلق جوا مستحبا لأن مدة المكوث في المطعم أقصر عنها في المطاعم العادية.
- \*باب الخدمة الموصل من المطبخ إلى المطعم:
- هذا الباب مهم جدا و يجب أن ينفذ بطريقة علمية علي أساس القواعد العالمية في المقاسات و الارتفاع و التهوية و في جميع الأحوال عدم تسرب روائح المأكولات من المطبخ إلى المطعم و يتكون من الآتي:
- (1) بابين من جهة المطبخ من الخشب ضلفة واحدة لكل باب متحرك علي مفصلات مروحة واحدة للدخول من جهة المطبخ و الأخرى للخروج.

- (2) بابين من جهة المطعم من الخشب و متحرك علي مفصلات مروحة واحدة للدخول للمطعم يقابله عبر ممر صغير باب خروج المطبخ و الآخر للخروج من المطعم يقابله عبر ممر صغير الدخول إلي المطبخ.
- أي في النهاية عدد (4) أبواب و تطبق المواصفات الواردة في بند النجارة و كذلك مقاس الفتحات.
- (3) الممر الفاصل بين الأبواب يفصله حائط مباني أو خشب علي شاسيه للفصل بين حركة الدخول و الخروج.
- (4) تركيب مراوح تهوية محورية في سقف الممر و كذلك سبوت لايت للإضاءة.
- (5) أرضية الممر تتمشي مع أرضية المطبخ.
- في حالة تواجد المطعم في منسوب مختلف عن منسوب المطبخ لا تطبق هذه القاعدة و يكفي بعمل بابين بين منطقة الخدمة و بين المطعم واحد للدخول و الآخر للخروج مع عمل نظارة زجاج تكشف ما وراء الباب – علي أساس المحافظة لعدم تسرب روائح المأكولات إلي المطبخ.
- الأعمال التنفيذية للمشروع

**قاعات الأفراح:** ← يتم الفصل بين القاعات عن طريق قواطع وذلك حتى تتحقق المرونة اللازمة في التصميم للفندق



### **صالات الاجتماعات**

-يحسب لكل نزيل مساحة تتراوح بين 1.5 الى 4 م<sup>2</sup> في الصالات المشتركة أما بالنسبة لصالاة الافطار فيمكن الاعتبار أن كل مكان سيستخدم من 2-3 مرات وفقا لنوع الفندق لا تعطى الفنادق مردودا جيدا في المدن الكبرى الا عند احتوائها على 100 غرفة كحد أدنى وف أمانيا يصل عدجد الأسرة في بعض الفنادق الى 600 سرير

**-الإدارة:** ← لابد أن تكون قريبة من صالات الافطار والكافتيريا أى فى الدور الأرضي

الوحدة المركزية الخدمية للمبنى وتعتبر قلب المبنى لأنها تشمل على-Core6:← حجر خدمات & سلالم هروب & سلالم خدمة & سلالم رئيسية & تكييف & غرف القمامة & دورات مياه)

**الدور المسروق:** ← يكون فيه كل الصرف وجميع التوصيلات الصحية يصل اليه بدون وصولها الى الدور الأول والأرضى ومنه تصل الى الخارج بدون نزول التوصيلات الى الأدوار السفلية

• فى حالة نزول الصرف الى الدور الأرضى فله عيوب مثل\*

أ- يحدث مشاكل فى حالة نزوله فى قاعات الأفراح وذلك عند حدوث مشاكل به  
ب- منظر سىء عند الصيانة عند نزوله فى المطعم

• لابد أن يكون له تهوية طبيعية ويصل إرتفاع الدور الى 2م فقط  
• مكان الدور المسروق بعيد المطعم والأفراح والادارة

**توجيه المطبخ:** ← لابد أن يكون توجيه المطبخ فى الجهة الجنوبية ويكون فى البدروم او الدور الاول بجانب المطاعم وقاعات الطعام

ولابد أن يكون توجيه المطبخ عكس اتجاه الرياح السائدة

• الخدمات الخاصة بالمطبخ:

• يكون بالمطبخ:

1-مخازن للزيت

2-مخازن مياه باردة

3-أماكن للغلايات

• **حمام السباحة:**

• من الممكن عمل حمام سباحة أعلى المدخل أى أعلى البهو مع الاحتفاظ بوجود الأضاءة

الطبيعية وذلك عن طريق ترك مكان الأضاءة الطبيعية وسط الحمام

**المصاعد و الروافع**

المصاعد الكهربيه

تعريف:-

هى عباره عن اجهزه كهربائيه تصل بين مستويين مختلفين فى المبنى وتوضع فى مكان يخدم الغرض التى نشأت من اجله

وتستخدم كعنصر اتصال رأسى بين المستويات المختلفة فى المبنى  
وتكون الحركة راسيا الى اعلى والى اسفل والمصاعد نوعين :-  
Single load –double load

:  
توجد عدة نوعيات من المصاعد لخدمة أغراض مختلفة وهي  
: أ. مصاعد الركاب

تحتسب السرعات وعدد الركاب و عدد الوقفات لكل دور و عدد الأشخاص  
المطلوب خدمتهم للأدوار و يتم إعداد غرفة الآلات أعلى المبنى – أما الكبائن تزود  
بتليفون و سماعة للإذاعة الداخلية و إضاءة تكفي للكبينة بالإضافة إلي تجليد السقف  
و الجوانب بمادة ديكور أو مرآة طويلة أو لوحة فنية و تهوية صناعية تغلق الأبواب  
إلكترونيا

: ب. مصاعد العفش

يؤخذ في الاعتبار أحمال عفش النزلاء و مقاس مدخل الكبينة لدخول تريلا العفش  
. و يزود بتليفون و إضاءة

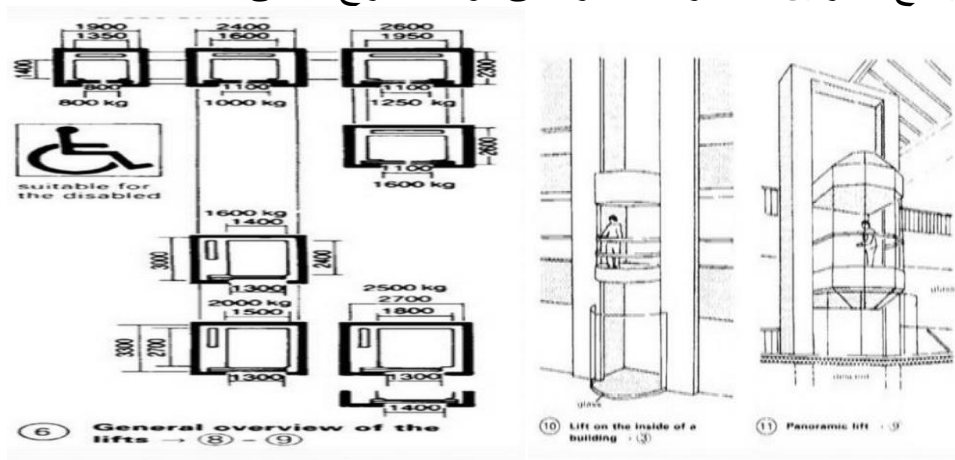
: ت. مصاعد الخدمة

يؤخذ في الاعتبار مقاس عربة خدمة الأكل – و تريلا البياضات و ترولي الخدمة  
العامة

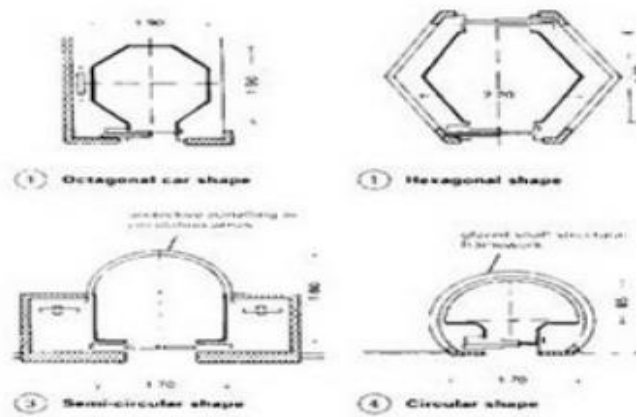
المصاعد الزجاجيه البانوراميه

وهي مصاعد زجاجيه وتكون متوفره بأشكال مختلفه وتصميمات متنوعه  
تتحمل الاحمال 400-500 كيلو ومن 5-20 مسافر ومواد البناء  
المستخدمه عباره عن الزجاج والفولاذ ونحاس وبرونز تكون عاليه  
اللمعان

ويتمتع هذا النوع من المصاعد الكهربائيه بانها توضع على الواجهات  
ليتمتع النازلين بالنظر للمناظر التى توجد خارج المبنى







الإيواء	(م) عرض باب المصعد (c)	800			800		
	(م) عرض ممرود الباب (d)	2000			2000		
غرفة محرك المصعد	(م) أقل مساحة (2d)	8	10	10	12	14	
	(م) أقل عرض (r)	2400	2400	2700	2700	3000	
	(م) أقل عمق (s)	3200	3200	3700	3700	3700	
	(م) أقل ارتفاع (h)	2000	2200	2000	2200	2600	

الارتفاع

مقدار الحمل (كجم)	400 كجم			630 كجم		
(م) سرعة المصعد (د/ث)	0.63	1	1.60	1.6	0.13	1
(م) أقل عرض (c)	1800			1800		
(م) أقل عمق (c)	1500			2100		
(م) أقل عمق لحفرة الممرود (p)	1400	1500	1700	1400	1500	1700
(م) أقل ارتفاع الممرود الرئيسي (q)	3700	3800	4000	3700	3800	4000

### سلالم الهروب

هي نوع من السلالم التي تستخدم عند الهروب من الخطر وتكون ذات مواصفات خاصة ولا تستخدم الا للغرض الذي شيدت من اجله

### المحددات التصميمية لسلالم الهروب

- \* يجب عمل سلم الهروب في المبنى الذي يزيد ارتفاعه عن اربعة ادوار
- \* يجب الا يقل عرض السلم عن 90سم
- \* يجب الا يزيد المسافه بين سلمين عن 30 سم

### بالنسبة لمواقف السيارات

تصنيف موقف السيارات

-موقف بجوار الارصفه

المواقف السطحيه

تنشأ على مستوى سطح الارض كمواقف الاسواق او المباني العامه او

المواقف العامه التى تنشأ بالدور الارضى فى بعض العمائر

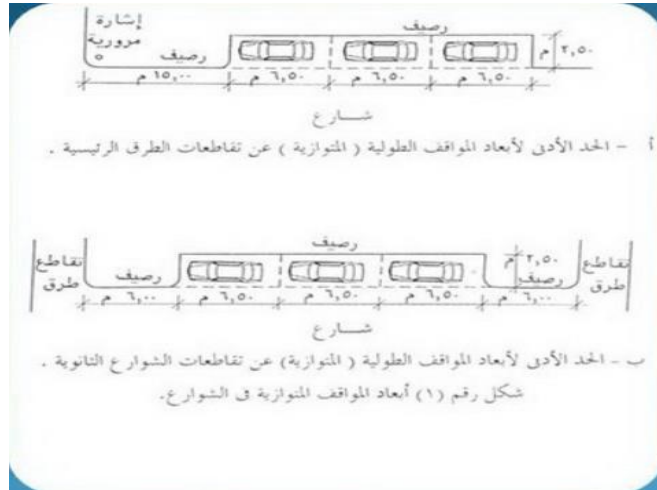
مواقف اسفل المباني (مواقف القبو):- تنشأ تحت الارض وتتصل بسطح

الارض عن طريق منحدرات

مواقف متعددة الادوار وهى:- عده طوابق فى الامكن العامه التى يتردها

الناس بكثره

مواقف المعاقين



### المعايير التخطيطيه لمواقف السيارات

متطلبات تصميم المواقف التى توجد الى جانب الارصفه بالشارع

يمكن تقسيم المواقف الى نوعين :-المواقف المتوازيه والمواقف

المائله

متطلبات المواقف المتوازيه

تعتبر المواقف المتوازيه من اكثر التصميميات المستخدم

هويشترط فيها

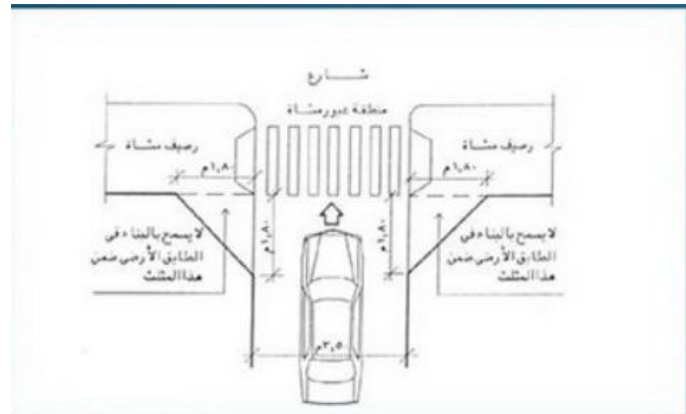
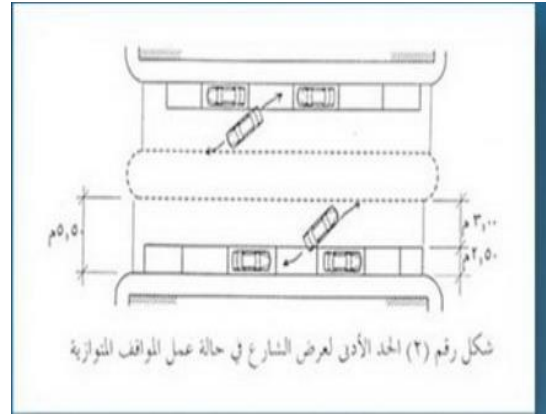
المسافه من تقاطع الطرق واول سياره لا تقل عن 6 م فى الطرق

الثانويه ولا تقل عن 15م فى الشوارع الرئيسيه

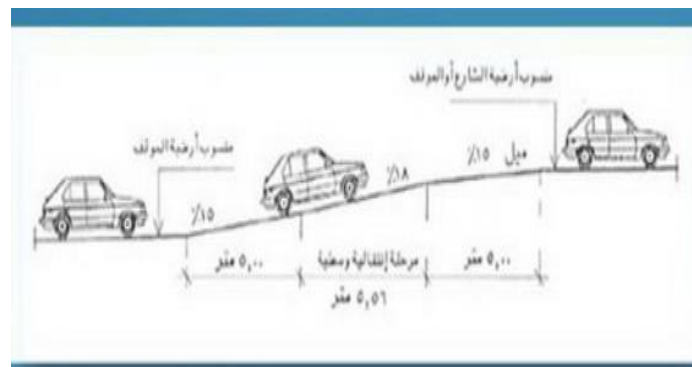
الحد الادنى لعرض المسار فى اتجاه واحد الذى يسمح فيه

المواقف المتوازيه التى توجد الى جانب الارصفه 5.5م فى كل

اتجاه يشمل 2.5م للموقف 3م للمركبات



شكل يوضح مسقط افقى عبور مشاة ووضوح الرؤية للخارج من الموقف سواء لسانقى السياره أو المشاه



شكل يوضح قطاع رأسى لمنحدر مستقيم ومراحله الانتقاليه والوسطيه

## التهوية الصناعية داخل مناطق الخدمة و المطابخ

يتم تهوية حمامات الغرف بالإضافة إلى المناطق الخاصة بالخدمة و الدورات العمومية و ذلك بتركيب مراوح طرد تؤدي إلى المناور أو خارج المبني و جميعها يجب أن تكون مناطق لا تنبعث منها روائح مأكولات أو خلافه تهوية المطابخ و الأوفيسات من الهواء الساخن  
يتم تركيب مجموعة كاملة لسحب الهواء الساخن وهو عبارة عن برقع علوي يشكل بأشكال مختلفة و نوجز شرح للبرقع و المجاري الهوائية

### تكييف الهواء

عند دراسة أجهزة تكييف الهواء المركزي يجب تحديد المناطق المطلوب تكييفها و المناطق المطلوب تهويتها و في جميع الأحوال يقسم الفندق أو المشروع إذا كانت قرية سياحية أو خلافه إلى جزأين - جزء لأماكن تستقبل و تتعامل مع النزلاء و الآخر للخدمات و . نوجز فيما يلي أمثلة لذلك

#### : الأماكن المطلوب لها تكييف

\* غرف النوم أو الشاليهات يمكن فصلها في حالة تزويدها بوحدات مستقلة

\* بهو المدخل و قاعة الاستقبال و الصالونات

\* كاونتر الاستقبال

\* المكاتب الأمامية

\* المطعم الرئيسي

\* الكافتيريا

\* البار

\* الصالونات و صالات الحفلات

\* المطاعم الرئيسية و الخاصة

\* : الصالات و الصالونات متعددة الأغراض

### ●دراسة العلاقات الأفقية للفندق

\*يفضل ألا تكون المصاعد المؤدية لغرف النزلاء ظاهرة مبعثرة أمام العميل  
\*لابد من مراعاة غرف الضيافة بحيث يكون لها خدمات خاصة  
\*لا يشترط وجود مداخل المطاعم مع مداخل الفندق الرئيسية أى على واجهة واحدة  
\*لابد من وجود إختلاف بين مدخل السيارات للفندق ومداخل المطاعم  
\*لابد من عمل مظلة أمام المدخل لمرور السيارات من أسفلها  
\*صالوات الديسكو تفضل أن تكون فى دور البدروم  
يكون هناك مسارات حركة خاصة بالنزلاء المهمين وممكن وجود مصاعد خاصة

\*فى الغالب يكون هناك مسارات حركة خاصة بالمطاعم وحركة المأكولات للغرف الهامة

### معايير تصميميه عامه

\*تبنى الفنادق من مواد غير قابلة للاحتراق وتجهز بأدوات اغطفاء الحرائق وتكون الأدراج عريض بشكل كافى ومجهزة بدربزون متين كما تكون المخارج أكبر أو مساوية لعرض الدرج.

\*-يكون عرض الأبواب مطابق ( أكبر ) أو تساوي 1م وتفتح نحو الخارج..  
-أكثر خصوصية من أجل الاجتماعات المغلقة.

\*فى كثير من الأحيان تشمل فنادق المسافرين على صالة للافطار وأخرى لطعام الغذاء أو العشاء وفى بعض الأحيان تحوى على صالات للاجتماعات.

\*-يحسب لكل نزيل مساحة تتراوح بين 1.5 الى 4 م<sup>2</sup> فى الصالات المشتركة أما بالنسبة لصالة الافطار فيمكن الاعتبار أن كل مكان سيستخدم من 2-3 مرات وفقا لنوع الفندق لا تعطى الفنادق مردودا جيدا فى المدن الكبرى الا عند احتوائها على 100 غرفة كحد أدنى وف أمانيا يصل عدجد الأسرة فى بعض الفنادق الى 600 سرير

### اتباع الطرق المحلية لمقاومة الحريق

الأبواب المؤدية إلى غرف النوم لابد أن تغلق ذاتيا علي الأقل بعد نصف ساعة من بداية الحريق ، و الفواصل بين غرف النزلاء و الممرات لابد أن تكون لها قدرة علي المقاومة علي الأقل لمدة ساعة إلا إذا كان رشاش الحريق مثبت في الغرف و تقدر سرعة انتشار الحريق بالنسبة لسلام المبنى في ثلاث طوابق بمدة ساعة أما أربع طوابق فتقدر بساعتين . في إنجلترا الأبواب تغلق ذاتيا بسبب الدخان في (18) دقيقة في الممرات ، و كل أبواب الخروج المؤدية للسلام لابد أن يكون هناك تقدير محدد لمسافة الوصول للسلام ، و تصمم الأبواب بمفتاح إغلاق أوتوماتيكي ، و بسبب الحريق في خلال ساعتين لابد أن يكون هناك طريقة للخروج عن طريق ممر (دهليز) ، و الأبواب يجب أن تجهز بأقفال سهلة الفتح

### : كواشف الدخان

: تنقسم كواشف الدخان من حيث نطاق العمل إلي نوعين هما

### : أ. الكواشف الموضعية

: و تنقسم من حيث كيفية استشعار الدخان إلي الأنواع الآتية

\***كواشف دخان أيونية** : يعمل هذا النوع بتأين الهواء ويستجيب أكثر لجسيمات الدخان غير المرئية (أقل من ميكرون واحد) و التي تنتج عن الاحتراق المصحوب Flaming Combustion. بلهب



**\*كواشف دخان بصرية :** و يعمل هذا النوع بفعل الإعتماد الناتج عن اعتراض .  
الدخان لأشعة ضوئية مسلطة علي خلية كهروضوئية داخل الكاشف  
و يستجيب هذا النوع أكثر لجسيمات الدخان المرئية (أكثر من ميكرون واحد) مثل  
Smoldering التي تنتج من الاحتراق المتوهج الغير مصحوب بلهب  
Combustion .

**\*كواشف دخان بالعينة الهوائية :** و هي تعتمد علي سحب لعينات من الهواء من .  
خلال أنابيب بها ثقب في المنطقة المحمية التي يغطيها الكاشف ، والذي يقوم  
بتحليلها بحثا عن وجود الدخان فيها  
و يعتبر كل كاشف بمثابة كاشف موضعي من حيث تطبيق المتطلبات الخاصة  
بالمكان و المسافات البينية لكواشف الدخان الواردة  
: \* . **كاشف الدخان الخطي**

يعرف هذا النوع بكاشف الدخان ذو الحزمة الشعاعية و يعتمد تشغيل هذا النوع  
علي الإعتماد الناتج عن اعتراض الدخان للحزمة الشعاعية

: \* **كواشف اللهب**  
تعتمد هذه الكواشف في كشفها للحريق علي استشعار الطاقة الإشعاعية المنبعثة من  
اللهب .

كواشف اللهب مناسبة للكشف عن الحرائق التي تتكون فيها ألسنة اللهب في  
المراحل الأولى للحريق كحرائق المواد القابلة للالتهاب  
: تنقسم كواشف اللهب إلي نوعين رئيسيين هما

أ. **كواشف الأشعة فوق البنفسجية المنبعثة من اللهب**

ب. **كواشف الأشعة تحت الحمراء المنبعثة من اللهب**

: \* **الكواشف المزدوجة**

هي الكواشف التي تعتمد في عملها علي استشعار أكثر من ظاهرة من ظواهر  
الحريق ، مثل الكواشف التي تجمع بين استشعار الحرارة و استشعار الدخان و  
الكواشف التي تجمع بين طريقتين استشعار درجة الحرارة الثابتة و معدل الارتفاع  
في درجة الحرارة

**:أعمال البنية الأساسية المتكاملة-**

الطرق / التغذية بالمياه / الصرف / الإلكتروميكانيكية الخارجية  
أعمال المنشآت و المباني (الهيكل الإنشائي و تشطيباته)  
أعمال التنسيق الداخلي و التجهيزات  
أعمال الإلكتروميكانيكية الداخلية لجميع المباني و المناطق المفتوحة  
أعمال تنسيق المواقع  
أعمال الملاعب

في حالة تواجد المشروع علي ساحل البحر يجب الأخذ في الاعتبار تنفيذ الأعمال  
باحتياطات واجب اتباعها

وقاية المباني من عوامل التعرية و أجواء البحار باستخدام دهانات و بياض مقاوم للأجواء المحيطة

. استخدام مواد عازلة للمياه و الرطوبة و الحرارة و الأسقف و الأرضيات  
معالجة الموقع بالسدود و مجاري السيول أو كليهما لحماية المشروع من أخطار السيول

. الأخذ في الاعتبار اشتراطات الهيئات الصحية المحلية و العالمية  
. اشتراطات وزارة السياحة

### : فيما يلي الأعمال التنفيذية و تأثيرها المباشر علي التشغيل الفندقية

. الأرضيات – الأسقف – الحوائط  
النجارة

. تردد الصوت  
. الحريق و الوقاية منه  
. المعالجة المناخية للمباني

. الموقع العام  
. الأرضيات / الأسقف / الحوائط-

### :أولاً: الأرضيات

. أرضيات مدخل الفندق أن تكون من الرخام الجيد  
أرضيات منطقة الخدمة بما فيها الممرات يفضل أن تكون من السيراميك الغير قابل  
للاتساخ و له قدرة تحمل و كذلك بمناطق الأوفيسات  
أرضيات غرف النوم و المناطق العامة و الممرات الخاصة بالنزلاء يفضل أن  
تكون من الموكيت – بتصميم خاص

التراسات و و في المناطق الحارة أو المصايف تكون من السيراميك الجيد  
الفراندات تكون من بلاط كسر رخام للأرضيات المكسية رخام و كذلك عمل  
. وزرات سيراميك في الأماكن المكسية حوائط و أرضيات سيراميك أو قيشاني

### : ملحوظة هامة

يهيئنا أن تكون الأرضيات علي منسوب واحد و الابتعاد عن الميل في حالة  
اختلاف المناسيب و هو عيب متكرر في أغلب المشروعات و تصدر منه حوادث  
كثيرة و متنوعة للنزلاء لذلك يجب تحديد الأماكن المطلوب لها وصلات أرضية  
صرف و خلافه عند صب الأرضيات و تلاحظ أن هذا العيب بين حمامات غرف  
النوم و الغرفة و كذلك بين الغرفة و الطرقات و بين المطابخ و الأوفيسات و  
. صالات الطعام أو عند فواصل الأبنية

### :ثانياً: الأسقف

. أسقف غرف النوم – دهانات عادية مع تشطيب ممتاز  
سقف مدخل الغرفة – تغطية السقف و تجليده في حالة وجود وحدة مناولة للتكييف  
. "أو دكت" مسار التكييف

أسقف حمامات الغرف يتم عمل سقف معلق لتغطية مسارات الكهرباء و التكييف

جهاز المناولة الهوائية) و خلافه \_ و ذلك في حالة عدم وجود وحدة شباك مستقلة)

. جميع أسقف المناطق العامة لاستقبال النزلاء يتم تغطيتها بأسقف معلقة لتغطية مسارات التكييف و الكهرباء و نفضل الأسقف الماصة للصوت – و يصمم لها رسم خاص بشكل خاص – ديكور يسمح بتركيب سماعات الإذاعة و شموع الاستشعار الخ ..  
. أسقف ممرات و مناطق الخدمة يتم دهانها  
جميع الأسقف مقاومة للرطوبة و الصوت و الحريق

### :ثالثا: الحوائط

غرف النوم يمكن دهانها أو لصق ورق حائط أو تجليد جزء بخشب طبقا لتصميم الديكور  
مناطق استقبال النزلاء يمكن تجليدها بالرخام أو الدهان أو ورق حائط طبقا للتصميم

### :النجارة

:الأبواب في جميع فتحات الفندق أو القرية السياحية  
أ. أبواب صاج لجميع المداخل الرئيسية للخدمة و المخازن  
ب. أبواب سيكورييت للمداخل الرئيسية للفندق و كذلك المحلات التجارية  
ت. أبواب خشب عادي بدون تجاليد بمناطق الخدمة و المخازن مع الأخذ في الاعتبار عمل قدمة أسفل الضلفة من شرائح الألومنيوم بارتفاع (20) سم لحماية الباب من غسيل الأرضيات بالمياه  
ث. أبواب خشب بتجليد قشرة أو فورميكا أو دهانات طبقا للتصميم و هي الأبواب الخاصة بغرف النوم أو الصالات

ج. أبواب (أوكوديون) منطبقة لفصل صالة أو منطقة عن بعضها و في جميع هذه الأبواب تحدد نوعية خردوات الباب من مفصلات و خلافه بحيث تكون من نوعية جيدة الصنع حتى لا تعوق التشغيل و أن تكون من خامة غير قابلة للصدأ و كذلك المسمار

: ح. الحد الأدنى لمقاسات الأبواب الداخلية  
عرض ارتفاع

- العيادة الطبية 1.5 م 2.1 م
- حجرة الكهرباء 2.0 م 2.1 م
- حجرة الميكانيكا 2.0 م 2.1 م
- جراجات و مخازن و خلافه 2.0 م 2.5 م
- حمامات و دورات مياه و خلع ملابس 0.7 م 2.1 م
- و ما في حكمها
- حجرات غرف النوم و المكاتب 0.9 م 2.1 م

- خ. الحد الأدنى لمقاسات الأبواب الخارجية
- الشاليهات و غرف المكاتب .. الخ 0.9 م 2.1 م
  - حجرات و عناب الأجهزة الميكانيكية 1.8 م 2.5 م
- د. التشطيب ونوعية الخشب المصنع منه الأبواب يجب أن يكون علي مستوى ممتاز خالي العيوب
- ذ. عمل حليات للأبواب الخشب (برور) بشكل هندسي جميل مع الأخذ في الاعتبار عمل مجري تخفي لحام الحوائط بالأبواب لتفادي عملية تتميل البياض عند التقائه بالخشب و نبين قطاع للبر المطلوب تثبيته علي الحلق
- ر. اختيار القشرة يجب أن تكون مخاوية في الشكل و التصبيغ و اللون .. الخ و إذا كانت قشرة مفجرة يتبع نفس الأسلوب من حيث اللون و الشكل .. الخ " أي تكون
- . "من صندوق واحد
- ز. في حالة الدهانات يكون الدهان علي مستوى راقى في التشطيب مع اختيار الألوان المناسبة لكل منطقة تحدد بمعرفة مصمم الديكور
- ج. أبواب (أوكوديون) منطبقة لفصل صالة أو منطقة عن بعضها و في جميع هذه الأبواب تحدد نوعية خردوات الباب من مفصلات و خلافه بحيث تكون من نوعية جيدة الصنع حتى لا تعوق التشغيل و أن تكون من خامة غير قابلة للصدأ و كذلك المسمار
- : ح. الحد الأدنى لمقاسات الأبواب الداخلية
- عرض ارتفاع
- العيادة الطبية 1.5 م 2.1 م
  - حجرة الكهرباء 2.0 م 2.1 م
  - حجرة الميكانيكا 2.0 م 2.1 م
  - جراجات و مخازن و خلافه 2.0 م 2.5 م
  - حمامات و دورات مياه و خلع ملابس 0.7 م 2.1 م
- و ما في حكمها
- حجرات غرف النوم و المكاتب 0.9 م 2.1 م
- خ. الحد الأدنى لمقاسات الأبواب الخارجية
- الشاليهات و غرف المكاتب .. الخ 0.9 م 2.1 م
  - حجرات و عناب الأجهزة الميكانيكية 1.8 م 2.5 م
- د. التشطيب ونوعية الخشب المصنع منه الأبواب يجب أن يكون علي مستوى ممتاز خالي العيوب
- ذ. عمل حليات للأبواب الخشب (برور) بشكل هندسي جميل مع الأخذ في الاعتبار عمل مجري تخفي لحام الحوائط بالأبواب لتفادي عملية تتميل البياض عند التقائه بالخشب و نبين قطاع للبر المطلوب تثبيته علي الحلق
- ر. اختيار القشرة يجب أن تكون مخاوية في الشكل و التصبيغ و اللون .. الخ و إذا كانت قشرة مفجرة يتبع نفس الأسلوب من حيث اللون و الشكل .. الخ " أي تكون
- . "من صندوق واحد

ز. في حالة الدهانات يكون الدهان علي مستوي راقى في التشطيب مع اختيار الألوان المناسبة لكل منطقة تحدد بمعرفة مصمم الديكور

.

.

### دراسة الارتفاعات في مباني الفنادق

يمكننا تسليط الضوء على مشكله الارتفاعات في مباني الفنادق خاصه مع تفرد كل حاله باسلوب خاص في التصميم يميزه عن الاخر  
فندق ميرمار شيراتون يمتد بتصميمه الافقى بارتفاع ثلاث طوابق على خلاف فندق رويال في عما والذي يمتد رأسيا بارتفاع 30 طابق كأحد اهم المعالم في المدينه

### اولا الامتداد الراسى كاسلوب فى التصميم

#### مميزاته

يعتبر هذا الاسلوب حلا لمشكله صغر الارض وارتفاع تكاليف الاراضى حيث يمكننا من قطعه ارض صغيره من توفير عدد الغرف اللازم للنزلاء  
يتيح الامتداد الراسى اطلالات بانوراميه على المدينه  
يمكن استخدام الطوابق المرتفعه لاقامه النزلاء حيث الهدوء  
يتيح تجمع كل الفراغات فى كتله واحده ضخمة ومرتفع نوعا ما فيعطى فخامه

#### سلبياته

قد يسبب مشكله فى تواصل العملاء فى الادوار العلويه مع عناصر الجذب الرئيسيه فى المشروع  
مع زياده الادوار تزداد صعوبه التخديم  
تحتاج الى العديد من مصادر الاتصال الراسيه كالمصاعد والسلالم  
قد يرغب بعض النزلاء عن الاقامه فى الادوار العلويه نظرا للخوف من الارتفاعات

### ثانيا الامتداد الافقى

- يمكن اتباع هذا النظام عند كبر مساحة الارض المراد اقامه المشروع عليها وفى
- - حاله انخفاض تكاليف الارض او استغلال العناصر الطبيعه وعوامل الجذب
- الاخرى يعطى هذا التصميم جوا اكثر الفه من غيره حيث يكون النزىل قريـب من
- عوامل الجذب
- يمكن التقليل من عناصر الحركه الراسيه
- سهوله التـخديم
- سهوله تفريغ النزلاء فى حاله الطوارئ

### سـلبـيـاته

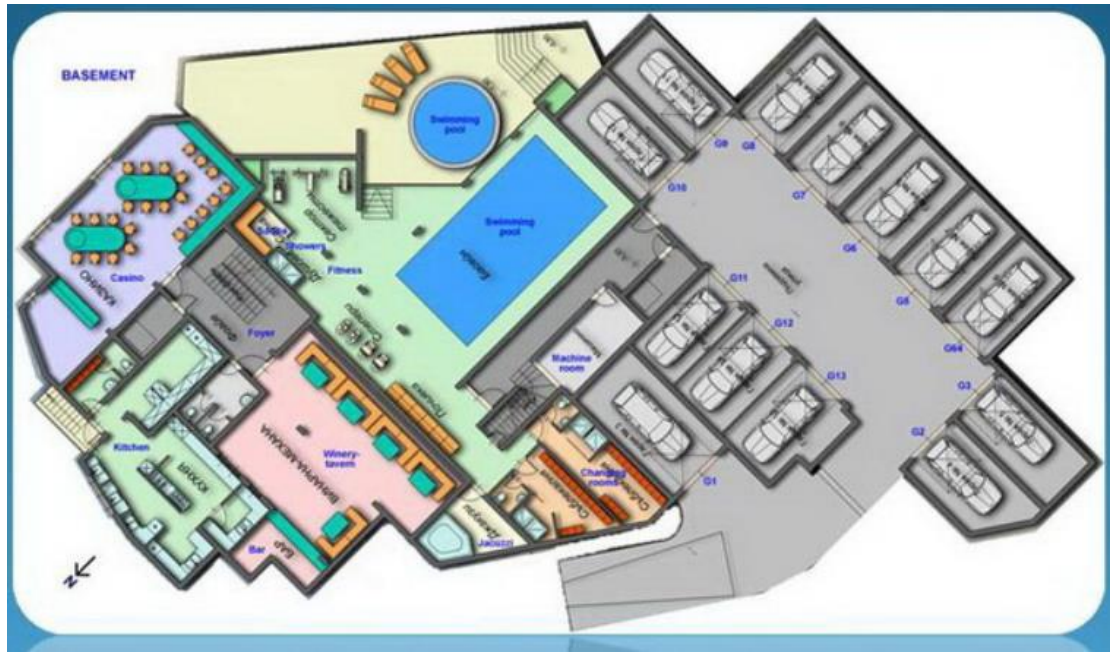
- يحتاج لمساحات كبيره من الارض
- قد يحدث صعوبه فى التـخديم اذا ازداد الامتداد الافقى عن حد معين او فى حاله
- ابتعاد الغرف عن بعضها وطول الممرات

### Case study



فندق بوليرس فى بلغاريا





دور البدروم



الدور الارضى



الدور الاول

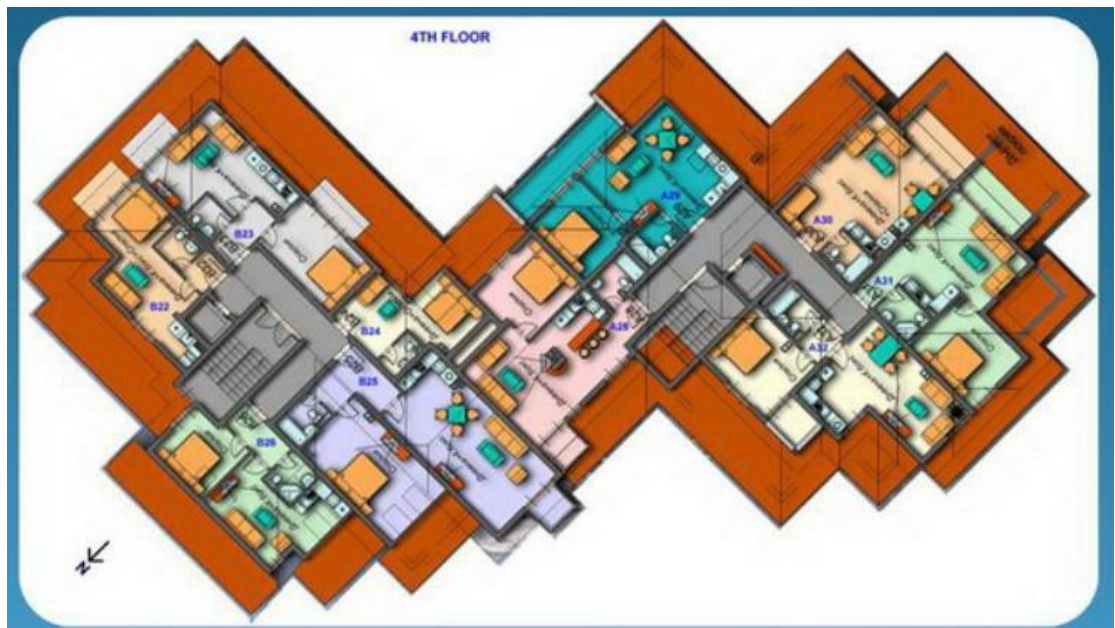


الدور الثانى





الدور الثالث



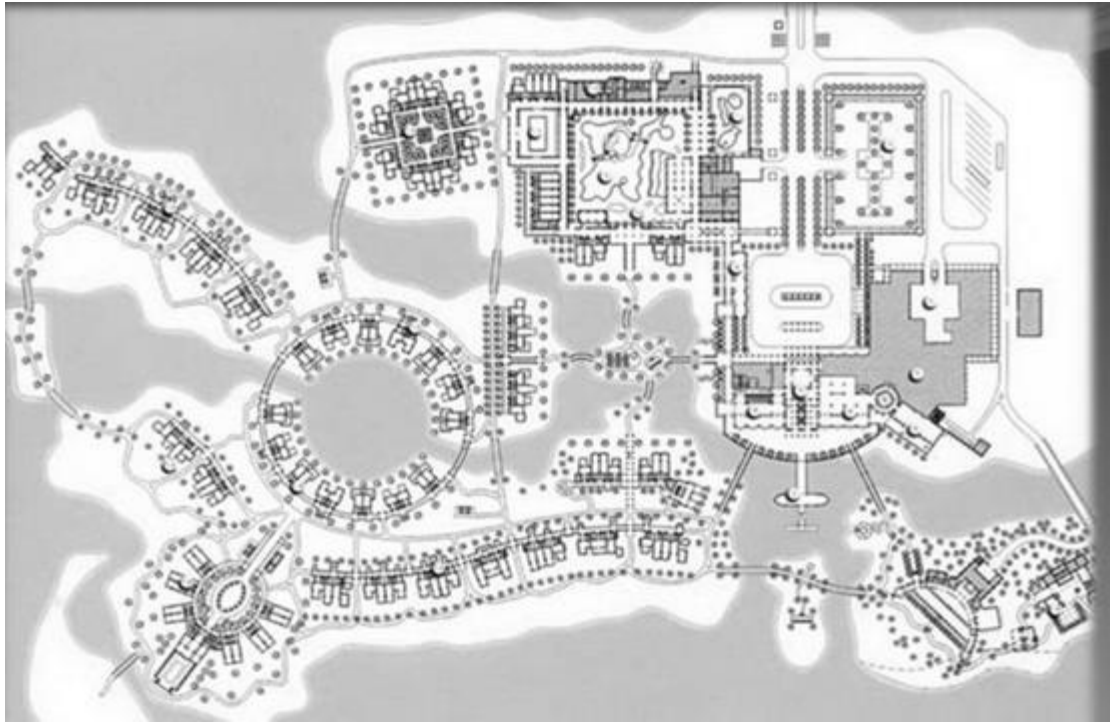
الدور الرابع

## فندق ميرمار شيراتون بمصر

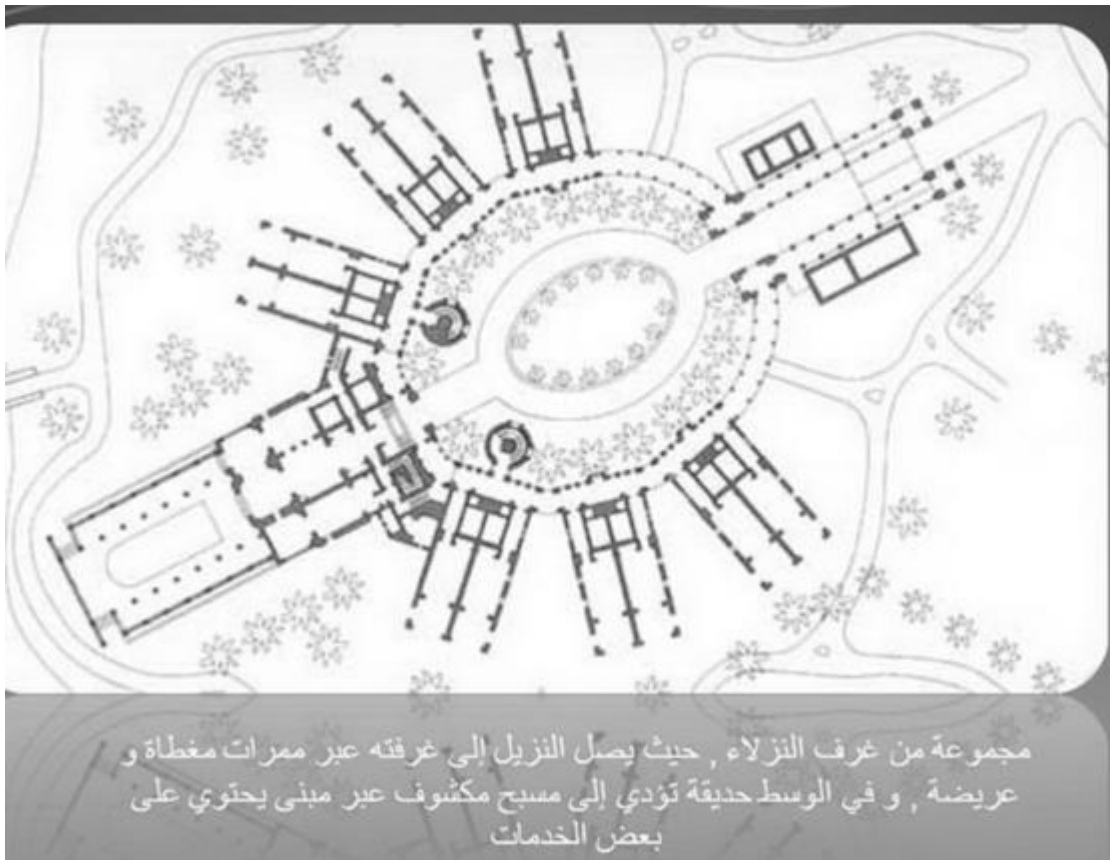


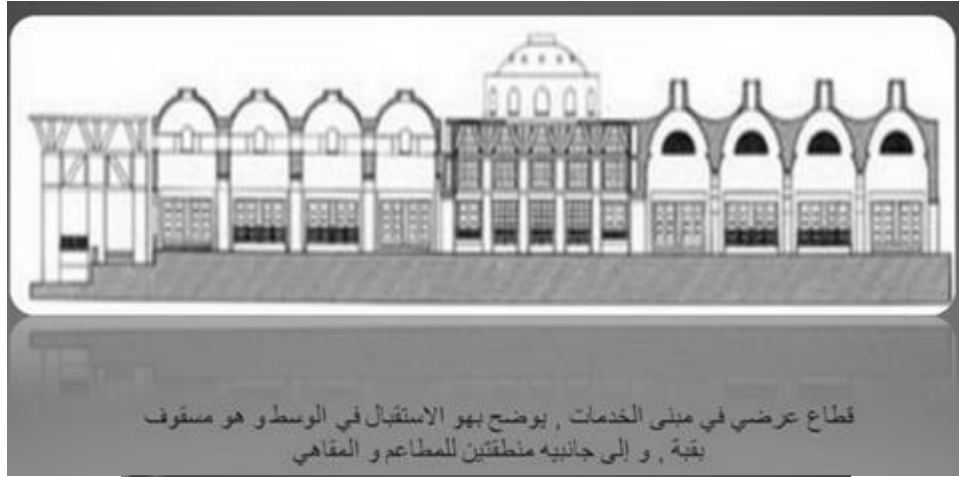
### التحليل الوظيفي :

يحتل الفندق أرضاً محاطة بالماء و بالشواطئ من كل الاتجاهات , مما يجعلها تبدو كمجموعة من الجزر المتصلة بقنوات .  
و يحتوي على 400 غرفة للنزلاء , معظمها على شكل أجنحة .  
لكل غرفة منها منظر على الماء , إما ماء البحر أو ماء بركة السباحة الرئيسية .  
صممت هذه الغرف وفق مجموعات مختلفة يسهل التعرف عليها , لكل منها واجهتها المميزة .  
يضم المشروع أيضاً مجمعا للسباحة يحوي العناصر التالية :  
بركة سباحة رئيسية تحتل فناء كبير واسع تحيط به الأروقة المسقوفة من الجهات كلها و تحوي عددا من الممرات و الجزر الصغيرة التي تصل ما بينها جسور خشبية .  
حمام بخار تركي .  
بركة باردة للغطس .  
بركة جاكوزي حارة .  
بركة للتمارين المائية إلى الجنوب من بركة السباحة .  
بركة للأطفال إلى الشمال من بركة السباحة .  
مطعم يطل على البركة



الموقع العام





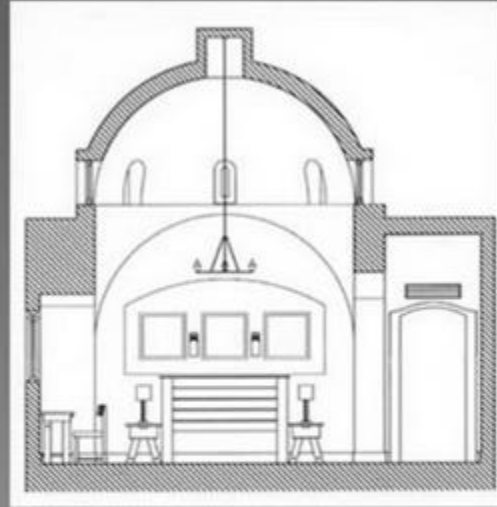


### التصميم الداخلي لمبنى الفندق :

صمم المبنى داخليا بطريقة تعكس الطرز النوبية و الفرعونية و ذلك على النحو التالي :  
صنع أثاث الفندق في مصر بطراز يمكن وصفه بالخشب المطور .  
تصميم وحدات الإضاءة باستخدام أشكال مستوحاة من أشكال المصابيح التقليدية التي تباع في الأسواق المحلية



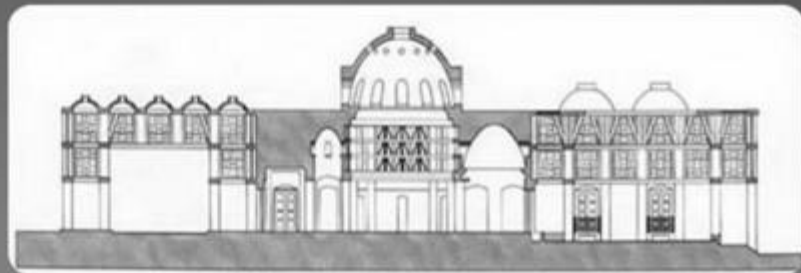
إحدى غرف النزلاء و التي  
تعلوها قبة السقف المبنية  
بالطريقة النوبية



مقطع رأسي لإحدى غرف النزلاء ,  
تعلوها قبة السقف التي تتدلى منها  
ثريا بسيطة من تصميم مايكل جريفز  
و نلاحظ الفتحات العلوية في قاعدة  
القبة إضافة إلى الفتحات السفلية



منظور لقاعة  
الاستقبال



يوضح قاعة الاستقبال في مبنى الخدمات تعلوها قبة و  
يزخرفها جدار علوي بأشكال هندسية , و يتقدمها الفناء  
الأمامي

## فندق الرويال بعمان



### فندق الرويال , عمان

المصمم المعماري Richard Martinet

مقدمة:

يبدو فندق الرويال من بعيد كمجسم بيضاوي هائل الحجم , ينطلق من قمة جبل عمان كأهم معلم معماري في المدينة , استوحى المصمم شكله من ملوثة سامراء التي بناها الخليفة الممكول في مدينة سامراء بـلعراق كجزء من المسجد الكبير , و بينما ملوثة سامراء بنيت من الطوب في القرن التاسع الميلادي لتكون منارة المسجد , بني فندق الرويال من الخرسانة المسلحة ليكون فندقاً و مركزاً تجارياً و مركزاً ترفيهياً في نفس الوقت ,

الموقع:

يقع فندق الرويال في المملكة الأردنية الهاشمية , في قلب مدينة عمان , في منطقة الدوار الثالث على قمة جبل عمان , مطلاً على شارع زهران من الناحية الشمالية الغربية .

أرقام في المشروع :

• تبلغ مساحة الأرض المقام عليها المشروع حوالي 12 دونم ,

• مساحة الفندق 7300 م مربع ,

• يتكون المبنى من 31 طبقاً مختلفة الارتفاع , ستة منها تحت الأرض ,

• يرتفع المبنى 110 م فوق مستوى الأرض ,

• بلغت تكلفة إنشائه حوالي 190 مليون دولار ,

• بدأ العمل في الفندق عام 1998 م , و استغرق بناؤه أربع سنوات , و تم افتتاحه عام 2002 م .

الفكرة التصميمية :

اعتمدت فكرة تصميم المبنى على البساطة و الجمال , و قد تمثل ذلك في تكوين بيضاوي الشكل لما يتيح من توفير أكبر قدر ممكن من الإطلالات على خلاف تكوينات أخرى , يلتف حول هذا الجسم البيضاوي سلمان حلزونيان عريضان يبدآن من الدور الثاني , و ينتهيان في الدور العاشر حيث الشرفة التي تطوق البرج بالكامل , و منها يمكن الدخول إلى البرج ليجد الزائر نفسه عندئذ يطل على المطعم الرئيس من أعلى , حيث يكون بإمكانه أن يهبط باستخدام درج حلزوني داخلي ليصل إلى أرض المطعم و يتناول بعض الطعام الذي يعرضه عن الطقعة التي فقدوها في صعود السلم الخارجي , كما و تدور الفكرة التصميمية حول وجود بهوان عليا السقف أحدهما فوق الآخر , يفصلهما دور خاص للمعدات الميكانيكية ,

و في التصميم الداخلي للمبنى بذلت جهود كبيرة لخلق أجواء تتسم بالرفاهية و المتعة ,  
فالتصميم الداخلي للفندق كان خليطاً من الطراز الحديث و طراز الآرت ديكو , و الذي يتميز  
باستخدام الزجاج المعشق , و لوحات الفسيفساء و الخشب و البرونز , كما يشجع استخدام  
الزوايا الحادة و الأشكال المثثة .

#### التحليل الوظيفي :

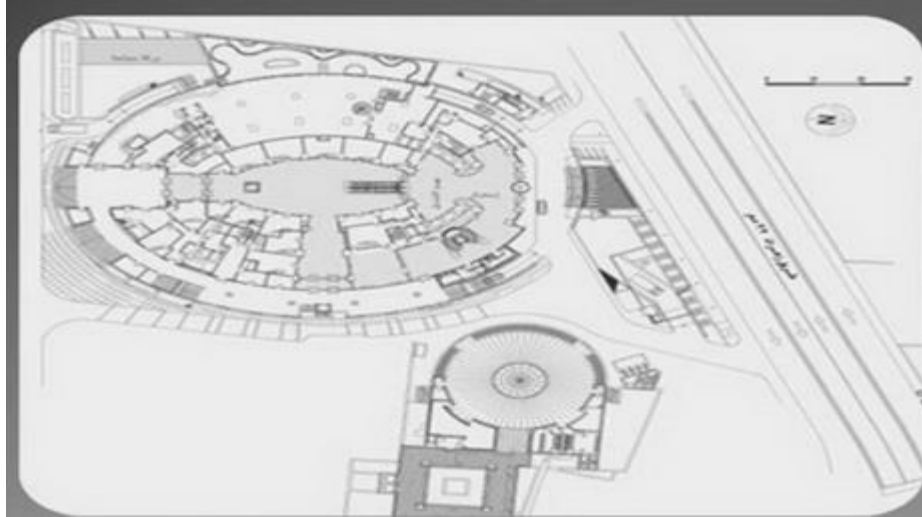
يتكون المبنى من 31 دوراً مختلفة الارتفاع تحوي العديد من المرافق و الخدمات المفصلة  
على النحو التالي :

الأدوار الثلاثة العلوية من الأدوار الستة الموجودة تحت الأرض تحوي مكتب إدارة الفندق و  
الخدمات ( مخزن - مطبخ - صيانة ) , كما تحوي مركزاً للمؤتمرات يتكون من قاعة كبيرة  
للأحتفالات تتسع لنحو 1500 شخص , و هي أكبر قاعة أحتفالات في الأردن ( مساحتها  
1400 م مربع ) , و أربع قاعات أخرى تتسع الواحدة لنحو 500 شخص , إضافة إلى 5  
غرف اجتماعات صغيرة أخرى ,

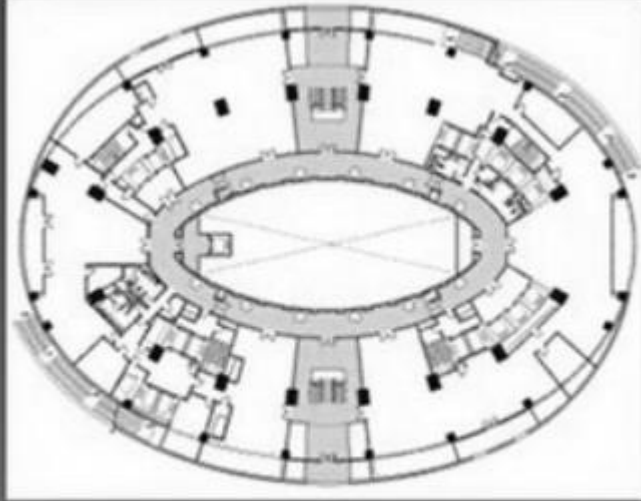
في هذه الأدوار أيضاً توجد قاعة للعب البولينج , و مركز ترفيهي للأطفال يشمل مسرحاً  
للأطفال , و غرفة للأنترنت و الألعاب الإلكترونية .

الثلاثة أدوار السفلية خصصت لمواقف السيارات , و هي تتسع لنحو 520 سيارة , و في  
آخر دور في القبو وضع المصمم خزانات للماء .

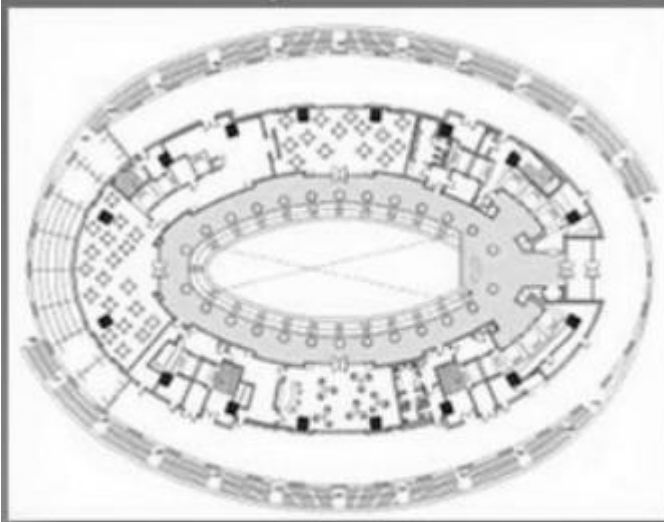
الدور الأرضي يحتوي على مرافق استقبال زوار و نزلاء الفندق بما في ذلك عدد من قاعات  
الجلوس و تناول القهوة و المرطبات , و في هذا الدور أيضاً يوجد بهو بيضاوي على  
السقف وضع حوله عدد من المتاجر الموزعة على الدورين الأرضي و الأول , و المتصلين  
بسلام كهربية , حيث يرتفع بهو المركز التجاري هذا نحو ستة أدوار , و يفصل بينه و بين  
البهو الذي يعطوه الدور السادس الذي خصص بالكامل للمعدات الميكانيكية و الخدمات .



الدوران الثاني والثالث يحويان ثلاث قاعات للسينما و عدد من  
المطاعم و في الدور الرابع والخامس هناك مكاتب للإيجار و تحتل  
الالات الميكانيكية الدور السادس



مسقط الدورين الرابع و الخامس )  
دور المكاتب (



مسقط الدور العاشر ( دور الشرفة )  
والذي يحتوي على عدد من المقاهي و المطاعم

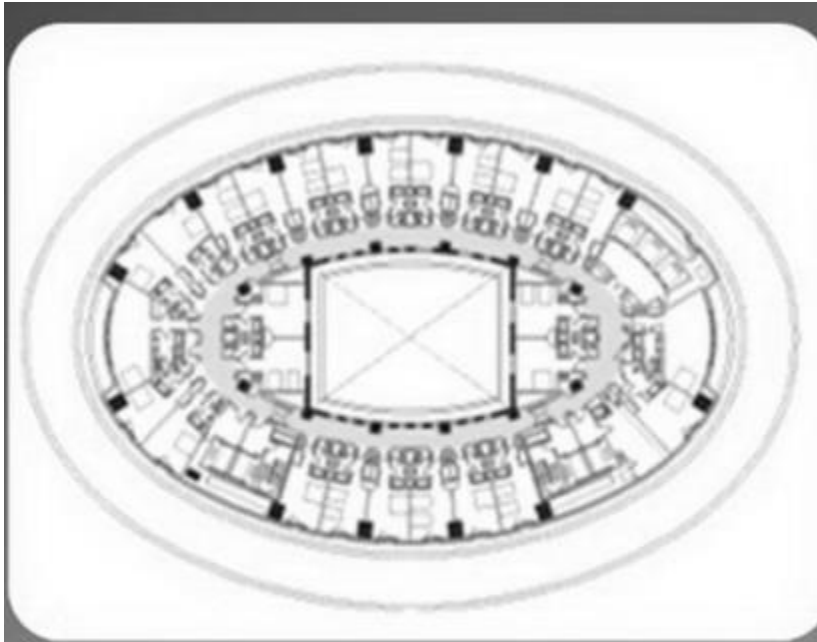
أما عن الدور السابع فيمثل أرضية المطعم الرئيسي في الفندق , و الذي يحتل بهوا عالي السقف يمتد إلى نحو أربعة أدوار , و في الحلقة المحيطة ببهو المطعم هناك عدد من المطاعم و صالات الجلوس , إضافة إلى المركز الرياضي و الصحي الذي يشمل بركتين كبيرتين للسباحة و مرافق رياضية أخرى بمساحة تبلغ 7000 م مربع موزعة على الطابقين السابع و الثامن .

بالإضافة إلى غرف ميكانيكية و معدات و خدمات ( مطبخ و غسل ) متواجدة في الدور التاسع .

في الدور العاشر و الحادي عشر تزداد فتحة البهو و تصغر مساحة الطوق المحيط بالبهو , و في هذين الدورين يوجد عدد من المطاعم كالمطعم الفرنسي و مطعم البحر المتوسط و المطعم الإنجليزي و غيرها من المطاعم ,

هذا و يحتوي الدور العاشر على شرفة خارجية عريضة تطوق البرج بالكامل , يمكن من خلالها التمتع بمنظر مدينة عمان .

الدور الثاني عشر من المبنى خصص أيضا للمعدات الميكانيكية .



مسقط الدور الثالث عشر ( غرف النزلاء ) , و نلاحظ أنها مقسمة بنفس النسبة تقريبا إلى غرف مفردة و غرف مزدوجة

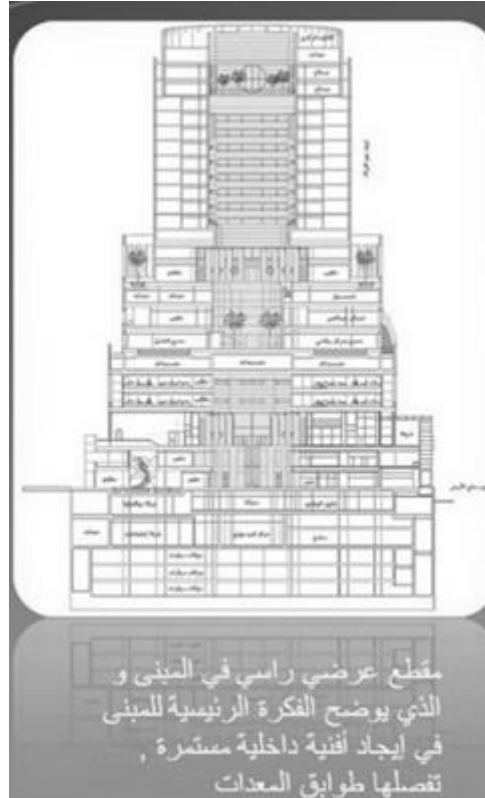
أما عن أدوار غرف النزلاء ( الفندق الحقيقي ) , فهي تبدأ من الدور الثالث عشر و تمتد حتى الدور الواحد و العشرون كأجنحة صغيرة , و هي تشكل حلقة لتطل على مدينة عمان من الخارج و على البهو الداخلي من الداخل , هذه الحلقة تزداد سمكا في نهايتي الشكل البيضاوي للمبنى فيكون هناك ممر داخلي , و صفان من الغرف , أحدهما يطل على الخارج أي مدينة عمان , و الآخر يطل على البهو الداخلي .

أما الدور الثاني و العشرون فهو يمثل سقف البهو العالي الذي تطل عليه غرف النزلاء , و في وسطه فتحة مغطاة بقبة زجاجية تدخل الضوء الطبيعي إلى البهو , و قد خصص هو و الدور الثالث و العشرون للأجنحة الكبيرة , و هما عبارة عن طوق يحيط بفناء مفتوح للسماء , يكون حديقة صغيرة علوية توفر لسكان الأجنحة مكانا للاسترخاء , أي أن القسم الخاص بالنزلاء يحتوي على 306 فراغ لإقامة النزلاء مقسمة إلى 282 غرفة ( جناح صغير ) و 24 جناح كبير , و بالطبع اختيرت الأدوار العلوية من الفندق لغرف النزلاء , كي يستمتعوا بمناظر جميلة لمدينة عمان .



يوضح مقطع عرضي طولي في المبنى و الذي يوضح البهوين العاليين الذين يفصلهما طابق المعدات





#### التحليل الفني و التقني :

يجمع المبنى بين الرموز المعمارية العربية ، و الطرز الأوروبية القديمة ، و أحدث تقنيات القرن الواحد و العشرين ، حيث يوجد في فندق رويال العديد من التقنيات التي تمكننا و بلمسة زر التحول من ( جو ) إلى آخر باستخدام برمجة معينة تتحكم في العديد من الوحدات في نفس الوقت لخلق ( الجو ) المطلوب ، وننكر من هذه التقنيات ما يلي :

واحد و ثلاثون مصعدا كهربائيا .

نظام للاتصالات يتيح للنزيل أن يحمل تلفونا لاسلكيا فيتصل بأي رقم في الشبكة الداخلية ، و متى خرج من الفندق يمكنه الاتصال بشبكة التلغونات البلدية .

نظام لتنقية المياه .

نظام للتحكم في التكييف ، بحيث يتحول نظام التكييف في الغرفة إلى وضع ( النوم ) أو التشغيل القليل ، بمجرد أن يخرج النزيل من الغرفة .

نظام الإضاءة في الفندق صمم بحيث يمكن التحكم فيها بسهولة لخلق أجواء مختلفة باستخدام الألياف الضوئية و الإضاءة المركزة ( Spot Light ) ، و الإضاءة الغير مباشرة ، و لوحات الزجاج المعشق المضاءة من الداخل ، بالإضافة لمصادر أخرى مختلفة للإضاءة و التحكم في شدتها .

#### تحليل التشكيل المعماري :

##### دراسة الكتل و التكوين :

يتسم الشكل الخارجي للمبنى بالبساطة و الجمال في نفس الوقت ، فهو عبارة عن برج ذو جسم بيضاوي الشكل ، يصغر هذا الجسم البيضاوي كلما اتجهنا إلى أعلى ، فالجزء السفلي من المبنى هو الأكبر حجما ، نظرا لوجود السلمين الحلزونيين اللذين يلتفان حول المبنى من الخارج ، و يبدأان من الدور الثاني لينتهيا في الدور العاشر حيث الشرفة التي تحيط بالمبنى بالكامل و التي تتيح رؤية مدينة عمان في أجمل منظر بانورامي لها ، و هذا ما يجعل المبنى في مجمله يبدو كمنذلة سامراء الملوية .

ثم يبدأ حجم المبنى في التناقص مرة أخرى في الجزء الخاص بغرف النزلاء ، و مرة أخيرة في أعلى المبنى ككتلة صماء خالية من الفتحات تحمل اسم و شعار الفندق .

### الفتحات الخارجية للمبنى :

اتسم المبنى في غالبه بفتحات صغيرة تغطي كامل الجسم , مع استخدام فتحات بشكل عرضي مستمر في الجزء العلوي من المبنى للتأكيد على دورانية السطح , وقد استعمل المصمم فتحة مستديرة كبيرة في أعلى المبنى كنهاية جميلة مستوحاة من دورانية المبنى , و هي خاصة بالمقهى الموجود في الدور الثاني والعشرون .

### تكنولوجيا البناء و التشطيب الخارجي :

تم كساء المبنى من الخارج بحجر الصحراء الذهبي المائل للصفرة ليتناسب و كافة المباني في مدينة عمان و التي تكسى عادة بالأحجار الطبيعية , و قد تحاشى المصمم استخدام الجدران الزجاجية في الواجهات ليبقى المبنى محتفظا بحنة معمارية محلية .

و هكذا كان هذا المشروع نموذجا رائعا , يوفر تنوعا من المرافق السكنية و التجارية و الترفيهية , إلى جانب كونه تحفة معمارية تزين خط السماء في مدينة عمان , و هو من المشاريع التي تضيف إلى جمال المدينة و إلى متعة السكن فيها .



جزء من بهو الاستقبال في الفندق حيث الإضاءة غير المباشرة تأتي من السقف و تنعكس على الأرضية اللامعة

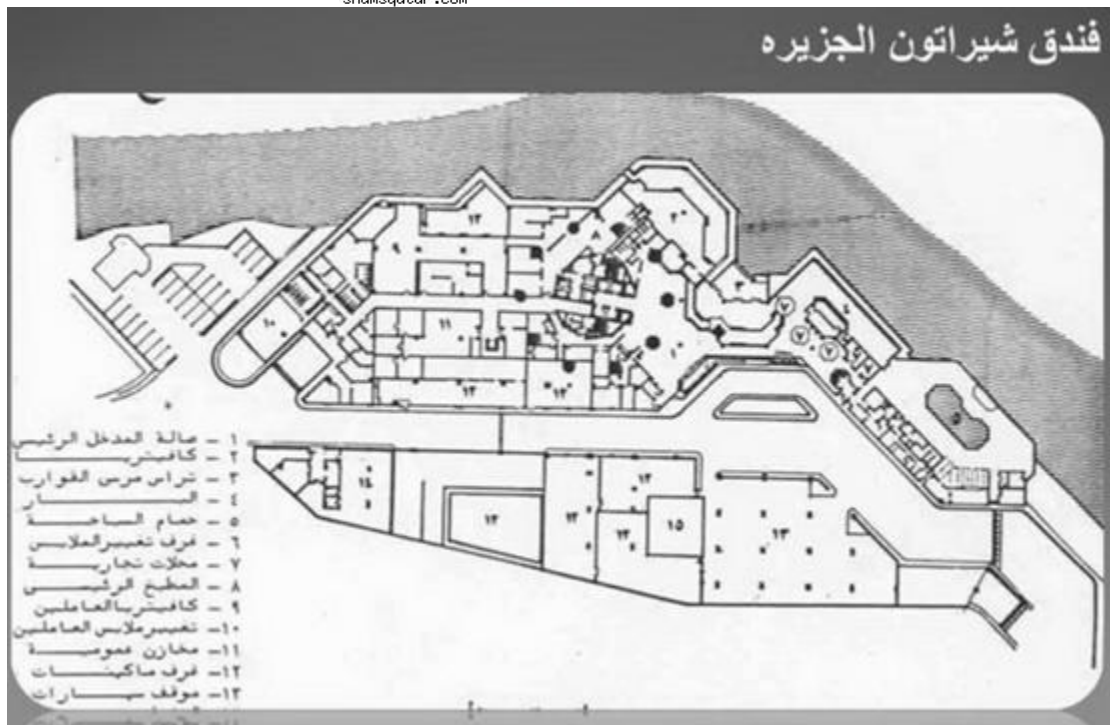


توضح بركة السباحة الخارجية في الجهة الجنوبية الغربية من الموقع و قد زينت بنوافير على شكل مجسمات و بالقرب منها جلسات خارجية

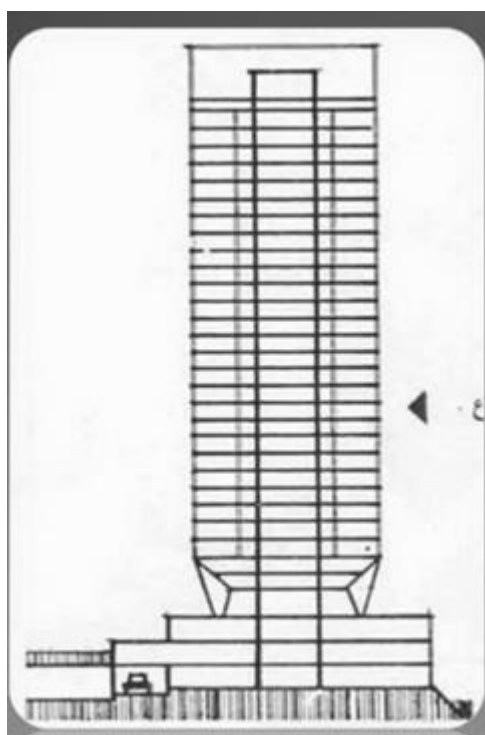
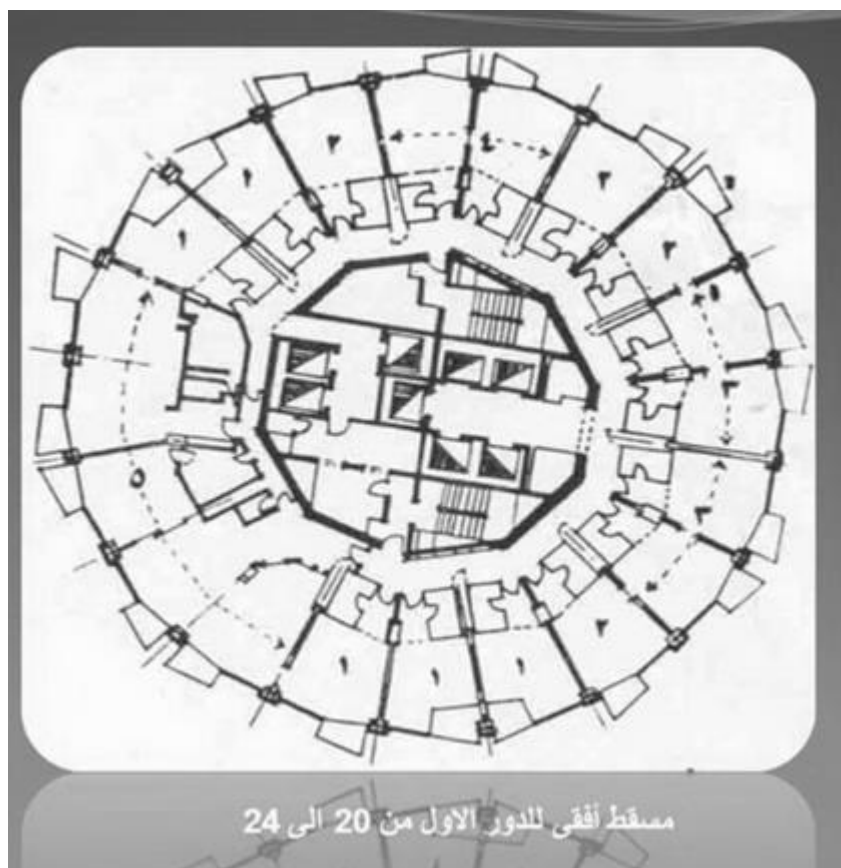
## فندق شيراتون الجزيرة بمصر



shamsqatar.com







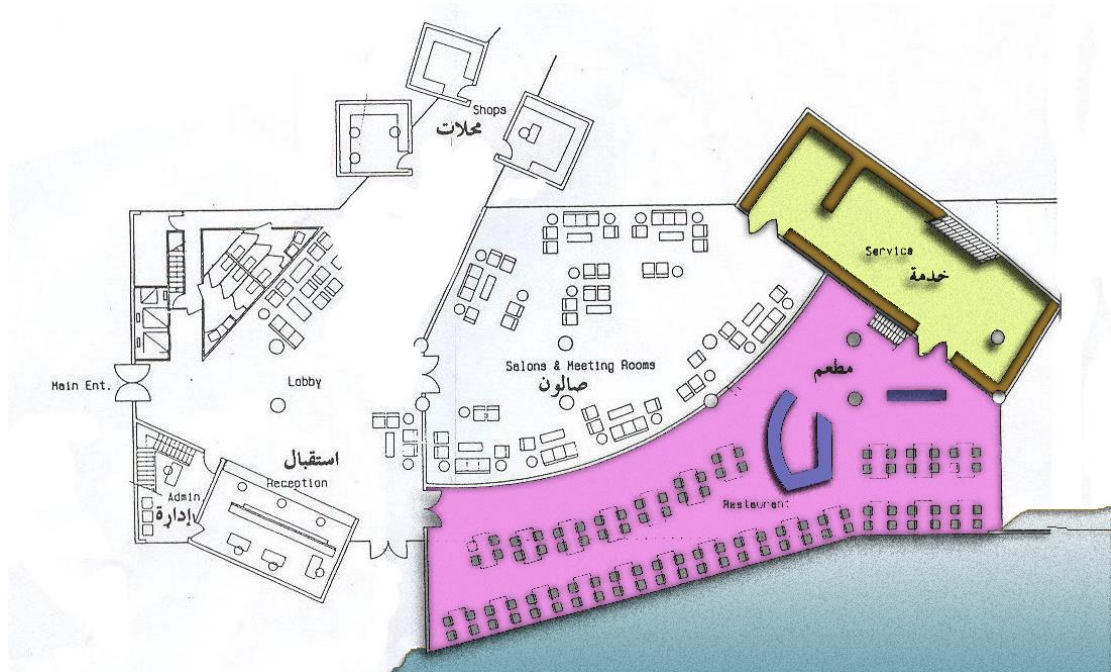


## فندق سميراميس انتركونتيننتال



يعتبر فندق سميراميس انتركونتيننتال من أضخم فنادق القاهرة ذات مستوى الخمس نجوم على المستوى العالمي حيث يطل مباشرة على كورنيش النيل..

تبلغ مساحة الموقع المقام عليها الفندق حوالى 10 الاف متر مربع بارتفاع ثلاثين طابق



تحليل المسقط الافقي للفندق



- علاقة المطعم بالمدخل..
- مكان البوفيه..
- توسط الخدمة..
- علاقة الخدمة بصالة المطعم..
- علاقة الخدمة بالمطبخ..
- علاقة الفرش بالمطل..
- مسارات الحركة..

### فندق الاحساء الانتركونتيننتال





