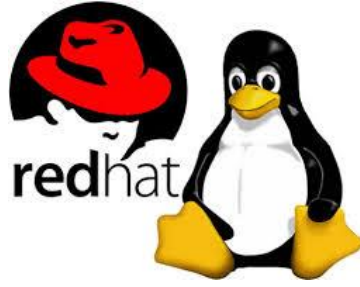


نظم تشغيل الحاسبات



إعداد

أبو محمد

٢٠١٥

مقدمه

الحمد لله الذي هدايني لهذا العمل وأسأله أن يجعله في ميزان حسناتي وأسأل كل من انتفع بهذا الكتاب أن يدعو لي بحسن الخاتمة وأن يدعو لأولادي أن يكونوا صالحين .

وجزاكم الله خيراً

أبومهاب

٢٠١٥

mohabalihassan@gmail.com

كتب أخرى لي :

١. الفيچول بيسك دوت نت

<http://www.kutub.info/library/book/4500>

٢. أكسس

<http://www.kutub.info/library/book/7991>

٣. صيانة الحاسبات والطابعات

<http://www.kutub.info/library/book/18811>

فهرس المحتويات

نظم التشغيل

١. الفصل الأول: التعرف على نظم التشغيل

- ٦ ١.١ مهام نظام التشغيل
- ٦ ٢.١ تطور أساليب المعالجة المستخدمة مع أنظمة التشغيل
- ٨ ٣.١ بنية نظام التشغيل
- ٨ ٤.١ أنواع نظم التشغيل
- ٩ ٥.١ أشهر أنظمة التشغيل المتداولة حالياً

٢. الفصل الثاني: امكانيات نظم التشغيل

- ١٦ ١.٢ الريجستري
- ١٨ ٢.٢ أنواع أنظمة ملفات القرص في ويندوز
- ١٩ ٣.٢ الذاكرة الافتراضية
- ٢١ ٤.٢ كيفية معرفة نوع نظام المعالج

٣. الفصل الثالث: تحسين ومراقبة أداء نظام التشغيل

- ٢٢ ١.٣ إضافة أو إزالة مكونات الويندوز
- ٢٥ ٢.٣ إنشاء نسخة احتياطية من الملفات
- ٢٨ ٣.٣ المراقبة الأبوية
- ٣٠ ٤.٣ الإسراع في تشغيل ويندوز

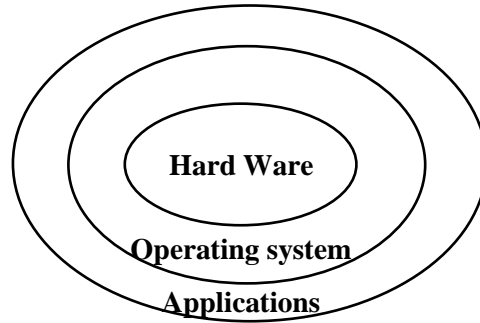
٤. الفصل الرابع: التعامل مع أدوات النظام

- ٣٣ ١.٤ أداة معلومات عن النظام
- ٣٤ ٢.٤ أداة تنظيف القرص
- ٣٤ ٣.٤ أداة إعادة ترتيب القرص
- ٣٥ ٤.٤ أداة تغيير مساحة الأقراص
- ٣٦ ٥.٤ إصلاح ملفات نظام التشغيل
- ٤٠ ٦.٤ الجديد في ويندوز ٨
- ٤٤ ٧.٤ الجديد في ويندوز ١٠



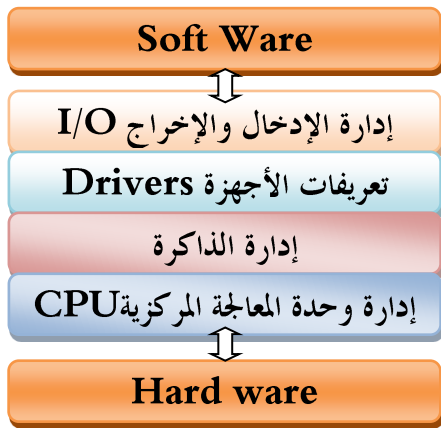
نظم التشغيل

هو مجموعة من البرمجيات المتكاملة المسئولة عن إدارة موارد الحاسب (مثل القرص الصلب والذاكرة ووحدات الإدخال والإخراج... إلخ) وبرمجيات الحاسب المختلفة مثل حزمة برامج المكتب ويمثل نظام التشغيل وسيط بين المستخدم وعتاد الحاسب .



شكل يوضح تصور لنظام الحاسب يوضح نظام التشغيل كوسيط بين المكونات المادية Hard Ware والتطبيقات Applications

مهام نظام التشغيل:



رسم توضيحي لدور نظام التشغيل

١. إعداد الحاسب لبدء التشغيل
٢. إدارة المعالج والتنسيق بين المعالجات في حالة وجود أكثر من معالج
٣. إدارة وحدة الذاكرة الرئيسية والثانوية وتوفير المساحة اللازمة للعمل
٤. ترتيب أولوية التعامل مع الأوامر
٥. التحكم في أجهزة الإدخال والإخراج
٦. إدارة الملفات وتمكين المستخدم من تشغيل البرامج والتطبيقات

موقع نظام التشغيل في الحاسب:

١. فور تشغيل الحاسب تنتقل حوالي 80% من برامج نظام التشغيل إلى الذاكرة الأساسية وتبقى بها طالما أن الحاسب يعمل أما الجزء الباقي فيظل على الأقراص حتى يُستدعي للعمل.
 ٢. الجزء المنقول إلى الذاكرة الأساسية يمثل برامج السيطرة والقيادة لجميع موارد الحاسب مثل الأوامر الداخلية في نظام DOS.
 ٣. يقوم على نقل برامج نظام التشغيل من على الأقراص المغناطيسية إلى ذاكرة الحاسب برنامج صغير يسمى Boot Strap loader.
 ٤. في حالة عدم تشغيل الحاسب تتواجد برامج نظم التشغيل على الأقراص.
- تطور أساليب المعالجة المستخدمة مع أنظمة التشغيل :

لزيادة كفاءة الحاسب و حسن استغلال موارده الاستغلال الأمثل تطورت أساليب التشغيل والمعالجة الالكترونية تطوراً كبيراً

على النحو التالي:

١. أسلوب الدفعة Batch

و هو أقدم الأساليب بصفة عامة حيث واكب البدايات الأولى للحاسبات وفيه تُخصص جميع موارد الحاسب لتنفيذ مهمة واحدة ولا يمكن تنفيذ أي مهمة قبل انتهاء المهمة الجارية، لذلك يُطبق في هذا الأسلوب سياسة المهمة التي تأتي أولاً تعالج أولاً FIFO. ويمتاز هذا الأسلوب بالبساطة الشديدة حيث يبدأ تنفيذ العملية الثانية بمجرد انتهاء تنفيذ العملية الأولى.

وكان يتم التحكم في أنظمة الباتش عبر لغة التحكم (JCL) Job Control Language

٢. أسلوب تعددية البرامج Multi Programming:

يعتبر هذا الأسلوب علاجاً جيداً للقصور الواضح في أسلوب الدفعة خاصة في البرامج التي تعتمد على تدفق كبير من المدخلات و المخرجات، حيث يهدر البرنامج وقت وحدة المعالجة المركزية إهداراً فادحاً في انتظار إتمام الحاسب عملية I\O ويعتمد هذا الأسلوب على دفع عدة برامج كل منها في قطاع خاص من الذاكرة حيث تتولى وحدة المعالجة المركزية الانتقال بين مختلف البرامج حسب طلبها للمدخلات والمخرجات وهو يعتمد على ما يسمى بإدارة الذاكرة Memory mangemnt.

نظام التشغيل
مهمة C (انتظار Wait)
مهمة A (تُنفذ Run)
مهمة B (جاهز Ready)

شكل يوضح تقسيم الذاكرة وفق أسلوب تعددية البرامج

٣. نظام المشاركة الزمنية Time Sharing or multi tasking:

وهي خاصية تمتاز بها بعض أنظمة التشغيل حيث أن الوقت يتم توزيعه بين البرامج المختلفة، وذلك بتقسيم وقت وحدة المعالجة المركزية بين عدة مهام يُعطي كل برنامج فترة زمنية متساوية وعند انتهاء الفترة يتم نقل البرنامج من الذاكرة الرئيسية إلى الذاكرة الثانوية وذلك لبدء تنفيذ مهمة (برنامج) أخرى، ويتلخص هذا الأسلوب في أن يُخصص الحيز المتاح للذاكرة لمهمة واحدة لفترة محددة بعدها يتم تبديل المهمة Swapping بأخرى وهذا النظام يسمح لعدد من المستخدمين باستغلال موارد الحاسب في نفس الوقت.

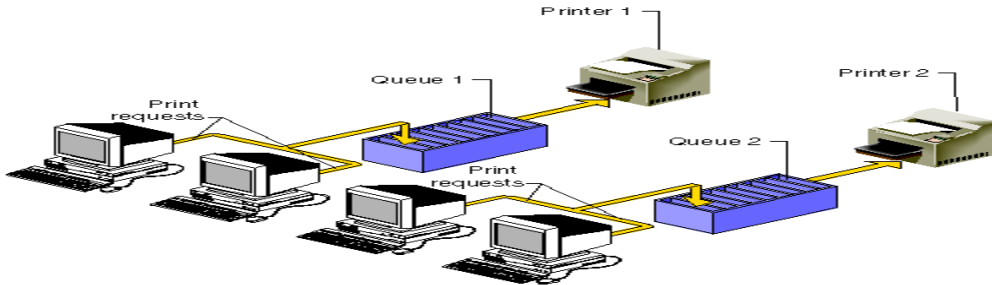
٤. تعددية المعالجة Multi Processing:

ويسمى التشغيل المتوازي وذلك بتنفيذ مهمة واحدة على عدة معالجات مركزية Multi Processor.

مكونات يستعين بها نظام التشغيل أثناء عمله:

١. Spooler

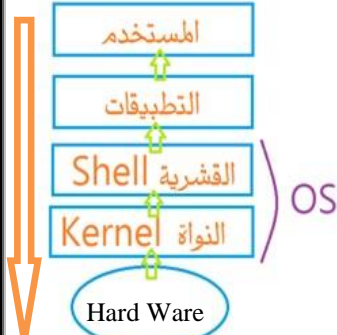
وهو التخزين المؤقت للعمليات في مكان ما مثل قرص أو ذاكرة مؤقتة ثم استدعائها لتنفيذها عندما تكون جاهزة ويستخدم الـ Spooler مع المعدات الطرفية مثل الطابعة ولذلك يعتبر تطبيق الطابعة الأكثر شيوعاً في استخدام Spooling.



٢. Buffer

هي منطقة تخزين مؤقتة عادة تكون على الذاكرة RAM تسمح لوحدة المعالجة المركزية بمعالجة البيانات فيها قبل حفظها بشكلها النهائي على القرص فعلى سبيل المثال تُوظف معالجات النصوص منطقة عازلة لتعقب التغييرات على الملفات، وعند حفظ الملف يتم تحديث ملف القرص مع محتويات المخزن المؤقت، هذا أكثر كفاءة بكثير من الوصول إلى الملف على القرص في كل مرة تقوم فيها بإجراء تغيير على الملف.

يتكون نظام التشغيل من مجموعة من الطبقات أو المستويات - العلوية منها يتعامل فيها المستخدم وهي القشرة الخارجية **Shell** والتي تحيط بباقي أجزاء نظام التشغيل **[User mode]** وتسهل عمل المستخدم بتوفير مجموعة من الأوامر والنوافذ (التطبيقات) للتعامل مع باقي أجزاء النظام و استدعاء بعض الخدمات من الطبقات السفلى وهي النواة **Kernel** وهي برنامج ضخم يتواجد بصفة دائمة في الذاكرة الأساسية **RAM** طالما أن الحاسب يعمل .



بنية نظام التشغيل في **Unix**

اختيار نظام التشغيل: يتوقف اختيار نظام التشغيل على طبيعة التطبيقات والتي تُحدد بدورها نوعية المكونات المادية ونظام التشغيل الملائم

وظيفة **Kernel** هي:

١. التنسيق الشامل بين مختلف المكونات المادية والبرمجية والبيانات .
٢. استدعاء البرامج المطلوبة للتنفيذ ووضعها في أماكنها المحددة داخل الذاكرة.
٣. معالجة المقاطعات **Interrupts** التي تحدث نتيجة طلب مفاجيء من أحد البرامج أو حدوث خطأ
٤. إدارة وحدات الإدخال والإخراج والذاكرة وجدولة العمليات.

أنواع نظم التشغيل:

١. من حيث الواجهة:

أ. واجهة رسومية **Graphical User Interface (GUI)** مثل **Win 7, Linux**

ب. واجهة أوامر **(CLI)** مثل نظام **DOS (Disk Operating System)**

٢. من حيث قدرتها على تشغيل أكثر من برنامج :

أ. أنظمة وحيدة المهام **Single Tasking** مثل نظام **DOS**

ب. أنظمة متعددة المهام **Multi Tasking** مثل أنظمة الويندوز

٣. من حيث طبيعة الحاسب :

أ. نظام تشغيل أجهزة الحاسبات الشخصية مثل **Personnel Computers Win XP**

ب. نظام تشغيل أجهزة الخادم مثل **Servers Win 2008 server** وتستخدم في إدارة موارد الشبكة

٤. من حيث الشركات المنتجة للبرمجيات:

أ. شركة ميكروسوفت المنتجة لأنظمة الويندوز وهي متوافقة مع شركة **IBM**

ب. شركة أبل المنتجة لنظام ماكتوش **Mac Os** وهو غير متوافق مع أجهزة **IBM** ويتميز بقدرته عالية في مجال الرسومات.

ج. نظام تشغيل **Unix** وهو من إنتاج شركة **AT&T** ومن مميزاته:

i. نظام تشغيل قوي وثابت

ii. نظام متعدد المهام ومتعدد المستخدمين وغير معتمد على نوع الهاردوير

iii. يوفر نظام أممي قوي

iv. قوي في مجال أجهزة الخادم والشبكات

د. نظام **Linux** هو نظام مفتوح المصدر ومجاني وهو شبيه لنظام اليونيكس ولكن بواجهة رسومية

هـ. نظام **OS/2** أنتجته شركة **IBM** ولكنه لم يحظ بالانتشار مثل أنظمة ويندوز .

و. نظام أندرويد للهواتف الذكية والمستحوذ عليه حالياً من شركة **google**.

أولاً: أنظمة الويندوز :

وظهرت منها إصدارات كثيرة وأشهرها Windows XP و Windows 7 و Windows 8 و Windows 8.1 و Windows 10 وسوف يتم شرح بعض امكاناتها في الفصل التالي.

ثانياً: نظام اليونكس Unix

نبذة تاريخية:

بدأت القصة في الولايات المتحدة الأمريكية، عندما شرعت شركة معامل بيل BellLabs التابعة وقتها لشركة AT&T في العمل على إنشاء نظام التشغيل تجريبي أطلق عليه اسم مولتكس MULTICS من أجل تشغيل محطة عمل مركزية Mainframe. قام أحد مهندسي وهوكين طومسون KenThompson بإعادة كتابة النظام بواسطة لغة البرمجة Assembly، وأدخل على النظام عدة تعديلات جعلته أبسط في التصميم وأكثر فاعلية، حتى خرج نظام التشغيل الجديد "يونكس" Unics والذي أصبح اسمه فيما بعد Unix. وكتب نظام يونكس في بادئ الأمر باستخدام لغة التجميع Assembly وذلك ليعمل على محطة عمل مركزية PDP-7 mainframe في العام ١٩٧٣، اتخذت BellLabs قراراً يقضي بإعادة كتابة يونكس باستخدام لغة الحاسوب "C" عوضاً عن لغة التجميع والذي بدوره سيسهل عملية نقل نظام التشغيل لحواسب أخرى ولتمكين مطورين آخرين من إضافة وتحسين نظام التشغيل، وتعاون دينيس ريتشي وكين تومسن في إعادة كتابة نظام تشغيل يونكس بلغة سي ، ثم نشرا بحثاً عن نظام تشغيل يونكس سنة ١٩٧٤. قرار BellLabs ساعد في سرعة تطوير يونكس وقامت شركة إيه تي أند تي بترخيص المنتج يونكس للجامعات، الشركات التجارية، وحكومة الولايات المتحدة.

بعد نشر البحث أهملت الطلبات على AT&T للحصول على نسخة من النظام وكانت الجامعات والشركات تحصل معه على المادة المكتوبة SourceCode لنظام التشغيل يونكس، وقد كان ذلك سبباً مباشراً في التطور الهائل الذي حدث في النظام بواسطة أساتذة وطلبة الجامعات والمستخدمين بالشركات المختلفة.

قامت بعض الشركات التجارية بعرض منتجها التجاري الخاص لنظام تشغيل يونكس والذي يتوافق مع الحواسب متوسطة الحجم "Mini" التابعة لهذه الشركات التجارية، ومن أشهر من تفرغ لهذا العمل "بيل جوي" و"تشك هيلي" وأسس الرجلان شركة أسموها "صن أو أس" SunOS والتي تعرف اليوم بشركة "صن ميكروسيستمز" العملاقة.

في العام ١٩٩٣، باعت شركة إي تي أند تي كل حقوق يونكس لشركة "نوفيل" التي بدأت في إصدار إنتاجها الخاص UNIXWare و ذلك في محاولة التغلب على شركة Microsoft بعد إنتاج الأخيرة منتج WindowsNT الذي كان متأثر بنظام NETWare الخاص بشركة Novell والتي بدورها أرادت بهذه الصفقة مواجهة شركة "مايكروسوفت" وإصدارها الجديد ولم تنجح شركة نوفيل في تحقيق مطلبها نتيجة صعوبة تسويق المنتج مقارنة بالأموال الهائلة والمتوفرة لشركة ميكروسوفت وكفاءتها في تسويق منتجاتها مما دعى شركة نوفيل لبيع حقوق يونكس لمجموعة شركات أكس/أوبن X/Open ثم آلت حقوق يونكس المصدرية (الشفيرة المصدرية) لشركة "عمليات سانتا كروز" SCO والتي بدورها باعت تلك الحقوق لشركة "أنظمة كالديرا".

اليوم، شركة أنظمة كالديرا تطالب بجميع حقوقها القانونية من كل من يستعمل نظام لينكس ذي المصدر المفتوح وتدعي شركة أنظمة كالديرا أن نظام لينكس يحتوي على جزء من مصدر يونكس التجاري بدون تفويض رسمي من قبل شركة أنظمة كالديرا.

١) إكتشاف أن يكون النظام قابل للنقل Portable من محطة عمل إلى أخرى و ذلك بدون ضرورة إعادة كتابة البرنامج بأكمله منذ البداية. و تكون محتاجاً فقط إلى الآتي:

- أ. كتابة برامج تعريف الأجهزة و الكروت DeviceDrivers المستخدمة في محطة العمل
ب. كتابة ما يختص بمحطة العمل من برامج مثل (إدارة الذاكرة و عمليات المعالجة)

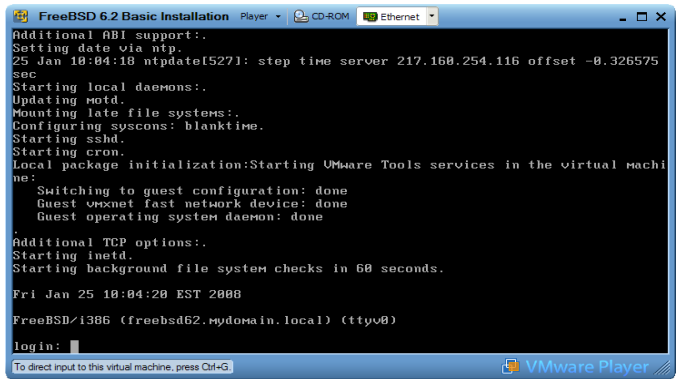
٢) استخدام ما يعرف بالذاكرة الافتراضية VirtualMemory وذلك بضم جزء من القرص الصلب Harddisk ليعمل مع الذاكرة الأساسية الموجودة بالحاسب RAM

٣) تطوير نظام الملفات FileSystem ليكون أكثر سرعة.

٤) إضافة بروتوكول الشبكات TCP/IP ليكون الأكثر انتشارا بعد ذلك في الإنترنت.

الفرق بين Unix , UnixSolaris

Unix Solaris	Unix
تم تطويره من شركة Sun Microsystems والمملوكة حالياً لشركة أوراكل ويعرف Solaris حالياً بـ OracleSolaris	تم تطويره من شركة AT&T
نظام تشغيل مبني على اليونكس	نظام تشغيل
نسخة تجارية صُمم أساسا لأجهزة SPARC وهناك نسخة مجانية لأجهزة intel _{x86} وهي Oraclesolaris10	نسخة مفتوحة المصدر في بداية تطويره مثل النسخ المجانية من نظام UnixBSD



الفرق بين Unix, Linux

Linux	Unix
تم تطويره من خلال أحد الطلاب وهو Linus Torvalds عام ١٩٩١ ثم ظهرت منه إصدارات مثل Ubuntu, Red hat and Fedora	تم تطويره من شركة AT & T
نظام تشغيل يعتمد على نواة اليونكس	نظام تشغيل
نسخة مفتوحة المصدر مسموح بتطويرها	نسخة مفتوحة المصدر في بداية تطويره
واجهه رسومية	واجهه أوامر

هو نظام تشغيل حر مفتوح المصدر ويُقصد بها نظام التشغيل الكامل المكون من النواة والحزم والمكتبات المصاحبة لها، ويُفضل البعض إطلاق اسم **Linux Gnome** على النظام ككل بدلاً من "لينكس" فقط.

بسبب ترخيصه الحر، يتمتع لينكس بدرجة عالية من الحرية في تعديل وتشغيل وتوزيع وتطوير أجزاءه، ويعتبر لينكس من الأنظمة الشبيهة بيونكس ويصنف ضمن عائلة يونكس .

بسبب الحرية التي يوفرها لينكس أصبح يعمل على قطاع عريض من الأجهزة تتراوح بين الخادما العملاقة وأجهزة الهاتف الجوال، وتطورت واجهات المستخدم العاملة عليه لتدعم كل لغات العالم تقريباً، وبسبب كونه حراً ومفتوح المصدر وسهولة تطويره وتغيير سلوك النظام، فإن سرعة تطوره عالية وأعداد مستخدميه تتزايد على مستوى الأجهزة الشخصية والخادما.

مميزات نظام لينكس:

١. متاح للتحميل من خلال الانترنت مباشرة بدون اي تكاليف كل ما عليك هو ثمن الاسطوانة التي ستنسخ عليها.
٢. اللينكس مفتوح المصدر لذا لك الحق في الاطلاع على الكود الخاص بالنظام و التعديل فيه بكل حريه، عكس الويندوز الذي لا يسمح لك بالاطلاع على السورس كود.
٣. توافر أساليب الدعم الفني من خلال الإنترنت.
٤. مُستوحى في بناءه من طريقة بناء نواه اليونكس (ليس نفس الكود ولكن نفس الهيكله) والذي يحقق أعلى مستوى من الحماية والقوة.
٥. لينكس هو من اكثر الانظمة ثباتاً و قليلاً ما تحتاج معه إلى اعاده تشغيل النظام ، هذه الميزة قد تكون مهمه جدا للمؤسسات الكبيرة التي تحتاج لنظام التشغيل ٢٤x٧x٣٦٥ ... فهو يستطيع العمل لمئات الايام بدون اعاده تشغيل النظام.
٦. معدل أمان عال من الفيروسات وغيرها فأنت لا تحتاج مع لينكس لوجود برنامج مكافحة فيروسات أو جدار ناري فثانياً ،نظام لينكس يُستخدم في البنوك العالمية وفي اجهزة الصراف الألي .
٧. رغم قلة عدد برامج لينكس مقارنة بعدد برامج ويندوز، إلا ان عدد البرامج آخذ في الزيادة يوميا وبالطبع كلها برامج مجانية تتمتع معها بالتحديثات الجديدة من دون أدنى مصاريف اضافية.
٨. لينكس يقلل من احتمالية تحديث او تطوير الجهاز حتى مع تطوير النسخه المستخدمه من لينكس.
٩. يتمتع نظام لينكس بقدرته على التعامل مع جميع أجزاء القرص الصلب الأخرى (partitions) من قراءه وكتابه عكس الويندوز الذي لا يستطيع التعامل إلا مع الاجزاء الخاصه به فقط في القرص الصلب ، لذا فهو لا يستطيع التعامل مع أجزاء الأنظمة الأخرى .

١٠. لينكس اسرع من العديد من الانظمة الأخرى فهو يتميز بأن اكواده أكثر دقه و مثاليه.

١١. لينكس أكثر الانظمة تأقلماً مع الهاردوير المختلفه فبعيداً عن قدرته على العمل مع معالجات مختلفه عكس أنظمه أخرى تعمل مع عدد معين من الهاردوير لينكس له القدره للعمل مع المعدات الطبيه و الروبوتات الاليه.

أشهر إصدارات Linux المتداوله



Mac OS: هو سلسلة من أنظمة التشغيل المبنية على واجهات المستخدم الرسومية التي تعمل على أجهزة حواسيب ماكنتوش. ماكنتوش أو المعروف اختصاراً ب"ماك" هي عائلة من الحواسيب الشخصية يتم تطويرها وإنتاجها وتسويقها من قبل شركة أبل. أول جهاز ماكنتوش تم إطلاقه في ٢٤ يناير عام ١٩٨٤ بذاكرة حجمها ١٢٨ كيلوبايت بحملة إعلانية قوية وكان أول حاسوب شخصي ناجح في السوق مزود بواجهة الاستخدام الرسومية والفأرة بدلاً من واجهة سطر الأوامر التي كانت قياسية في ذلك الوقت. أي أو إس (بالإنجليزية: **iOS**) هو نظام تشغيل صنعه أبل لهاتفها أي فون وأصبح هو النظام الافتراضي لجهاز أي بود تاتش واللوحي أي باد.

مميزات نظام الماك أو إس :

١. خفة النظام : فالنظام لا يحصل على اداء ثقيل ابداً مقارنة بنظام ويندوز .
٢. التطبيقات على نظام Mac تكون اسرع في الاقلاع وقابلة للعمل جنباً الى جنب بسرعة كبيرة جداً تفوق سرعة Windows.
٣. لا يكون معه المستخدم في احتياج دائم لبرامج مكافحة الفيروسات كما في ويندوز .
٤. الواجهة مختلفة عن نظام ويندوز ولكنها ليست صعبة على الاطلاق فهي عبارة عن سطح المكتب وشريط علوي يحتوي على كل الخيارات الممكنة لك ،بالاضافة الى شريط في الاسفل Dock ذو شكل جمالي رائع كطريقة سريعة للدخول الى تطبيقاتك المختلفة.
٥. تثبيت التطبيقات سهل للغاية فقط يتم سحبها إلى مجلد Applications



٦. استهلاك موارد الجهاز بشكل ضئيل مثل الذاكرة وكذلك استهلاكه للبطارية أقل بالنسبة لأجهزة اللابتوب التي تعمل بنظام أبل.

عيوب نظام الماك أو إس :

١. يتم تثبيته على أجهزة أبل فقط
٢. عدم توافق التطبيقات التي تعمل على ويندوز مع ماك
٣. عدم توافر الألعاب وذلك لاتجاه مطوري البرمجيات نحو نظم التشغيل الأكثر انتشاراً وهي الويندوز بدلاً من ماك ولينكس
٤. طريقة العمل على النظام مختلفة عن الويندوز لذلك يحتاج المستخدم لوقت في حالة التحول لنظام أبل.

أندرويد هو نظام مجاني ومفتوح المصدر مبني على نواة لينكس صُمم أساساً للهواتف الذكية والحواسب اللوحية ويتم تطوير الأندرويد من قبل شركة جوجل التي قامت بشراء النظام من الشركة المالكة.



يعد أحد أنظمة التشغيل التي تم بناؤها على نسخة معدلة من نظام التشغيل المفتوح "ليونكس"، والتي تم بناؤها من قبل المهندس "أندرو روبن" في عام ٢٠٠٥، لتقوم بعدها "جوجل" بشراء الشركة المالكة لمنصة أندرويد، وضم "روبين" إلى فريق علمها، وقد أتاحت "جوجل" نظام التشغيل مفتوح المصدر.

لدى أندرويد مجتمع ضخم من المطورين الذين يقومون بكتابة وتطوير التطبيقات، ويعتمدون بشكل أساسي على الكتابة بلغة الجافا. - كلمة Android بالإنجليزية تعني الآلي الذي يكون على شكل إنسان -
جوجل بلاي هو متجر متاح علي الإنترنت يحتوي على تطبيقات مجانيه وتجاريه للأندرويد يُدار بواسطة جوجل.

يدعم الأندرويد: GPS و WiMAX و Wifi و Bluetooth

إصدارات الأندرويد:

(Cupcake) و (Donut) و (Eclair) و (Frozenyogurt) و (Gingerbread) و (Honeycomb) و (IceCreamSandwich) و (Jelly Bean) و (KitKat) و (lollipop)

مميزات نظام أندرويد:

١. نظام مفتوح المصدر يمكن تحميله من جوجل وتطويره وتعديل النسخة حسبما تريد.
٢. نظام مجاني مما يسمح بحريه نسخه وتوزيعه.
٣. إدارة الذاكرة وإدارة العمليات الخلفية:

تم تصميم الأندرويد لإدارة الذاكرة (رام) للحفاظ على استهلاك الطاقة كحد أدنى، فعندما يكون هناك تطبيق أندرويد لم يعد قيد الاستخدام، سيقوم النظام تلقائياً بتعليقه في الذاكرة، في حين أن التطبيق لا يزال من الناحية الفنية "مفتوح" والتطبيقات المعلقة لا تستهلك عادة أية موارد (على سبيل المثال، طاقة البطارية أو طاقة المعالجة) ويظل هكذا كامناً في الخلفية لحين الحاجة إليه مرة أخرى.

٤. الأمان security

بنية نظام الأندرويد :

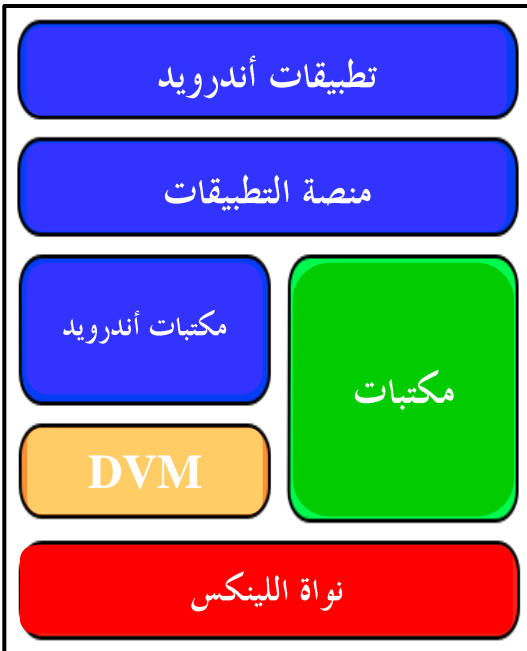
يتألف نظام الأندرويد من عدة مكونات وهي :

١. الطبقة السفلية من نظام التشغيل هي نواة لينكس .

٢. يليها طبقة التشغيل DVM وهي نسخة محدودة من JVM مناسبة لبيئة أندرويد وتحتوي مجموعة مكتبات مكتوبة بلغة C/C++ مثل مكتبة الرسومات Open GL

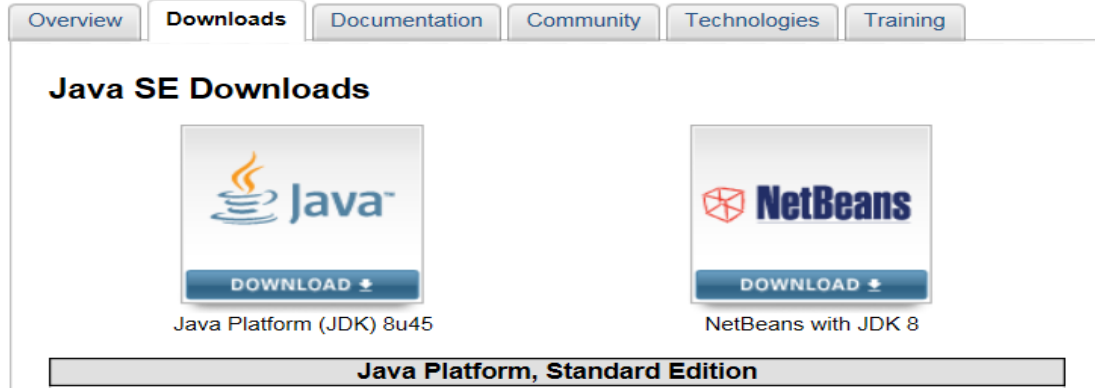
٣. طبقة منصة التطبيقات والتي تدير الوظائف الأساسية للجهاز مثل إدارة الموارد.

٤. طبقة التطبيقات والتي تم إنشاؤها من خلال المستخدمين أو المطور نفسه.



أولاً باستخدام لغات البرمجة :

- حيث يجب تعلم أحد لغات البرمجة وأشهر لغات برمجة تطبيقات الأندرويد هي لغة الجافا .
ويجب عليك تجهيز ما يلي قبل البدء في برمجة تطبيقات الأندرويد عن طريق لغة الجافا:
١. تحميل حزمة JAVA SE ثم تثبيتها على الجهاز .



٢. تحميل حزمة Android SDK وتثبيتها على الجهاز بعد اختيار النسخة المناسبة لنظام التشغيل الذي تعمل عليه.
٣. تحميل وتثبيت برنامج Eclipse
٤. تثبيت بعض البرمجيات الإضافية مثل محاكي الأندرويد Android Emulator لتجربة التطبيق كما لو كان هاتف حقيقي ثانياً بدون استخدام لغات البرمجة :

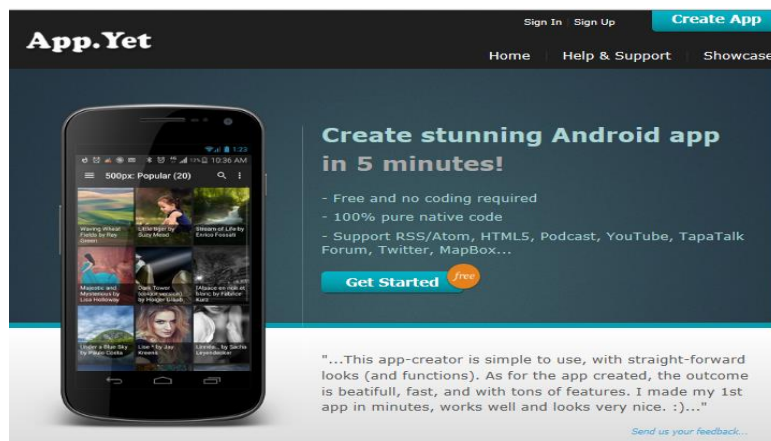
عن طريق البرمجيات الجاهزة مثل برنامج App Inventor وهو محدود الإمكانيات بشدة مقارنة بـ Eclipse أو Android Studio، فهو جيد كبداية، لكنه سيء إذا ما قررت الاستمرار في هذا المجال، ومهما حاولت تصميم أي تطبيق عليه سيكون أداؤه في النهاية ضعيفاً وسيئاً مقارنة بـ Eclipse أو Android Studio.

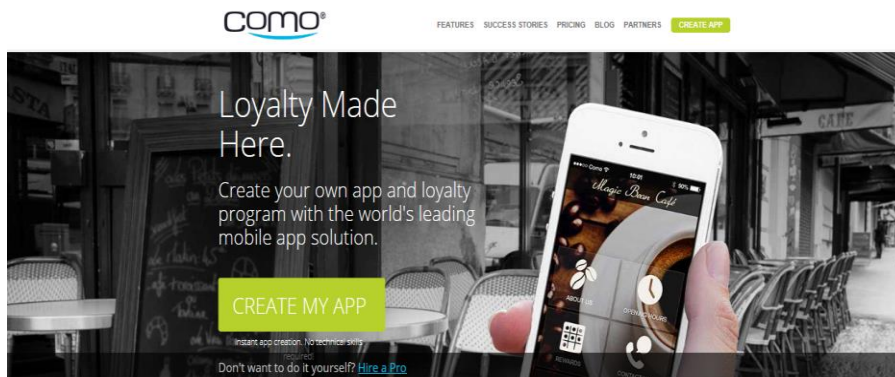
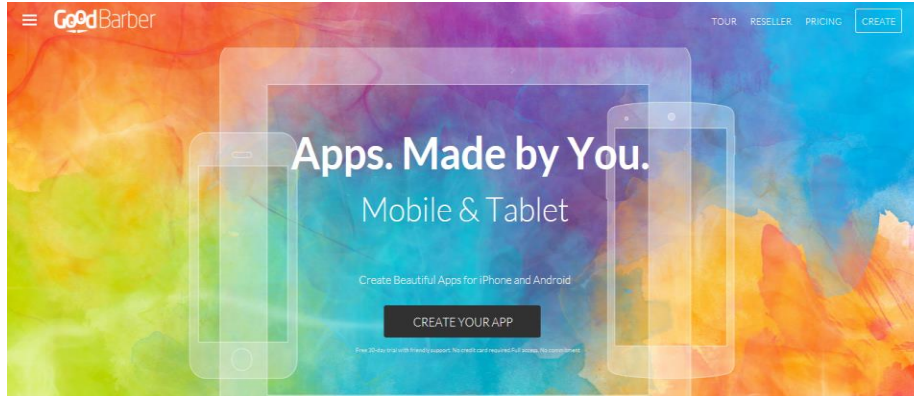
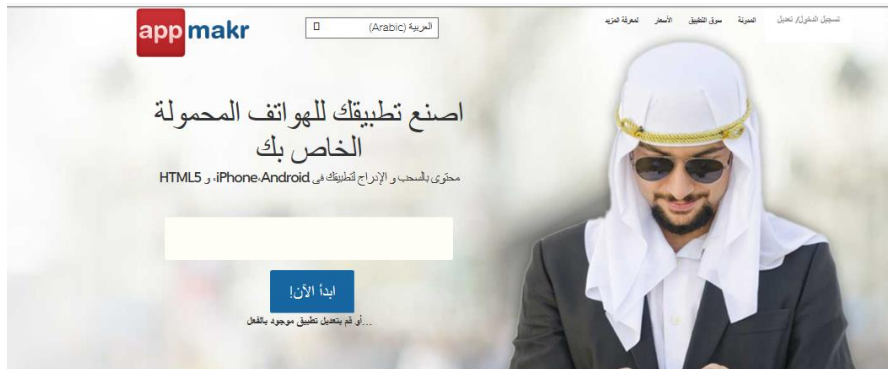
الخطوات :

١. اكتب في google كلمة البحث appinventer فيتم فتح صفحة اضغط فيها على كلمة create
٢. في الصفحة التالية يتم إدخال بيانات حسابك على gmail
٣. يمكنك تحميل البرنامج والعمل Offline

هناك مواقع أخرى يتم من خلالها تصميم التطبيق مباشرة مثل:

موقع App.Yet





أهمية تعلم برمجة أندرويد

١. بيع تطبيقك عبر سوق google Play
٢. وضع إعلانات في تطبيقك أو لعبتك لتربح من كل نقرة على الإعلان وذلك بعد رفع التطبيق

خطوات رفع التطبيق على Google play

١. قم بالتسجيل في موقع google play ثم دفع الرسوم المقررة .
٢. يجب ألا يزيد حجم التطبيق عن ٥٠ ميغا بايت
٣. يجب ألا يزيد عنوان التطبيق عن ٣٠ حرف ووصف التطبيق لا يزيد عن ٤٠٠ حرف.
٤. يجب أن يكون امتداد التطبيق الذي يتم رفعه apk.

إمكانيات نظام التشغيل

Registry

ما هو الريجستري؟

هو السجل الكبير الذي يحتفظ فيه الويندوز بالإعدادات الخاصة به واعدادات البرامج التي تثبتها على نظام التشغيل فمثلا عند تثبيتك لبرنامج تجريبي **Trial version** فإنه يضع قيمة في الريجستري لتدله على عدد الأيام المتبقية أوعدد مرات التشغيل والتي يتوقف البرنامج بعدها عن العمل .

ولفتح الريجستري : **Start-> Run-> regedit**

ملاحظة وتحذير:

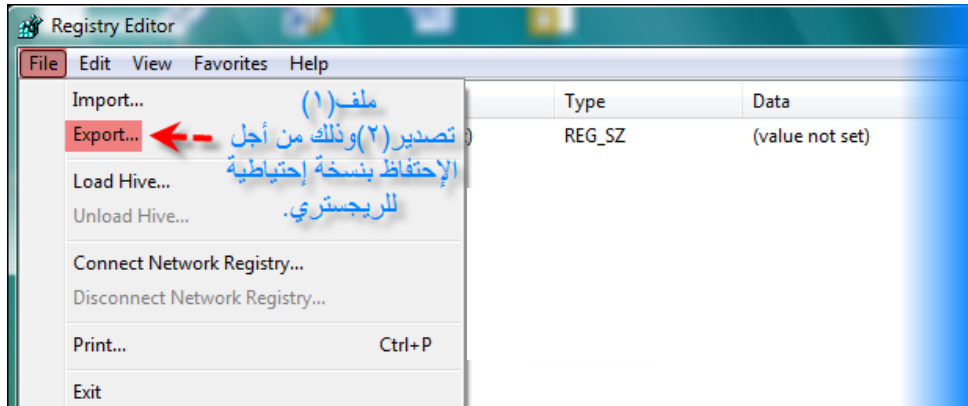
قبل البدء في تعديل أي قيمة في الريجستري يجب عمل نسخة احتياطية من الريجستري لأنك قد تضطر لإعادة تثبيت الويندوز

حفظ (عمل نسخة احتياطية) واستعادة الريجستري

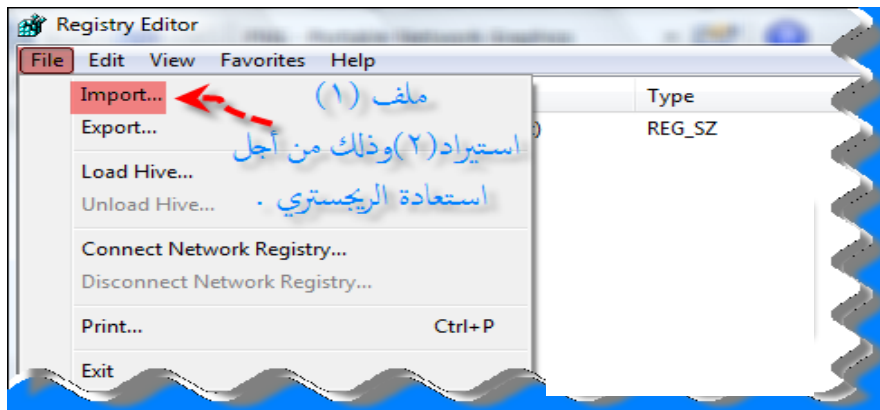
الخطوات :

١. افتح قائمة **Start** واكتب الامر **regedit** ثم اضغط **Enter**

٢. لحفظ النسخة افتح قائمة **File-Export** وحدد مكان حفظ النسخة



٣. ولإستعادتها افتح قائمة **File-Import** واختر النسخة التي قمت بحفظها



نظام ملفات القرص Disk File System

هو النظام الذي يحكم ترتيب الملفات ومسمياتها ومكان تخزينها على وسيط التخزين وليكن القرص الصلب، وكيفية استدعائها والتسلسل الشجري أو الهرمي الخاص بالملفات **Hierarchy** وتاريخ وحجم الملف.

ويعتمد نظام الملفات على ما يسمى بالقطاع **Sector** وهو يكون عادة 512 بايت، فنظام الملفات هو المسئول عن تنظيم القطاعات وتحويلها إلى ملفات ومجلدات ومعرفة أن هذا الملف أو المجلد ينتمي مثلاً للقطاع رقم ٨٨ مثلاً وهكذا.

✳️الملف: يمثل مجموعة من البيانات **0 and 1** سواء كانت صور أو نصوص أو فيديو تُخزن على وسيط تخزين.

صيغ الملفات في نظام ويندوز

هي المرجع الذي يعتمد عليه نظام التشغيل ويندوز في تحديد نوع البرنامج الذي يستطيع فتح الملف حيث ينتهي اسم الملف بنقطة، متبوعة بحرف واحد أو أكثر يسمى امتداد الملف (File Extension).

أمثلة لبعض صيغ الملفات		امتداد الملف
نوع نظام التشغيل	شرح الصيغة	
Windows	ملف تنفيذي Executable	EXE
Windows	وهو ملف يحوي مكتبات ربط معينة تستخدمها أغلب البرمجيات في بيئة الويندوز DynamicLinkLibrary	DLL
Windows	يعني driver أو ملف تعريف للـ HardWare	Drv
Windows	ملف نظام System	Sys
Windows	ملف معلومات تثبيت الملف	inf
Windows	ملف تهيئة	ini
Windows	حزمة تثبيت الويندوز	msi
Andriod	ملف تنفيذي Executable	APK
Mac OS	ملف تنفيذي Executable	APP
iOS	ملف تنفيذي Executable	IPA
Linux	ملف تنفيذي Executable	.sh
بعض خصائص الملفات		
	ملف للقراءة فقط	Read Only
	ملف مخفي لا يظهر إلا بتفعيل ShowHiddenFiles	Hidden
	هذه الخاصية تخبرك متى تم تعديل الملف DateModified	Archive

✳️العناقيد (كلستر) Clusters

هي وحدة من وحدات تخزين البيانات وتتكون من عدد من القطاعات Sectors

$$\text{Clusters} = (n) \text{ of sectors}$$

أنواع أنظمة ملفات القرص في ويندوز:

١. جدول مواقع الملفات ١٦ بت (FAT) File Allocation Table

٢. جدول مواقع الملفات ٣٢ بت (FAT) File Allocation Table

٣. نظام ملفات التقنية الجديدة (NTFS) New Technology File System

جدول مقارنة بين أنواع أنظمة الملفات

NTFS	FAT 32	FAT16	وجه المقارنة
حجم الكلستر صغير جدا مما يوفر في المساحة أكثر من أنظمة FAT	4 كيلو بايت للكلستر وبالتالي يوفر في المساحة أكثر من FAT16	64 كيلو بايت للكلستر	حجم الكلستر
يفضل استخدامه مع الأقراص الكبيرة الحجم	32 GB	2GB	حجم التقسيمية الواحدة
يدعم الملفات ذات الأسماء الطويلة	يدعم الملفات ذات الأسماء الطويلة	لا يدعم الملفات ذات الأسماء الطويلة	أسماء الملفات
2000,XP,7...	95 osr2 , 98,..	DOS ,95,...	أنظمة التشغيل

مميزات نظام NTFS:

١. حجم أصغر للكلستر مما يوفر في المساحة
٢. يُفضل استخدامه مع الأقراص الكبيرة
٣. يُدعم ضغط الملفات
٤. يدعم أمن الملفات File Security
٥. عزل القطاعات التالفة أو توماتيكيا وإصلاحها Hot Fixing
٦. يدعم Disk Quota وهو مفيد في حالة وجود أكثر من مستخدم للجهاز

عيوب نظام NTFS

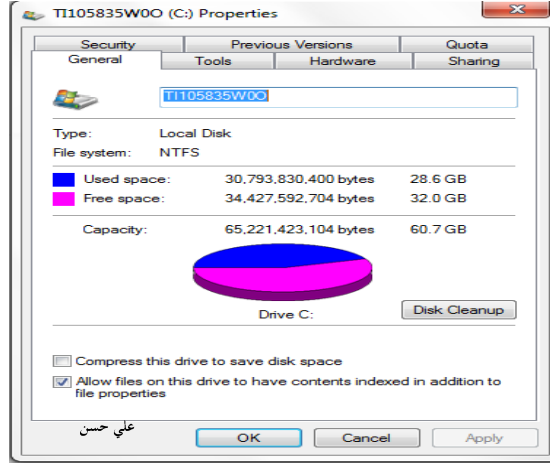
١. لا يدعم أنظمة Dos و95 و98 وME
٢. لا يمكن استخدامه مع الأقراص التي تقل عن ٤٠٠ ميغا بايت

أنواع أنظمة الملفات المستخدمة مع أنظمة تشغيل أخرى	
نظام التشغيل OS/2	hpFS
نظام التشغيل windows server 12	ReFS
نظام التشغيل MAC Os	HFS+
نظام التشغيل Linux	Ext2, Ext3, Ext4
Unix file system	UFS

كيفية معرفة نوع نظام الملفات على القرص في نظام الويندوز :

١. افتح أيقونة My Computer

٢. اضغط بالزر الايمن على القرص الذي تريد معرفة نوع نظام الملفات عليه واختر properties

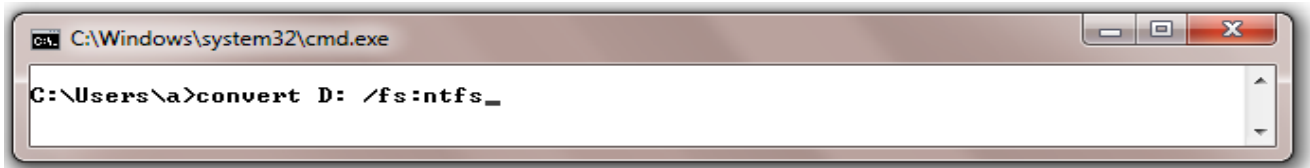


التحويل من نظام FAT إلى NTFS عن طريق DOS

الخطوات :

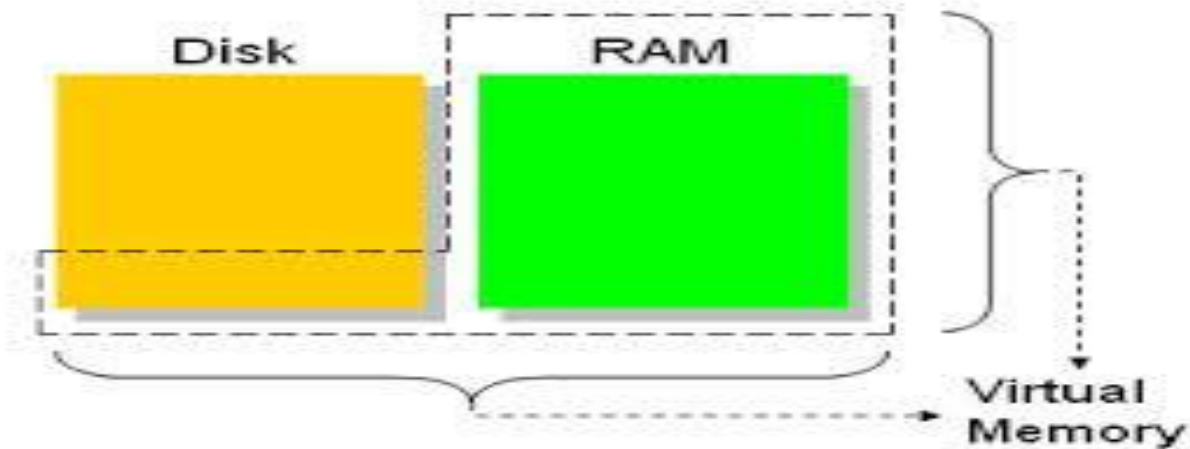
١. شغل واجهة DOS بكتابة الأمر CMD في مربع RUN

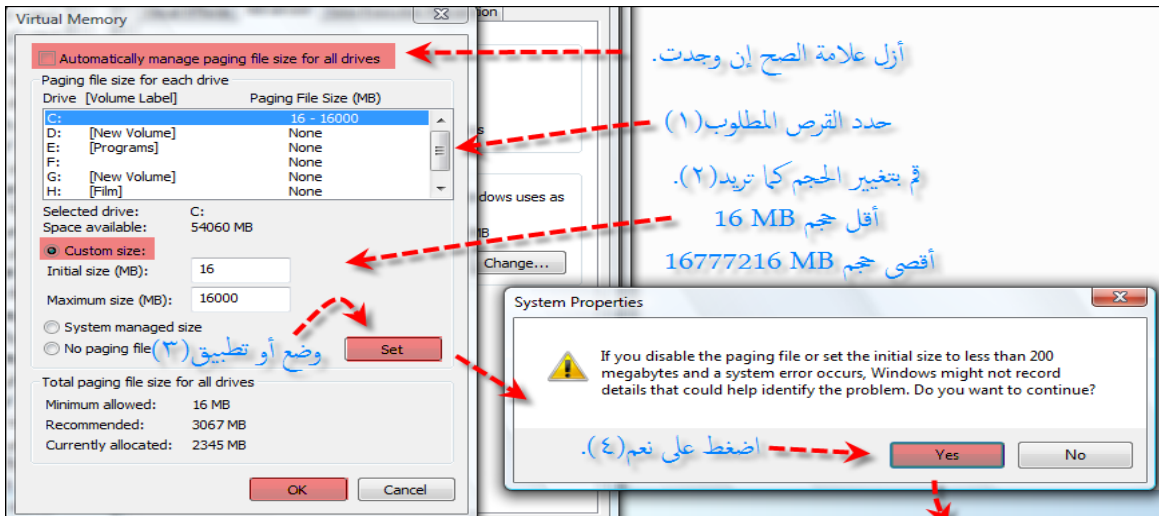
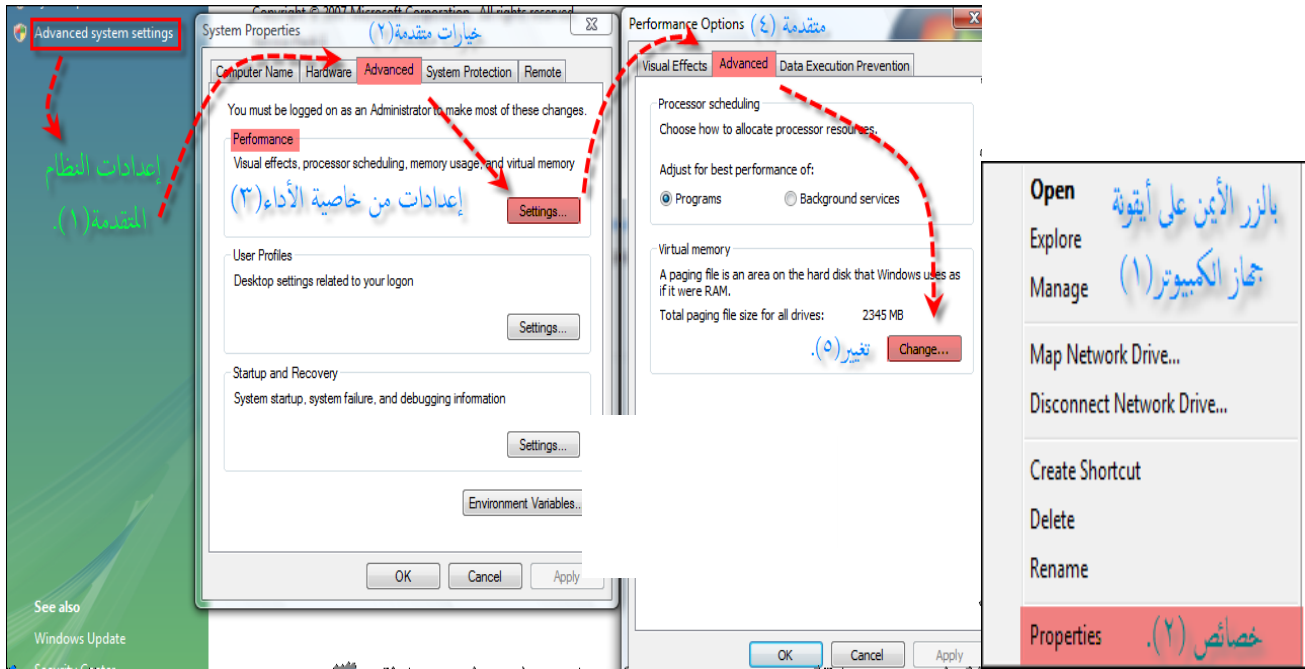
٢. اكتب الأمر التالي Convert S: /fs:ntfs (S تشير إلى اسم القرص)



الذاكرة الافتراضية Virtual Memory

الذاكرة الافتراضية هي جزء من القرص الصلب يتعامل معه نظام التشغيل على أنه ذاكرة حقيقية Physical Memory مثل الـ RAM ولذلك يفضل أن تترك مساحة كافية على القرص الذي يتم تحميل نظام التشغيل عليه لإستغلاله في إنشاء الذاكرة الافتراضية إلا أنها أبطأ من الذاكرة الحقيقية.



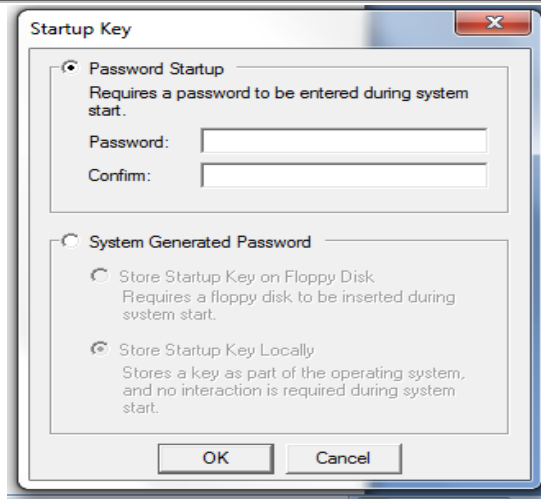


حماية الجهاز بطلب كلمة سر قبل الدخول لشاشة المستخدم وبدونها لن يتم استكمال التحميل

الخطوات :

1. اضغط زر Start واكتب الأمر syskey في مربع Run
2. تظهر شاشة اضغط فيها على Update لإدخال كلمة السر التي ستطلب قبل بدء تشغيل الويندوز





الفرق بين إصدار ٣٢ بت و ٦٤ بت من نظام التشغيل

يشير المصطلح ٣٢ بت أو ٦٤ بت إلى الطريقة التي تعالج بها وحدة المعالجة المركزية CPU البيانات حيث:

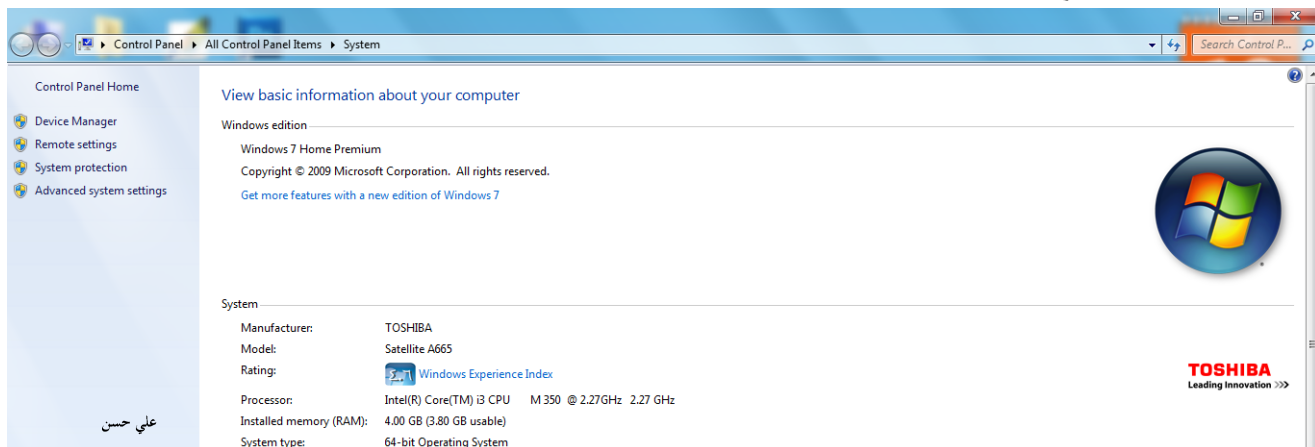
١. يوجد خطوط معالجة تسمح بمرور ٦٤ بت مما يسمح بتدفق البيانات بشكل أعلى من ٣٢ بت.
٢. المعالج من نوع ٦٤ بت يعالج البيانات بشكل أسرع من ٣٢ بت فهو (Quad core ,Octa core) مما يؤدي إلى زيادة أداة الحاسب .
٣. نظام ٣٢ بت لا يستطيع التعامل مع رامات أكثر من ٤ جيجا.
٤. لا يوجد توافق كامل بين التطبيقات التي تعمل على أنظمة ٣٢ بت وأنظمة ٦٤ بت.

كيفية معرفة نوع نظام المعالج ٣٢ بت أم ٦٤ بت

الخطوات :

١. اضغط بالزر الأيمن على أيقونة جهاز الكمبيوتر على سطح المكتب واختر **Properties**

٢. تظهر نافذة تحدد نوع النظام **System type** سواء ٣٢ بت أو ٦٤ بت

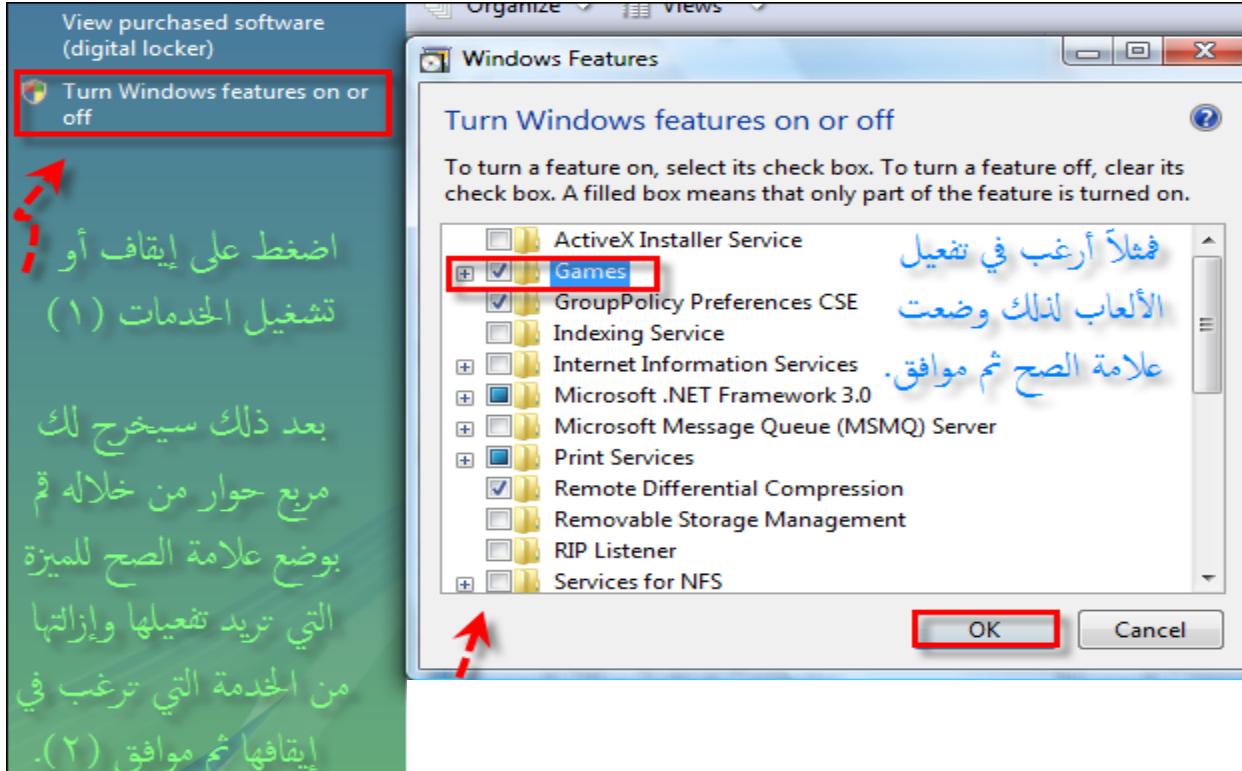


تحسين ومراقبة أداء نظام التشغيل

إضافة أو إزالة مكونات الويندوز

الخطوات :

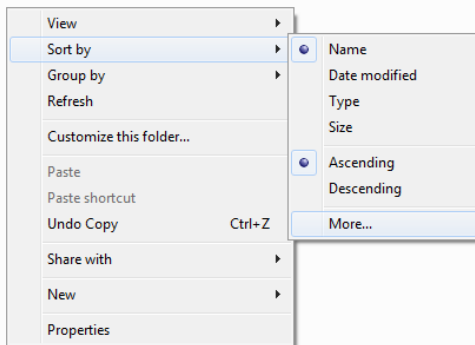
١. ادخل إلى لوحة التحكم Control Panel
٢. اختر أيقونة Programs and Features
٣. اضغط أيقونة Turn windows features on or off
٤. ضع علامة صح أمام الأيقونة التي تريد إضافتها أو اضغط لإزالتها



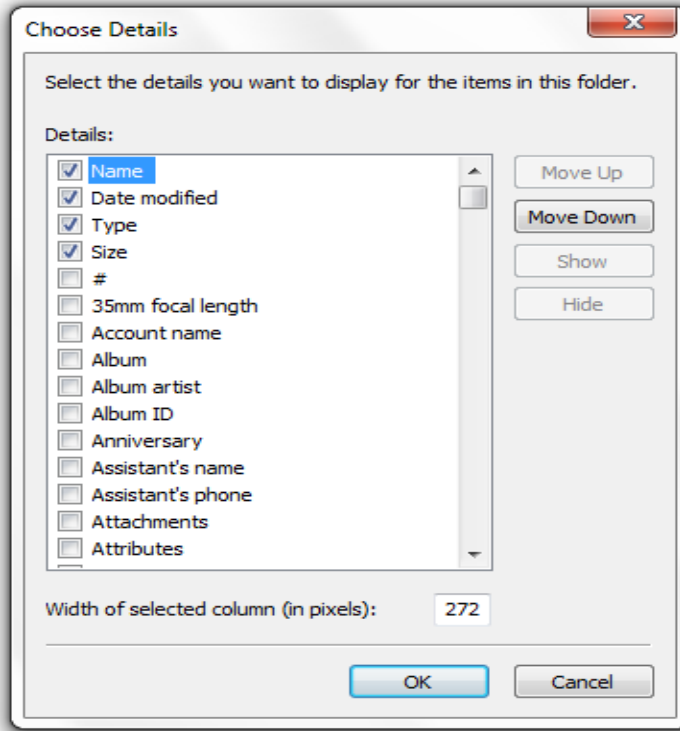
تغيير طريقة ترتيب الملفات

الخطوات :

١. اضغط بالزر الأيمن في أي مكان فارغ داخل القرص أو المجلد المراد تغيير طريقة الترتيب فيه واختر Sort By



٢. اختر أحد الخيارات من القائمة الفرعية وإضافة خيارات أخرى اضغط على More



أدوات الإدارة Administrative Tools

وهي مجموعة من الأدوات التي تُهم مسئول النظام (أدمن) ويتم فتحها عن طريق لوحة التحكم **Control Panel** ومن خلالها يمكن التحكم في أمن الجهاز **System Security** وأداء النظام **System Performance** وأدوات إدارة الحاسب **Computer management**.

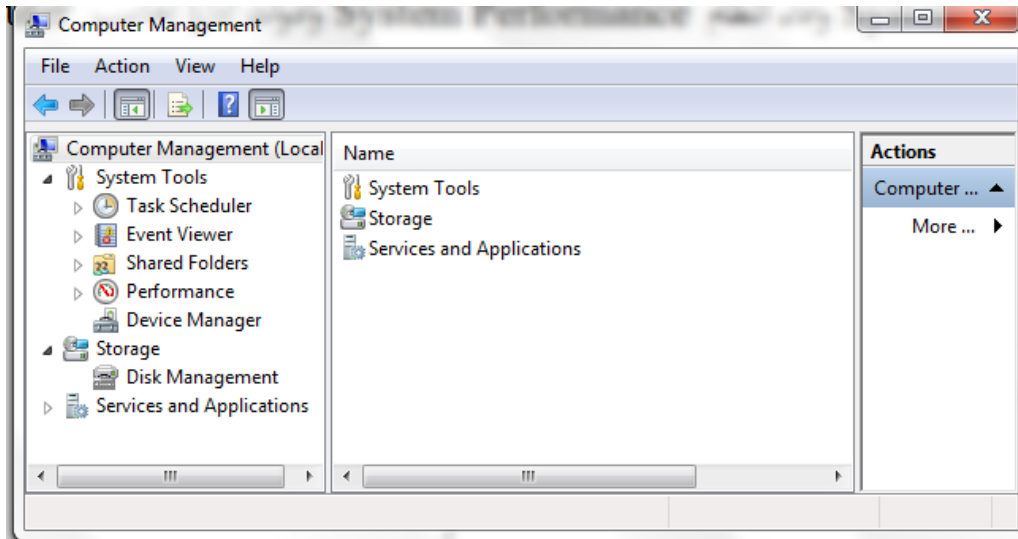
الوصول لأدوات إدارة الحاسب Computer managements

الخطوات :

١. اضغط بالزر الأيمن على أيقونة جهاز الكمبيوتر الموجودة على سطح المكتب واختار **Manage**

٢. أو أدخل للوحة التحكم واختار **Administrative Tools**

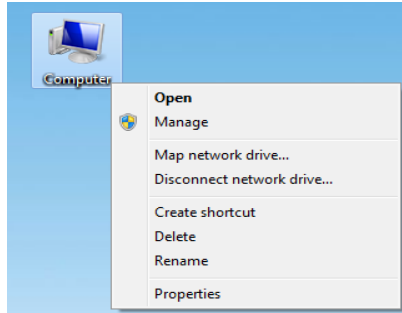
٣. تظهر نافذة يمكنك منها الوصول إلى أدوات النظام ووحدات التخزين والتطبيقات والخدمات



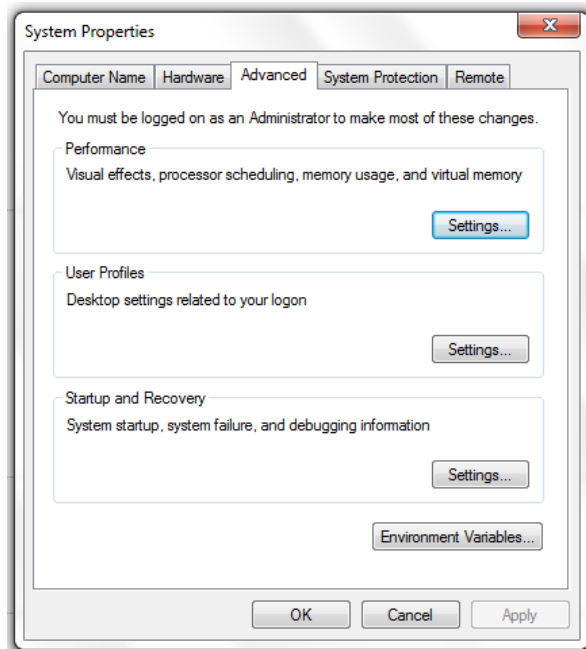
اختيار نظام التشغيل الافتراضي في حالة وجود أكثر من نظام تشغيل

الخطوات :

١. اضغط بالزر الأيمن على أيقونة جهاز الكمبيوتر الموجودة على سطح المكتب واختار **Properties**

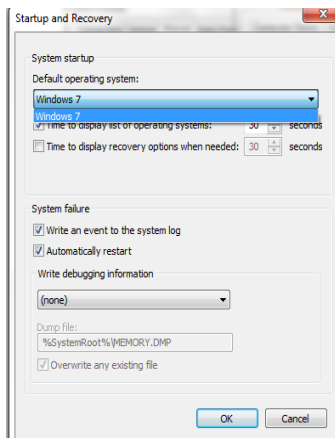


٢. تظهر نافذة **System Properties** اضغط على أيقونة **Advanced**



٣. اضغط على **settings** في الجزء الخاص بـ **Startup and Recovery**

٤. حدد النظام الذي ترغب في عرضه أولاً، أما إذا كنت ترغب في إخفاء أحدهما فلا تُفعل خيار الوقت

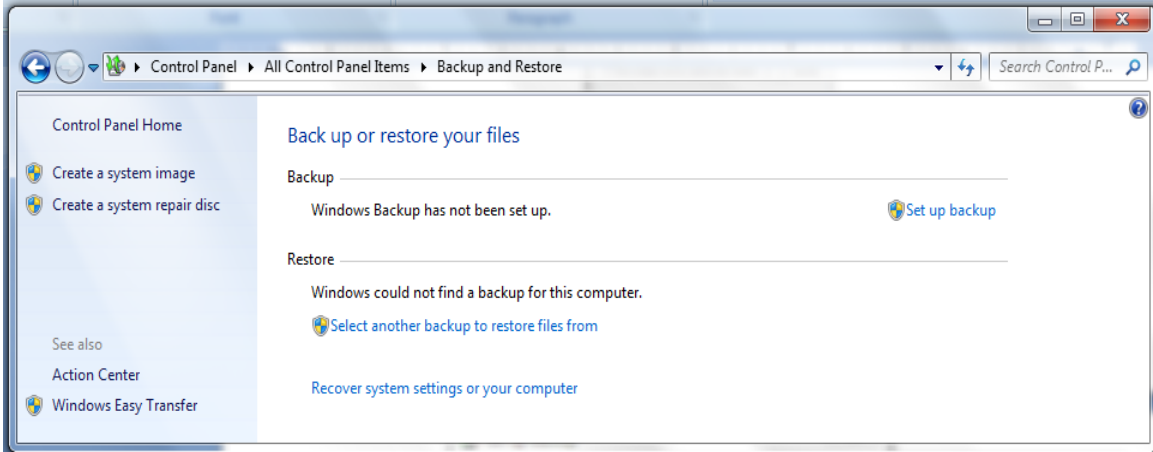


إنشاء نسخة احتياطية من الملفات Backup Files

الخطوات :

١. اضغط على قائمة Start ثم Control Panel

٢. اختر أيقونة Backup and Restore

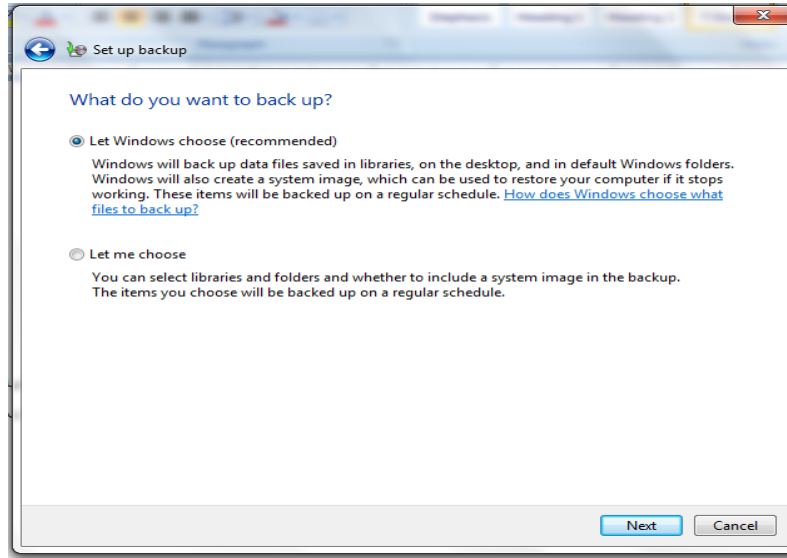


٣. لإنشاء النسخة الإحتياطية اختر أيقونة Setup back up

أ. تظهر نافذة تحديد مكان النسخة الإحتياطية ويفضل الحفظ على وسيط تخزين خارجي ثم اضغط التالي

ب. تظهر نافذة تحديد نوع الملفات التي سيتم عمل نسخة احتياطية لها ثم اضغط التالي فيتم إنشاء نسخة احتياطية

وحفظها في المكان المحدد .



إستعادة نسخة احتياطية Restore your Files

الخطوات :

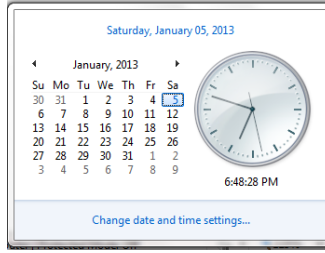
١. اضغط على قائمة Start ثم Control Panel

٢. اختر أيقونة Backup and Restore

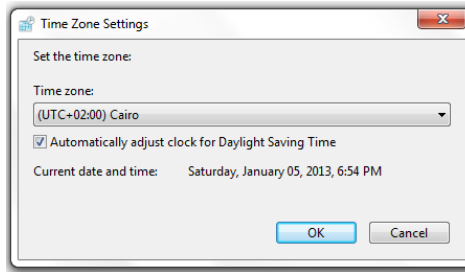
٣. اختر النسخة الإحتياطية فتظهر نافذة تحديد المكان الذي سيتم إستعادة النسخة إليه ثم اضغط على Start Restore

إضافة أكثر من منطقة زمنية لنظام التشغيل

الخطوات :

١. اضغط على أيقونة الساعة في شريط المهام واختر **Change date and Time Settings**٢. اضغط على تبويب **Additional clocks** ونشط اختيار **show this clock**

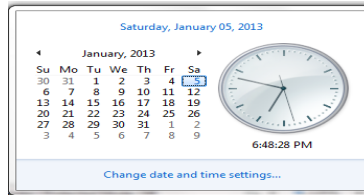
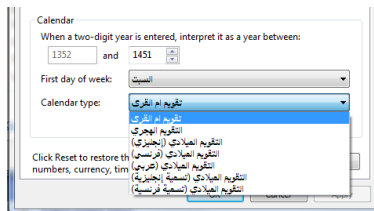
٣. اختر المنطقة الزمنية من القائمة المنسدلة وضع لها اسم



٤. اضغط على أيقونة الساعة في شريط المهام لعرضها



تغيير نوع التقويم في نظام التشغيل

١. اضغط على أيقونة الساعة في شريط المهام واختر **Change Date and Time Settings**٢. اضغط على أيقونة **Change Calendar Settings** واختر التقويم الذي تريده

إضافة عنصر إلى قائمة send to

الخطوات :

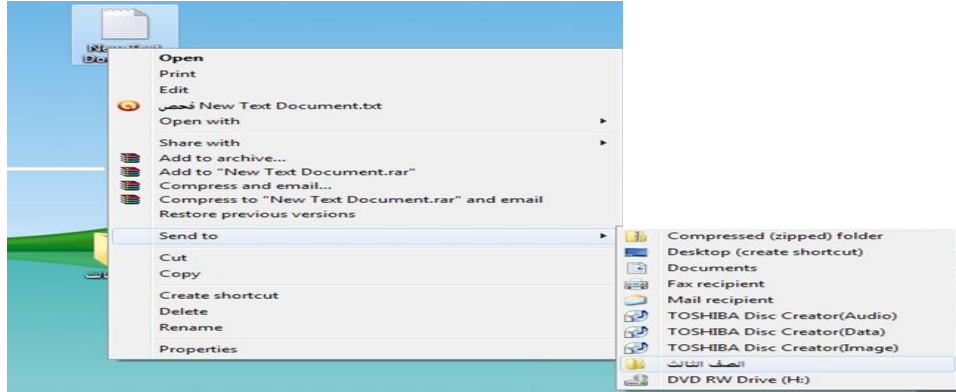
١. إدخال إلى موقع Send To وهو موجود في المسار

C:\Users\sh\AppData\Roaming\Microsoft\Windows\SendTo

ملاحظة: SH هو اسم مستخدم الجهاز ويختلف من جهاز لآخر

٢. انشئ أيقونة اختصار Create shortcut للمجلد أو القرص الذي تريد إضافته لعناصر send to

٣. انسخ أيقونة الإختصار إلى موقع send to

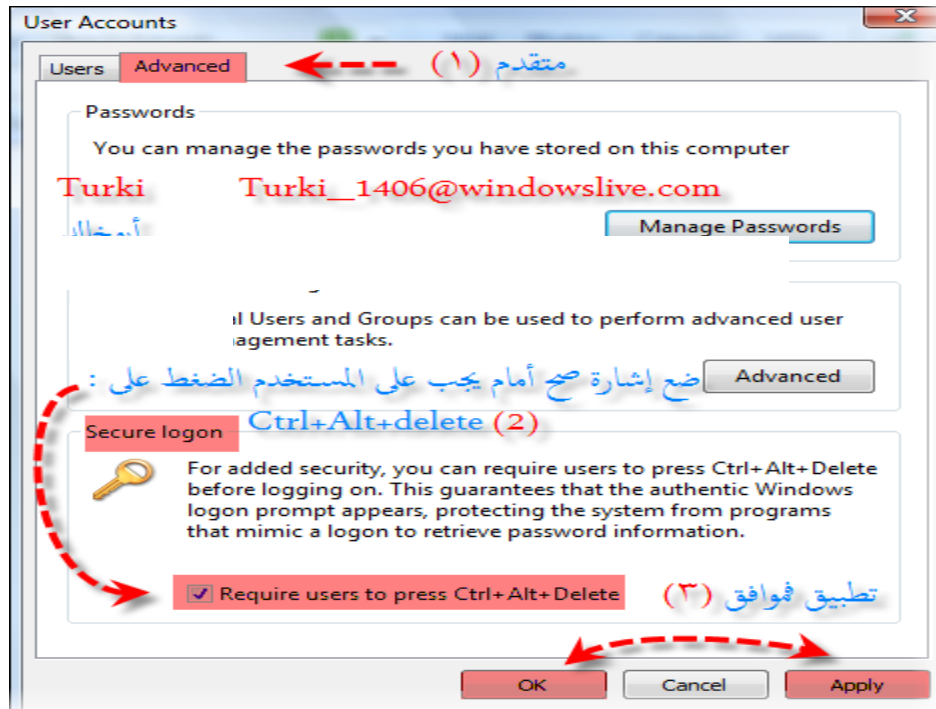


تأمين الدخول لويندوز بخاصية Ctrl+Alt+Del

الخطوات :

١. افتح قائمة start واكتب الامر netplwiz ثم اضغط enter

٢. من تبويب advanced فعّل الخيار "على المستخدم الضغط على Ctrl +Alt+Delete"



عرض الشريط الجانبي الذي يعرض التقويم والساعة والطقس.... إلخ

١. اضغط على Start –All Programs– Desktop Gadget Gallery

٢. اختر الأيقونة التي تريد عرضها بالضغط عليها مرتين



المراقبة الأبوية Parental Control

١. اضغط على Start–Control panel – User accounts and family Safety

٢. اختر أيقونة Parental Control

٣. انشئ الحساب الذي تريد وضع الضوابط له Create an new user account وضع كلمة سر له



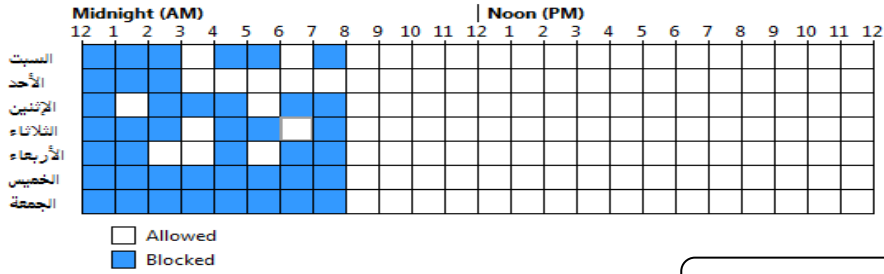
٤. نشط إعدادات المراقبة الأبوية On, Enforce Current settings



حدد الأوقات التي سيتم فيها استخدام الجهاز .

Control when مهاب will use the computer

Click and drag the hours you want to block or allow.



حظر بعض صفحات الإنترنت

Which parts of the Internet can مهاب?

 Block some websites or content Allow all websites and content

مهاب?

حظر بعض صفحات الانترنت أو المحتوى.

السماح لجميع صفحات الانترنت أو المحتوى.

Allow and block specific websites

 Edit the Allow and block list Only allow websites which are on the allow list

Block web content automatically

 Choose a web restriction level: High Medium None Custom

Medium level: block unratable content and web content in the following categories: mature content, pornography, drugs, hate speech, and weapons. Not all content in these areas can be automatically blocked.

To control access to specific websites, add the website to the Allow and block list.

How does the web filter work?

 Block file downloadsGo to the Site Review website to give feedback on website categorization
Read the privacy statement.

التحرير والتعديل على
الصفحات المرغوب حظرها
أو المسموح بها .
سأ أتناول هذه النقطة .



السماح بصفحات الانترنت او

Allow or Block specific websites

Enter a web address to allow or block that website. (Example: http://www.contoso.com)

Website address:

أكتب عنوان

الصفحة (١)

Allowed websites:

http://Zzate.com/
http://tetwer.com/

المسموح بها

Blocked websites:

http://porn.com/

المحظورة

 Only Allow websites which are on the allow list

السماح فقط للصفحات المدرجة في
قائمة السماح .

موافق (٣)

علي حسن

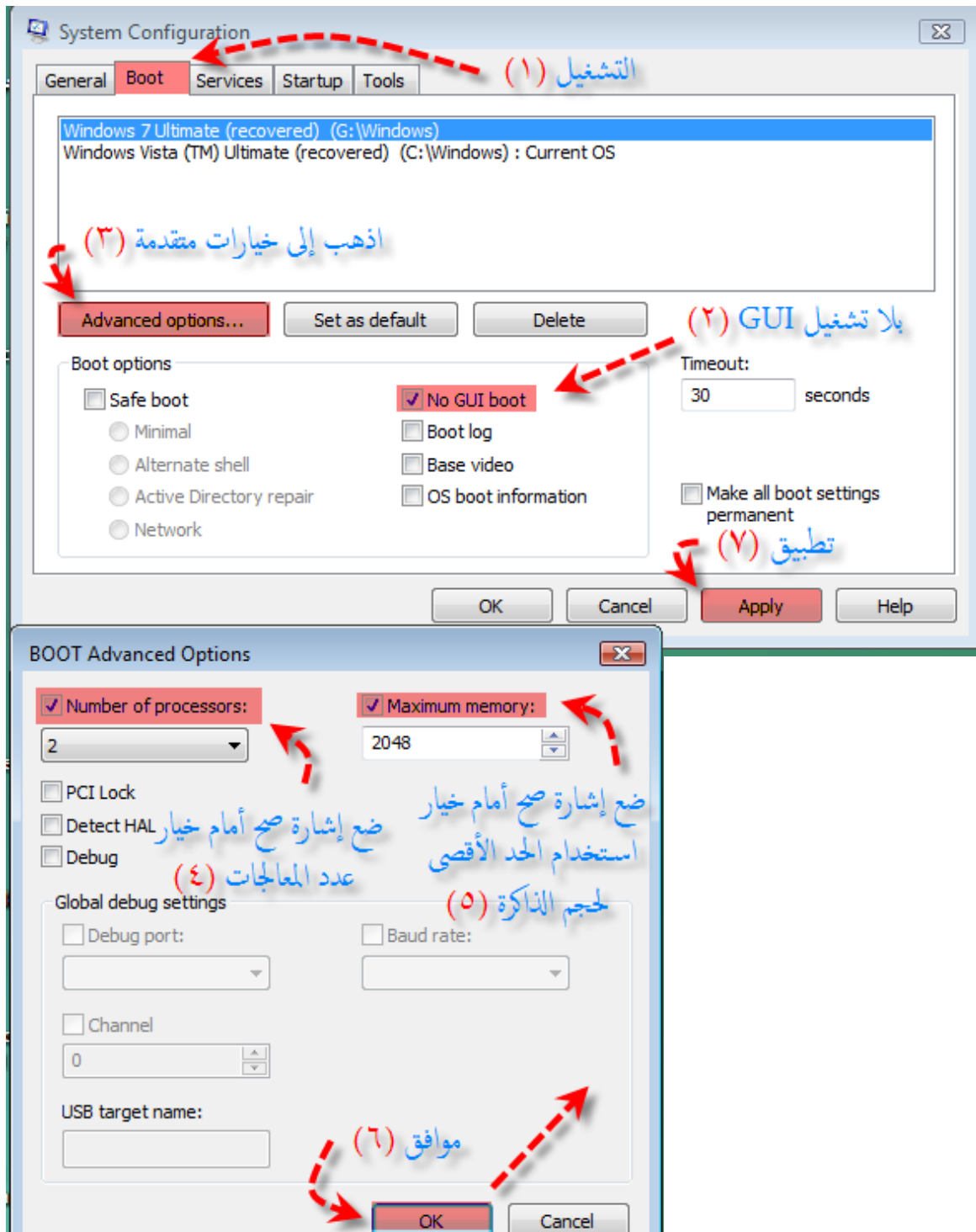
الإسراع في تشغيل ويندوز

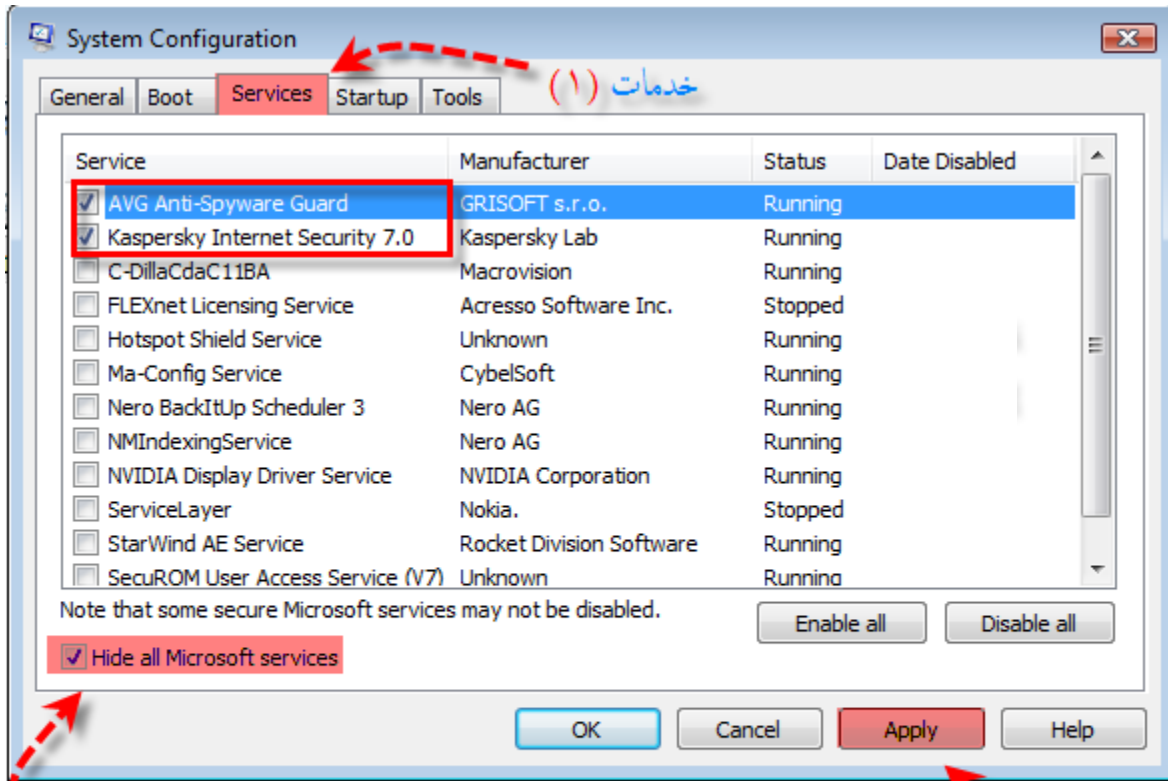
msconfig

يستخدم الأمر في إزالة الخدمات والخيارات التي تظهر عند بدء التشغيل مما يؤدي إلى تسريع أداء ويندوز
الخطوات :

اضغط زر **Start** واكتب الأمر **msconfig** في مربع **Run**

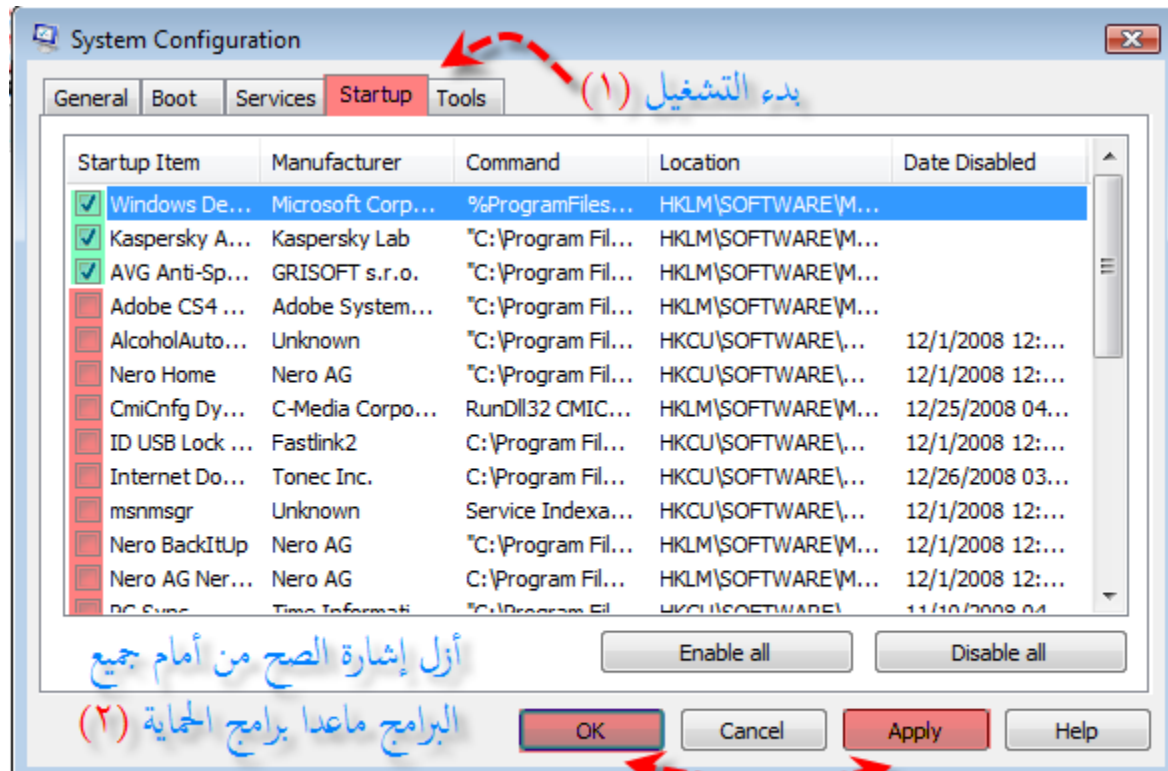
اجراءات لتسريع ويندوز





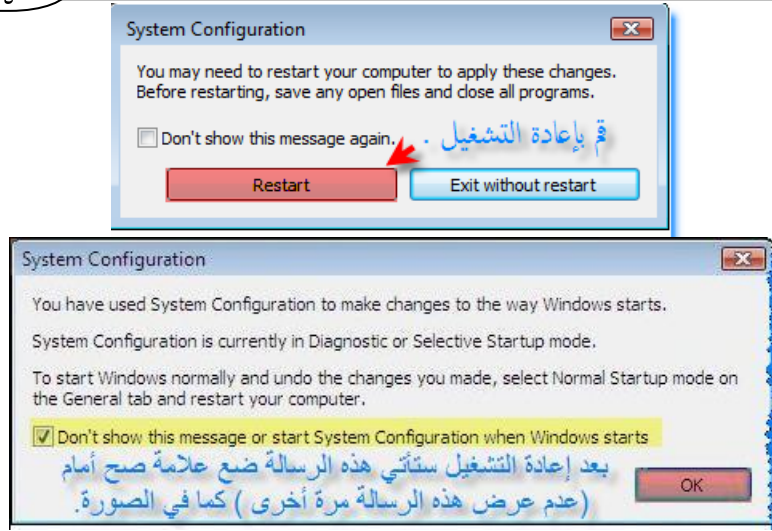
ضع إشارة صح أمام إخفاء كافة خدمات مايكروسوفت (٢)
مع ضرورة إبقاء برامج الحماية تعمل .

تطبيق (٣)



أزل إشارة الصح من أمام جميع
البرامج ماعدا برامج الحماية (٢)

تطبيق موافق (٣)



ملفات Prefetch

هي مجموعة من الملفات الصغيرة التي يحفظ فيها الويندوز طريقة تشغيله وخطوات تعامله مع البرامج التي تفتحها، ويعد مجلد Prefetch مجلد فرعي من مجلد الويندوز ولا ينصح بحذفه.

ويمكن الوصول إليه كما يلي:

أدخل على **Start – Run – Prefetch**

ملفات الكوكيز cookies

وهي ملفات يتم تخزينها على الحاسب عند زيارة بعض مواقع الإنترنت وهي تساعد في تذكر معلومات عن الزائروقد تحتوي هذه الملفات على معلومات حساسة مثل كلمات مرور أو أرقام بطاقات إئتمانية. ويمكن التخلص منها بطريقتين:

i. عن طريقة قائمة **Tools** في برنامج إنترنت إكسبلورر ثم **Internet Option** ثم تنشيط خيار

Delete Cookies

ii. الدخول إلى مكان الويندوز ثم أظهر كافة الملفات المخفيه ثم أدخل للجزء **Local Settings** لحذف

ملفات الإنترنت المؤقتة **Temporary Internet Files**

ملفات Recent

وهي ملفات منسوخه في مجلد **Recent** تضم ملفات الموسيقى والفيديو وملفات أخرى تم تشغيلها من خلال المستخدم. ويمكن التخلص منها كما يلي:

أدخل على **Start – Run –Recent** ثم احذف الملفات الموجوده

ملفات Temp

وهي مجموعة من الملفات المؤقتة التي يقوم الويندوز بإنشاءها في حالة ظهور مشكلة بأحد الملفات التي يتعامل معها. ويمكن التخلص منها كما يلي:

أدخل على **Start – Run – Temp** ثم احذف الملفات الموجوده

التعامل مع أدوات النظام لحل مشاكل النظام

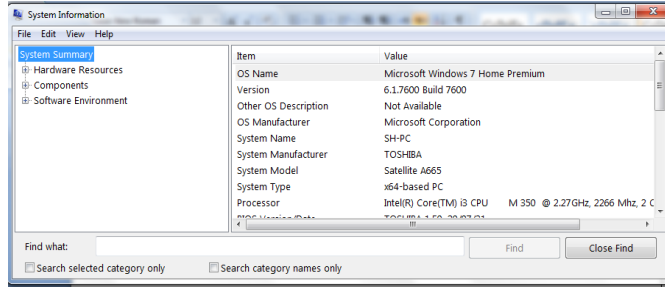
تشغيل أداة معلومات عن النظام System Information

الخطوات :

١. اضغط أيقونة Start واختر All Programs

٢. اضغط أيقونة Accessories ثم System Tools

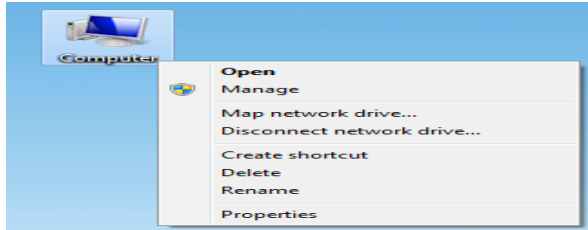
٣. اختر أيقونة System Information



إنشاء نقطة إستعادة Create Restore Point

الخطوات :

١. اضغط بالزر الأيمن على أيقونة جهاز الكمبيوتر على سطح المكتب واختر Properties

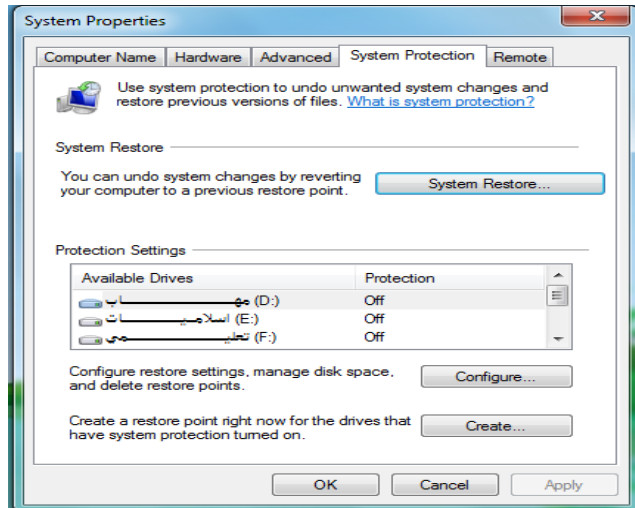


٢. تظهر نافذة system اضغط على أيقونة Advanced System settings

٣. اختر تبويب System Protection

٤. ومن Configure يمكنك تفعيل ON أو عدم تفعيل Off خاصية الاستعادة للقرص الذي تحدده

٥. وبالضغط على Create يبدأ في إنشاء النسخة الاحتياطية للقرص الذي فُعلت له الخاصية



إستخدام أداة System Restore لإستعادة النظام إلى نقطة تم إنشائها

تستخدم أداة System Restore لاستعادة النظام لتاريخ معين **Restore Point** وذلك في حالة وجود بقاء أو مشاكل حدثت نتيجة نشاط معين مثل إضافة تعريف أو تثبيت برنامج.

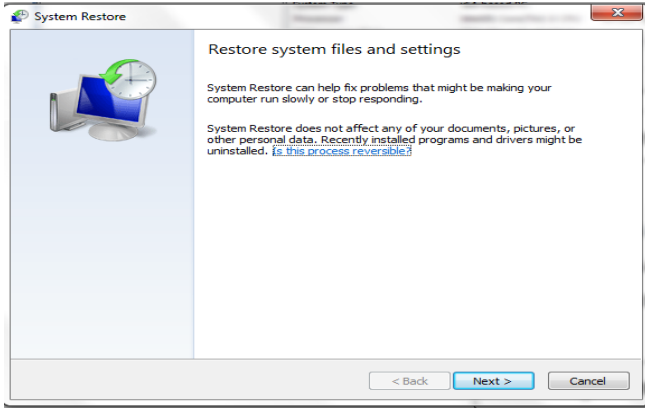
الخطوات :

١. اضغط أيقونة **start** واختر **All Programs**

٢. اضغط أيقونة **Accessories** ثم **System Tools**

٣. اضغط أيقونة **System Restore**

٤. اختر نقطة إستعادة **Restore Point**



أداة تنظيف القرص Disk Clean Up

تستخدم أداة **Disk Clean Up** لتنظيف القرص الصلب من الملفات والبرمجيات التي ليس لها استخدام مثل ملفات الإنترنت المؤقتة وسلة المهملات.

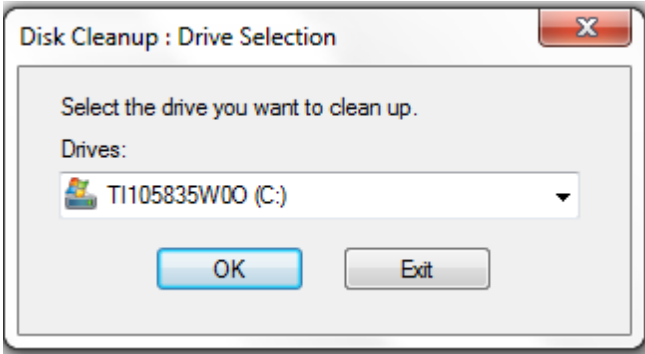
الخطوات :

١. اضغط أيقونة **start** واختر **All Programs**

٢. اضغط أيقونة **Accessories** ثم **System Tools**

٣. اختر أيقونة **Disk Clean Up**

٤. حدد القرص الذي تود تنظيف



أداة إعادة ترتيب القرص Disk Defragmenter

تستخدم أداة **Disk Defragmenter** لإعادة ترتيب الملفات المجزئة (المتفرقة) على القرص الصلب وبالتالي فتحها بشكل أسرع حيث يتم تقريب أجزاء الملف الواحد والذي تم حفظه في أكثر من مكان على القرص.

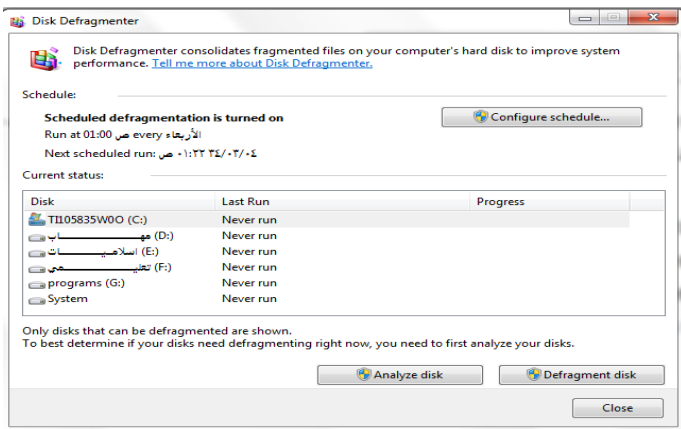
الخطوات :

١. اضغط أيقونة **start** واختر **All Programs**

٢. اضغط أيقونة **Accessories** ثم **System Tools**

٣. اختر أيقونة **Disk Defragmenter**

٤. حدد القرص الذي تريد إعادة ترتيبه



أداة فحص الأقراص check now

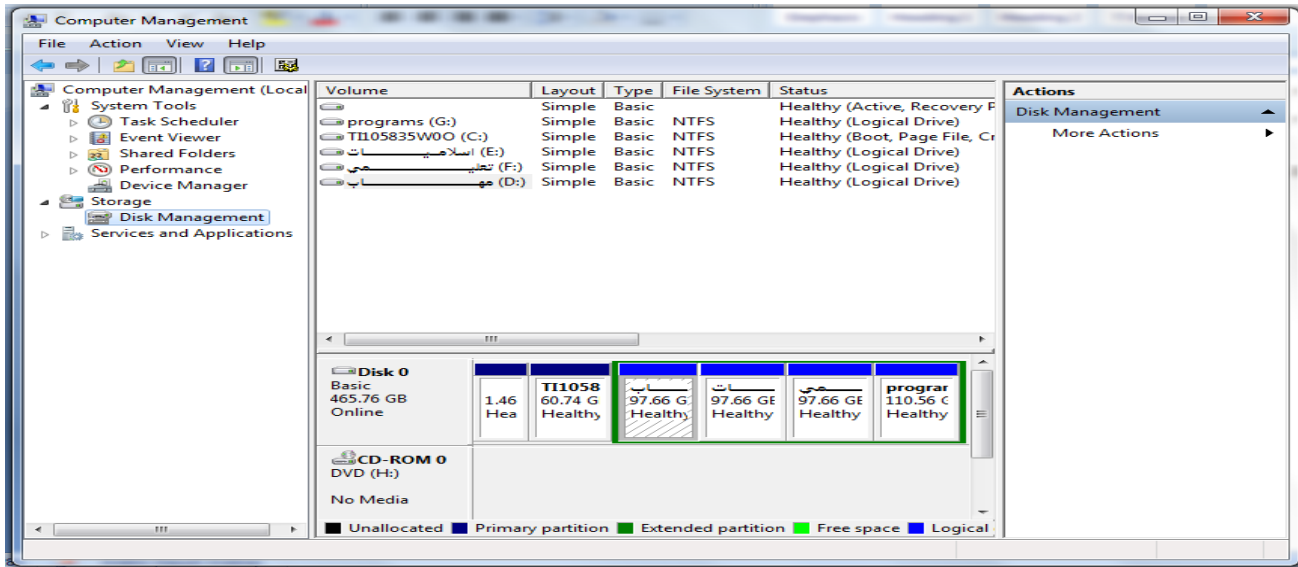
تُستخدم أداة check now لفحص القرص الصلب من الأخطاء والمشاكل وإعادة تصليحها .
الخطوات :

١. افتح أيقونة My Computer
٢. اضغط بالزر الأيمن على القرص الذي تريد فحصه واختر properties
٣. اختر تبويب Tools واضغط الأداة check now

تغيير مساحة الأقراص Disk Management

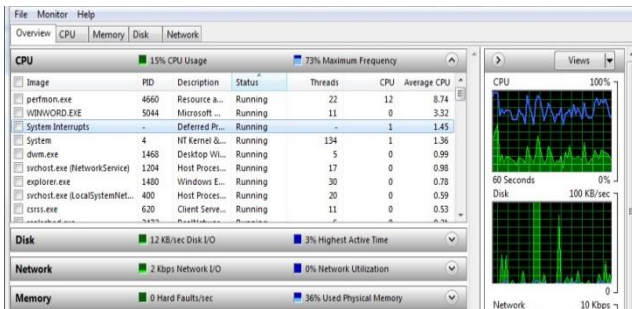
يمكنك تغيير مساحة القرص باستخدام أداة Disk Management كما يلي :
الخطوات :

١. اضغط بالزر الأيمن على أيقونة جهاز الكمبيوتر على سطح المكتب واختر manage
٢. تظهر نافذة Computer management اختر منها Disk management
٣. اضغط بالزر الأيمن على القرص الذي تريد تغيير مساحته واختر Shrink Volume



أداة مراقبة موارد الجهاز Resource Monitor

تستخدم أداة Resource Monitor لمشاهدة كيفية اسغلال موارد الجهاز مثل المعالج والذاكرة وأيضا معرفة البرامج التي تعمل في وقت تشغيل الأداة مع إمكانية إيقافها أو تشغيلها أو إيقافها بشكل مؤقت.
الخطوات :

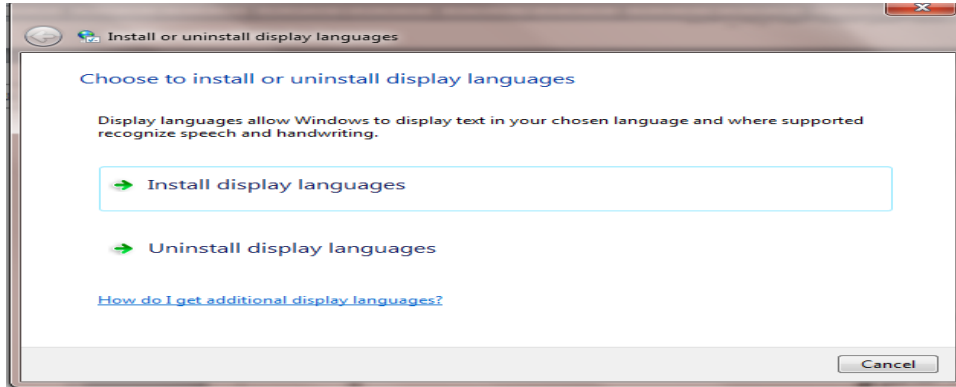


١. اضغط أيقونة start واختر All Programs
٢. اضغط أيقونة Accessories ثم System Tools
٣. اختر أيقونة Resource Monitor

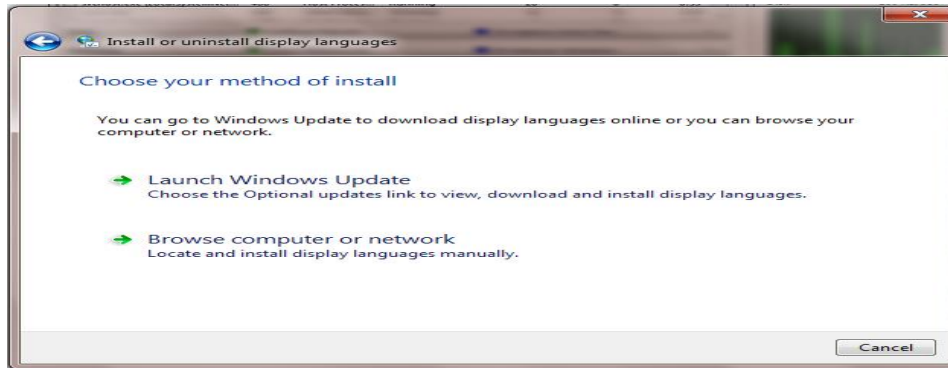
إضافة اللغة العربية كواجهة للنظام

١. اضغط start ثم Run أو اضغط Windows + R

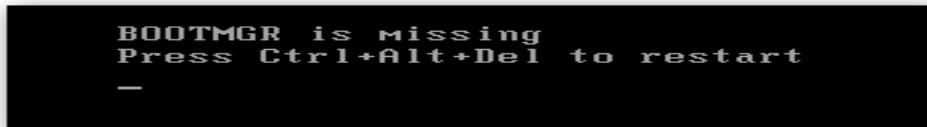
٢. اكتب الأمر LPKsetup ثم اضغط Enter



٣. حدد موقع ملف التعريب



إصلاح ملفات نظام التشغيل التي تمنع بدء التشغيل



الخطوات :

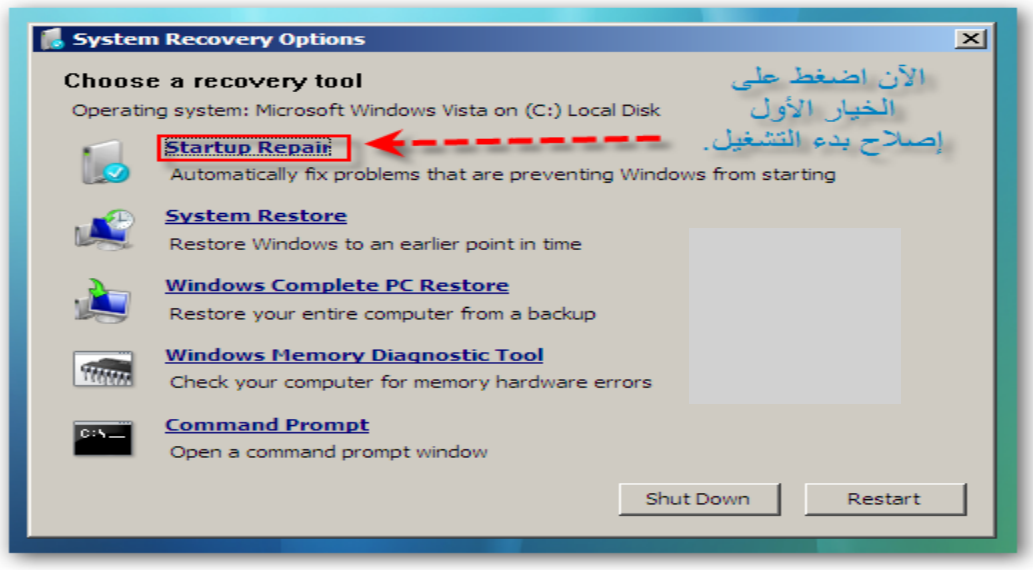
١. ادخل قرص التحميل لإسطوانة الويندوز

٢. اضغط أي زر لبدء التحميل

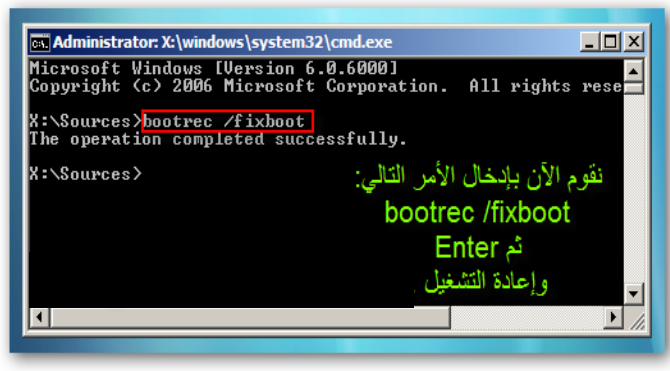
٣. حدد لغة التحميل ثم Next



٤. اضغط خيار إصلاح الكمبيوتر Repair your computer



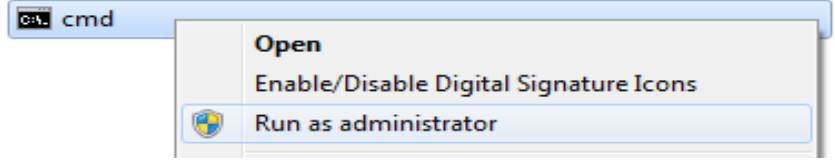
في حالة فشل الحل الأول نتبع نفس الخطوات السابقة ولكن نختار command prompt بدلاً من Startup Repair ونكتب الأمر التالي:



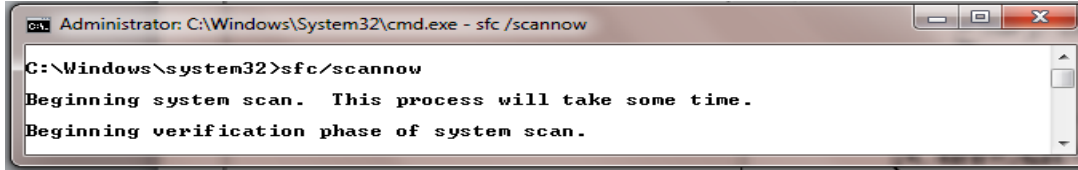
إصلاح ملفات DLL التي تمنع تشغيل البرامج

أولاً: عن طريق أداة `sfc/scannow`
الخطوات:

١. اضغط `start` ثم اكتب الأمر `CMD` في مربع `search` ثم اضغط بالزر الأيمن على أيقونة `CMD` واختار `Run as administrator`



٢. اكتب الأمر `sfc/scannow` ثم `Enter` لبدء الإصلاح



ثانياً: الحصول على الملف المفقود ثم نسخه في المكان المناسب حسب نوع نظام التشغيل
الخطوات:

١. ادخل موقع <http://www.dll-files.com> ثم اكتب اسم الملف المفقود في مربع البحث ثم `Enter`

٢. حمل الملف المضغوط ثم قم بفكه وانسخه في الدليل حسب نوع نظام التشغيل ثم أعد تشغيل الحاسب.

- (Windows 95/98/Me) - C:\Windows\System
- (Windows NT/2000) - C:\WINNT\System32
- (Windows XP, Vista, Windows 7) - C:\Windows\System32
- 64-bit version of Windows, C:\Windows\SysWOW64

خاصية إدارة المهام {Task Manager {Ctrl+Alt+Del}}

تستخدم هذه الأداة لإغلاق البرمجيات التي تسبب إزعاجاً أو تقوم بعمل أخطاء أثناء التشغيل
ولإستخدام الأداة :

١. اضغط بالزر الأيمن للماوس على شريط المهام واختار `Task manger`

٢. أو اضغط مفاتيح الاختصار `Ctrl+Alt+Del`

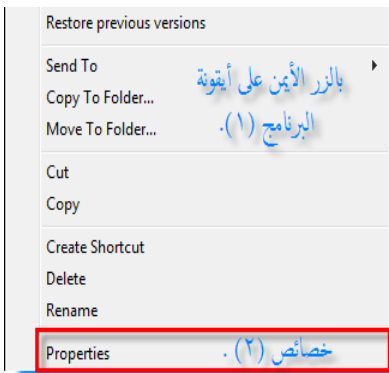
وضع توافق برنامج Compatibility

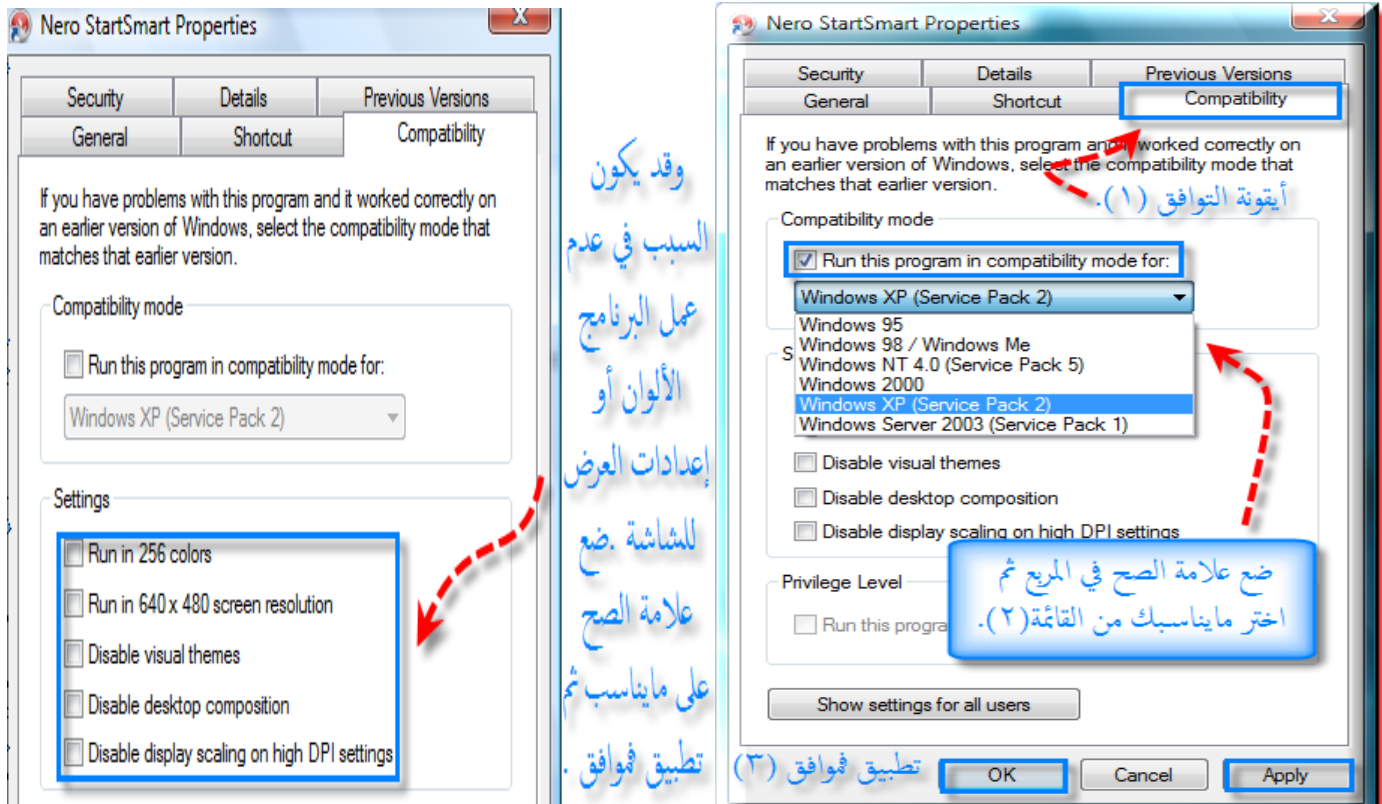
الخطوات :

١. اضغط بالزر الأيمن على أيقونة البرنامج ثم اضغط خصائص `Properties`

٢. اضغط تبويب `Compatibility` وحدد التوافق مع نظام تشغيل سابق مثل `XP`

أو `98` إذا كنت تستخدم نظام تشغيل أعلى مثل `Win 7`





أسباب توقف الجهاز (تهنيج)

عادة ما يكون حل هذه المشكلة صعب او غير معلوم لكثرة الاحتمالات التي قد تكون من العتاد نفسه **Hardware** او من البرامج المستخدمة **Soft ware**.
من الاسباب المتعلقة بالهاردوير:

١. مروحة المعالج فال مروحة ذات اهمية كبيرة جدا جدا و عمله من دونها يؤثر سلبا على الجهاز و عادة عند تلف المروحة او عدم عملها بالشكل المطلوب ترتفع درجة حرارة المعالج و تصل الى حد يفصل فيها المعالج او توماتيكيا و لا يعمل اي لا يستقبل اي شيء و لا يعالج المعلومات لذا يهنج الجهاز .

٢. البروسيوسور المثبت على الماذر بورد لم تضبط خصائصه بالشكل الصحيح

من الاسباب المتعلقة بالسوفت وير:

١. كثرة البرامج قد تسبب استنزاف موارد النظام و لا تجعلها تعمل بالشكل المطلوب و تسبب التهنيج في بعض الاحيان

٢. وجود ملفات غير صالحة للاستخدام عادة تكون ملفات نظام تحتوي في بعض الاحيان ملفات تالفة.

٣. البرامج الضعيفة فهناك برامج تم برمجتها بطريقة ضعيفة تسبب تعارضا مع ملفات النظام .

٤. وجود فيروس في الجهاز والذي يؤثر سلبا على عمل و أداء الجهاز مع مرور الايام ولذلك يجب التأكد من خلو الجهاز

من الفيروسات .

الجديد في Windows 8

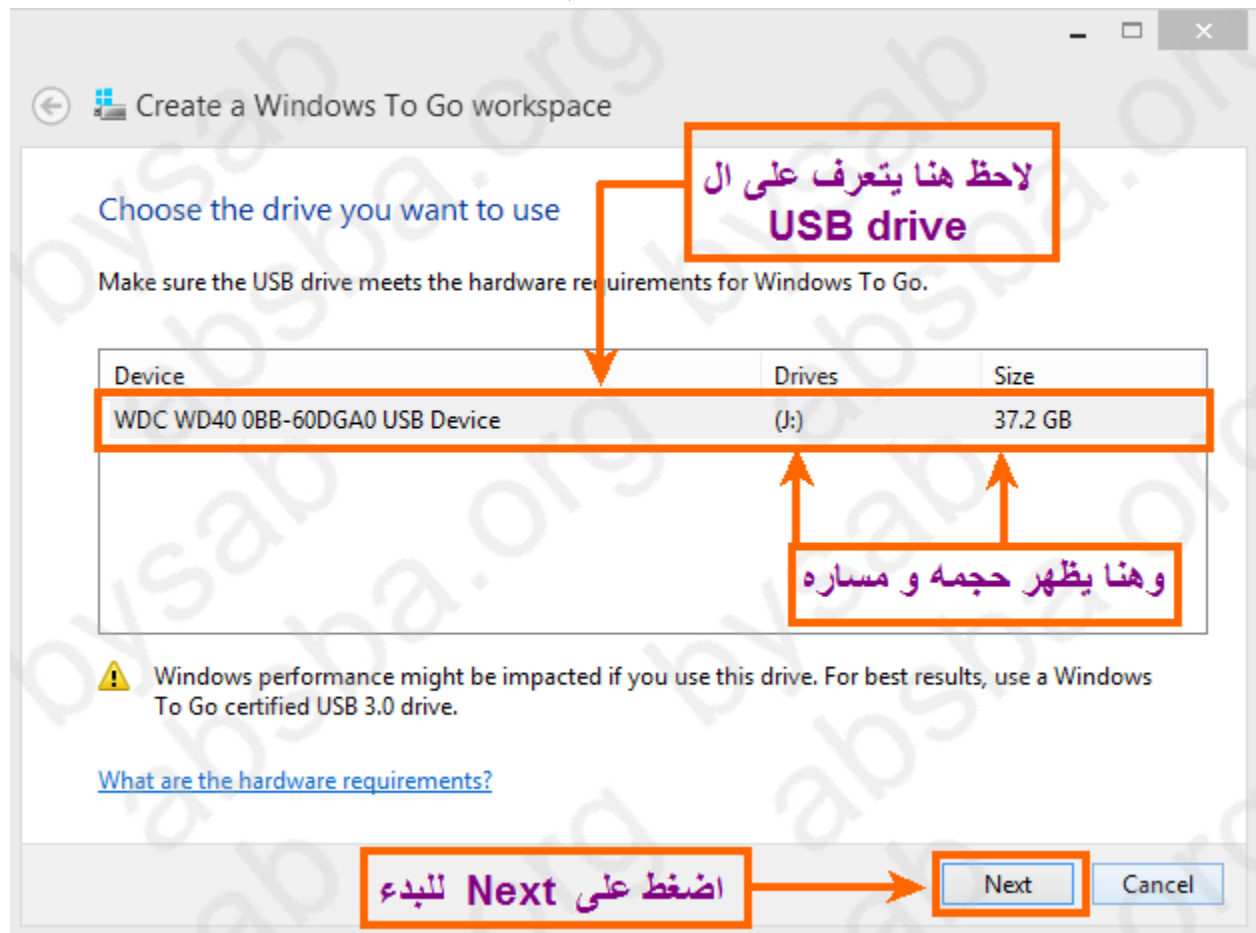
١. واجهة ميترو لتحل محل واجهة سطح المكتب التقليدية
٢. سرعة الإقلاع وسرعة الإغلاق
٣. الأمان حيث تم تحديث برنامج windows defender الموجود في إصدارة 7 windows كما يمكن عمل صورة كباسورد
٤. سهولة التعامل خصوصاً في الأجهزة اللوحية (التابلت) التي تعمل باللمس
٥. نقل الملفات أفضل حيث تظهر شاشة توضح لك سرعة النقل وإحصائية النقل وكذلك إيقاف النقل واسترجاعه فيما بعد.
٦. إمكانية جعل النظام محمول على USB باستخدام أداة Windows to Go حيث يمكنك تنصيب برامجك المفضلة عليه و الدخول للنس من خلاله لأنه نظام كامل و حقيقي ١٠٠% لمن يريد المحافظة على خصوصيته عند استخدام أجهزة الغير



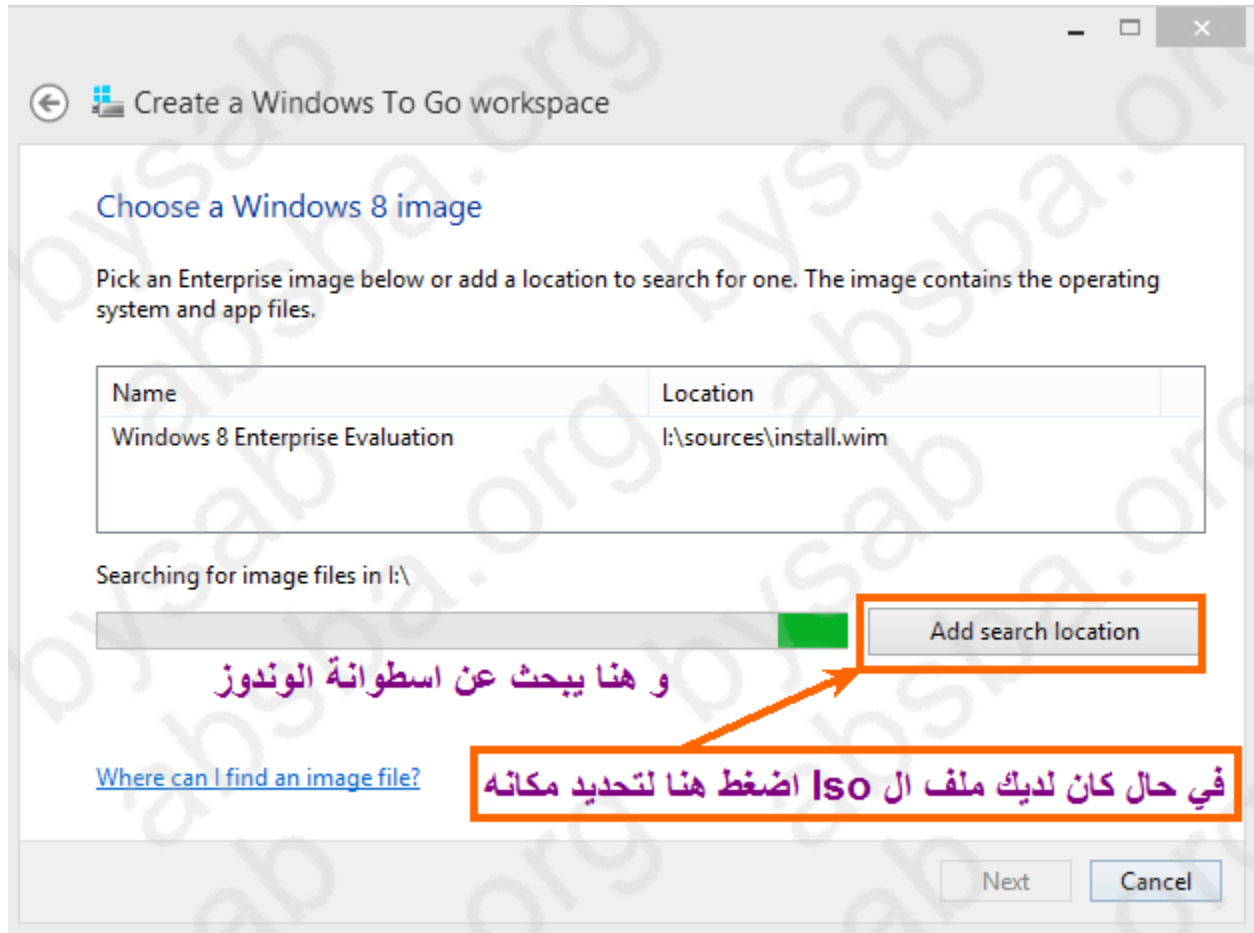
تحويل ويندوز ٨ الى نظام تشغيل محمول على الفلاش ميموري

الخطوات :

١. ضع اسطوانة الويندوز أو حدد ملف ويندوز ISO
٢. ضع فلاش ميموري لا تقل عن ٣٢ جيجا لوضع النظام المحمول عليها
٣. ادخل على **control Panel** ثم اختر أيقونة **windows to Go**
٤. تظهر نافذة لإختيار وسط حمل الويندوز سواء كان هارد يوايس بي أو فلاشه



٥. في الشاشة التالية حدد مسار اسطوانة الويندوز أو ملف ISO

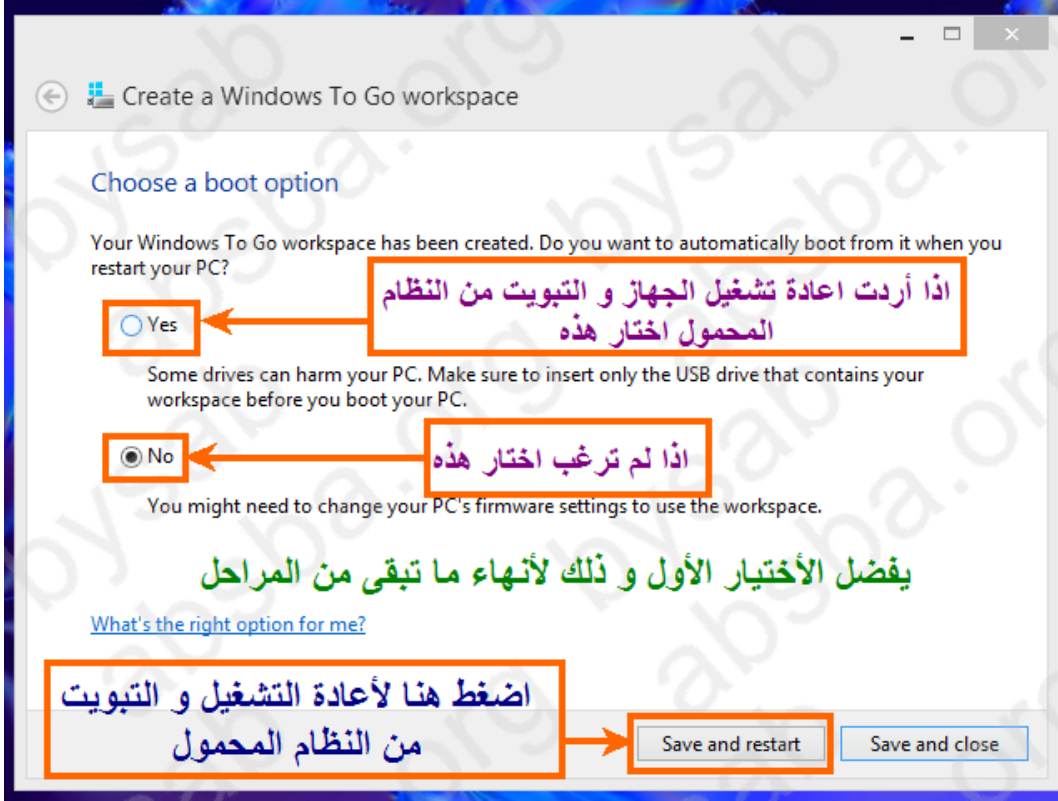


٦. حدد كلمة سر إذا أردت لإستخدام النسخة المحمولة

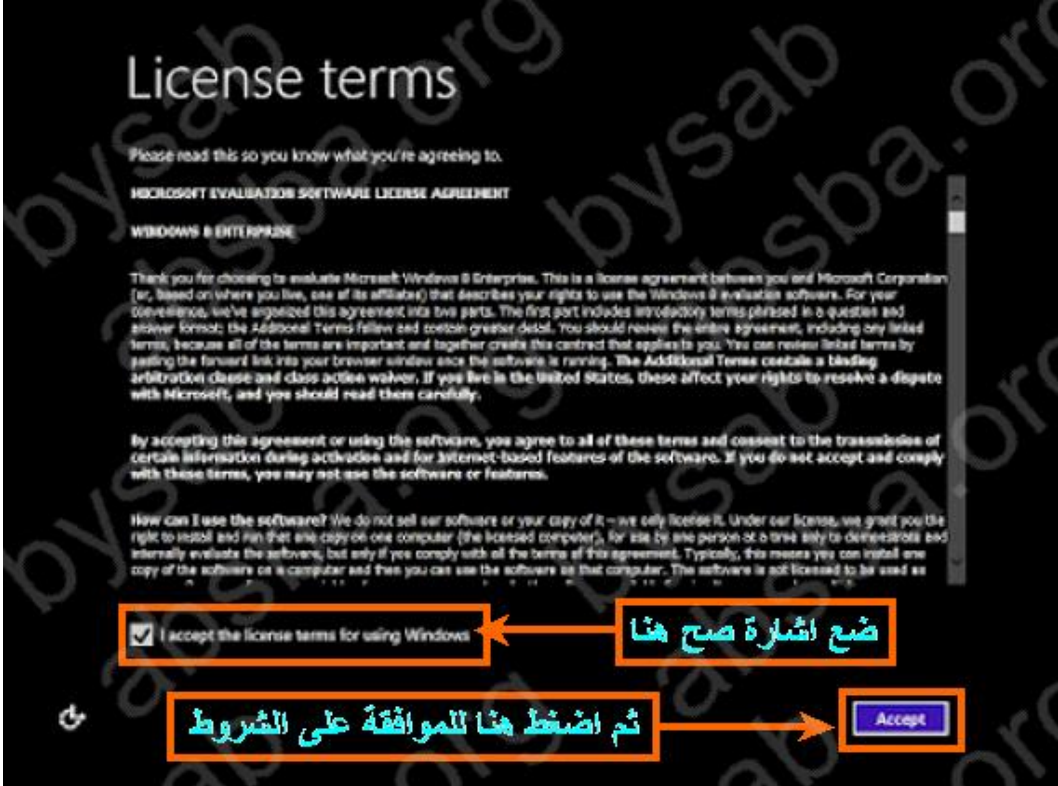


٧. اضغط زر **create** ثم انتظر حتى الإنتهاء

٨. إذا أردت التثبيت من النظام المحمول اضغط **Yes**



٩. المراحل المتبقية هي نفس المراحل التي قمت بها عند تثبيتك لويندوز ٨ أول مرة

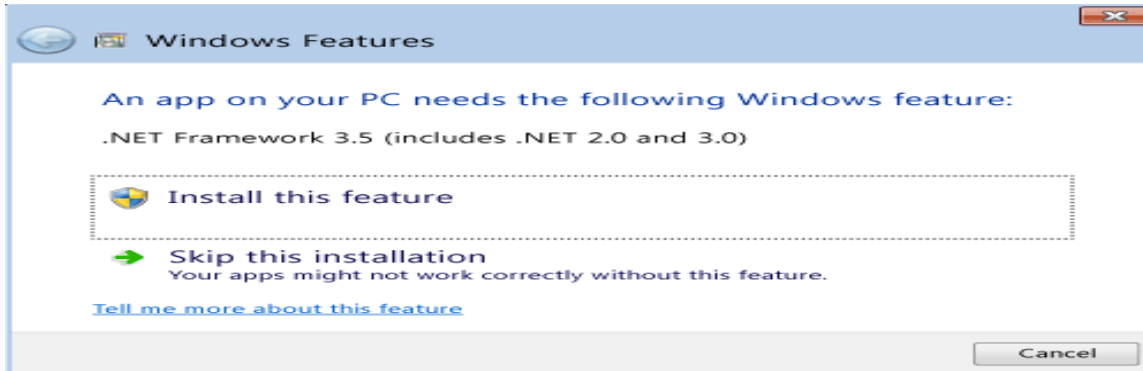


١٠. النظام المحمول يوجد به **partition** واحد وهو الـ **C**

طبعا يجب ضبط أعدادات الجهاز من البيوس ليقيم بالتثبيت من الفلاشة

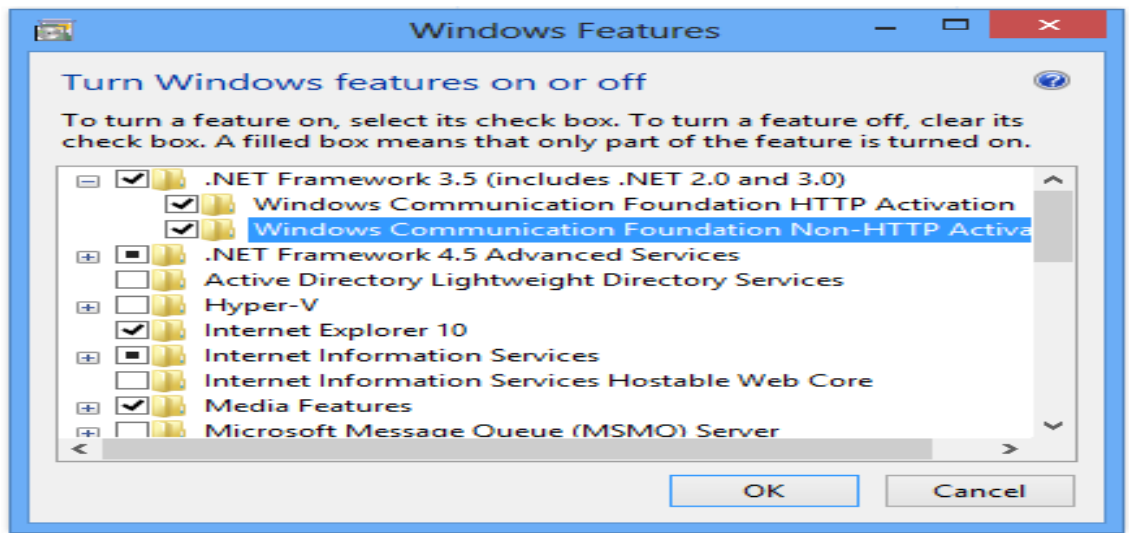
تثبيت إصدار قديم من .Net Framework على Windows 8 أو Windows 10

يتم تثبيت الإصداره .Net Framework 4.5 على Windows 8 بشكل افتراضي ولكن هناك برامج تتطلب تثبيت إصداره سابقه مثل الإصداره .Net Framework 3.5 وتظهر رسالة الخطأ التالية عند تثبيت البرنامج :



لذلك يجب تفعيل .Net Framework 3.5. كما يلي:

١. اضغط start ثم اكتب Turn windows Features on or off في مربع search ثم اضغط Enter
٢. قم بتفعيل خيار .Net Framework 3.5. ثم اضغط Ok فيبدأ في التحميل ثم الشيت ويجب أن تكون متصل بالإنترنت



٣. إذا كنت غير متصل بالإنترنت يجب عليك تنفيذ مايلي :

١. انسخ مجلد SXS الموجود على أسطوانة 8 أو 10 داخل مجلد Sources إلى القرص C
٢. افتح CMD في وضع Run as administrator وتحول إلى المثلث C بكتابة الأمر Cd\
٣. اكتب الأمر التالي ثم Enter

```
dism /online /enable-feature /featurename:NetFx3 /All /Source:C:\sxs /LimitAccess
C:\>dism /online /enable-feature /featurename:NetFx3 /All /Source:C:\sxs /LimitAccess
```

```
Deployment Image Servicing and Management tool
Version: 10.0.10240.16384
```

```
Image Version: 10.0.10240.16384
```

```
Enabling feature(s)
[=====100.0%=====]
The operation completed successfully.
```

٤. بعد اكتمال التثبيت تجد أنه تم تفعيل .Net Framework 3.5.

اختصارات الويندوز 8 لتسريع الوصول للأدوات

مجموعة الأزرار		الوظيفة
Windows	M	تصغير جميع النوافذ المفتوحة
Windows	E	افتح my Computer
Windows	D	الوصول السريع لسطح المكتب
Windows	Tab	استعراض جميع النوافذ المفتوحة
Windows	F	افتح مربع البحث
Windows	R	افتح مربع Run
Windows	>	النافذة ستأخذ الجزء اليمين من الشاشة
Windows	<	النافذة ستأخذ الجزء الشمال من الشاشة
Windows	P	التنقل بين الشاشة والبروجيكتور
Windows	X	إظهار نافذة التحكم بالصوت والشاشة والبطارية والشبكة
Windows	Home	تصغير كل النوافذ عدا النافذة المفتوحة
Windows	Space bar	إظهار لقطة خاطفة لسطح المكتب
Windows	F1	عرض تعليمات الويندوز
Ctrl	D	حفظ الصفحة المعروضة بالمفضلة
Ctrl	Shift	ثم اضغط بالماوس على الملف لفتحه كـ Administrator

الجديد في **windows 10**

١. نظام موحد فنفس النظام يعمل على **pc** والـ **Tablet** والـ **Phone**
٢. إعادة قائمة ابدأ مع دمجها مع نافذة ميترو
٣. البحث في ويندوز 10 أدق من ويندوز 8 و8.1 كما يمكن البحث في الإنترنت مباشرة من خلال مربع بحث الويندوز
٤. يمكن إضافة برنامج تستخدمه إلى واجهة ميترو المدججه مع **Start** فيظهر له أيقونة لفتحه بسهولة
٥. عملية التنقل بين النوافذ المفتوحة والتطبيقات المستخدمة أصبحت اسرع واسهل من خلال زر **Task View**
٦. امكانيه الترقيه من نظام **windows 7** مجاناً
٧. تشغيل أكثر من تطبيق على سطح المكتب بسهولة من خلال خاصية **Snap view**
٨. خاصية **Multiple Desktops** التي ستممكنك من انشاء اكثر من سطح مكتب والانتقال بينهم.
٩. يمكن قهينة النسخة للعمل على الأجهزة التي تعمل باللمس بالضغط على **Tablet mode**
١٠. إضافة متصفح **Microsoft Edge(Spartan)** وهو متصفح ذو امكانيات كبيرة كبديل لـ **IE**
١١. إضافة تطبيق **Mail** والذي يُمكنك من متابعة بريدك مثل إظهار إشعارات البريد الوارد وإرسال البريد من خلال الويندوز مباشرة
١٢. إضافة تطبيقات كثيرة للويندوز والتي تُحدث نفسها تلقائياً كما يُمكنك تحميل تطبيقات أخرى بالضغط على **Store** (المتجر)
١٣. يمكن الوصول لأي تطبيق بسهولة في قائمة **Start** بالضغط على الحرف الأبجدي فتظهر نافذه لكتابة حرف البحث عن التطبيق
١٤. إضافة أداة **Storage Analyzer** التي تُمكنك من تحليل الأقراص ومعرفة كيف تم شغل مساحة القرص



بِسْمِ اللَّهِ الرَّحْمَنِ الرَّحِيمِ

عَلِيٌّ حَسَنٌ