

بِسْمِ اللّٰهِ الرَّحْمٰنِ الرَّحِیْمِ

"اللهم لا سهل إلا ما جعلته سهلا ، وإنت تجعل الحزن سهلا ، إن شئت"



Microsoft Visual Basic 6.0 Code#

إكواد الفيچوال بيسك 6.0
الجزئ الأول

إعداد :
ماجد هليل سليمان

جميع الحقوق محفوظة TM

© 2010 - 2009

المحتويات

التعامل مع صندوق الحوار MsgBox	الباب الأول
التعامل مع الفورم Form Code	الباب الثاني
التعامل مع مسار الملفات مثل (الصور - السكين)	الباب الثالث
التعامل مع التايمر Timer	الباب الرابع
التعامل مع اداة Skin	الباب الخامس
التعامل مع اداة Option	الباب السادس
التعامل مع اداة Check	الباب السابع
التعامل مع اداة Progress Bar	الباب الثامن
التعامل مع اداة Text Box	الباب التاسع
التعامل مع اداة Command Button	الباب العاشر

مُقَلِّمَةٌ

بِسْمِ اللَّهِ الرَّحْمَنِ الرَّحِيمِ ، وَالصَّلَاةِ وَالسَّلَامِ عَلَى الْحَبِيبِ الْمُصْطَفِيِّ الصَّادِقِ الْأَمِينِ ،
اللَّهُمَّ صَلِّ وَسَلِّمْ عَلَيكَ يَا رَسُولَ اللَّهِ وَعَلَى أَصْحَابِكَ إِلَى يَوْمِ الدِّينِ .

إِذَا بَعْدَ

هذا الكتاب ، هو تجميع لبعض الدروس من فترة تتراوح مدتها من بين 3 اشهر الى 4 اشهر ، والله وحده اعلى واعلم ، علي الجهد الذي بذلته في هذا الكتاب حتي يظهر بالصورة التي تراها امامك الآن ، فهذا الكتاب موجة كليا الى المبتدئين وايضا للمتوسطين ، في البرمجة بلغة الفيجوال بيسك 6 ، حيث انك بعد كل نقطة من كل باب سوف اطرح عليك ، تطبيق الدرس او الكود عملي حتى تستوعب الدرس ، وتفهم الكود ومغزاة وتتعامل معه انت شخصيا ، بدون النظر في الكتاب او اي مرجع اخر ، حتي تفهم ما هو المطلوب من الكود بعد تنفيذه ، لأن المبرمج الحقيقي هو سيد الكمبيوتر .

وانصحك بأن لا تأخذ هذا الكتاب او غيره من الكتب والمراجع ، حتي تستخرج منه الكود ثم تلحقة بالمكتبة المليئه بالكتب القديمة ، اقصد ان تستغني عن خدماته او تمسحه لأنك بذلك لن ولم ، تبقي مبرمج حقيقي طيلة حياتك ، بل ستبقي مثل الطالب الموجود في الابتدائي لو طلب منه معلمة ، رسم مثلا خريطة ما ، سوف يقوم الطالب بشف الرسمة (الخريطة) من الكتاب ، لأنه سيقول لنفسه (لسة هرسم وممكن تطلع مش مضبوطة ، إنا هشفها من الكتاب واريح دماغى) .
وبذلك لم يتعب الطالب ، بل كل ما فعله هو تقليد طبق الأصل من الخريطة ولذلك لن يفهم بل انه تعود علي الأشياء الجاهزة ، وكذلك حال المبرمج الذي ينسخ الكود،

كل همه هو نسخ الكود الى شاشة الأكواد الموجودة بالبرنامج ، وهذا خطأ كبير ويجب عليك اخي الكريم تفادية ، حتى تستفيد وتفيد غيرك في المستقبل .
وانصحك في حياتك وفي اي مجال ستعمل به ، ان تفهم حتى تقدر على التعبير بأسلوبك مهما كان بسيطاً ثق انة سيصل الى ما تريد ان يصله بنفس الذي تريده والفيجوال بيسك لغة سهلة جداً واذا كنت قد فهمت الأساسيات ، سوف تبتكر اشياء جديدة ، مثلاً ستبتكر وتخترع انت بنفسك طرق اخري للكود لبرمجة التطبيق بنفس هدف الكود الذي تعلمته من قبل .

بمعني مثلاً بسيط

هذا الكود لجعل الفورم الآخر فوق الفورم الأول

Form2.Show

Form1.Enabled=False

فهذا الكود يقوم بعمل نفس ما يعملة الكود الأول ولاكن بدون اكواد كثيرة

Form2.Show 1

انظر الفرق ، الهدف واحد ولاكن بدون مجهود ، وبدون شفرات كثيرة

اسئل الله سبحانه وتعالى ان يكون هذا الكتاب ، يفيد القارئ ولو بمعلومة صغيرة هذا وان كان من صواب فمن الله وحده ، وإن كان من خطأ فمن نفسي والشيطان والله الهادي الى سواء السبيل.

فبزة عن المؤلف



بنا جذا قلوبنا سائنا
أناج سنا ماأنا سنا

طالب بالمعهد النموذجي للدراسات التكنولوجية

جمهورية مصر العربية - القاهرة

سنة التخرج

2009

Email Address

Maged_ahmed102@yahoo.com

Maged_20081@yahoo.com

Magedvb@Hotmail.com

Mobile Phone

0121873507

0197356753

الباب الأول :

التعامل مع صندوق الرسائل MsgBox

علينا اولاً قبل ان نبدأ بمشيئة الله ان نعرف ماهي الـ MsgBox ?
صندوق الرسائل او MsgBox ، وهي عبارة عن رسالة معينة تظهر في وقت معين يحدده المبرمج ، اذا ضغط المستخدم علي شئ معين مثل (Command - Check) أو اي اداة اخري وهي مجملها اما رسائل تحذيرية او تنبيهية او اختيارية بمعنى (الخروج من البرنامج Yes - No) او خطأ ما حدث ، او تنبيهية مثل اكتمل النسخ اكتمل الحفظ وهكذا من الرسائل. وانصحك اخي الكريم ان تجرب الأكواد عملية . فلنبدأ بأسم الله .

علينا ان نعرف جيدا الأتي

تجاهل إعادة إحباط	VbAbortRetryIgnore
إظهار الرسالة كمثيلة التطبيقات	VbApplicationModal
إظهار أيقونة حمراء بجانب الرسالة	vbCritical
لانتقال التركيز إلى الزر الأول	vbDefaultButton1-
لانتقال التركيز إلى الزر الثاني	vbDefaultButton2-
لانتقال التركيز إلى الزر الثالث	vbDefaultButton3
لانتقال التركيز إلى الزر الرابع	vbDefaultButton4
إظهار أيقونة تعجب	vbExclamation
إظهار أيقونة أحسنت	vbInformation
إظهار زر تعليمات مع الرسالة	vbMsgBoxHelpButton
إظهار عنوان الرسالة مماثل للعربية	vbMsgBoxRight
إظهار الرسالة مماثلة للعربية	vbMsgBoxRtlReading
إصدار صوت عند التنفيذ	vbMsgBoxSetForeground
زري موافق وإلغاء الأمر	vbOKCancel
زر موافق فقط	vbOKOnly
إظهار أيقونة استفهام	vbQuestion
زري إلغاء الأمر وإعادة	vbRetryCancel
إظهار أيقونة البرنامج	vbSystemModal
زري نعم ولا	vbYesNo
زري نعم ولا وإلغاء الأمر	vbYesNoCancel

إظهار رسالة للمستخدم تفيد بأمر معين نستخدم الكود التالي :

MsgBox "Message Use Show"

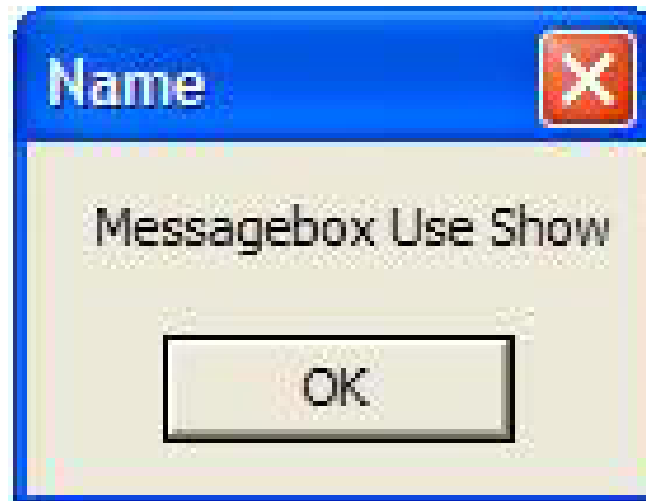
ولكن هذا الكود يجعل الرسالة بدون عنوان . الصورة توضح



وإذا اردت ان تجعل للرسالة عنوان يمكنك عمل ذلك باستخدام هذا الكود مع العلم ان اسم (Project) هو الأسم الافتراضى للرسالة .

MsgBox "Messagebox Use Show", , "Name"

الصورة توضح ذلك:



إظهار رسالة للمستخدم تحتوي على عنوان ونص الرسالة وزرير نعم ولا نستخدم الكود التالي

MsgBox "Message Use Show", vbYesNo, "Name"



لو لاحظت هنا اننا استخدمنا **Vb YesNo** قمنا بتعريف الكود
وقلنا لة اظهر زرير **YesNo** وذلك بعد كلمة :

"Message Use Show"

ويمكنك ايضا اظهر اكثر من عرض في الرسالة ،بمعني يمكنك

اظهار رسالة بها **Yes No Cancel**

وكذلك غيرها من الأغراض الأخرى مثلا الرسالة التالية :

كيفية تفعيل ضغط زر من بين الاختيارات كمثال الخروج من البرنامج

يقوم البرنامج بالسؤال هل تريد الخروج من البرنامج

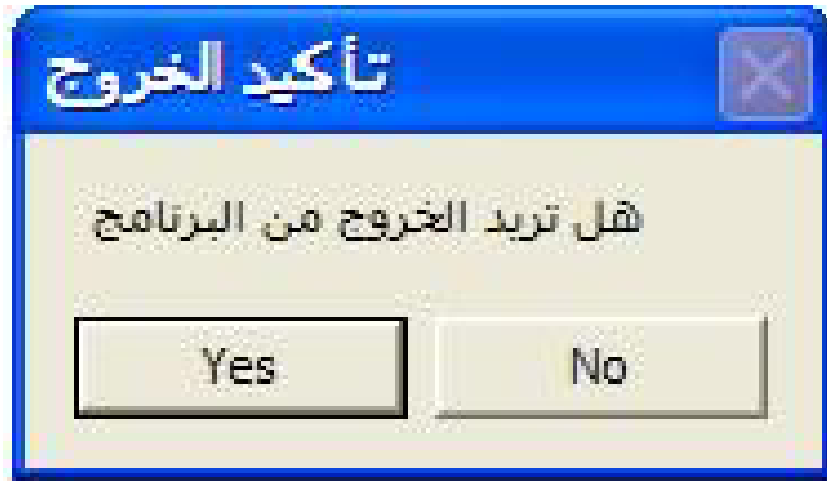
ويضع زرير نعم ولا ، إذا أخترت نعم سيتم الخروج

وإذا أخترت لا ستختفي القائمة ويعود البرنامج الي الذي كنت فيه

استخدم الكود التالي :

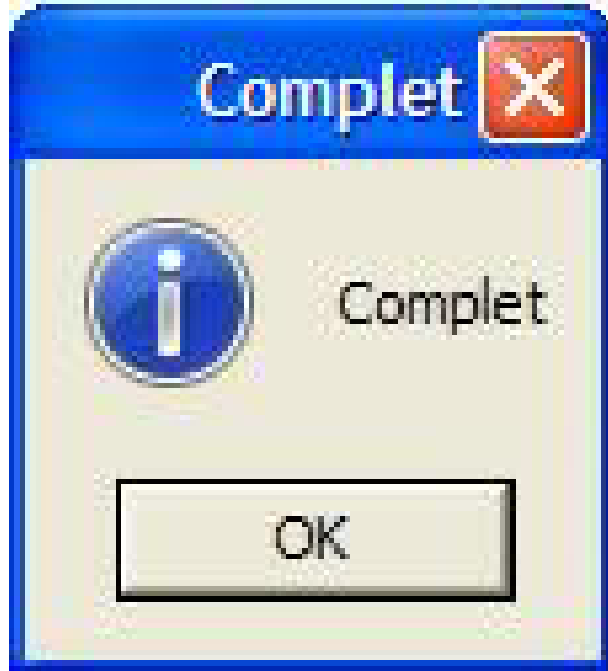
```
M=Msgbox ("تأكيد الخروج", vbYesNo, "هل تريد الخروج من البرنامج")  
If M =vbYes Then  
End  
End If
```

وهنا استخدمنا قاعدة If تعريف الكود:
اذا ضغط المستخدم علي زر Yes اغلق البرنامج . او ارجع للبرنامج
بمعنى اذا ضغط المستخدم علي زر No يرجع البرنامج الي الذي كنت
فيه



ويمكننا إن نظهر الرسالة بأكثر من مظهر مثلاً يمكننا ان نضع بها صوت الخطأ الموجود بالويندوز مثلاً إخر يمكنك ان تضع ايضاً ايقونة تشير الي تنبيه

مثلاً اكتمل التثبيت او اكتمل النسخ وغيرها من الحركات الأخرى و يمكنك ايضاً إضافة تنبيه وإيقونة معلومات مثل الأتي



ولعمل ذلك انظر الكود الآتي :

```
Msgbox "Complet",vbInformation + vbMsgBoxRights,"Complet"
```

وإذا أردنا أن نضيف كلمة أخرى بعد كلمة

(vbinformation)

نضع إشارة الجمع (+) ومن ثم نكمل

لاحظ بعض وضع إشارة الجمع (+) تظهر لك- قائمة بالأوامر التي تستطيع إضافتها على الكود السابق وإليك عمل كل منها حسب الترتيب في القائمة.

ويمكنك الأستعانة بالأدوات الخارجية مثل مجموعة أدوات

Codejock

لتجميل الرسائل وهي ادوات اكثر من ممتازة وبها خصائص كثيرة اكتشفها بنفسك .

نكتفي بهذا القدر في هذه الجزئية الهامة **MsgBox** وننتقل إلي بابٍ آخر .

ملحوظة هامة :

مع الكتاب كل المشاريع التي شرحتها وإرجو الأطلاع عليها وتطبيق الأمثلة

بنفسك حتي تتسكن من كتابة الشفرات بدون النظر في الكتاب .

الباب الثاني

التعامل مع الفورم Windows Forms

تعريف بسيط للفورم ؟

هي نافذة مثل باقي النوافذ تظهر في منطقة العمل وهي الوحدة الرئيسية والأساسية المكونة للبرنامج وكلما كان البرنامج التطبيقي كبير تعددت النماذج الموجودة بالمشروع وكل نافذة جديدة يقوم المستخدم العمل عليها هي نموذج جديد

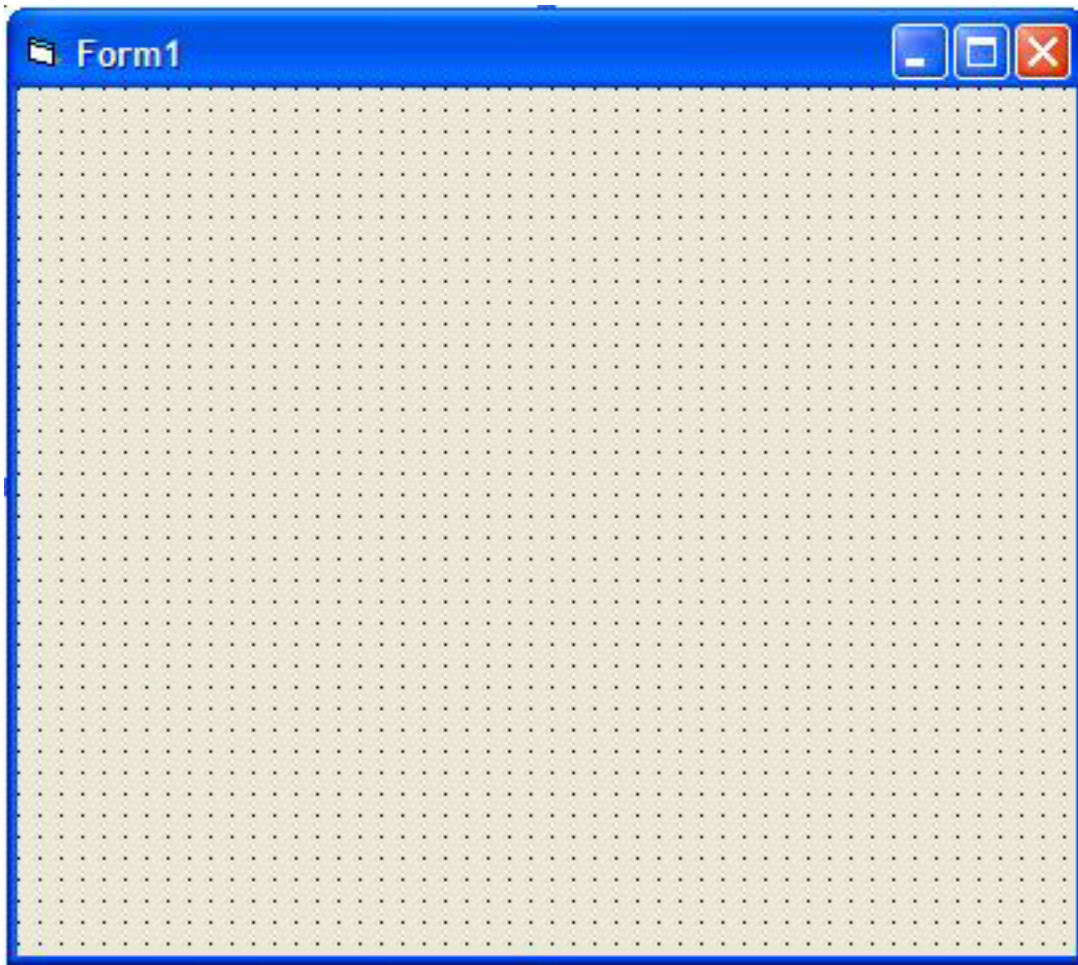
ولنبداً مباشرة بأذن الله وعجل

إكواد هامة

هذا الكود يجعل الـ Label مخفي . ضع هذا الكود في حدث Form load
واكتب الكود الآتي

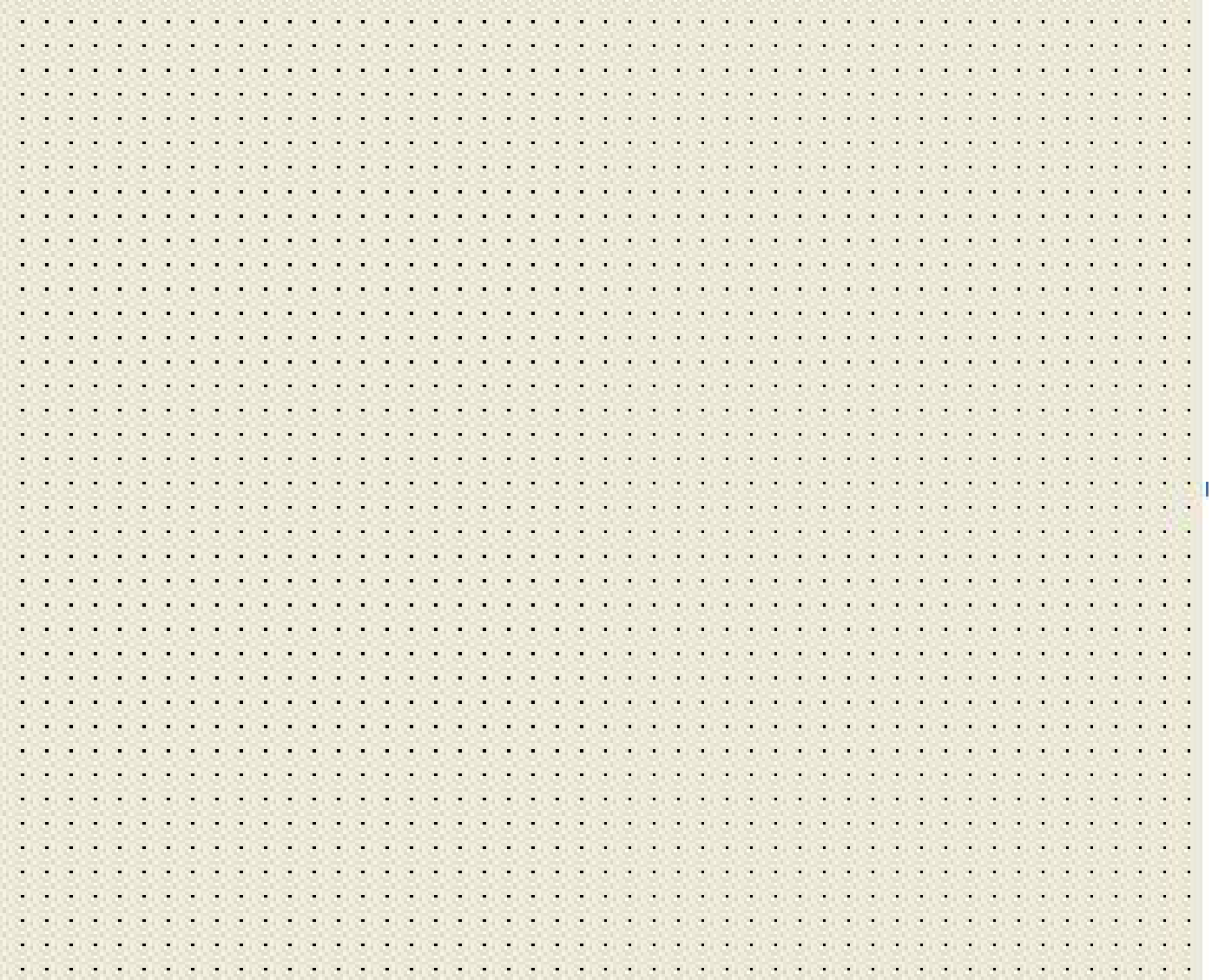
Label1.Visible=True

إويمكنك جعل الفورم بدون Titel Bar لجعلة مثلاً صورة افتتاحية لبرنامجك
الصور توضح أكثر :



اما الصورة التالية وهي التي من خلالها يمكنك وضع صورة افتتاحية

الصورة توضح:



ويمكنك هنا وضع صورة لبرنامجك من خلال اداة Image او Picture
مثل الآتي :

Welcom To My Program Number 1



By Maged Helel Elbalwe[©]

2009 - 2010[®]

اظن انها رائعة حقاً هذه الصورة يمكنك ان تجعلها هي الصورة الأفتتاحية لبرنامجك أو اي صورة اخري كل ما عليك ان تفهم حتي تبدا .

ويمكنك ايضاً ان تخفي اي ادة او تجعلها لا تستجيب (Enabled)
من خلال الحدث الفورم لود (Form Load)

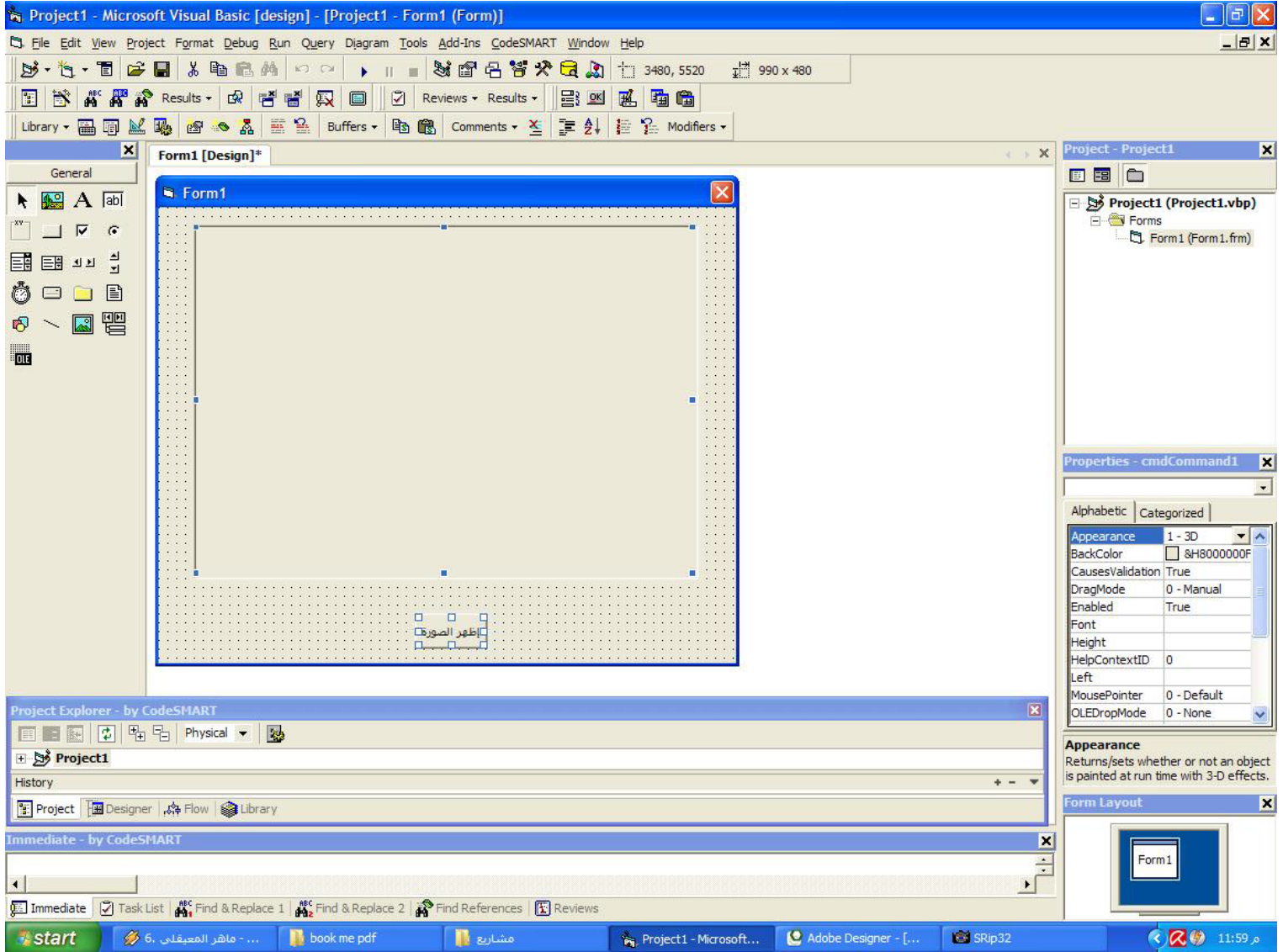
ونتوقف الي هنا في هذة الجزئية ونكسل ان شاء الله في
الجزء الثاني من هذا الكتاب

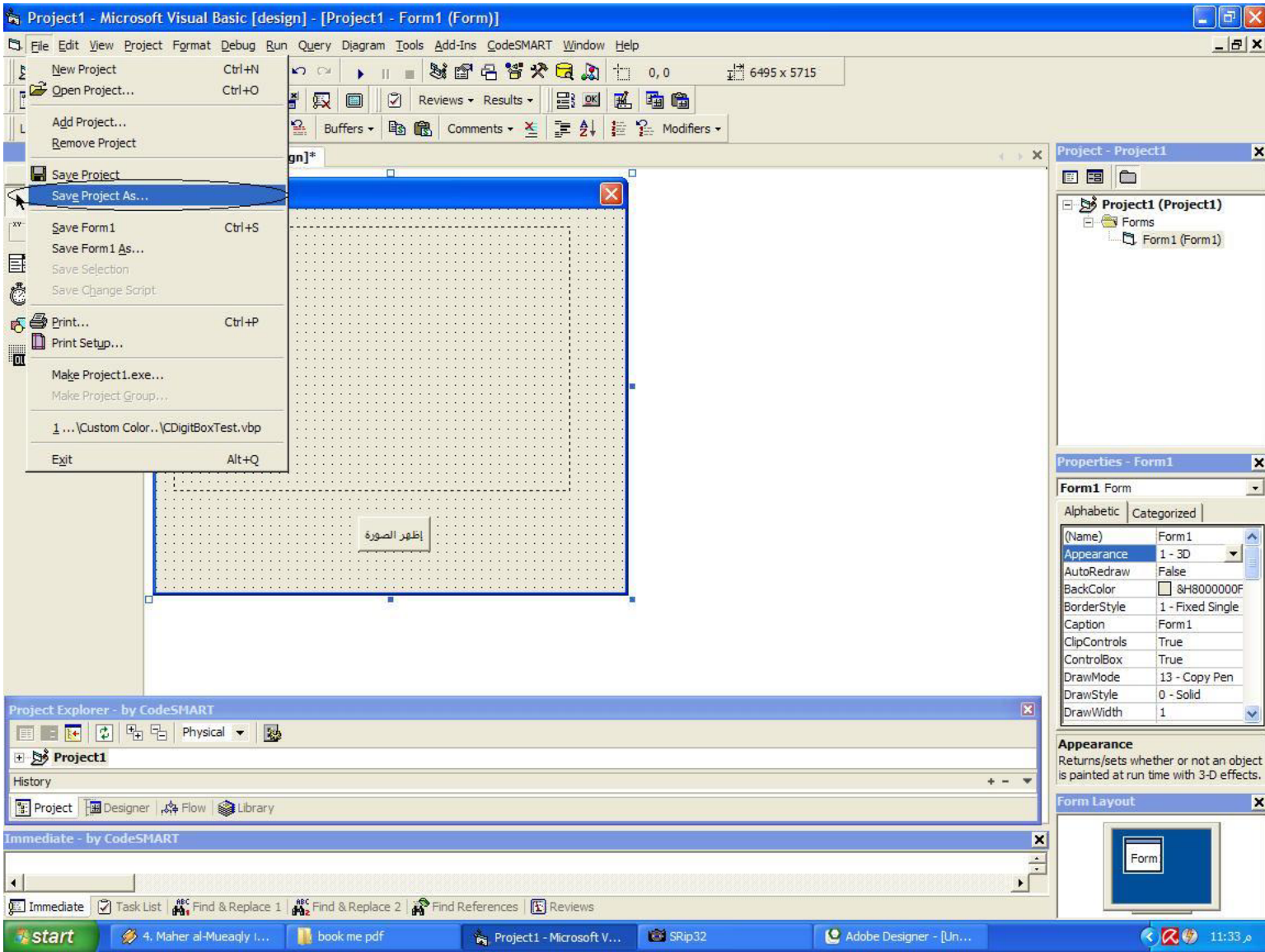
الباب الثالث

التعامل مع مسار الملفات (App.Path)

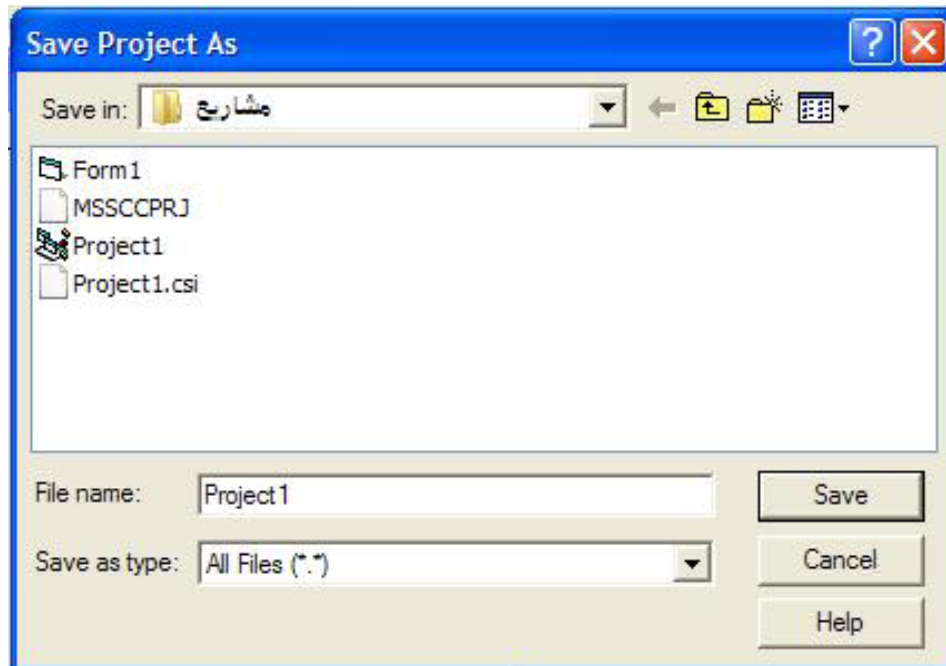
ماهو مسار الملفات أو App.Path ؟
كلنا نعرف ان مسار الملفات مهم جدا بالنسبة للبرامج التي تستعين بشئ مثل (الصور - السكينات - الملفات الصوتية)
وغيرها من الملفات ولاكن لاشئ صعب او مستحيل بالبرمجة
والـ **App.Path** وهي تحديد مسار الملف المطلوب
اذا كان صور او سكين او غيرها من الملفات .
تابع الشرح .

وهنا اخي الكريم نتابع الشرح عملي افتح الفيچوال بيسك 6
وقم بإنشاء مشروع جديد وقم بوضع اداة **Picture** ثم احفظ
المشروع في حافظه جديدة ثم ضع اي صورة في الحافظه الجديدة
(مع المشروع) وسمها مثلاً (bmw) ثم قم بفتح المشروع الذي قمت
بحفظه . تابع الصورة



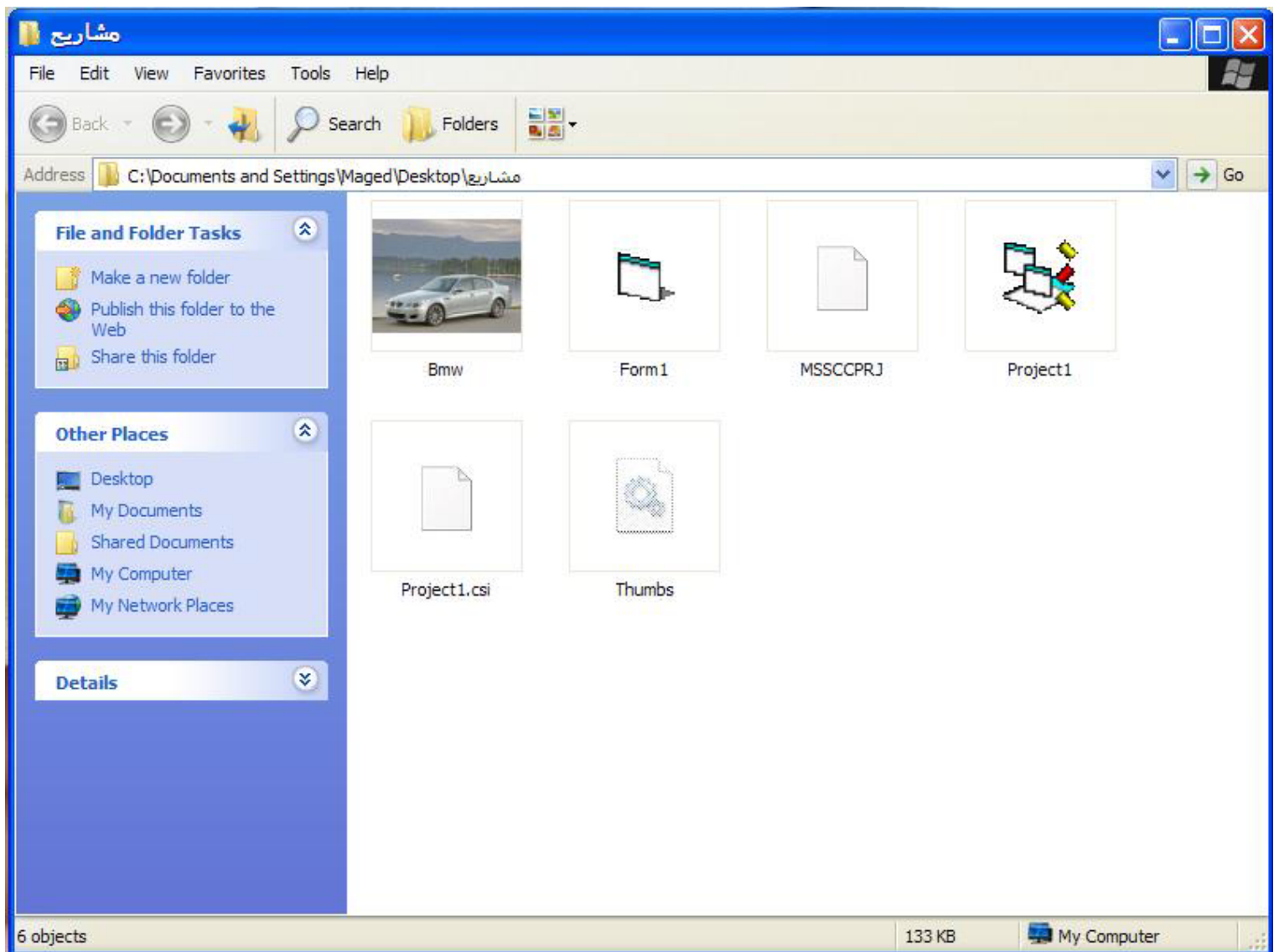


وهنا قم بحفظ المشروع كما هم مبين بالصورة من قائمة File نختار
SaveProject as...
ستفتح لك النافذة التالية :



ثم قم بغلق البرنامج

ثم قم بوضع الصورة (Bmw) في نفس الاحافظة كما هو مبين



ثم قم بفتح المشروع (Project1) ثم قم بالضغط مرتين علي
الزر (عرض الصورة)
ثم قم بكتابة الكود التالي

```
Picture1.Picture = LoadPicture(App.Path & "\Bmw.jpg")
```

شرح الكود:

وهنا اسم **Picture 1** هو اسم الأداة ثم **App.Path** وهو مسار او الصورة ثم بعد ذلك **Bmw** وهو اسم الصورة ثم **Jpg** وهي صيغة الصورة ارجو ان اكون وصلت مفهوم الكود

مثالا اخر :

ولكن هنا سنستخدم اداة **Skin** تابع الشرح :

اولا قم بفتح مشروع جديد ثم ادرج الأداة (**Skin**) ثم احفظ المشروع بحافظة جديدة مثل التطبيق الأول .

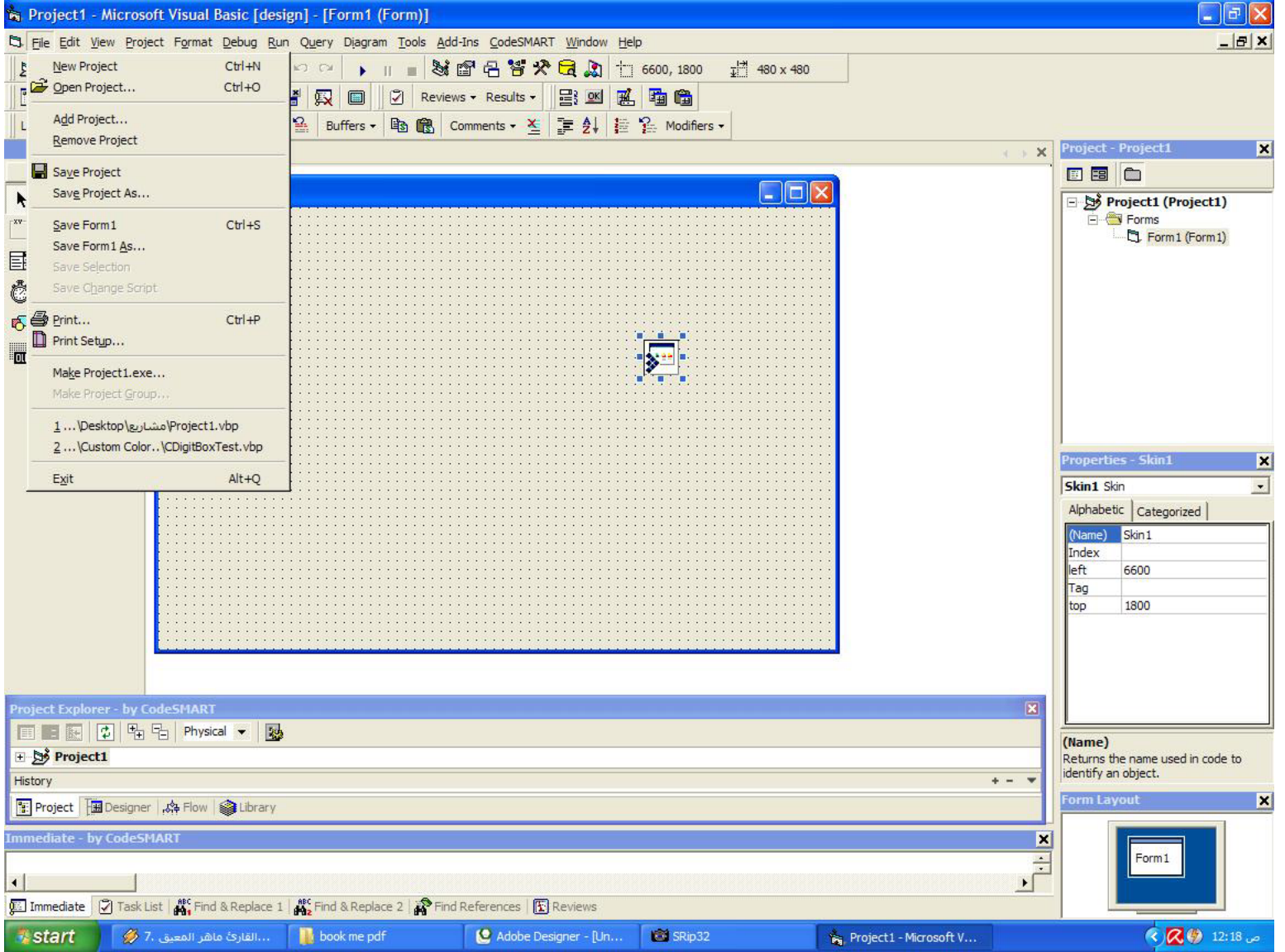
تابع الصور :

The screenshot displays the Microsoft Visual Basic IDE interface. The main window is titled "Form1 [Design]*" and shows a design grid with a small skin object placed in the center. The Properties window on the right is titled "Properties - Skin1" and shows the following properties:

Skin1 Skin	
Alphabetic Categorized	
(Name)	Skin1
Index	
left	960
Tag	
top	1800

Below the Properties window, the "Form Layout" window shows a small preview of the form with the skin object. The Project Explorer on the right shows the project structure with "Form1 (Form1)" listed under "Forms". The Project Explorer - by CodeSMART window shows the project name "Project1" and the "History" tab. The Immediate - by CodeSMART window is also visible at the bottom.

ثم احفظ المشروع الصورة توضح



ثم اغلق البرنامج وقم بوضع السكين المطلوب تطبيقه في نفس الحافظة

تابع الشرح:

ثم قم بكتابة الكود التالي في حدث **Form Load** او يمكنك ادراج **Comman** او **Check** او **Option** اختر اللي يريحك ثم قم بكتابة الكود في اي من الأدوات السابقة الكود :

```
skin1.LoadSkin (App.Path & "\\msn2010.skn")
```

```
Skin1.ApplySkin Hwnd
```

شرح الكود:

طبعا الكود واضح ولاكن اوضح اكثر **App.Path** وهو مسار السكين و **msn2010** وهو اسم السكين و **skn** وهي صيغة السكين . و **Applyskin** وهي تطبيق السكين .

ونكتفي بهذا القدر في هذه الجزئية الستانية في تحديد مسار الملفات