

السيرة الذاتية



الإسم : إيهاب سيد عبدالله لبيب
العنوان : مصر - الأقصر - ش الحجاز متفرع من ش التلفزيون
موبايل : 0108403477
البريد الإلكتروني : ehab_ezeldin@yahoo.com

البيانات الشخصية

تاريخ الميلاد : 1982/12/13م
محل الميلاد : قنا/الأقصر
الجنسية : مصري
الحالة الاجتماعية : أعزب
المؤهل الدراسي : بكالوريوس علوم سوهاج - جامعة جنوب الوادي
القسم : حاسب ألي
التقدير العام : جيد
عام التخرج : 2005

تم تحميل هذا الكتاب من موقع كتب
www.kutub.info
للمزيد من الكتب في جميع مجالات التقنية ، تفضلوا بزيارتنا

الدورات التدريبية:

1- حاصل على شهادة ICDL .

الخبرات:

أجيد العمل على :-

Microsoft Windows (95, 98, Me, XP)

Microsoft Office (97, 2000, XP, 2003)

Web Application (HTML, DHTML, FRONT PAGE)

لغات البرمجة التي أجيد العمل عليها :-

V.B (Windows Application)

SQL Server 2000 – Ms Fox Pro .

العمل الحالي:

- مدير مركز التقنية الحديثة لعلوم الكمبيوتر و الإنترنت .

- قائمة المحتويات - 1 -
- مقدمة : - 4 -

الدرس الأول : 5

مقدمة عن ويندوز أكس بي Windows XP : 5

- في هذا الدرس سوف نتعلم الأتي : 5
- نظام التشغيل : The Operating System 6
- نظام ويندوز أكس بي Windows XP : 6
- سطح المكتب Desktop : 6
- رموز سطح المكتب: Desktop Icons 8
- سلة المهملات Recycle Bin : 8
- شريط المهام: Taskbar 8
- قائمة أبدأ: Start Menu : 9
- الخروج من ويندوز أكس بي: Windows XP 10
- الخروج Log Off 11
- إيقاف تشغيل ويندوز أكس بي Windows XP : 11
- فتح المستندات Documents : 13
- العمل مع برنامج ويندوز Windows : 13
- مكونات النافذة / الاطار Window 13
- محتويات النافذة/الإطار : 13
- تنظيم الملفات والمجلدات تحت المهام التالية : 14
- انشاء مجلد جديد: 14
- انشاء ملف جديد : 15
- إعادة تسمية Rename الملفات والمجلدات : 16
- نسخ Copy الملفات والمجلدات: 16
- نقل Move الملفات والمجلدات: 17
- حذف Delete الملفات والمجلدات : 18
- إنشاء اختصارات على سطح المكتب : 20
- نقل نافذة/إطار Move Window : 20
- أزرار التحكم في النافذة Control box buttons : 21
- العمل مع القوائم و مربعات الحوار : 21
- القوائم Menus: 21
- بدء تشغيل تطبيق: 22

الدرس الثاني :

استكشاف الحاسب وتنظيم الملفات والمجلدات 22

- في هذا الدرس سوف نتعلم : 22
- برنامج الرسام Paint Program : 23
- مربع حوار الحفظ : 24
- استخدام مستكشف ويندوز Windows Explorer : 25
- مستنداتي My Documents : 27
- المستندات المشتركة Shared Documents : 27
- أماكن الشبكة My Network Places : 27
- منطقة المحتويات Contents pane : 27
- شريط الأدوات Toolbar : 28
- المجلدات Folders : 31

الدرس الثالث :

تنظيم مساحة الاسطوانة ؛ الاختصارات ؛ لوحة التحكم 32

- في هذا الدرس سوف تتعلم : 32
- تنظيم مساحة الأسطوانة DISK SPACE : 33
- تحديد مساحة الاسطوانة Disk Space : 33
- إفراغ سلة المهملات Empty the Recycle Bin : 34
- استعادة الملفات أو المجلدات المحذوفة: 36
- تخفيض المساحة المستخدمة بسلة المهملات : 37
- استخدام خاصية تنظيف الاسطوانة Disk Cleanup : 38
- استخدام خاصية ضغط الأسطوانة Disk Compression : 41
- خاصية إلغاء تجزئة الأسطوانة Disk Defragmentation : 42
- تنظيم لوحة التحكم Control Panel : 46
- تغيير التاريخ والوقت Date and Time : 47
- ضبط خصائص الماوس Mouse Properties : 50
- تبويب الأزرار Buttons : 51
- لتغيير سرعة النقر المزدوج: 51
- تبويب المؤشرات Pointers : 51
- ضبط خصائص لوحة المفاتيح Keyboard Properties : 52
- لضبط خصائص لوحة المفاتيح Keyboard Properties : 53
- ضبط خصائص العرض Display Properties : 53
- أولاً - ضبط الخلفيات الجاهزة Themes : 54
- ثانياً- تطبيق خلفية Background على سطح المكتب: 54
- طريقة عرض الصورة على سطح المكتب Desktop : 55
- ثالثاً: تخصيص سطح المكتب Customize Desktop : 56
- رابعا - ضبط الشاشة المؤقتة/التوقف Screen Saver : 58
- اسئلة علي :برنامج ال Windows Xp : 60
- اولاً:أجب علي الاسئلة التالية : 60
- ثانيا : قم باكمال ما يلي بمساعدة معلمك : 60
- رابعا :قم بتطبيق التمارين الاتية في معمل مركزك : 62
- الاجوبة: 64

نشأ برنامج Windows كبرنامج من أوسع نظم التشغيل المستخدمة خلال السنوات الأخيرة ، فمنذ أن قام بتوحيد واجهة المستخدم الرسومية GUI الشهيرة ؛ فأصبح سهل على الناس استخدامه ، و أطلقت شركة مايكروسوفت على المنتج الأخير في عائلة ويندوز اسم " ويندوز أكس بي Windows XP".

لقد تم تصميم هذا الكتاب ليزود الدارسين بمهارات للعمل في بيئة ويندوز أكس بي Windows XP ؛ وتتكون الدورة من معرفة ويندوز أكس بي Windows XP للمستخدم النهائي ، وسوف يستخدم الدارس المهارات التي يتعلمها في هذا الكتاب ليعمل في واجهة مستخدم ويندوز أكس بي Windows XP ؛ وليتمكن من تنظيم الملفات والمجلدات في مستكشف ويندوز Windows Explorer .

الدرس الأول : مقدمة عن ويندوز أكس بي Windows XP :

في هذا الدرس سوف تتعلم الآتي :

مقدمة عن الكتاب

- الدخول لنظام ويندوز أكس بي Windows XP.
- استكشاف سطح مكتب ويندوز أكس بي Windows XP.
- العمل مع برنامج ويندوز Windows .
- العمل مع القوائم ومربعات الحوار.
- الخروج من ويندوز أكس بي Windows XP.
- إيقاف تشغيل ويندوز أكس بي Windows XP.
- تنظيم الملفات والمجلدات تحت المهام التالية:
 - إنشاء مجلد Folder جديد.
 - إنشاء ملف File جديد.
 - إعادة تسمية Rename الملفات والمجلدات.
 - نسخ Copy الملفات والمجلدات.
 - نقل Move الملفات والمجلدات.
 - حذف Delete الملفات والمجلدات.

نظام التشغيل : The Operating System

برنامج نظم التشغيل هو برنامج يعمل كواجهة Interface بين المستخدم والكيان المادي Hardware للحاسب، وهو يتعرف على المدخلات Input من لوحة المفاتيح أو الماوس، ويرسل المخرجات Output إلى وحدة العرض المرئية/الشاشة Visual Display Unit، ويتابع الملفات والمجلدات، ويوفر بيئة تشغيل للبرامج الأخرى، ومثال على نظم التشغيل MS-Dos، UNIX، LINUX، OS/2، Ms-Windows 95.

نظام ويندوز أكس بي Windows XP :

كل مستخدم في نظام الويندوز أكس بي Windows XP له رقم دخول Login-Id؛ معروف بأنه رقم حساب account قد تم إنشاؤه بواسطة مدير النظام administrator. وعند تشغيل الحاسب ويقوم برنامج ال Windows XP بسؤال المستخدم عن رقم الدخول login-id الخاص به من المستخدمين المسجلين لديه كما هو مبين في الشكل التالي:

وعند اختيار اسم المستخدم؛ يقوم النظام بإدخالك إلى سطح المكتب Desktop



لبرنامج Windows XP.

سطح المكتب Desktop :

هو المنطقة التي يمكن للمستخدم أن يستدعي منها القوائم و الكائنات بالحاسب أو بالشبكة والتعامل معها.

ملاحظة: عندما تصل لنظام Windows XP للمرة الأولى بعد تنصيب البرنامج؛ فلن يطالبك النظام باسم المستخدم user name.

Windows XP Desktop : سطح مكتب ويندوز أكس بي:

سطح المكتب هو المنظر الأول لنظام التشغيل ويندوز أكس بي Windows XP ، ويحتوي سطح المكتب Desktop على أيقونات Icons ؛ ورموز اختصارات shortcuts ؛ وشريط المهام Taskbar ، ويستطيع المستخدم التنقل على باستخدام شريط المهام taskbar أو قائمة أبدأ Start . لكن عندما تدخل للمرة الأولى ستجد أن سطح المكتب Desktop يحتوي فقط على أيقونة واحدة لسلة المهملات Recycle Bin .

رموز سطح المكتب: Desktop Icons

الشكل التالي يبين سطح المكتب Desktop:

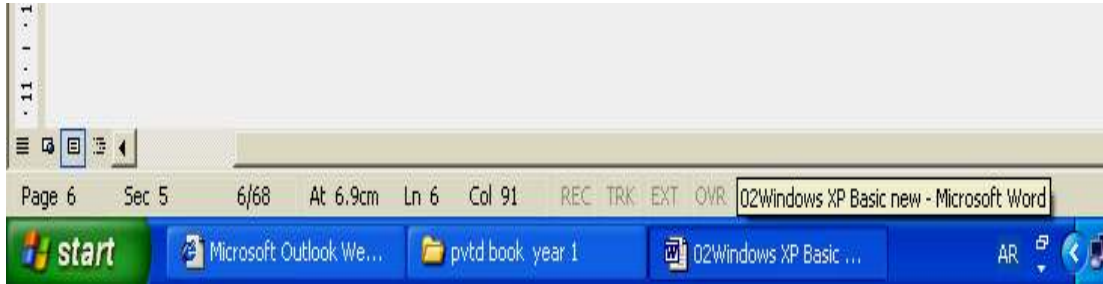


سلة المهملات Recycle Bin :

يحفظ برنامج ويندوز أكس بي Windows XP الملفات المحذوفة في سلة المهملات Recycle Bin والتي تقع على سطح المكتب Desktop، وتستطيع أن تستخدم سلة المهملات Recycle Bin لإستعادة restore الملفات التي قمت بحذفها بدون قصد؛ أو إفراغ سلة المهملات Empty the Recycle Bin لكي تزيد من المساحة الخالية بالأسطوانة الصلبة.

شريط المهام: Taskbar

شريط المهام taskbar هو شريط يظهر في أسفل سطح مكتب ويندوز أكس بي Windows XP كما يظهر في الصورة السابقة لسطح المكتب، ويقع زر أبدأ Start في أقصى اليمين الأيسر لشريط المهام ؛ يقوم شريط المهام Taskbar بتسهيل التنقل بين التطبيقات وتظهر كل التطبيقات (النوافذ او البرامج المفتوحة) التي تم تشغيلها كأزرار مصغرة على شريط المهام Taskbar ، ويتم عرض النافذة الحالية كزر تم ضغطه (بلون فاتح) ؛ وكل التطبيقات الأخرى يتم عرضها كأزرار بارزة (بلون أغمق) ، وتستطيع النقر بزر الماوس على تطبيق غير نشط لكي تنشط التعامل معه وسوف يتم عرضه في النافذة الحالية :



قائمة أبدأ Start Menu :

قائمة أبدأ Start Menu هي قائمة تقع في أقصى يسار شريط المهام Taskbar ، وتوفر قائمة أبدأ Start Menu روابط لكل التطبيقات/البرامج و المستندات أي يمكن من خلالها فتح البرامج او المستندات المختلفة كما يلي :

ويحتوي زر أبدأ Start علي قائمة تعرض اسم المستخدم username



لمستخدم الحالي في أعلى قائمة أبدأ ويتيح الاختيارات الرئيسية التالية بنقرة واحدة:

- My Computer
- التعليمات والمساعدة Help and Support
- جميع البرامج All Programs
- الخروج Log Off
- إغلاق الحاسب Turn Off Computer

وتعرض قائمة أبدأ Start Menu أيضاً خيارات لتنفيذ التطبيقات المتكرر استخدامها والتي تم إنزالها على نظامك.

الخروج من ويندوز أكس بي: Windows XP

اختيار " الخروج Log off " من قائمة " أبدأ Start " يمنحك القدرة على إغلاق الدرس الحالي ؛ ويتم عرض الشاشة التالية :والخياران المتاحان بشاشة نافذة " الخروج من النوافذ Log Off Windows " هي تغيير المستخدم Switch User .

الخروج Log Off



فإذا اخترت اختيار " الخروج Log Off " ؛ سيتم إغلاق الدرس الحالي بوقف كل التطبيقات التي تم تشغيلها إما إذا اخترت اختيار " تغيير المستخدم Switch User " ؛ فسوف يطالبك النظام باختيار اسم مستخدم user name أن يبدأ درس جديد ؛ وفي هذه الحالة ؛ وليس مثل اختيار " الخروج Log Off " ؛ لبرامج الدرس السابق سوف تظل نشطة كما هي.

إيقاف تشغيل ويندوز أكس بي Windows XP :

اختيار " إيقاف التشغيل Turn Off " من قائمة " أبدأ Start " يعطيك القدرة على إيقاف تشغيل الحاسب ؛ ويتم عرض الشاشة التالية.

والخيارات الثلاثة المتاحة في شاشة " إيقاف تشغيل الحاسب Turn Off Computer " هي :

- تبييت Hibernate : إذا اخترت هذا الاختيار ؛ فسوف يحفظ النظام حالة سطح المكتب Desktop الحالية على الأسطوانة الصلبة Hard Disk و ينفذ إيقاف تشغيل الحاسب ؛ وعندما تبدأ الحاسب ثانية ؛ فيتم استعادة حالة سطح المكتب المخزنة من الأسطوانة الصلبة وتعرض عليك.



- إيقاف التشغيل Turn Off : إذا اخترت هذا الاختيار ؛ فيقوم النظام بإغلاق كل البرامج و إيقاف تشغيل الحاسب.

- إعادة التشغيل Restart : هذا الاختيار سوف يوقف تشغيل الحاسب و يعيد تشغيله مرة أخرى.

فتح المستندات Documents :

تستطيع أن تصل بسرعة للمستند المستخدم حديثاً باستخدام اختيار " مستنداتي الحديثة My Recent Documents " من قائمة " أبدأ Start " ، وسوف يفتح هذا الاختيار قائمة فرعية تعرض حوالي من 12 حتى 15 من المستندات المستخدمة حديثاً ؛ انقر على أي مستند لتفتحه.

العمل مع برنامج ويندوز Windows :

النافذة/الإطار Window هو منطقة مستطيلة على شاشتك والتي يمكنك أن ترى فيها التطبيق أو المستند، وتستطيع أن تفتح وأن تغلق وأن تنقل و تغيير حجم النافذة/الإطار، وتستطيع أن تفتح أكثر من نافذة في نفس الوقت، ويمكنك حتى أن تقوم بتصغير نافذة لتصبح رمز أيقونة أو تكبيرها لتملأ بها سطح المكتب بأكمله.

مكونات النافذة / الإطار Window



محتويات النافذة/الإطار :

• شريط العنوان Title Bar و يحتوي علي أزرار التحكم مثل: أزرار إغلاق Close؛ تصغير Minimize؛ و تكبير Maximize؛ و المقبض Handle الذي يظهر عندما تضع مؤشر الماوس على حدود (بروز) النافذة/الإطار كما موضح بالشكل السابق

• شريط القوائم ال Menu bar: ويحتوي علي مجموعة من القوائم التي تساعدنا في تنفيذ الأوامر

• شريط الأدوات القياسي: Standard buttons toolbar: ويحتوي علي مجموعة من الأزرار ال Buttons

• شريط المكان Address bar : نقوم من خلاله بالتنقل بين محتويات الحاسب مثل المجلدات وأجزاء القرص الصلب .

تنظيم الملفات والمجلدات تحت المهام التالية :

يوفر مستكشف ويندوز Windows Explorer طريقة سهلة للتعامل مع المهام الشائعة التي يمكنك عملها على الملفات والمجلدات ؛ والمهام الشائعة التي يمكن استخدامها على الملفات والمجلدات هي :

1. إنشاء مجلد Folder جديد.

2. إنشاء ملف File جديد.

3. إعادة تسمية Rename الملفات والمجلدات.

4. نسخ Copy الملفات والمجلدات.

5. نقل Move الملفات والمجلدات.

6. حذف Delete الملفات والمجلدات.

انشاء مجلد جديد:

في برنامج ويندوز أكس بي Windows XP ؛ أشهر الطرق الشائعة لإنشاء مجلد جديد هي استخدام قائمة " مهام الملفات والمجلدات File and Folder Tasks " ، وخطوات إنشاء مجلد جديد هي:

أختر المكان الذي تريد إنشاء مجلد جديد فيه.

اضغط علي المفتاح الأيمن للماوس Right click ستظهر لك قائمة فرعية اختر

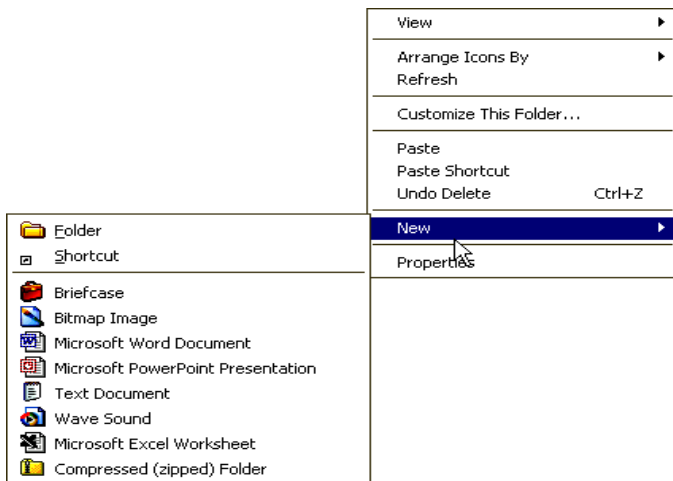
منها الأمر New ثم اختر الأمر folder كما هو موضح بالشكل التالي :

أكتب اسم المجلد الجديد ثم أضغط مفتاح الإدخال Enter.

س: هل هناك طرق أخرى لإنشاء مجلد ؟



انشاء ملف جديد :



يعامل برنامج ويندوز أكس بي

Windows XP كل الكائنات كملفات

files ؛ وهكذا المجلدات تعتبر ملفات

خاصة تحتوي على ملفات و مجلدات لها

صلة مع بعضها ، وخطوات إنشاء ملف

في مجلد هي:

1. أنقر من قائمة " ملف File " في

مستكشف ويندوز Windows Explorer.

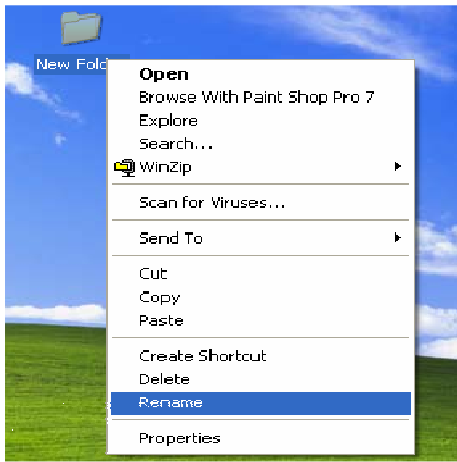
2. أختر " جديد New ".

3. أختار نوع الملف من القائمة الفرعية للاختيار " جديد New " .

س: هل هناك طرق أخرى لإنشاء ملف ؟

يمكن إنشاء ملف أو مجلد على سطح مكتب Desktop برنامج ويندوز أكس بي Windows XP ؛ بأن تنقر بالزر الأيمن للماوس في موضع خالي ؛ فيعرض برنامج ويندوز قائمة مختصرة قصيرة ؛ والتي يمكنك أن تختار منا الاختيار " جديد New " .

إعادة تسمية Rename الملفات والمجلدات :



تستطيع تغيير اسم الملف و المجلد حسب الخطوات

التالية :

1. أنقر على اسم الملف أو المجلد الذي تريد تغيير اسمه.

2. اضغط علي المفتاح الأيمن للماوس Right click

ستظهر لك قائمة فرعية اختر منها الأمر Rename

كما هو موضح بالشكل التالي

3. أكتب الاسم الجديد.

4. أضغط مفتاح الإدخال ENTER.



في برنامج ويندوز أكس بي Windows XP ؛ اسم الملف أو المجلد يتكون من 255 رمز ؛ متضمناً المسافات ؛ بحيث لا تحتوي على الرموز التالية <> " ؟ * : \ .

نسخ Copy الملفات والمجلدات:

يسمح برنامج ويندوز أكس بي Windows XP لك بنسخ الملفات والمجلدات ؛

فالنسخ ينشئ ملف مكرر في موضع آخر

تنسخ ملف :

1. أنقر علي ملف أو مجلد الذي تريد نسخه.

2. اضغط علي المفتاح الأيمن للماوس Right click ستظهر لك قائمة فرعية اختر منها الأمر Copy نسخ.

3. اضغط علي المفتاح الأيمن للماوس Right click في المكان الذي تريد النسخ فيه ستظهر لك قائمة فرعية اختر منها الأمر Paste لصق.

س: هل هناك طرق أخرى لنسخ الملف أو المجلد ؟

في حالة رغبتك في نسخ الملف إلى مجلد جديد ؛ فانقر أولاً على زر " عمل مجلد جديد Make New Folder " ؛ لكي تنشئ مجلد جديد و أطلق عليه التسمية المناسبة ؛ ثم أنقر على زر " نسخ Copy " لكي تنسخ الملف أو المجلد إلى المجلد الجديد الذي أنشأته.

نقل Move الملفات والمجلدات:

يمكنك نقل ملف من مجلد إلى مجلد آخر ؛ والفرق بين أمر نسخ Copy و أمر نقل Move هو أن أمر نسخ Copy ينشئ نسخة ملف مكررة في مكان آخر ؛ ولكن أمر نقل Move يحذف الملف الأصلي من مكانه الأول و يضعه في المكان الجديد ، ولكي تنقل ملف أو مجلد :

1. أنقر على الملف أو المجلد الذي تريد نقله.

2. أنقر على اختيار "نقل هذا الملف/نقل هذا المجلد Move this file/Move

this folder " والموجود في قائمة " مهام الملفات والمجلدات File and

Folder Tasks " في المنطقة اليسرى

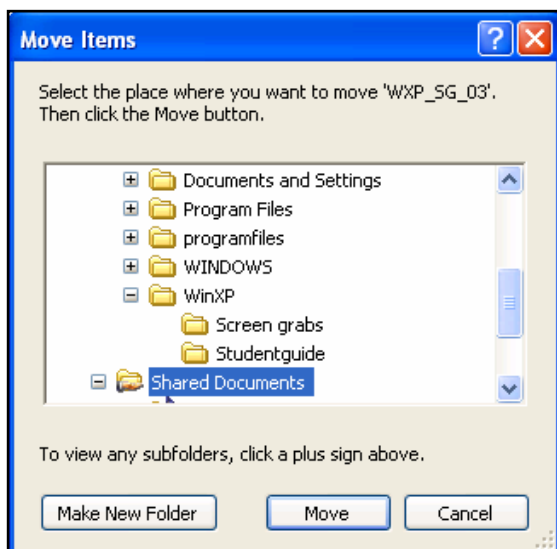
للنافذة ؛ وسوف يتم عرض نافذة نقل

عناصر Copy Items.

3. اختر المجلد من القائمة وأنقر على زر

" نقل Move " وسوف يتم نقل الملف

أو المجلد إلى هذا المجلد.



ويندوز اكس بي Windows Xp

س: هل هناك طرق أخرى لنقل الملف أو المجلد؟

تنبيه: نقل الملف هو نفسه كاستخدام أمر قطع Cut من قائمة " تحرير Edit " ؛ وباستخدام هذا الاختيار يتم قطع ولصق Paste هذا الملف ، مما يغير من موضع الملف أو المجلد المختار.

حذف Delete الملفات والمجلدات :

يسمح لك برنامج ويندوز أكس بي Windows XP بحذف ملفات من حاسبك و الشبكة التي تعمل عليها ، إذا كان لك تصريح بعمل ذلك ، وعملية إلغاء الملفات الغير ضرورية توفر مساحة خالية على الاسطوانة ويحافظ على تنظيم بياناتك.

1. انقر علي ملف أو مجلد الذي تريد نسخه.

2. اضغط علي المفتاح الأيمن للماوس Right click ستظهر لك قائمة فرعية اختر منها الأمر Delete حذف

- 3- ستظهر لك رسالة تأكيد علي حذف الملف او المجلد اختر Yes لحذف الملف او No لالغاء الحذف

وتنقل الملفات والمجلدات الملغاة إلى مجلد " سلة المهملات Recycle Bin " ، وتستطيع أن تستعيد أو تحذف الملفات الملغاة بشكل دائم باستخدام خيارات القائمة من مجلد " سلة المهملات Recycle Bin "

تنبيه: كل المهام التي تمت مناقشتها فيما سبق يمكنك عملها من قائمة " تحرير Edit " بشريط الأدوات أو من القائمة المختصرة shortcut التي تظهر عن النقر بالزر الأيمن للماوس على الملف أو المجلد المختار.

الاختصار Shortcut :

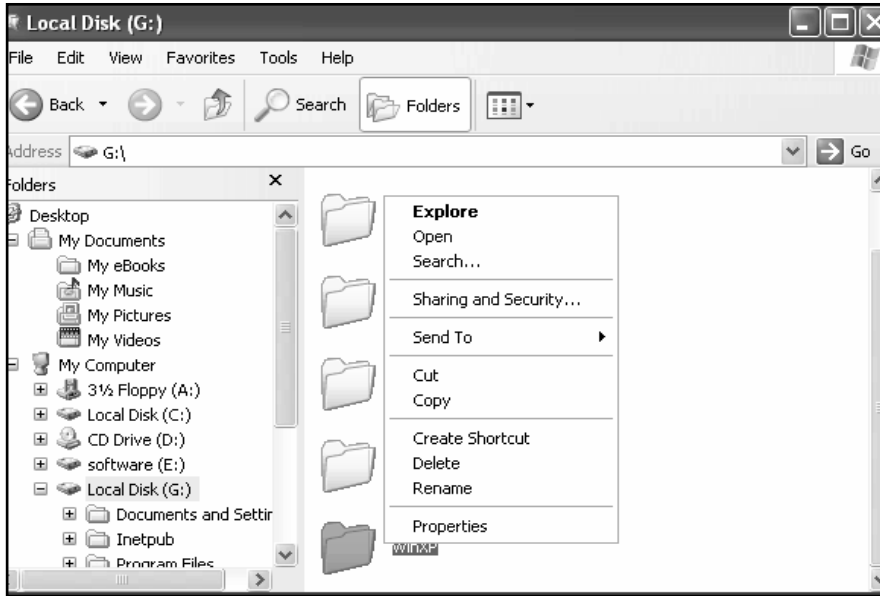
هي رابطة لأي عنصر يمكن الوصول إليه على الحاسب أو على الشبكة ؛ مثل برنامج ما ؛ أو ملف ؛ أو مجلد ؛ أو وحدة أسطوانات ؛ أو صفحة ويب ؛ أو طابعة ؛ أو حاسب آخر ، وتستطيع أن تضع الاختصارات Shortcuts في مناطق مثل سطح المكتب Desktop ؛ أو في قائمة أبدأ Start Menu ؛ أو في مجلدات معينة.

إنشاء اختصارات على سطح المكتب :

تستطيع أن تضع الاختصارات Shortcuts على سطح المكتب Desktop باستخدام الخطوات التالية :

1. أختَر مجلد أو برنامج من أي وحدة في مستكشف ويندوز Windows Explorer .

2. أنقر بالزر الأيمن للماوس على الملف أو المجلد المختار ؛ وسوف يظهر الشكل التالي.



3. ومن القائمة المختصرة اختر " إنشاء اختصار Create Shortcut " ؛ فيتم إنشاء الاختصار.

4. أسحب الاختصار إلى رمز أيقونة سطح المكتب Desktop في مستكشف ويندوز Windows Explorer .

عندما تحذف اختصار ما ؛ فلا يتم إلغاء الملف أو المجلد الأصلي في مكانه الأصلي.

نقل نافذة/إطار : Move Window

ضع المؤشر علي شريط العنوان Title bar

1. قم بالضغط علي زر الماوس الأيسر Left click

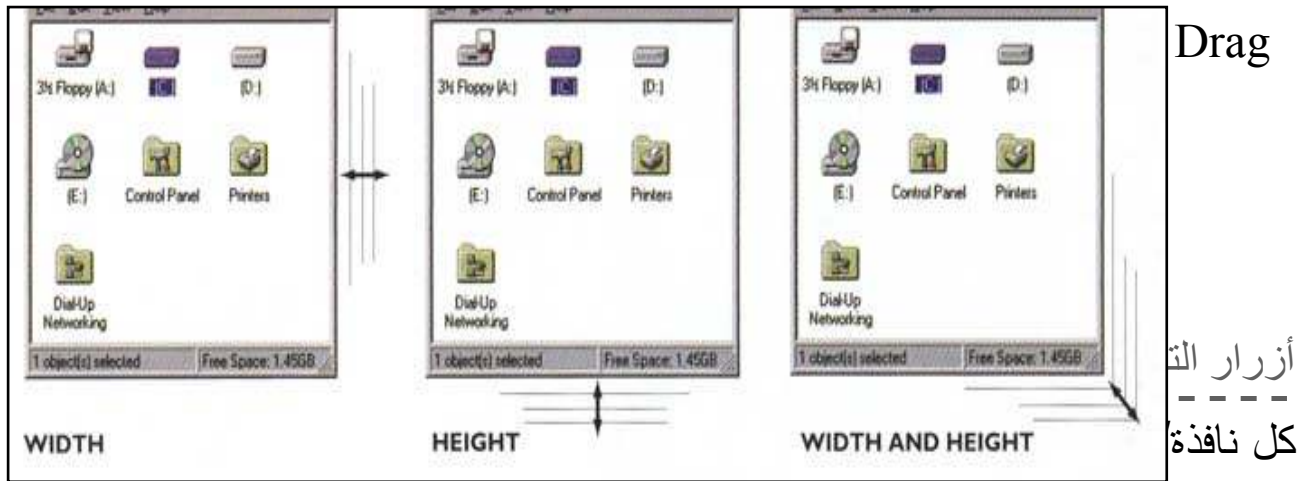
2. قم بسحب النافذة ستتحرك النافذة إلي المكان الذي تريده.

تغيير حجم نافذة/إطار Window:

كما هو موضح

ضع مؤشر الماوس علي حافة النافذة إلي أن يأخذ شكل

بالشكل التالي ثم قم بالضغط Left click علي حافة النافذة ثم قم بسحب أو بعمل



تصغير minimize و تكبير maximize، وإغلاق



نافذة/الإطار.

في النافذة التي تم تكبيرها يتم استبدال زر التكبير maximize بزر استعادة restore كما يظهر لك.

العمل مع القوائم و مربعات الحوار :

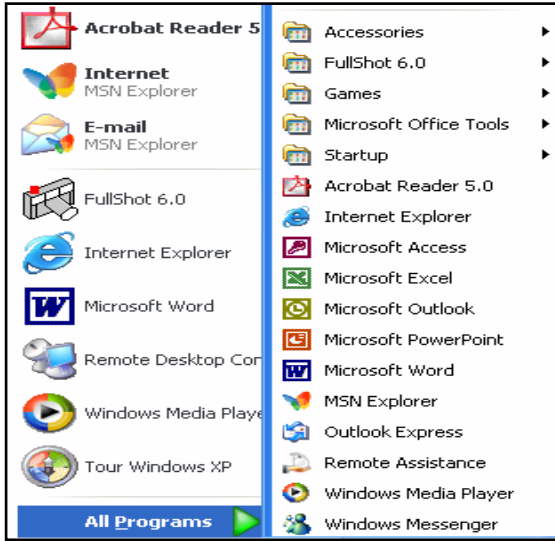
لكي تنجز إجراءاتك بداخل نافذة/إطار يجب أن تعمل مع قوائم Menus ومربعات حوار Dialog boxes النوافذ.

القوائم Menu:

القائمة هي سرد للأوامر المتاحة في نافذة تطبيقات، وتظهر أسماء القوائم في شريط خاص بها هو شريط ال Menu bar في أعلى للنافذة/الإطار.

بدء تشغيل تطبيق:

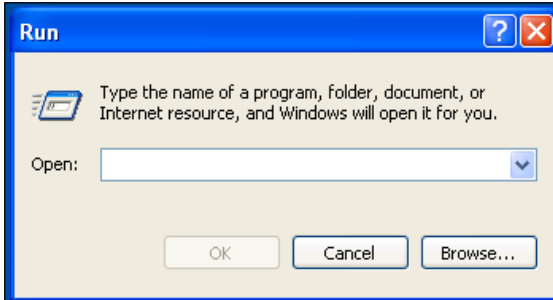
لكي تبدأ تشغيل تطبيق ما ؛ اختر اختيار " كل البرامج All Programs "



لعرض قائمة فرعية بسرد قوائم فرعية كما يظهر في الشكل التالي:

وهكذا تستخدم قائمة " أبدأ Start " لتشغيل التطبيقات المتنوعة ، ويمكن تشغيل التطبيقات أيضاً من خلال اختيار " تشغيل Run " من قائمة "أبدأ Start " ، ويحتاج المستخدم أن يحدد اسم الملف التنفيذي ويتم تشغيل التطبيق

والشكل التالي يبين مربع حوار " تشغيل Run " مثال :



اكتب اسم البرنامج Mspaint

ثم اضغط Enter

سيفتح لك الويندوز برنامج الرسام

الدرس الثاني :

استكشاف الحاسب وتنظيم الملفات والمجلدات

في هذا الدرس سوف تتعلم :

استخدام مستكشف ويندوز Windows Explorer.

استخدام منطقة المجلد Folder للتنقل بين المجلدات.
استخدام منطقة المحتويات Contents لعرض الملفات والمجلدات.
استخدام شريط الأدوات Toolbar كاختصارات لخيارات القائمة.
استخدام برنامج الرسام Mspaint

برنامج الرسام : Paint Program

يستخدم برنامج الرسام في رسم بعض الصور او التعديل فيها من خلال مجموعة أدوات خاصة بالرسم مثل الفرشة والألوان والقلم و غيرها من الأدوات و فيما يلي سوف نشرح كيف يمكنك استخدام برنامج الرسام ؟



تابع مع مدربك كيف يمكنك استخدام برنامج الرسام في رسم بعض الصور و اللوحات

مثال: استخدام برنامج الرسام برسم لوحة عن الاهرامات

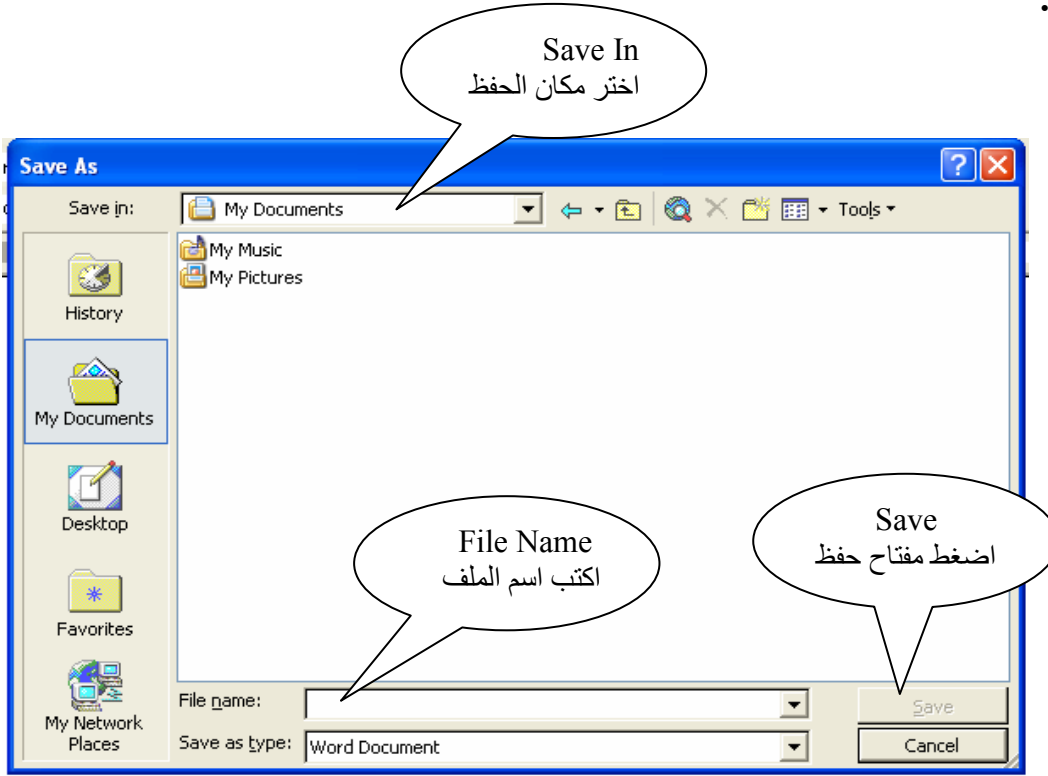
التعامل مع مربع الحوار Dialog Box :

مربع حوار الحفظ :

حفظ الملف Save :

1. اضغط قائمة File من شريط القوائم Menu bar ثم اضغط الأمر Save

ستظهر لك النافذة الآتية:



2. اختر مكان الحفظ من Save in

3. اكتب اسم الملف امام File Name

4. ثم اضغط مفتاح Save.

استخدام مستكشف ويندوز Windows Explorer :

مستكشف ويندوز Windows Explorer هو برنامج يمكنك من عرض وتنظيم الملفات والمجلدات على حاسبك . ولكي تفتح مستكشف ويندوز Windows Explorer ؛ أنقر على زر " أبدأ Start " ثم " كل البرامج All Programs " ؛ ثم " البرامج الملحقة Accessories " ثم " مستكشف ويندوز Windows Explorer " ؛ فتظهر نافذة مستكشف ويندوز Windows Explorer كالتالية:



وتستطيع أن تلاحظ من الشكل السابق ؛ أن النافذة تتكون من :

- منطقة المجلدات Folders pane .
- منطقة المحتويات Contents pane .
- شريط الأدوات Toolbar .
- منطقة المجلدات Folders pane :

تعرض منطقة المجلدات Folders pane كل المجلدات والملفات في هيكل بناء

هرمي كما يظهر من الشكل السابق .

علامة الزائد (+) Plus الموجودة على يسار المجلد عبارة عن محدد أن المجلد يحتوي على مستويات أخرى من المجلدات؛ فإذا نقرت على علامة الزائد (+)

(فسوف تتوسع شجرة المجلد لتعرض المجلدات الأخرى في الشكل الهرمي وتتغير علامة الزائد لتصبح علامة ناقص (-) Minus .
وبعض من المجلدات الرئيسية التي تظهر في هذه المنطقة :

مستنداتي My Documents :

هذا هو مجلدك الشخصي ؛ فهو يحتوي على مجلدات شخصية خاصة مثل : My Pictures و My Video و My Music ، ويقوم برنامج ويندوز أكس بي Windows XP بإنشاء مجلدات شخصية لكل مستخدم على الحاسب ، وعندما يكون هناك أكثر من مستخدم للحاسب ؛ فكل مجلد شخصي يتم تعريفه باسم مستخدم .user name

المستندات المشتركة Shared Documents :

ويوفر ويندوز أكس بي Windows XP مجلد للمستندات المشتركة Shared Documents والملفات التي تريد أن يشترك المستخدمين الآخريين معك فيها ، ويحتوي هذه المجلد أيضاً على مجلدات الصور المشتركة Shared Pictures ، و الموسيقى المشتركة Shared Music ، وهذه المجلدات للصور و الموسيقى التي تريد أن يشترك المستخدمين الآخريين معك فيها.

أماكن الشبكة My Network Places :

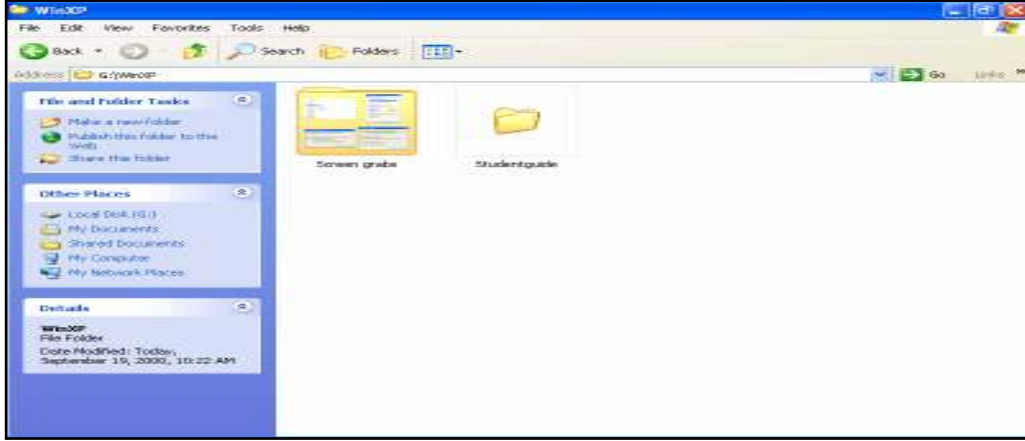
هذه الوصلة قد تستخدم لتعرض كل المجلدات المشاركة على حاسبك مع الحاسبات الأخرى.

منطقة المحتويات Contents pane :

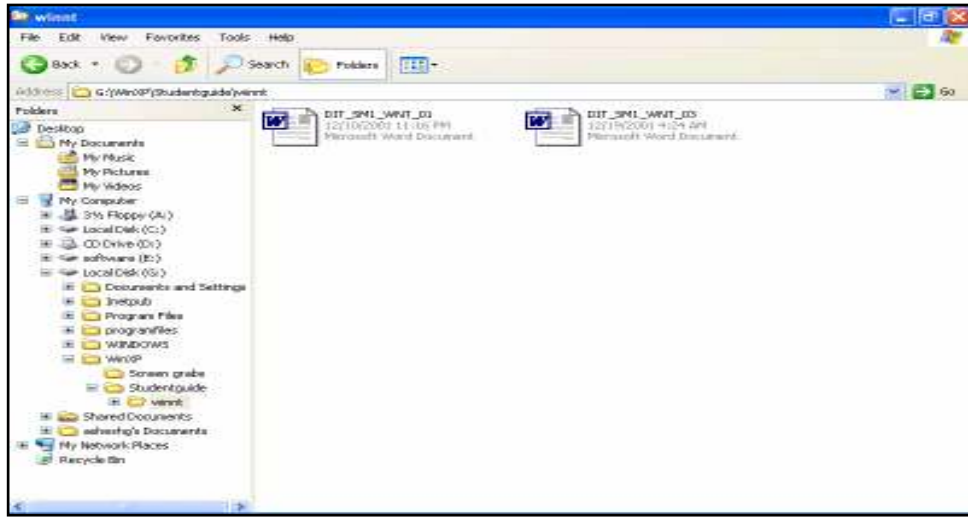
لكل مجلد تم اختياره في منطقة المجلدات ؛ تعرض منطقة المحتويات contents الملفات والمجلدات المتفرعة منه فيها ؛ مثال إذا اخترت مجلد وليكن Student guide ؛ فسوف تعرض المنطقة الثانية الملفات والمجلدات الموجودة في هذا المجلد.

و طريقة عرض منطقة المحتويات يمكن تعديلها عن طريق اختيار أحد الاختيارات التالية من قائمة " عرض View " :-

- عرض مصغر للصورة Thumbnails .



- العناوين Titles : عرض عناوين الملفات والمجلدات



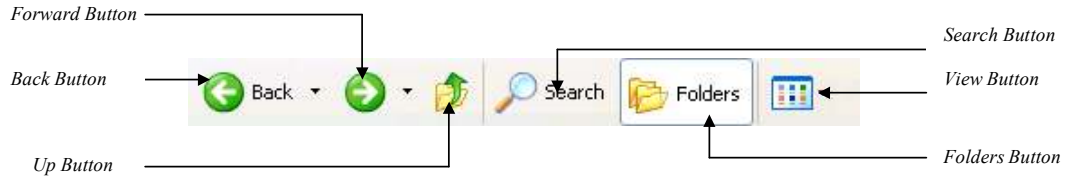
- رموز الأيقونات Icons : تعرض الملفات والمجلدات على شكل رموز أيقونات.

- قائمة List : تعرض الملفات والمجلدات على شكل قائمة تحمل أسماءها فقط.

- تفاصيل Details : تعرض قائمة بأسماء الملفات والمجلدات مع بعض المعلومات عنها مثل الاسم والنوع وتاريخ التعديل.

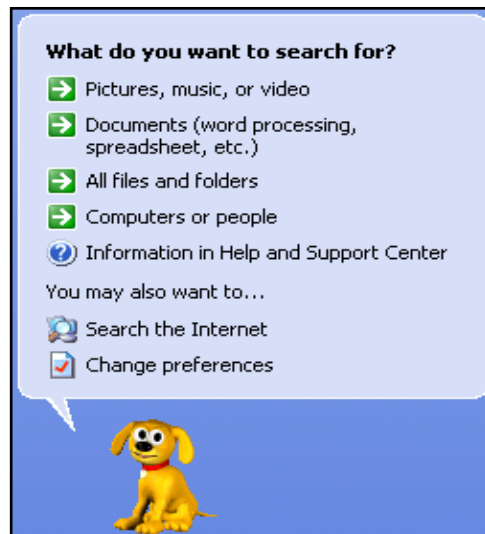
شريط الأدوات Toolbar :

يعرض شريط الأدوات Toolbar بنافذة المستكشف الأزرار التي تعمل كاختصارات لأوامر القائمة.

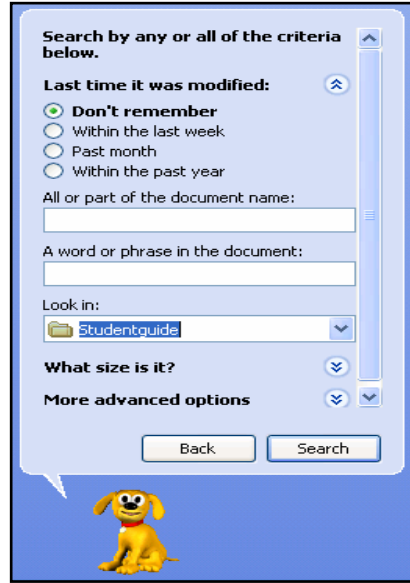


ويحتوي شريط الأدوات Toolbar على الأزرار التالية:

- للخلف Back: يمكنك استخدام هذا الزر للانتقال للمحتويات السابقة التي تم عرضها من بل.
- للأمام Forward: يعمل هذا الزر مثل زر للخلف Back مع اختلاف أنه يتحرك للموقع التالي.
- أعلى Up: يعرض زر لأعلى Up محتويات المجلد في مستوى واحد فوق المجلد الحالي.
- البحث Search: يوفر زر البحث Search اختصار دليل البحث Search Companion والذي يجعل من السهل البحث عن ملفات و مجلدات files and folders ؛ طابعات Printers ؛ الناس People ؛ والحاسبات الأخرى بالشبكة.



وعندما تستخدم دليل البحث Search Companion تستطيع تحديد العديد من شروط البحث ؛ فيمكنك البحث عن الملفات والمجلدات عن طريق الاسم name أو



النوع Type أو الحجم Size ، ويمكنك البحث عن ملف ما حسب آخر وقت قمت بالعمل معه أو عن الملفات التي تحتوي على نص معين.

المجلدات Folders :

إذا نقرت على زر المجلدات Folders بشريط الأدوات ؛ فسوف



يقوم النظام بتغيير العرض في منطقة المجلدات ليعرض منطقة روابط المهام Task links بالجانب الأيسر لنافذة المستكشف Explorer .
و المهام المعروضة كالتالي :

- مهام الملفات والمجلدات Files and Folders Tasks :
تستطيع إنشاء مجلدات جديدة و نسخ و نقل و حذف و طباعة ملفات.
- أماكن أخرى Other Places : يوفر هذا الاختيار روابط اختصارات إلى My Documents, Shared Documents, My Computer and My Network Places.
- التفاصيل Details : يوفر هذا الاختيار معلومات تفصيلية عن الملف أو المجلد المختار في منطقة المحتويات مثل الاسم والنوع والحجم ومؤلف الملف.

الدرس الثالث : تنظيم مساحة الاسطوانة ؛ الاختصارات ؛ لوحة التحكم

في هذا الدرس سوف تتعلم :

- تنظيم مساحة الأسطوانة ويتضمن الآتي :
- تحديد مساحة الاسطوانة .Disk Space
- عمل مساحة بإفراغ سلة المهملات Empty the Recycle Bin
- تخفيض المساحة المستخدمة بسلة المهملات .
- استخدام خاصية تنظيف الاسطوانة .Disk Cleanup
- استخدام خاصية ضغط الأسطوانة .Disk Compression
- استخدام خاصية إلغاء تجزئة الأسطوانة Disk Defragmentation
- تنظيم الاختصارات Shortcuts ويشتمل التالي :
- إنشاء اختصارات على سطح المكتب .Desktop
- تثبيت الاختصارات في قائمة أبدأ Start menu .
- تنظيم لوحة التحكم Control Panel ويشتمل على الآتي:
- تغيير التاريخ والوقت .Date and Time
- ضبط خصائص الماوس .Mouse Properties
- ضبط خصائص لوحة المفاتيح .Keyboard Properties
- ضبط خصائص العرض .Display Properties

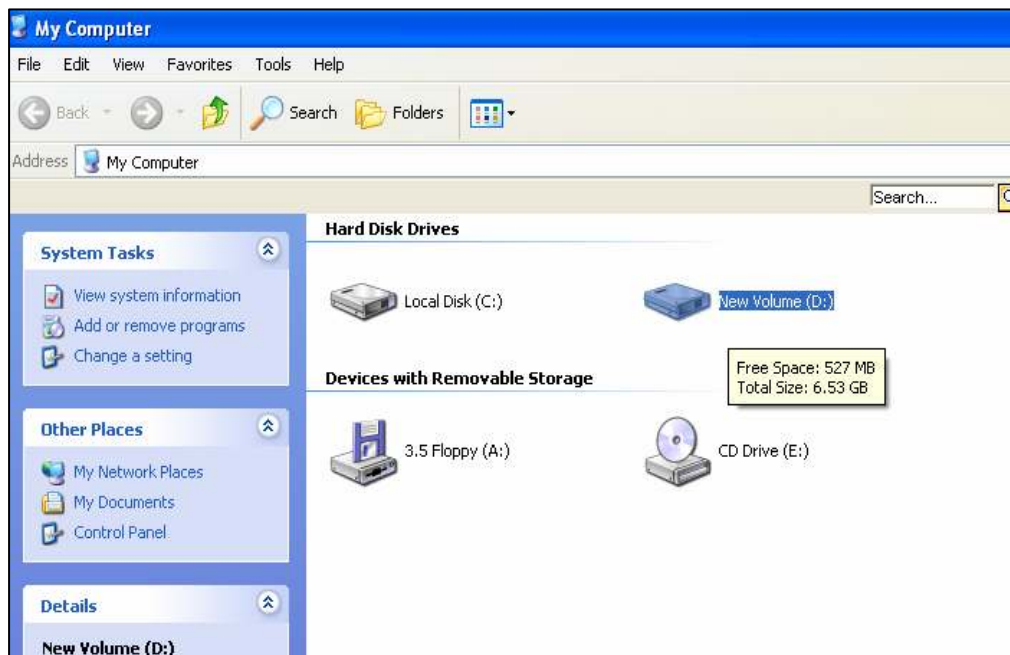
تنظيم مساحة الأسطوانة : DISK SPACE

تحتاج من وقت لآخر أن تزيد مساحة الأسطوانة الصلبة Hard Disk الخالية حتى توسع مساحة العمل على الحاسب وحتى يستطيع الحاسب أن يعمل بكفاءة كاملة ، فمساحة الأسطوانة الصلبة الغير كافية تجعل الحاسب يستغرق وقتاً طويلاً لإكمال أي مهمة وقد يصل إلى عدم استجابة الحاسب لأي مدخلات من جانبك ؛ أو توقف الحاسب عن العمل.

تحديد مساحة الاسطوانة :Disk Space

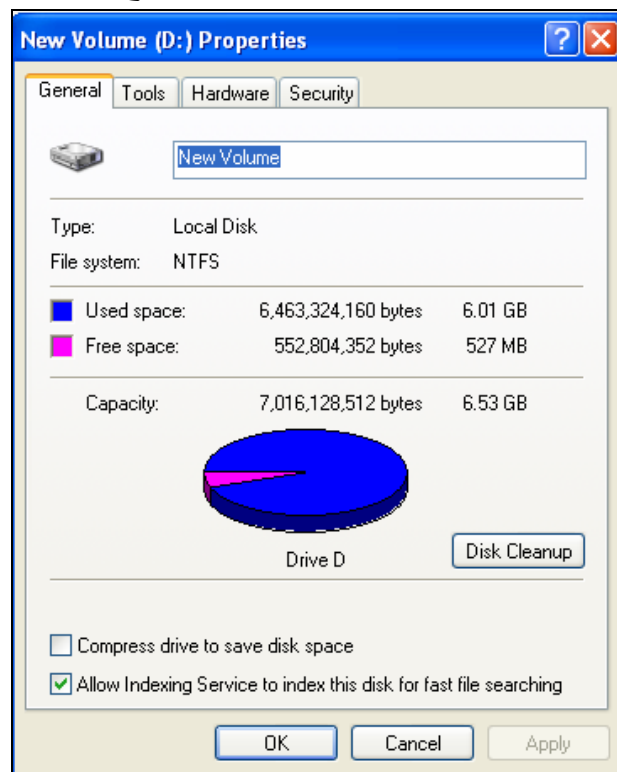
ولكي تحدد مساحة الأسطوانة المتاحة يمكنك أن تنفذ الخطوات التالية:
أنقر نقرة مزدوجة على رمز أيقونة My Computer في مستكشف ويندوز Windows Explorer.

ضع مؤشر الماوس على الأسطوانة التي تريد اختبارها؛ فمثلاً تستطيع اختبار المساحة المتاحة في الوحدة (C:) فتظهر رسالة قصيرة Tool Tip تعرض إجمالي السعة التخزينية Total Size ؛ وكمية المساحة الخالية Free Space على الأسطوانة.



أو بطريقة أخرى؛ اختر " خصائص Properties " من قائمة " ملف File " ؛ فيتم عرض مربع حوار " خصائص الوحدة Local Disk (C:) Properties " .

ومن الشكل السابق يتضح أن المساحة الخالية المتاحة Free Space على الأسطوانة الصلبة Hard Disk هي فقط 442 MB؛ و شكل الدائرة هو رسم تصويري يمثل استخدام مساحة الاسطوانة. وهذا مؤشر لاحتياجك إلى إفراغ بعض من مساحة الأسطوانة.



إفراغ سلة المهملات Empty the Recycle Bin :

لقد ناقشنا سلة المهملات Recycle Bin فيما سبق ؛ وقلنا أنها مجلد Folder يحفظ الملفات المُلغاة ؛ وتستطيع إما إستعادة Restore الملفات المُلغاة أو حذفها نهائياً ؛ فإذا لم يتم التخلص من الملفات المُلغاة من سلة المهملات Recycle Bin ؛ فسوف يشغلون مساحة غير ضرورية .

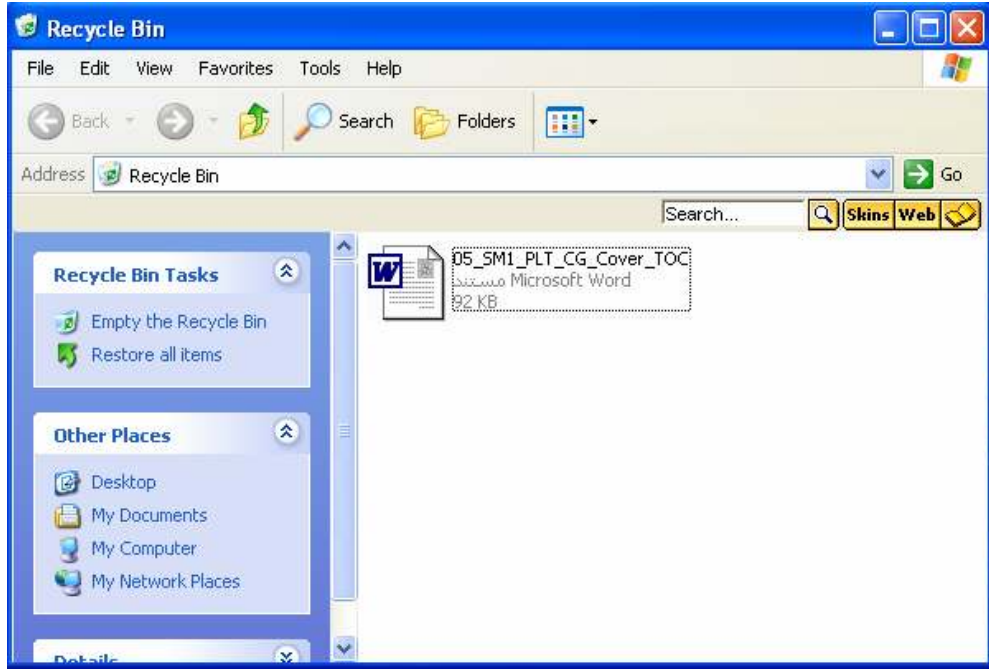


الملفات التي يتم حذفها من سلة المهملات Recycle Bin
يتم حذفها نهائياً من الحاسب ولا يمكن استعادتها

إما الملفات المحذوفة من الأسطوانة المرنة/الممغنطة Floppy Disk
فيتم إلغاؤها نهائياً بدون إرسالها إلى سلة المهملات Recycle Bin .
- ويقوم برنامج ويندوز أكس بي Windows XP بوضع سلة
المهملات Recycle Bin لكل أسطوانة صلب جزء من القرص الصلب؛
فإذا كان لديك أكثر من أسطوانة صلبة فسوف يجعل لك برنامج ويندوز
إمكانية تحديد أحجام مختلفة لسلة المهملات Recycle Bin بكل أسطوانة
صلبة،

ولكي تفرغ الملفات الملغاة من سلة المهملات Recycle Bin اتبع
الخطوات التالية :

1. أنقر نقرة مزدوجة على رمز أيقونة سلة المهملات Recycle Bin
بسطح المكتب Desktop؛
2. ستظهر لك نافذة سلة المهملات Recycle Bin
3. اختر " إفراغ سلة المهملات Empty the Recycle Bin " من
العنوان " مهام سلة المهملات Recycle Bin Tasks " في
المنطقة اليسرى من النافذة.

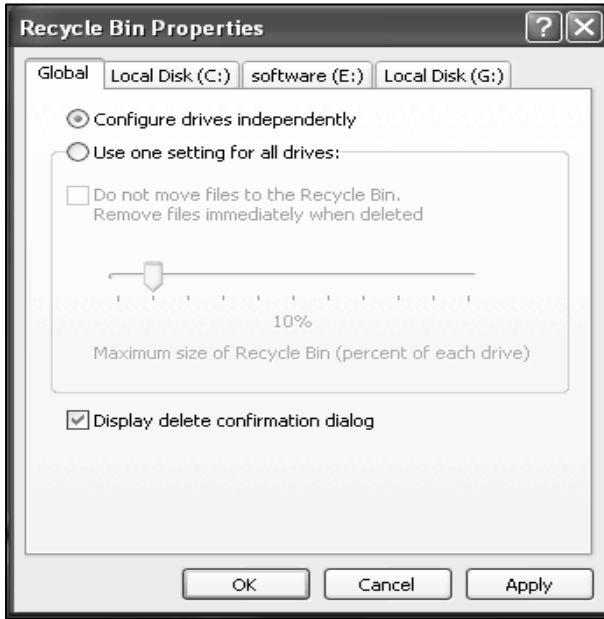


استعادة الملفات أو المجلدات المحذوفة:

ويقوم برنامج ويندوز أكس بي Windows XP بنقل كل الكائنات المُلغاة - ملفات و مجلدات واختصارات وطابعات - إلى سلة المهملات Recycle Bin بحرص ؛ وفي حالة وجود ملف تم حذفه بطريقة الخطأ ؛ يمكنك أن تنقر نقرة مزدوجة على رمز أيقونة سلة المهملات Recycle Bin ؛ وترجع الملف/الملفات ثانياً إلى مواضعها الأصلية عن طريق اختيار " استعادة هذه العنصر Restore this item " أو اختيار " استعادة كل العناصر Restore all items " من تحت العنوان " مهام سلة المهملات Recycle Bin Tasks " .

تخفيض المساحة المستخدمة بسلة المهملات :

تستطيع تحرير مساحة أكبر في الأسطوانة الصلبة Hard Disk ؛



عن طريق تخفيض المساحة المخصصة لسلة المهملات Recycle Bin ؛ والخطوات هي :

1. أنقر على رمز أيقونة سلة

المهملات Recycle Bin من

سطح المكتب Desktop.

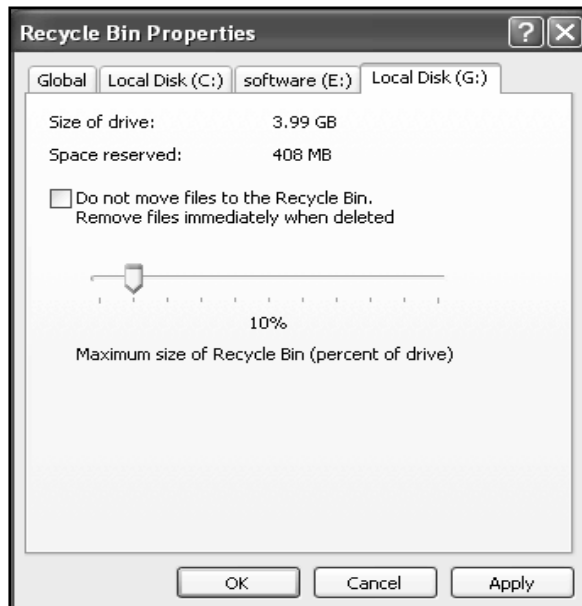
2. أنقر بزر الماوس الأيمن على

رمز الأيقونة ؛ وأختر من القائمة

المختصرة " خصائص Properties " ؛ فيظهر مربع حوار "

خصائص سلة المهملات Recycle Bin Properties ."

3. أختر " تهيئة الوحدات بشكل مستقل Configure drives



independently ، لكي

تخفض حجم كل سلة

مهملات على مختلف

الوحدات ؛ ،أختر " استخدم

إعدادات واحدة لكل

الوحدات Use one

setting for all drives

" لكي تستخدم نفس

الإعدادات لكل الوحدات .

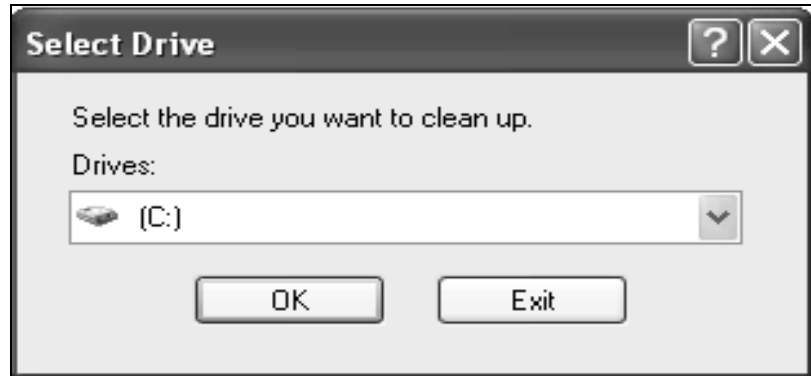
4. أختَر وحدة الأسطوانة (G:) Local Disk "
5. أنقل زر الانزلاق إلى جهة اليسار لتخفيض المساحة المشغولة بواسطة سلة المهملات Recycle Bin على الأسطوانة G:.

استخدام خاصية تنظيف الاسطوانة Disk Cleanup :

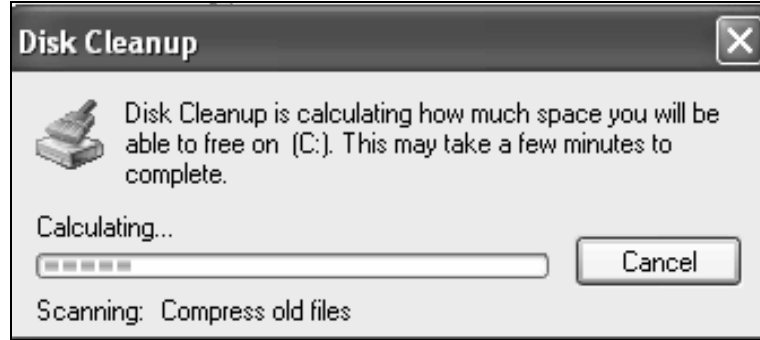
ينشئ برنامج ويندوز أكس بي Windows XP ملفات مؤقتة تلقائية عندما يتم فتح تطبيقات معينة ، وهذه الملفات يحتاج إليها حتى وقت تشغيل التطبيق ؛ ولكن تصبح غير مطلوبة بمجرد إغلاق التطبيق ، وتحتل هذه الملفات مساحة على الحاسب ، ويتم تخزينها في مجلدات Temp أو Tmp.

ولكي تفتح خاصية تنظيف الاسطوانة أستخدم الخطوات التالية:

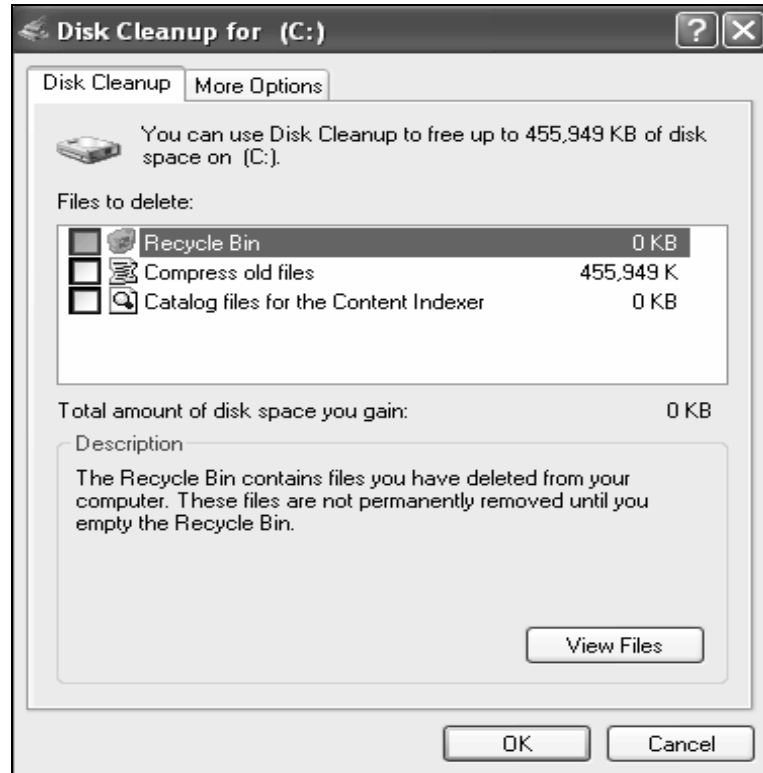
1. أنقر على زر " أبدأ Start " ، وأختَر " كل البرامج All Programs " .
2. أختَر " البرامج الملحقة Accessories " ثم " أدوات النظام System Tools " ثم أنقر على " تنظيف الأسطوانة Disk Cleanup " فيتم عرض مربع حوار " أختَر وحدة Select Drive



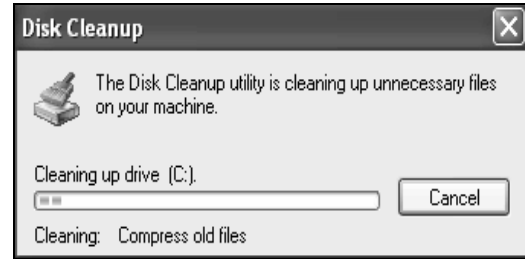
3. أختار الوحدة التي تريد أن تستخدم خاصية تنظيف الأسطوانة معها.
4. أنقر على زر " موافق Ok " ؛ فيتم عرض مربع حوار تنظيف الأسطوانة.



- فتقوم الخاصية بالبحث في الوحدة المحددة عن الملفات الغير ضرورية ؛ وتعرض مربع حوار تنظيف الاسطوانة.



5. راجع الاختيار المطلوب في قسم " ملفات للحذف Files for delete " فمثلاً إذا أخترت " الملفات المضغوطة القديمة Compress old files " وبعد سؤال التأكيد على الإجراء ؛ فيتم عرض رسالة.



وهناك طريقة بديلة وهي النقر على تبويب صفحة " خيارات إضافية More Options " في مربع حوار تنظيف الأسطوانة ؛ فيظهر الشكل التالي :



أنقر على الاختيار المطلوب ؛ وأنقر على زر " موافق Ok " .

استخدام خاصية ضغط الأسطوانة Disk Compression

يمكنك ضغط الاسطوانة أيضاً لتحرير مساحة أكبر من الأسطوانة الصلبة Hard Disk ؛ فعلمية ضغط الأسطوانة Disk Compression تقلل مساحة الأسطوانة المستخدمة بواسطة الملفات والمجلدات المخزنة على الاسطوانة .

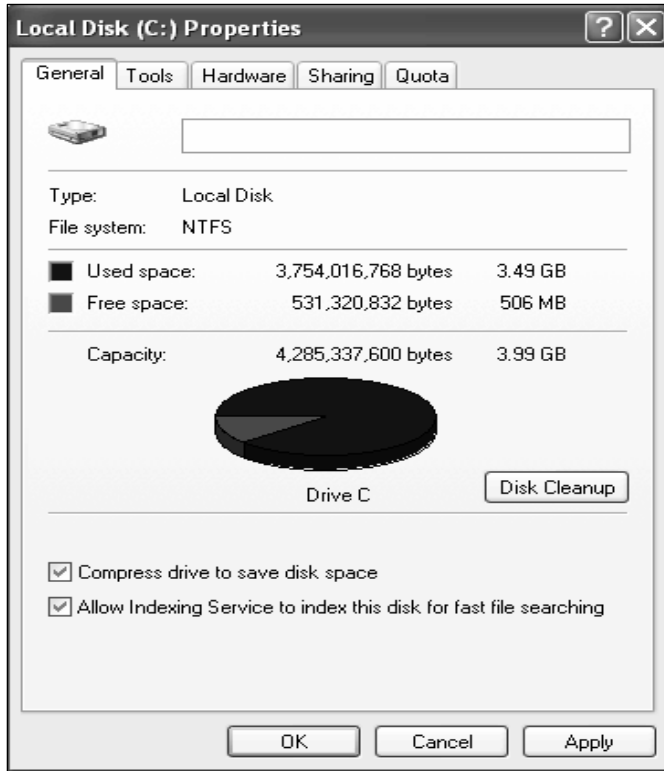
وستطيع ضغط الاسطوانة عن طريق الخطوات التالية :

1. أنقر نقرة مزدوجة على رمز أيقونة My Computer وأختر الوحدة التي تريد ضغطها.

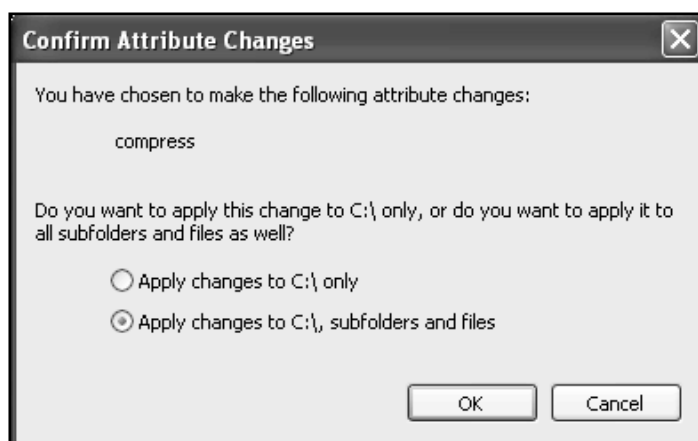
2. أنقر بزر الماوس الأيمن على الوحدة وأختر من القائمة المختصرة " خصائص Properties " .

3. أنقر على زر مربع الاختبار الخاص بالاختيار " ضغط أسطوانة لحفظ مساحة الأسطوانة

Compress drive to save disk space لتختاره .



4. أنقر على زر " تطبيق Apply " فيظهر مربع حوار " تأكيد على تغييرات الخصائص Confirm Attribute Changes " .
5. أختار الاختيار المطلوب ؛ ثم أنقر على زر " موافق Ok " .
6. أنقر على زر " موافق Ok " في نافذة الخصائص الرئيسية.



Disk Defragmentation : خاصية إلغاء تجزئة الأسطوانة

خاصية إلغاء تجزئة الأسطوانة Disk Defragmentation هي عملية إعادة كتابة أجزاء الملف في قطاعات متجاورة على الأسطوانة الصلبة Hard Disk ، وينتج عن ذلك زيادة سرعة التعامل مع الملفات؛ وعامة عند تحديث ملف يقوم الحاسب بحفظ التغييرات في المساحة المتاحة التالية على الأسطوانة الصلبة Hard Disk ؛ والتي لا يكون من الضروري أن تكون المساحة التالية للأجزاء الأخرى للملف ؛ وهكذا تخزن أجزاء الملف في أماكن متفرقة ؛ عندما يتم تجزئة الملف بهذه الطريقة فأن وقت استرداد الملف يزيد لحاجة الحاسب للبحث عن كل أجزاء الملف من قطاعات مختلفة.

وتقوم خاصية إلغاء تجزئة الأسطوانة Disk Defragmentation بدمج الملفات والمجلدات التي تم إلغاء تجزئتها على الأسطوانة الصلبة Hard Disk وينتج عن ذلك أن يحتل كل ملف مساحة متجاورة واحدة الأسطوانة الصلبة ،

تزيد خاصية إلغاء تجزئة الأسطوانة Disk Defragmentation من كفاءة الوصول للملفات والمجلدات واستردادها ؛ والمساحة الخالية للوحدة يتم إلغاء تجزئتها مما يجعل الملفات الجديدة تخزن بدون تقطيعها وتجزئتها.

ويمكنك استخدام الخطوات التالية لإلغاء تجزئة الوحدة:

1. أنقر نقرة مزدوجة على رمز أيقونة My Computer وأختر الوحدة التي تريد إلغاء تجزئتها.

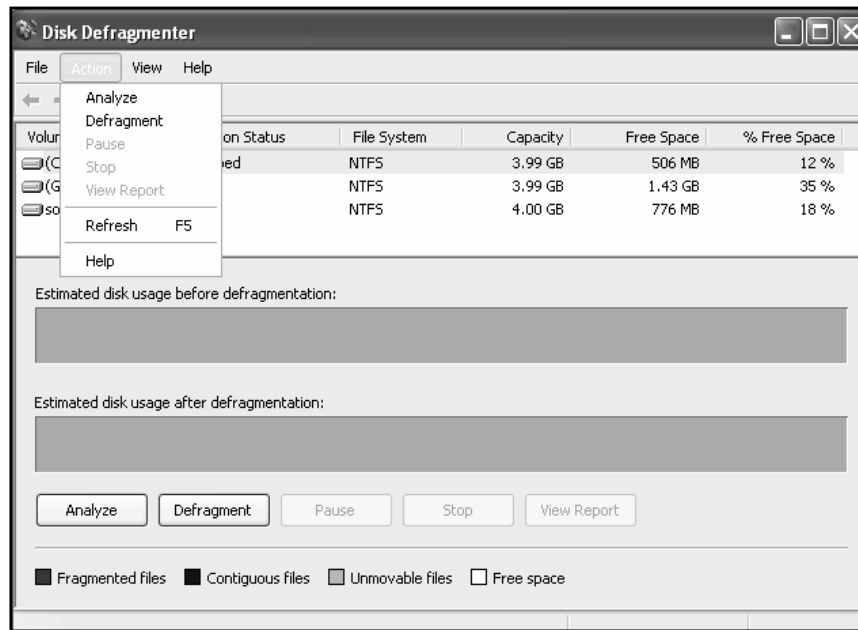


2. أنقر بزر الماوس الأيمن على الوحدة وأختر من القائمة المختصرة

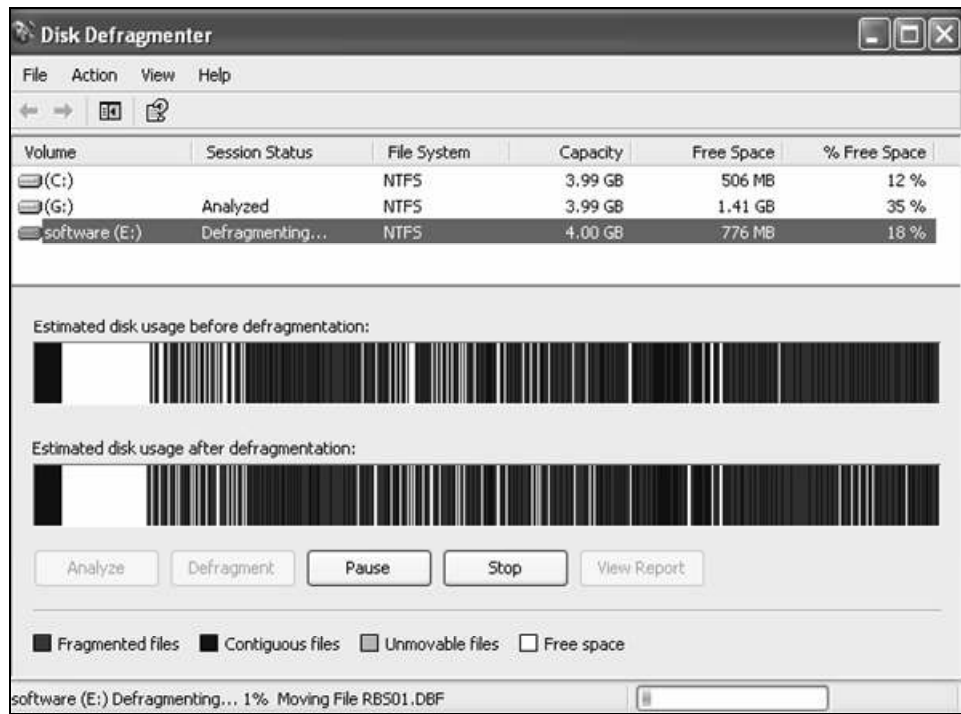
" خصائص Properties " .

3. أنقر على تبويب صفحة " أدوات Tools " في صفحة خصائص الوحدة ويظهر الشكل التالي.

4. أنقر على زر " إلغاء التجزئة الآن Defragment Now " والموجودة تحت العنوان " إلغاء التجزئة Defragmentation " ؛ فتظهر نافذة " إلغاء تجزئة الاسطوانة Disk Defragmenter " .

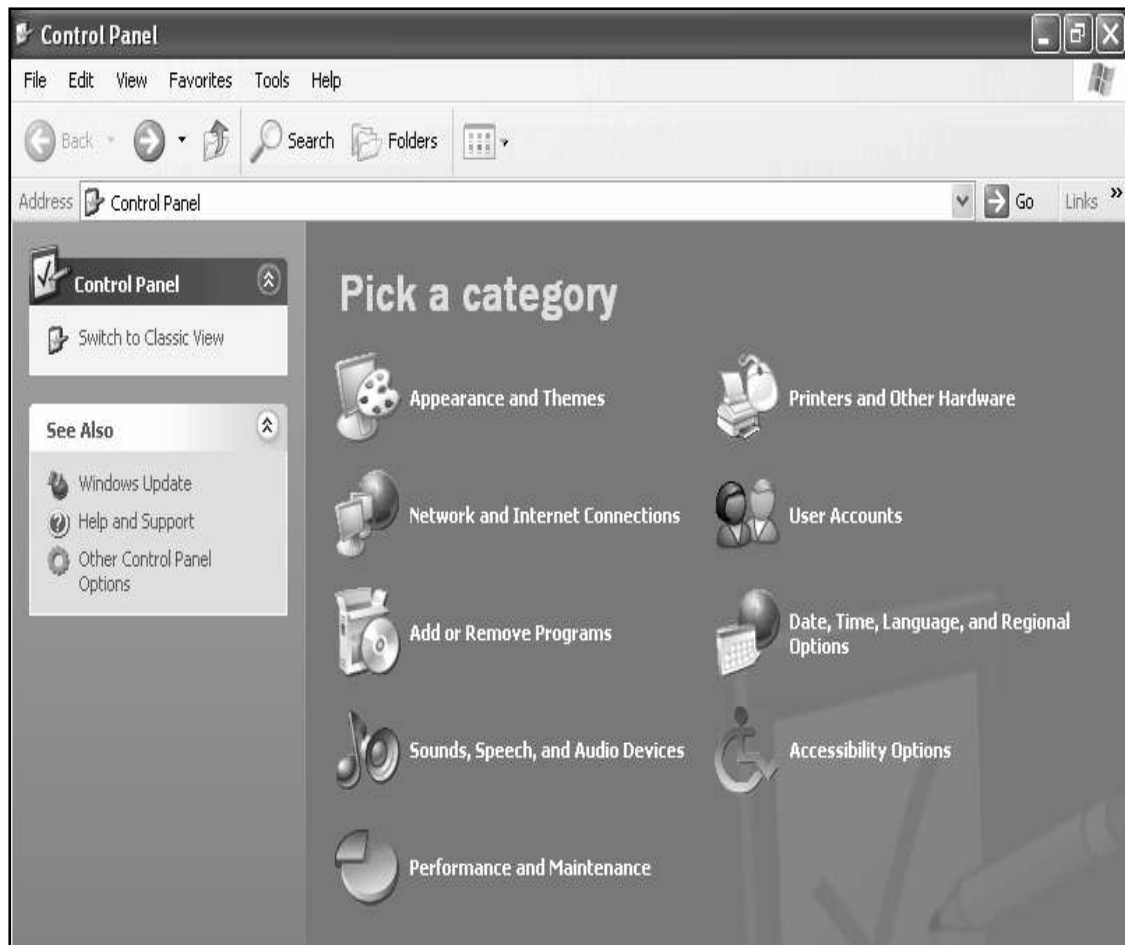


5. أنقر على " تحليل Analyze " من قائمة " الإجراء Action " . وسوف تقوم خاصية إلغاء تجزئة الأسطوانة Disk Defragmentation بتحليل وإلغاء وتجزئة الأسطوانة ؛ وإذا أوصى التحليل بأن الوحدة يجب أن يتم إلغاء تجزئتها ؛ فاستخدم اختيار " إلغاء التجزئة Defragment " وسوف تعرض خاصية إلغاء تجزئة الأسطوانة Disk Defragmentation الشكل التالي:



تنظيم لوحة التحكم Control Panel :

يوفر لك برنامج ويندوز أكس بي Windows XP إمكانية عمل واجهة أكثر جاذبية للمستخدم عن طريق تغيير الإعدادات المتنوعة في لوحة التحكم Control Panel ؛ فمثلاً قد ترغب في تغيير تاريخ الحاسب أو تغيير إعدادات العرض . ولكي تفتح لوحة التحكم Control Panel ؛ أنقر على قائمة أبدأ Start Menu وأختار لوحة التحكم.



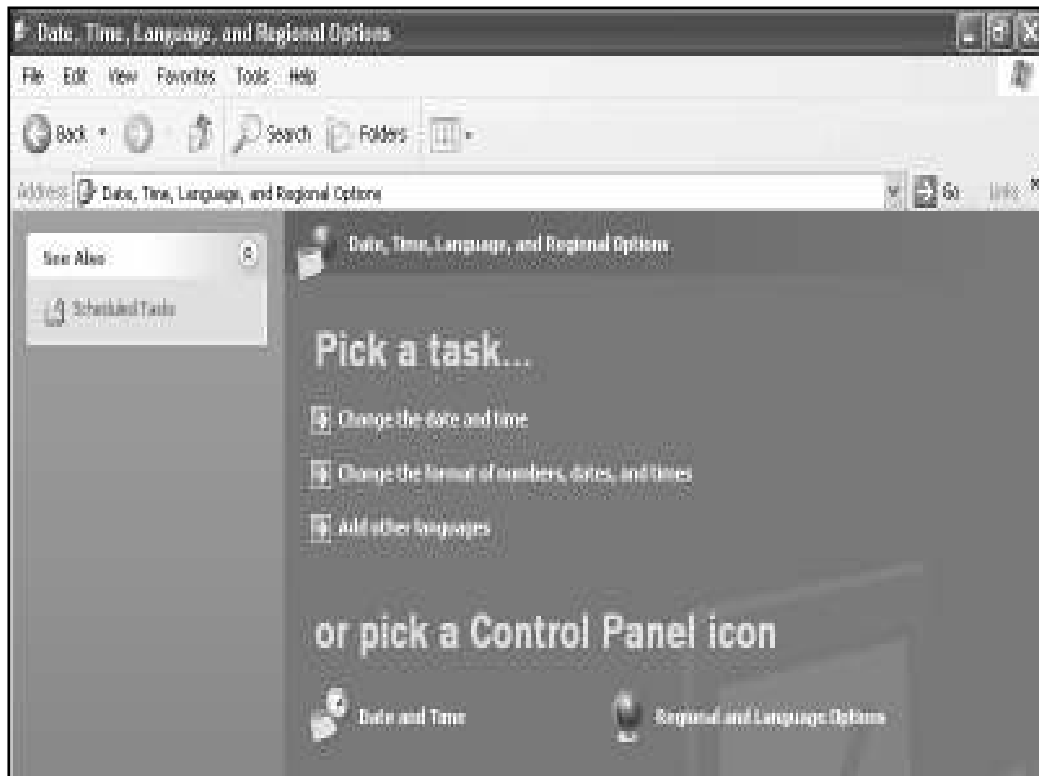
وسوف نناقش معاً بعض الخيارات الشائعة الاستخدام بلوحة التحكم Control Panel فيما يلي :

تغيير التاريخ والوقت : Date and Time

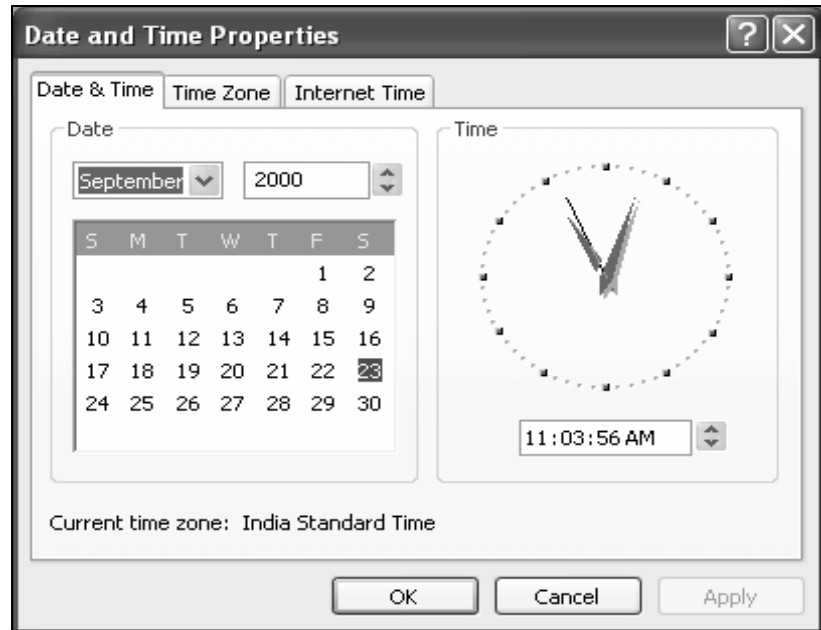
انقر على رمز أيقونة خيارات التاريخ والوقت واللغة والخيارات الإقليمية

" Date, Time, Language, and Regional Options " في لوحة

التحكم Control Panel فتظهر الشاشة التالية:



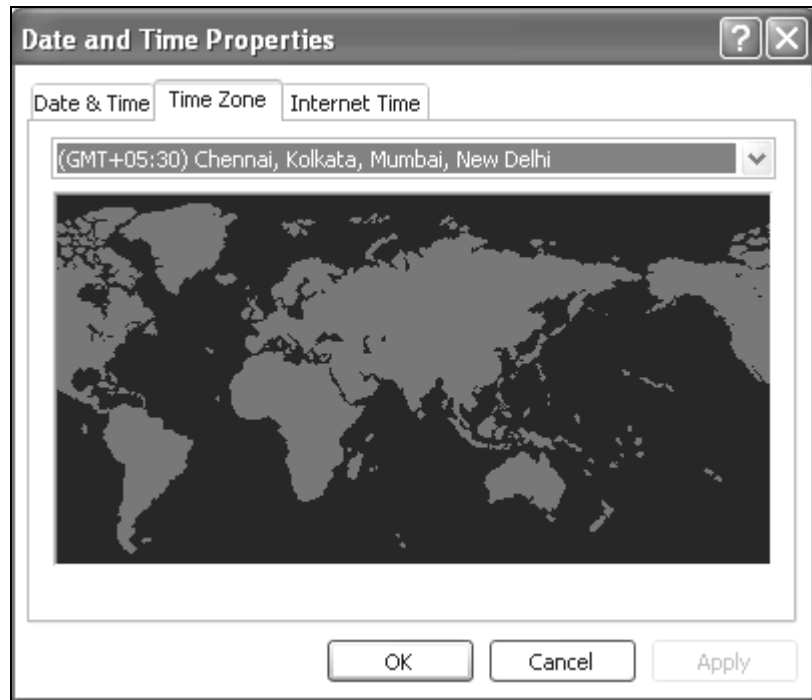
أنقر على زر أيقونة " التاريخ والوقت Date and Time " أو اختيار " تغيير التاريخ والوقت Change Date and Time " من النافذة السابقة ؛ فيتم عرض مربع حوار " خصائص التاريخ والوقت Date and Time Properties " .



وهناك طريقة أخرى تستطيع أن تفتح نافذة " خصائص التاريخ والوقت Date and Time Properties " بالنقر المزدوج بزر الماوس الأيسر على رمز أيقونة الوقت بشريط المهام Task bar وهناك ثلاثة تبويب صفحات في النافذة وهي:

- . التاريخ والوقت Date and Time .
- . المنطقة الزمنية Time Zone .
- . توقيت الانترنت Internet Time .

أستخدم تبويب " التاريخ والوقت Date and Time " :
لضبط السنة و الشهر واليوم والوقت؛ وفي نافذة " خصائص التاريخ
والوقت Date and Time Properties " يمكنك تغيير تاريخ النظام في
منطقة التاريخ Date؛ وتغيير الوقت بالنقر على رأس السهم المتجه
لأسفل في منطقة الوقت Time.
استخدم تبويب " المنطقة الزمنية Time Zone " : لمعرفة التوقيت
الزمني للمدينة او الدولة التي تريدها.
والشكل التالي يعرض تبويب إعدادات المنطقة الزمنية في نافذة "
خصائص التاريخ والوقت Date and Time Properties " .



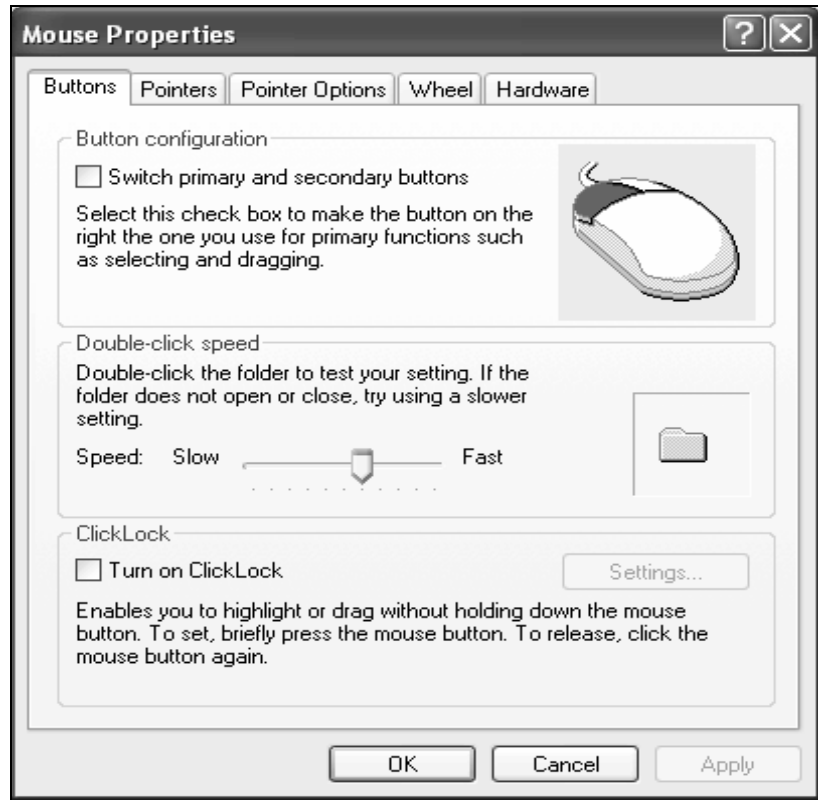
بعد تغيير المنطقة الزمنية من القائمة المنقردة؛ أنقر على زر " تطبيق
Apply " ثم أنقر على زر " موافق Ok".

تبويب " توقيت الانترنت Internet Time " فيستخدم لضبط ساعة الحاسب الذي تعمل عليه لتعمل تلقائياً في تزامن مع ملقم/خادم الانترنت .Internet Server

ضبط خصائص الماوس Mouse Properties

لضبط إعدادات الماوس يمكنك:

1. افتح لوحة التحكم Control Panel
 2. انقر على الرمز الطابعات والمكونات المادية الأخرى Printers and Other Hardware
 3. انقر على زر أيقونة " الماوس Mouse "
- وسوف يظهر مربع حوار خصائص الماوس Mouse Properties .



تبويب الأزرار Buttons:

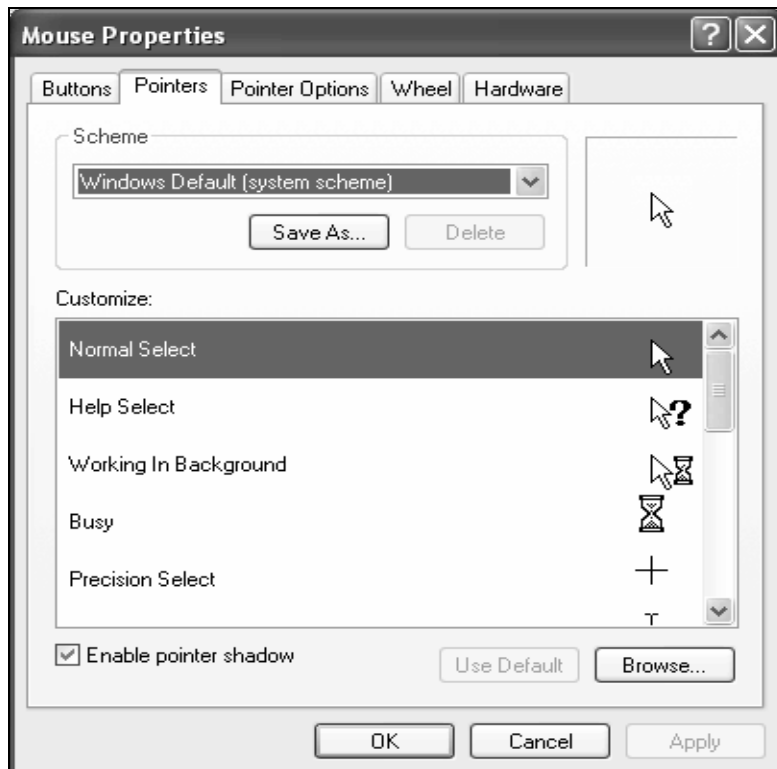
للماوس زران أحدهما رئيسي والثاني ثانوي ؛ والزر الرئيسي هو الزر الأيسر للماوس ويستخدم غالباً للنقر على واختيار عنصر ؛ والثاني هو الزر الأيمن للماوس ويستخدم عادة لعرض القائمة المختصرة ؛ وتستطيع عكس وظيفة الزران عن طريق اختيار " تهيئة الزر Button Configuration "

لتغيير سرعة النقر المزدوج:

حرك زر الانزلاق في منطقة " سرعة النقر المزدوج Double-Click speed ".

تبويب المؤشرات Pointers:

يمكنك تغيير مؤشرات الماوس التي تظهر على الشاشة عن طريق اختيار تبويب " المؤشرات Pointers " وستظهر الشاشة التالية:



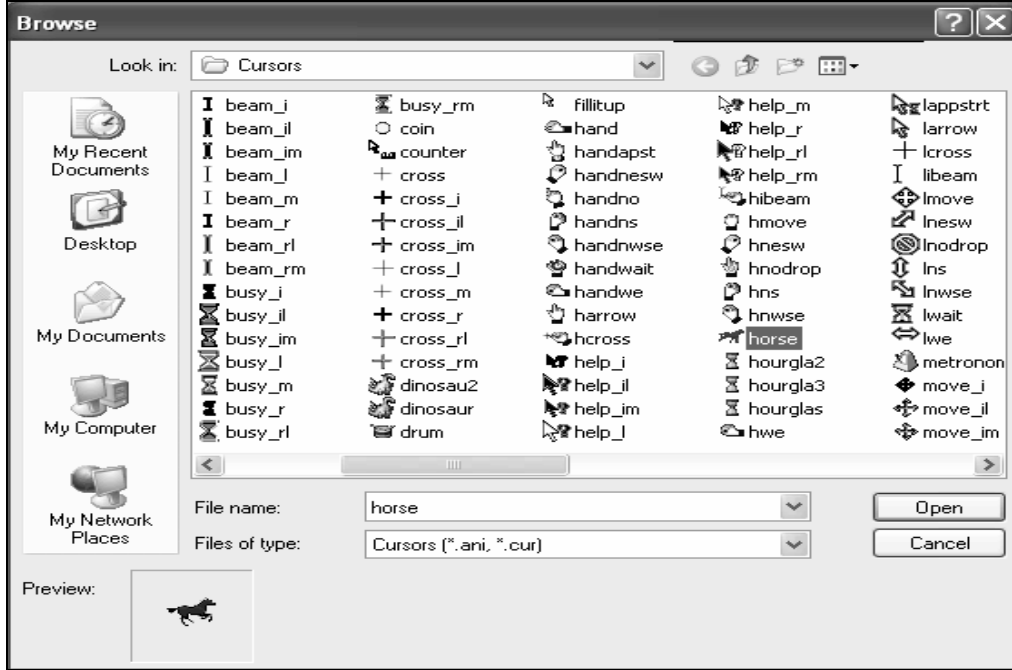
ولتغيير المؤشر أتب الخوات التالفة:

1. أآر المؤشر الالف اسآباله فف قائمة " آآصفص

." Customize

2. أنقر على أآفار " اسآراض Browse " لكف آآار اسم المؤشر

الآفء ؛ ففآهر مرآع آوار " اسآراض Browse ".الآالف :



3. أآر اسم المؤشر فف اسم الملف File Name .

4. أنقر على فآآ Open.

5. أنقر على زر " آآبفآ Apply " آم أنقر على زر " موافق Ok".

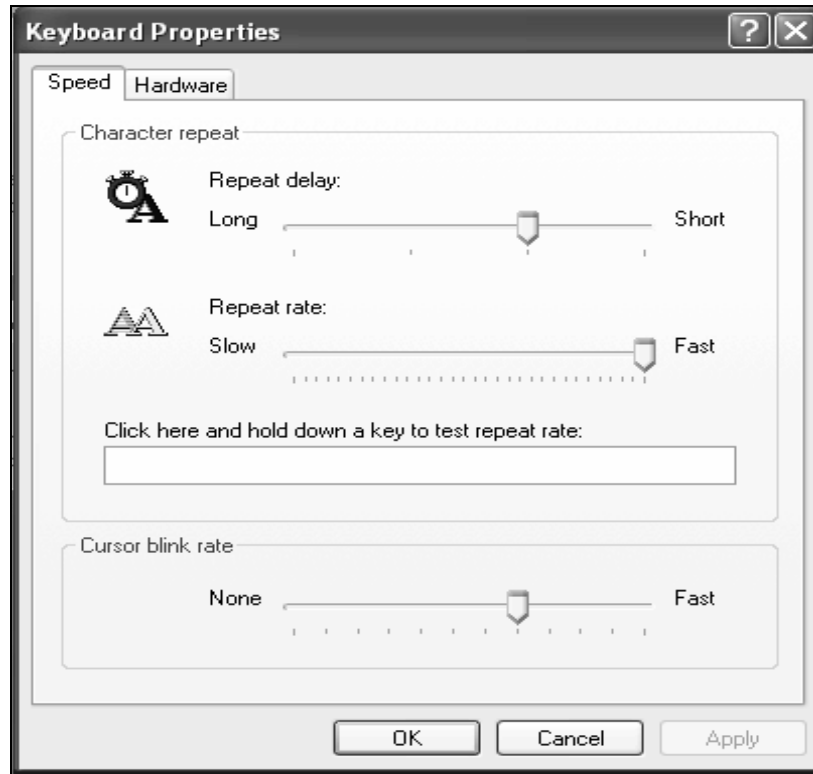
آبآ آصائص لآحة المفاففآ Keyboard Properties:

آسآآم لآحة المفاففآ Keyboard لآآآل نص ؛ ولآآففر إآآآاف

لآحة المفاففآ اسآآم لآحة الآآآم Control Panel

لضبط خصائص لوحة المفاتيح Keyboard Properties:

1. افتح لوحة التحكم Control Panel
2. انقر علي الرمز الطابعات والمكونات المادية الأخرى Printers and Other Hardware
3. انقر علي الرمز خصائص لوحة المفاتيح Keyboard Properties



وتستطيع أيضاً أن تضبط معدل الوميض بتحريك زر الانزلاق في منطقة " دل وميض المؤشر Cursor blink rate " .

ضبط خصائص العرض Display Properties:

اتبع الخطوات التالية :

1. انقر بزر الماوس الأيمن في موضع خالي بسطح المكتب Desktop
2. ثم من القائمة المختصرة اختر " خصائص Properties "

3. فتظهر نافذة " خصائص العرض Display Properties " .

أولاً - ضبط الخلفيات الجاهزة Themes :

تستطيع ضبط مجموعة الخلفيات الجاهزة Themes لسطح

المكتب Desktop باختيار تبويب ضبط الخلفيات الجاهزة Themes

في مربع حوار " خصائص العرض Display Properties " .

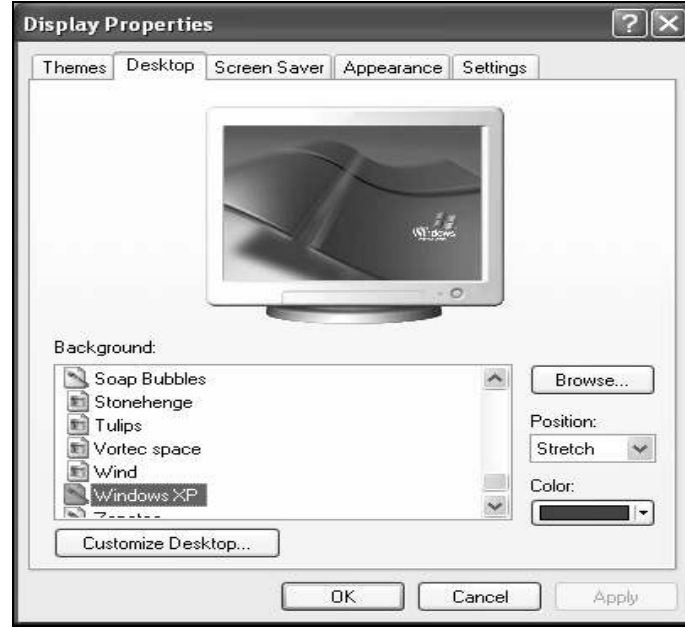


فالخلفيات الجاهزة Themes عبارة عن مجموعة من رموز الأيقونات والخطوط والألوان وعناصر أخرى سبق تجهيزها لتصنع معاً نافذة ؛ وتستطيع أن تختار إحداها من مربع القائمة المتفرقة لمنطقة Themes .

ثانياً- تطبيق خلفية Background على سطح المكتب:

أتبع الخطوات التالية لتغيير خلفية سطح المكتب Desktop:

1. في نافذة " خصائص العرض Display Properties " أختار تبويب سطح المكتب Desktop وسوف يعرض البرنامج الخلفيات المتاحة حتى تستطيع أن تختار منها.



2. أختار صورة من قائمة " خلفيات Background " وإذا أردت تطبيق خلفية غير موجودة في القائمة ؛ فيمكنك أن بالنقر على زر " استعراض Browse " وتحديد مكانها من مستكشف ويندوز Windows Explorer .

طريقة عرض الصورة على سطح المكتب Desktop

فإما أن تختار من قائمة " الموضع Position " اختيار من ثلاثة : تمدد

Stretch ؛ أو بجانب Tile ؛ أو بالمنتصف Center

- الاختيار الأول يقوم بتكبير الصورة لتملأ سطح المكتب Desktop.

- الاختيار الثاني يكرر الصورة لتغطي سطح المكتب Desktop

- الاختيار الثالث يضع الصورة في منتصف شاشة سطح المكتب.

ثالثاً: تخصيص سطح المكتب Customize Desktop

لتحسين سطح المكتب. اضغط مفتاح Customize Desktop من تبويب Desktop فيظهر مربع الحوار التالي:



1. اختر رمز أيقونة من سطح المكتب Desktop الذي تريد تغييرها تحت منطقة " رموز أيقونات سطح المكتب Desktop Icons " ولتكن " My Computer .
2. أنقر على زر " تغيير رمز الأيقونة Change Icon " لتغيير رمز الأيقونة فيظهر مربع لحوار التالي.



3. أختَر رمز أيقونة من القائمة أو أنقر على زر " استعراض
Browse " ؛ وأختَر رمز أيقونة من القائمة.

4. أنقر على زر " موافق Ok " ؛ فيتم عرض مربع حوار " عناصر
سطح المكتب Desktop Items " مع رمز أيقونة My
Computer الجديدة.

ويتغير رمز الأيقونة على سطح المكتب Desktop كما يظهر بالشكل
التالي :

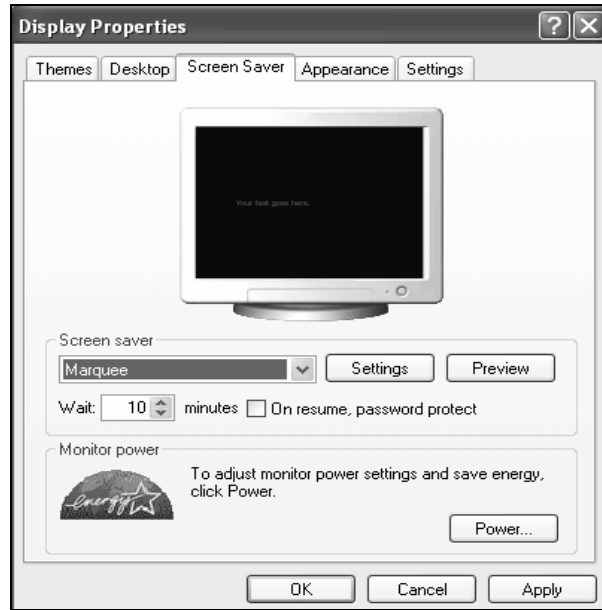


رابعاً - ضبط الشاشة المؤقتة/التوقف Screen Saver

الشاشة المؤقتة : هي برنامج تصويري حركي يتم تشغيله على الشاشة بعد توقيت معين في حالة ترك العمل بالحاسب لفترة يتم تحيدها بواسطة المستخدم لتحمي مكونات الشاشة من النظر إليها ، لكي تضبط الشاشة المؤقتة Screen Saver على حاسبك أتبع الخطوات التالية :

1. أختار تبويب صفحة " الشاشة المؤقتة Screen Saver " من نافذة "

خصائص العرض Display Properties :."



2. أختار الشاشة المؤقتة التي تريدها من القائمة المتفرعة لمنطقة الشاشة المؤقتة Screen Saver ولتكن مثلاً Marquee والتي تم اختيارها فعلاً.

3. حدد عدد دقائق minutes الانتظار قبل تشغيل الشاشة المؤقتة وذلك في مربع قائمة " الانتظار Wait " .
4. حدد إذا كانت الشاشة المؤقتة محمية بكلمة مرور وذلك باختيار " عند استئناف العرض ؛ تحمي بكلمة مرور On resume, password protect " ؛ فإذا نقرت على زر " إعدادات Settings " فيتم فتح مربع حوار أخر لإعداد سرعة دوران واختيارات أخرى مثل المعروضة في الشكل التالي.



- وتستطيع كتابة النص التي تريد عرضة على الشاشة في مربع " النص Text " ؛ وكذلك اختيار تنسيق للخط بالنقر على زر " تنسيق نص Format Text " ؛ وضبط سرعة مرور النص بتحريك زر الانزلاق في مربع " السرعة Speed " .
5. أنقر على زر "موافق Ok "

اسئلة علي :برنامج ال Windows Xp :

اولا:أجب علي الاسئلة التالية :

الآن بصفتك خبير في الحاسب الالى قدمت اليك احدى الشركات هذه المشكلات التي واجهتها في العمل مع نظام

التشغيل Windows Xp و طلبت منك ايجاد الحلول لها :

1. الشكوى من صعوبة حفظ أوامر DOS وعدم قدرة عدد كبير من المستخدمين التعامل معه
2. وجود بعض FILES على أماكن متفرقة على Hard Disk والقلق من فقدان بعض منها
3. تزايد القلق من الاثار المدمرة للفيروسات
4. وجود بعض الملفات المهمة على HARD DISK والخوف من فقدانها
5. وجود بعض الملفات على FLOPPY DISK والخوف من مسحها او تسجيل بعض البيانات عليها
6. الملل من خلفية الشاشة
7. الاحتياج إلى غلق الجهاز وفتحة مباشرة
8. الاحتياج إلي غلق الجهاز
9. نزايد الحاجة الي تبادل المعلومات
10. الحاجة الي الغاء بعض الملفات مؤقتا

ثانيا : قم باكمال ما يلي بمساعدة معلمك :

1- من اهم القوائم المستخدمه في WIN XP هي -----والموجوده في -----

2- من مكونات سطح مكتب WIN XP هي-----و-----و-----

4- يمكن فتح أي برنامج من طريق -----والموجوده عاده في -----والتي توفر روابط لكل البرامج والتطبيقات .

5- تعرف سله المهملات بأنها -----

6- من مكونات النافذه الاساسيه -----و-----7-6- تحتوي القائمة

علي مجموعة من -----

8-- يستخدم الزر الايمن عاده لعمل -----اما الايسر فيكون -----

9- للخروج من برنامج يتم اختيار الامر -----من قائمة -----

10- من الاوامر المستخدمه لايقاف تشغيل الويندوز win xp-----ويقوم بعمل -----

11- TURN OFF ايقاف تشغيل ويقوم بعمل -----

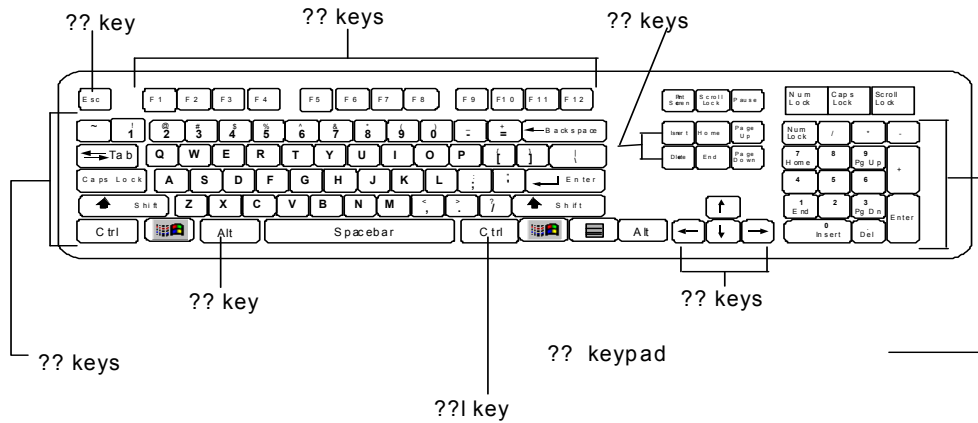
- 12- HIBERNATE هو اعاده التشغيل والذي يستخدم في -----
- 13- يعرف مستكشف الويندوز WINDOWS EXPLORER علي انه من ----- و ----- و-----
- منطقه ----- و منطقته----- كما تظهر بعض العلامات مثل ----- والتي تدل علي -----
والتي تتغير الي -----عند النقر عليها
- 14- تظهر محتويات كل مجلد في منطقته -----
- 15- نستخدم الامر -----وذلك للبحث عن الفولدرات والذي يوجد في ----- و-----
-
- 16- يعرف المجلد FOLDER علي انه يحتوي علي -----كما يمكن فتحه عن طريق -----
- 17- لانشاء ملف جديد نضغط الامر -----من قائمة----- اما لعمل نسخة منه يمكن عن طريق ----- و ----- و -----
- 18- في حاله عمل CUT ينقل الملف الي -----
- 19- لمعرفة حجم الاسطوانه تقوم بعمل ::
- 1 ----- 2----- من قائمة-----والتي تظهر -----
- و -----
- 20- لافراغ سله المهملات تختار الامر----- أما لاستعادته ما تم حذفه نختار الامر -----
-
- 21- يمكن زياده مساحة الاسطوانة المستخدمه عن طريق التحكم في ----- والتي يمكن من خلالها التحكم في المساحة بطريقتين اما ----- و----- وتكون الخطوات المتبعه كالتالي 1-----
- 2----- 3----- 4----- 5-----
- 22- نستخدم خاصيه تنظيف الاسطوانة في -----والتي تساعدنا في حالة -----
-
- 23- كما يمكن استخدام خاصيه ضغط الاسطوانه أيضا لعمل -----وتكون عن طريق -----
- و -----
- 24- تعرف خاصيه الغاء تجزئه الاسطوانه ب -----
- 25- كما يمكن وضع اي ملف أو برنامج في قائمه START عن طريق الامر-----
- 26- تعرف CONTROL PANEL علي انها -----
- 27 لتغيير الوقت والتاريخ DATE AND TIME تكون الخطوات كالتالي: 0
فتح قائمه ----- و اختيار ----- اختيار-----
- 28- لتغيير خصائص الماوس يكون عن طريق قائمه -----اختيار -----اختيار -----كما
يمكن ادخال خصائص خارجيه عن طريق -----29- يمكن استخدام خلفيات جاهزه من
THEMES عن طريق فتح قائمه -----اختيار----- ثم اختيار-----

30- كما يمكن تغيير الخلفية BACK ground عن طريق نفس الخطوات مع اختيار ----- بدلا من

THEMES

وايضا لعمل شاشه مؤقتة SCREEN SEVER فيكون بنفس الطريقة السابقه مع اختيار -----

31- اكمل المفاتيح الناقصه ووظيفة كل مفتاح :-



رابعا :قم بتطبيق التمارين الاتية في معمل مركزك :

التمرين الاول :

1- قم بإنشاء مجلد علي الاسطوانه F وعمل اختصار SHORT CUT له علي سطح المكتب وعمل نسخه منه

وضعتها علي D

2- قم بتغيير واجهه العرض وعمل شاشه مؤقتة عليها اسمك .

3- قم بتغيير شكل مؤشر الماوس 0

خطوات الحل :

.....

.....

.....

.....

.....

التمرين الثاني :

1- قمت اثناء العمل باكتشاف عدم وجود مساحات خاليه
بالاسطوانه الصلبه فاذاكر بالخطوات طريقه علاج لتلك
المشكله

2- طلب منك تغيير واجهه العرض فاذاكر بالخطوات

3- قم بتغيير خصائص لوحه الكتابه

خطوات الحل :

.....

.....

.....

.....

.....

الاجوبة:

نظام تشغيل WINDOWS XP

اولاً: أجب علي الأسئلة التالية :

1. (استخدام MICROSOFT WINDOWS)
2. (تجميع ALL FILES في FOLDER واحد)
3. (استخدام برامج مكافحة الفيروسات-ANTI VIRUS)
4. (عمل نسخة منها على في DRIVE اخر او على FLOPPY DISK)
5. (WRITE PROTECT)
6. (استخدام DESKTOP لتغيير BACK GROUND)
7. (RESTART)
8. (SHUT DOWN)
9. (استخدام الشبكات)
10. (استخدام RECYCLE BIN)