

# نمذجة نظام القبول الجامعي الموحد الإلكتروني (الطالب - مستخدم)

Simulation Model for Standardized College Admission-  
mail System

(Student Is User -SIU)

في تقانات الويب

تأليف المهندس : عمار محمد هلال

هاتف : ٠٠٩٦٣٩٣٥٢٠٨٨٠٥

إيميل : ammar1992888@Gmail.Com

# فهرس المحتويات

المحتويات	رقم الصفحة
الملخص	٧
<b>الفصل الأول :</b>	
١-١ مقدمة	٩
١-٢ نظام القبول الموحد :	
- تعريفه	١١
- محاسن نظام القبول الجامعي الموحد	١١
- مساوئ نظام القبول الجامعي الموحد	١١
- القيود والتنمية في المستقبل	١٢
- وظائف نظام القبول الجامعي الموحد	١٢
- اختبار الية مناسبة لتنفيذ عمليات القبول في الجامعات	١٢
١-٣ إيجابيات وسلبيات القبول الجامعي الموحد :	
- إيجابيات	١٣
- سلبيات	١٣
١-٤ أهداف القبول الجامعي الموحد	١٤
<b>الفصل الثاني :</b>	
٢-١ مهام قسم القبول	١٦
٢-٢ مراحل اعداد الاعلان المفاضلة القبول الجامعات	١٦
٢-٣ اجراءات التقدم الى القبول الجامعي الموحد	١٨
٢-٤ الشروط الواجب توفرها في التقدم الى القبول الجامعي	١٩
<b>الفصل الثالث :</b>	
٣-١ التحليل	٢١
٣-٢ متطلبات المشروع	٢١
٣-٣ فكرة المشروع	٢١
٣-٤ وصف النظام	٢٢
٣-٥ مشكلة البحث	٢٢
<b>الفصل الرابع :</b>	
٤-١ مقدمة عن الخدمات الإلكترونية	٢٤
٤-٢ مفهوم الخدمات الإلكترونية وخصائصها	٢٤
٤-٣ جودة الخدمات الإلكترونية وقياسيها	٢٥
<b>الفصل الخامس :</b>	
٥-١ جمع المتطلبات	٢٧
٥-٢ مستخدمو النظام	٢٧
٥-٣ المتطلبات الوظيفية	٢٧
٥-٤ المتطلبات الغير وظيفية	٢٧
٥-٥ متطلبات جهاز المستخدم	٢٧
٥-٦ الادوات اللازمة للمشروع	٢٨
٥-٧ متطلبات المشروع المادية والبرمجية	٢٨
٥-٨ معوقات المشروع	٢٩
٥-٩ النتائج	٢٩

## الفصل السادس :

٣١ ..... ٦-١ مقدمة في تقانات الويب..... اللغات المستخدمة في المشروع :

٣١ ..... ٦-٢ تقنية ASP.NET

٣٢ ..... إيجابيات ASP.NET -

٣٢ ..... سلبيات ASP.NET -

٣٣ ..... لماذا تستخدم تقنية ASP.NET -

٣٣ ..... تقنية NET Framework -

٣٤ ..... الميزات التالية من خلال ASP.NET -

٣٤ ..... الخصائص -

٣٥ ..... عملية خادم الويب -

٣٥ ..... مبادئ ASP.NET -

٣٦ ..... مزايا ASP.NET على ASP -

٣٧ ..... الفرق بين ASP.NET و ASP -

٣٧ ..... أدوات التطوير -

## ٦-٣ لغة HTML :

٣٨ ..... تعريفها -

٣٨ ..... ميزات اللغة -

## ٦-٤ SQL SERVER :

٣٩ ..... تعريفها -

٤٠ ..... ماذا تعني لغة SQL للغة ANSI -

٤٠ ..... ماهي DBNS -

٤٠ ..... أهمية قواعد البيانات لـ SQL -

٤٠ ..... استخدامات SQL SERVER -

٤١ ..... ميزات لغة SQL SERVER -

## ٦-٥ قواعد البيانات Database :

٤١ ..... تعريفها -

٤٢ ..... أجزاء قواعد البيانات -

٤٢ ..... أقسام قواعد البيانات -

٤٣ ..... إدارة قواعد البيانات -

## الفصل السابع :

٤٥ ..... الشكل (٧-١) مراحل طبقات التطبيق النظام -

٤٥ ..... الشكل (٧-٢) بنية التطبيق -

٤٦ ..... الشكل (٧-٣) مخطط قاعدة البيانات والعلاقات بينهما لنظام القبول الجامعي -

## الفصل الثامن :

- الشكل (٨-١) مخطط التدفقي للتسجيل.....٤٨
- الشكل (٨-٢) مخطط التدفقي لتسجيل الدخول.....٤٨
- الشكل (٨-٣) مخطط عمل المشروع.....٤٩

## الفصل التاسع :

### ٩-١ توصيف الجداول :

- الشكل (٩-١) جدول المستخدمين.....٥١
- الشكل (٩-٢) جدول المحافظات.....٥١
- الشكل (٩-٣) جدول بيانات الطالب الفرع العلمي.....٥٢
- الشكل (٩-٤) جدول بيانات الطالب الفرع الأدبي.....٥٣
- الشكل (٩-٥) جدول إضافة كلية للفرع العلمي.....٥٤
- الشكل (٩-٦) جدول إضافة كلية للفرع الأدبي.....٥٥
- الشكل (٩-٧) جدول إضافة رغبات للفرع العلمي.....٥٦
- الشكل (٩-٨) جدول إضافة رغبات للفرع الأدبي.....٥٧

## الفصل العاشر :

### ١٠-١ توصيف تصميم واجهات تطبيق النظام :

- شاشة اختيار الفرع وإضافة مستخدم جديد.....٥٩
- الشكل (١٠-١) اختيار الفرع وإضافة مستخدم جديد.....٥٩
- شاشة إضافة مستخدم جديد.....٦٠
- الشكل (١٠-٢) شاشة إضافة مستخدم جديد.....٦٠
- شاشة إضافة كليات علمية الخاصة بالجامعات.....٦١
- الشكل (١٠-٣) إضافة كليات علمية الخاصة بالجامعات.....٦١
- شاشة إضافة كليات أدبية الخاصة بالجامعات.....٦٢
- الشكل (١٠-٤) إضافة كليات أدبية الخاصة بالجامعات.....٦٢
- شاشة إدخال بيانات الطالب الحاصل على الشهادة العلمية.....٦٣
- الشكل (١٠-٥) شاشة إدخال بيانات الطالب الحاصل على الشهادة العلمية.....٦٣
- شاشة إدخال رقم الاكتتاب والمحافظ للفرع العلمي.....٦٤
- الشكل (١٠-٦) إدخال رقم الاكتتاب والمحافظ للفرع العلمي.....٦٤
- شاشة اختيار الرغبات ومتابعة في تقديمها للفرع العلمي.....٦٥
- الشكل (١٠-٧) اختيار الرغبات ومتابعة في تقديمها للفرع العلمي.....٦٥
- شاشة ملء الرغبات المفاضلة.....٦٦
- الشكل (١٠-٨) شاشة ملء الرغبات المفاضلة.....٦٦
- شاشة استعراض بطاقة المفاضلة للفرع العلمي.....٦٧
- الشكل (١٠-٩) استعراض بطاقة المفاضلة.....٦٧
- شاشة نسخة الطباعة النظام الذي ادخله المستخدم للطالب العلمي.....٦٨
- الشكل (١٠-١٠) شاشة نسخة الطباعة النظام الذي ادخله المستخدم للطالب العلمي.....٦٨
- شاشة إدخال بيانات الطالب الحاصل على الشهادة الادبي.....٦٩
- الشكل (١٠-١١) شاشة إدخال بيانات الطالب الحاصل على الشهادة الادبي.....٦٩
- شاشة إدخال رقم الاكتتاب والمحافظ للفرع الادبي.....٧٠

- الشكل (١٠-١٢) أذخال رقم الاككتاب والمحافظة للفرع الادبي.....٧٠
- شاشة اختيار الرغبات ومتابعة في تقديمها للفرع الأدبي.....٧١
- الشكل (١٠-١٣) اختيار الرغبات ومتابعة في تقديمها للفرع الأدبي.....٧١
- شاشة ملء الرغبات المفاضلة.....٧٢
- الشكل (١٠-١٤) شاشة ملء الرغبات المفاضلة.....٧٢
- شاشة استعراض بطاقة المفاضلة الفرع الادبي.....٧٣
- الشكل (١٠-١٥) شاشة استعراض بطاقة المفاضلة.....٧٣
- شاشة نسخة الطباعة النظام الذي ادخله المستخدم للطالب الأدبي.....٧٤
- الشكل (١٠-١٦) شاشة نسخة الطباعة النظام الذي ادخله المستخدم للطالب الأدبي.....٧٤
- .....٧٥ الاستنتاج
- .....٧٦ المراجع

## شكر وتقدير

---

الشكر أولاً لله تعالى على فضله وتوفيقه لي في كل حياتي وفي إتمام مشروعي  
كما أتقدم بوافر الشكر العظيم والامتنان والتقدير إلى  
والدَيِّ العَظِيمين وأخوتي، الذين قدموا لي المساعدة الكبيرة والظروف المناسبة  
لكي أستطيع إكمال هذا العمل.  
وأخيراً أقدم شكري وتقديري و عرفاني إلى كل من ساعدني وكان عوناً لي من  
أصدقائي رفاق الدرب فلهم مني الشكر وكل الحب والتقدير.

## الملخص :

يقوم هذا المشروع على دراسة وتحليل المعطيات والمعلومات الواردة في نظام القبول الجامعي الموحد المعتمد من قبل وزارة التعليم العالي لعام ٢٠١٥/٢٠١٦. الهدف الرئيسي من هذا المشروع هو دراسة وتحليل بيانات نظام القبول الجامعي ومن ثم استخدام تقنية لغة البرمجة ASP.NET المتوافقة مع بيئة ويندوز المعتمدة في الوزارة، وأيضاً لسهولة التعامل مع بنى وقواعد المعطيات SQL Server. في هذا المشروع، يتم إدخال المعطيات المتعلقة في التسجيل بحيث يستطيع المدير أو المستخدم المعتمد إضافة بيانات الطالب الحاصل على الشهادة الثانوية سواء كانت العلمية أو الأدبية، وإدخال الرغبات للمفاضلة وإتمام عملية التسجيل، وأيضاً يمكن للمدير إضافة كليات مقترحة حسب المفاضلة، وكما يُمكن التطبيق الطالب من إدخال بياناته إلكترونياً، وهذا ما يقصر كلفة مراكز التسجيل.

### Abstract :

This project is designed to study and analyze the database and information contained in the unified college entrance system, Which issued by the Ministry of Higher Education in year 2015/2016.

The main goal of this project is studying and analyzing the university entrance system data, ASP.NET-based technique, that was compatible with Windows environment by the ministry, as a good programming language has been used, Also, it's ability to easily handle with SQL Server database and structures.

in this project, the registration data can be entrance by the manager or the authorized user, those data are: the success student CV, his degree on both secondary certificates either scientifically or literarily, and his desired registration. The manager can add other suggested colleges differentiation. Also, the system can be applicable to make students as user to fill his data sheet at the auto electronically, that will reduce the cost of registration centers.

« يعرض هذا الفصل عن أنظمة القبول الجامعي الموحد، ويتضمن :

- مقدمة.
- النظام القبول الجامعي الموحد.
  - ١- تعريف النظام.
  - ٢- محاسن النظام.
  - ٣- مساوئ النظام.
  - ٤- القيود والتنمية.
  - ٥- وظيفة النظام القبول الجامعي الموحد.
  - ٦- اختيار الية مناسبة للتنفيذ النظام.
- إيجابيات وسلبيات القبول الجامعي.
- أهداف القبول الجامعي .



## مقدمة

### ◀ القبول الجامعي الموحد :

لقد تميزت الخدمات الالكترونية التي تقدمها الجامعات لطلابها بالاعتماد على تكنولوجيا المعلومات والاتصالات، بغية رفع كفاءة وأداء تلك الأجهزة القائمة على تقديم هذه الخدمات وإلى تحقيق هدف خفض العمليات التي تتم بالطرق التقليدية، والوصول إلى إجراء أغلب الخدمات بواسطة مواقع الكترونية، وترتب على استخدام تكنولوجيا المعلومات والاتصالات في تقديم الخدمات الالكترونية لطلاب الجامعات والحاصلين على الشهادة الثانوية تغيرات كثيرة من أهمها تحرير الطلاب من القيود الزمان والمكان عند طلب هذه الخدمات، وتقديم خدمات لم تكن معروفة من قبل، لدى مسؤولي القبول والتسجيل بالجامعات، إن الثورة المعلوماتية التي انطلقت منذ العقود الأخيرة من القرن العشرين الميلادي فتحت آفاقاً واسعة حول تنمية الإدارات في الجامعات، وتحديث أنظمتها وأساليبها وآلية العمل فيها، بحيث انعكس في صورة إنجاز الخدمات التي تقدمها بشكل أكثر تطوراً وفاعلية.

ومع انطلاقة كل إجازة صيفية يبدأ الطلاب والطالبات من خريجي المرحلة الثانوية الدخول بمعترك المنافسة للحصول على مقاعد جامعية في الجامعات، إلا أن الصدمة تكون كبيرة في حال لم يتم القبول، أو في حال تم القبول في تخصص لم يكن مرغوباً لدى الطالب من الأساس.

وكون مشكلة القبول الجامعي لا تنحصر في دولة واحد فقط، بل تعد إشكالية في كل دول العالم، إلا أن المطلوب توفير بدائل مختلفة ومناسبة للطلاب في حال عدم حصولهم على مقعد جامعي، كما أنه من المهم أن يُلم "جيل المستقبل" بالعديد من الخيارات، حتى يضعوا لأنفسهم عدداً من الخطط في حال الرفض، مع التوضيح أن الجامعات ستشهد تنافساً كبيراً على بعض التخصصات، وهذا يتحمله بالدرجة الأولى طاقم الإرشاد الطلابي والمعلمين، إضافة إلى الأسرة، لفتح آفاق أوسع للطلاب، حتى لا ينتج عن ذلك صدمة تمتد إلى فترة طويلة، لا يمكن أن ينفع معها رفع المعنويات.

إن اختبار القدرات والقياس تُعد عقبة في طريق خريجي المرحلة الثانوية، مضيفاً أن من الصعب اللحظات هي انتظار نتيجة القبول في الجامعات، والتي قد تصيب البعض بالإحباط، خاصة من يملك طموحاً عالياً ورغبة جادة في الدراسة، مبيناً أن هناك من لا يرغب بالجامعة إلا أنه يحاول التسجيل لتأثره بأصدقائه أو زملائه، حيث تكون ردة فعلهم في حال عدم القبول باردة، ويعكس من ينظر للجامعة كبوابة للمستقبل المشرق.

وكما هناك من الطلبة والطالبات من يستطيع تجاوز عدم القبول من خلال اعتبارها مشكلة وقتية ستنتهي مع الفصل الدراسي الآخر، أو من خلال التوجه الى جامعة أخرى أو تخصيص آخر، إلا ان البعض لا يستطيع تخيل أن درجاته العالية وتفوقه الدراسي في مختلف المراحل لا يشفع لهم بالدخول الى الجامعة أو التخصص المطلوب وهو من يصيبهم بإحباط شديد، وعدم قدرة على التركيز والتفكير بالخطوة البديلة، لذلك من الواجب ان يعمل الطاقم التعليمي في المدارس على تهيئة الطلاب نفسياً من خلال التوضيح أن الجامعات ستشهد تنافساً كبيراً بين عدد من الطلبة مشدداً على ضرورة أن يكون هناك خيارات بديلة من الممكن أن تحل مكان الرغبات الأساسية، سواء على المستوى الجامعة المطلوبة، أو التخصصات المراد دراستها.

## ✍️ نظام القبول الجامعي الموحد :

هو البرنامج الآلي للقبول الذي يستخدمه المراكز في جميع إجراءات التسجيل، والقبول للطلاب المتقدمين والذين تنطبق عليهم شروط التقدم للإعلان المعروضة من قبل مؤسسات وزارة التعليم العالي الخاصة في سوريا.



## ✍️ محاسن نظام القبول الجامعي الموحد :

- تقليل الأخطاء التي تحصل في السجلات الورقية التقليدية.
- إمكانية الوصول إليه في أي وقت وفي أي مكان يتوفر فيه اتصال إنترنت.
- توفير الوقت.

## ✍️ مساوئ نظام القبول الجامعي الموحد :

- زيادة الكلفة المادية بالمقارنة مع السجلات التقليدية.

## ◀ القيود والتنمية في المستقبل :

هناك بعض القيود على النظام الحالي إلى الحلول التي يمكن أن يكون على النحو المنصوص عليه في التنمية المستقبلية :

- هذا الموقع هو ليس في متناول الجميع، ويمكن نشرها على شبكة الإنترنت الخادم حتى أن كل من هو متصل بالإنترنت يمكن استخدامه.
- لا يتم خيار الدفع عبر الإنترنت، يمكن استخدام الموقع عبر الإنترنت.
- مدير موقع على شبكة الإنترنت يمكن إعطاء المزيد من الوظائف للمستخدم.

## ◀ وظيفة نظام القبول الجامعي الموحد :

توفير استمارة تقديم عن طريق صفحة ويب يستطيع المستخدم من خلالها ملء بيانات الرغبات الطالب المطلوبة وتخزن تلقائياً بقاعدة بيانات خاصة تخزن البيانات في كل مرحلة بجدول موحد لهذا الموقع ومن ثم يستلم الطالب رقم التسجيل والذي يمثل رقم المراجعة له بالمستقبل ومعرفة القسم الذي قبل فيه بعد عملية الفرز عند انتهاء التسجيل.

## ◀ اختيار آلية مناسبة لتنفيذ عمليات القبول في الجامعات يعتمد في الأساس على طبيعة عنصرين أساسيين هما :

- ١- أسس القبول التي تحدد القواعد التي تحكم عمليات القبول، والتي تتضمن الشروط العامة للالتحاق بتخصصات الجامعات المختلفة، كما تحدد أيضاً فئات من الطلبة يمكن قبولهم في هذه الجامعات.
- ٢- معيار القبول المعتمد للمفاضلة بين الطلبة، والذي يستند عليه في تقرير من هم الطلبة الذين يمكن قبولهم في الجامعات/ تخصصات معينة.

## إيجابيات وسلبيات القبول الجامعي الموحد:

### إيجابيات :

- ١- سهولة التعامل مع النظام من قبل الجميع كونه موحد لجميع الجامعات.
- ٢- تقليل الجهود والمسؤوليات والتبعات المالية التي ستتحملها كل جامعة لتنفيذ القبول فيها.
- ٣- تقليل الجهود والنفقات المالية المترتبة على الطلبة وأولياء أمورهم والمتمثلة بقيام الطالب بدفع رسم طلب التحاق واحد للجامعات.
- ٤- بذل جهد بسيط لتعبئة الطلب التسجيل إلكترونياً.
- ٥- تحقيق استغلال الأمثل لجميع المقاعد المتاحة في الجامعات، وذلك لأن هذه الآلية لا تتيح للطالب قبولاً في أكثر من تخصص واحد في الجامعات، وبهذا يتم تقليل الهدر في المقاعد المتاحة فيها إلى أدنى درجة ممكنة.
- ٦- تحقيق العدالة والمساواة التامة، كون القبول سيكون إلكترونياً بشكل تام، فالمعيار الوحيد التي تحدده وزارة التعليم العالي ومؤسسات التعليمية الخاصة، هو علامة امتحان الثانوية العامة.
- ٧- القضاء على فترة الانتظار والقلق التي يمكن ان يعيشها الطالب في دوامة دفعات القبول المتتالية من ١٠ جامعات، وهم ينتظرون قبوله في جامعة/ تخصص ما.
- ٨- فهرس الجامعات والتخصصات الموجودة فيها وتحديثها كل سنة لضمان جودة المعلومات والتدقيق على كافة المعلومات.

### السلبيات :

إن هذه الآلية لا تحمل في مضمونها أي سلبية تعود لطبيعتها، ولكن يتحدث كثيرون عن مثل هذه السلبيات، وهم في الحقيقة يقصدون جوانب أخرى ذات علاقة بعملية القبول في الجامعات ، فالسلبيات التي يتحدث عنها البعض قد تعود إلى ما له علاقة بأسس القبول النافذة التي تحكم عملية القبول، أو إلى ما له علاقة بمعيار القبول المحدد في الأسس، ألا وهو امتحان شهادة الدراسة الثانوية العامة.

وتتحدث الصحف عن توجيه جديد لوزارة التعليم العالي لتعديل أسس القبول الجامعي تعديلاً جذرياً، يهدف إلى "الخروج بصيغة عادلة تكفل أن يأخذ كل طالب حقه، وأن يكون القبول في التخصص وفقاً للقدرة العلمية".

ويتخلص في توجيه لوزارة التعليم العالي لإخراج القبول في كليات الطب والهندسة من القبول الموحد، بحجة التحديث والتجديد والتطوير.

### أهداف القبول الجامعي الموحد:

- ١- تقديم خدمات القبول والتسجيل للطلبة عن طريق البوابة الالكترونية.
- ٢- تطبيق معايير الجودة في جميع الخدمات التي تقدمها وزارة التعليم العالي.
- ٣- العمل على توفير مقاعد دراسية في الجامعات للطلاب والطالبات لمن تنطبق عليهم شروط القبول.
- ٤- تنمية كفاءة الأداء واستثماره الإبداع لدى منسوبي الجامعة.
- ٥- تطوير آليات القبول والتسجيل مع استغلال الأمثل للتقنية.
- ٦- الإسهام في رعاية الطلبة المتفوقين وذوي الاحتياجات الخاصة.
- ٧- الوضوح والشفافية في إجراءات القبول، وضمان فرص متساوية وعادلة للجميع وفق معايير القبول المعتمدة لكل تخصص.
- ٨- تمكين الطالب من التقدم على أكثر من جامعة في الوقت نفسه حسب رغبة الطالب مع إمكانية التعرف على البدائل المناسبة.
- ٩- زيادة أعداد المقبولين فعلياً في الجامعات الخاصة عن طريق عدم تكرار قبول الطالب في أكثر من جامعة والحد من الهدر في المقاعد الجامعية بسبب انسحاب بعض الطلاب.

« يعرض هذا الفصل عن الاجراءات الازم تنفيذها في الجامعات، ويتضمن :

- مهام قسم القبول.
- مراحل اعداد اعلان مفاضلة القبول الجامعي.
- اجراءات التقدم الى القبول الجامعي.
- الشروط الواجب توفرها في التقديم الى القبول الجامعي.
- الوثائق المطلوبة لتقديم الى القبول الجامعي.

## مهام قسم القبول :



١- الإشراف على تنفيذ سياسة الجامعة الخاصة بالقبول وإجراء التنسيق اللازم مع الكليات، لتحديد الاعداد والشروط المطلوبة، لكل كلية، بما يتفق مع سياسة الجامعة.

٢- متابعة إجراءات القبول الإلكتروني واستخراج قوائم القبول النهائية وإدراجها في النظام الأكاديمي.

٣- تدقيق ملفات الطلاب المقبولين إلكترونياً وحفظها حسب الضوابط المنظمة لعملية تسليم وتدقيق وحفظ البيانات على قاعدة البيانات.

٤- تنفيذ رغبات الانسحاب من الجامعة للطلاب المتقدمين على بوابة الإلكترونية.

٥- إعداد التقارير والإحصائيات الدورية عن شؤون القبول وارسالها الى الوزارة.

## مراحل إعداد اعلان مفاضلة القبول الجامعات :

١- إصدار قرار مجلس التعليم العالي المتضمن شروط القبول والتسجيل

٢- مراسلة الجامعات الخاصة لتحديد عدد الطلاب المستجدين في العام الدراسي السابق وتحديد التخصصات والكليات المفتوحة للعام الدراسي الحالي.

٣- حساب عدد المنح الشاغرة من العام الدراسي السابق لكل كلية/اختصاص في كل جامعة خاصة.

٤- حساب نسبة ال ٥% لكل اختصاص من عدد الطلاب المستجدين، توزيع هذه النسبة على المنح العامة ومنح أبناء الشهداء ومنح المعاقين

٥- تدور هذه النسبة الى الرقم الأعلى في حال وجود فواصل.

٦- تضاف هذه النسبة بعد التدوير الى عدد الشواغر في كل تخصص لنحصل بالنتيجة على عدد مقاعد المنح الإجمالي بكل كلية أو اختصاص في كل جامعة خاصة.

٧- تحديد الشرائح والحد الأدنى للقبول في كل كلية او اختصاص.



- ٨- إصدار الإعلان يتضمن عدد المقاعد و الحد الأدنى من القبول لكل رغبة (كلية أو اختصاص).
- ٩- يجري التقدم الى المفاضلة عن طريق مراكز التسجيل في الجامعات الحكومية ضمن فترة يحددها الإعلان.
- ١٠- بعد الانتهاء من التقدم للمفاضلة يتم تجميع البيانات من مراكز التسجيل في الجامعات الحكومية .
- ١١- يتم بعد ذلك اجراء مفاضلة الكترونية وفق الشروط المحددة في الإعلان.
- ١٢- إصدار نتائج المفاضلة وإعلانها على موقع الوزارة وموقع المفاضلة الالكترونية
- ١٣- إبلاغ الجامعات الخاصة بموجب كتب رسمية بأسماء الطلاب المقبولين على المنح للتسجيل.
- ١٤- قيام لجامعات لاحقاً بتزويد الوزارة بأسماء الطلاب المقبولين المسجلين في المفاضلة لحساب الشواغر للعام القادم.

## ٢ إجراءات التقدم الى القبول الجامعي الموحد (المفاضلة) :

أولاً - يتقدم الطالب شخصياً أو وكيله القانوني (بموجب وكالة قانونية رسمية) بعشر رغبات على الأكثر للاشتراك في هذه المفاضلة حسب الشروط والقواعد المنصوص عليها في الإعلان. ويمكن ان تكون الرغبات التي يختارها الطالب محدودة ضمن جامعة واحدة أو موزعة على عدة جامعات وفقاً لرغبة الطالب وحسب المقاعد والاختصاصات المتوفرة.

ثانياً - يُدخل المستخدم المختص في مركز التسجيل رغبات الطالب إلى بطاقة المفاضلة الالكترونية ويطبّع المستخدم المختص نسختين من البطاقة الالكترونية بعد الانتهاء المبدئي من إدخال رغبات الطالب إليها نسخة للطالب ونسخة للوزارة، والاسم الثلاثي للشهيد ورتبته بالنسبة لمفاضلة أبناء الشهداء.

ثالثاً - على الطالب أو وكيله القانوني أن يتأكد بنفسه من صحة إدخال رغباته وتسلسلها قبل تثبيتها بشكل نهائي ولا يحق له تعديل رغباته أو تغيير تسلسلها أو الاعتراض عليها بعد الحصول على رقم اشتراك في المفاضلة مهما كانت الأسباب

رابعاً - يقوم الطالب أو وكيله القانوني بالتوقيع على كلتا النسختين الورقيتين وإصاق الطوابع عليهما قبل تثبيت البطاقة بشكل نهائي، ثم يقوم المستخدم بوضع الأختام الرسمية عليهما وعلى النسخة المصدقة عن الوثيقة الثانوية، بعد التأكد من شخصية الطالب أو وكيله القانوني وبيانات شهادته الثانوية، وطاقته الشخصية، ويثبت البيانات المدخلة ويسلم نسخة إلى الطالب ويحتفظ بالأخرى إشعاراً بالاشتراك في المفاضلة.

خامساً - يقوم الطالب أو الوكيل القانوني بالتوقيع على النسختين من التعهد المرفق ببطاقة المفاضلة وإصاق الطوابع عليها، ثم يقيم المستخدم بوضع الأختام الرسمية عليها بعد التأكد من شخصية الطالب أو وكيله القانوني وطاقه الشخصية، ويسلم نسخة للطالب ويحتفظ بالأخرى.

سادساً - يتأكد المستخدم المختص من إرفاق كافة الوثائق المطلوبة مع طلب الاشتراك في المفاضلة والتعهد.

سابعاً - لا يحق للطالب التقدم بأكثر من مرة واحدة للمفاضلة في أي من مراكز التسجيل المحددة، وفي حال تقدم لأكثر من مركز تعتمد البطاقة الأولى وتلغى الثانية حكماً.

ثامناً – بالنسبة للطلاب المتقدمين على المفاضلة ذوي الإعاقة: يدخل المستخدم المختص الكترونياً البيانات التي اختارها الطالب ورموز رغباته ونسبة العجز المحددة في وثيقة الفحص الطبي ثم يُرفق هذه الوثيقة مع النسخة بطاقة المفاضلة بعد طباعتها.

### 🔗 الشروط الواجب توفرها في التقديم الى القبول الجامعي (المفاضلة):

- ١- أن يكون الطالب متمتعاً بالجنسية العربية السورية أو من حكمه.
- ٢- أن يكون الطالب حاصلاً على الشهادة الثانوية العامة السورية.
- ٣- أن يكون الطالب محققاً للحد الأدنى المطلوب لكل شريحة.

### 🔗 الوثائق المطلوبة للتقديم الى القبول الجامعي :

- ١- صورة مصدقة عن الشهادة الثانوية العامة السورية.
- ٢- صورة عن الهوية الشخصية أو إخراج قيد مدني.
- ٣- وثيقة تثبت حالة الاستشهاد(بالنسبة للمتقدمين على مقاعد أبناء الشهداء حصراً). صادرة عن مكتب شؤون الشهداء في القيادة العامة للجيش والقوات المسلحة.
- ٤- وثيقة الفحص الطبي للطلاب المعاقين.

« يعرض هذا الفصل جميع الأفكار واللوازم المتطلبية لإنشاء المشروع بالكامل، ويتضمن :

- التحليل.
- متطلبات المشروع.
- فكرة المشروع.
- وصف النظام.
- مشكلة البحث.

عمر محمد هلال

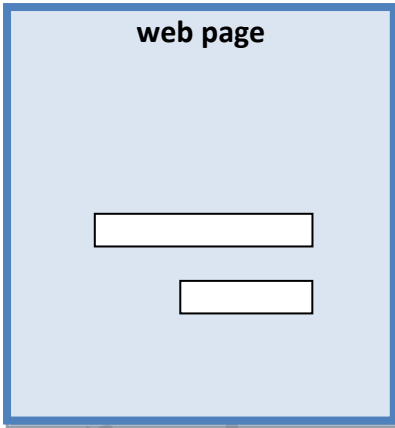
## ✂ التحليل :

التحليل هو الدراسة التي تسبق مراحل تصميم النظام، ويكون فيه وصفاً للنظام الحالي وتحديد المشاكل التي يعاني منها النظام الحالي، وتصوراً منطقياً للنظام البديل أو المقترح ووضع اهدافه وتكاليفه والمشاكل التي يمكن ان تعترض النظام المقترح، كما يحوي ايضاً مجموعة من الدراسات الجدوى الاقتصادية والفنية والتشغيلية .

## ✂ متطلبات المشروع :

تتطلق فكرة المشروع من استخدام الويب بطيفه الواسع وبتقنية التصميم ثلاثي البعد، لوضع أسس تستخدم كمعيار عالمي نظام، القبول الجامعي الذي تعتمد عليه وزارة التعليم العالي في سوريا، عبر توصيف نماذج نستطيع من خلالها تطبيق عملية نظام القبول الجامعي الموحد في المؤسسات التعليمية الخاصة كنظام تحكم الآلي واستخدام واجهات مستخدم مبنية على الويب بتقنية واسعة البعد.

## ✂ فكرة المشروع :



- بناء موقع ويب لنظام تسجيل القبول الجامعي الموحد (مفاضلة منح الجامعات الخاصة)، لمؤسسات التعليمية الخاصة.
- يحل هذا النظام محل الأعمال الورقية الروتينية التي تتطلب جهداً و وقتاً كبير.
- يقلل بشكل كبير من الأخطاء التقليدية.
- تمكين اضافة قاعدة البيانات الخاصة بكل مركز بحيث يسهل عملية الفرز والبحث.

## 🔗 وصف النظام :

يتضمن النظام موقع رئيسي، ينقسم هذا الموقع الى قسمين قسم شهادة الفرع العلمي وقسم شهادة الفرع الادبي، يمكن ان يُضيف مدير الموقع قاعدة البيانات الى النظام بحيث يسهل عملية البحث والفرز عند الانتهاء فترة التسجيل المعلن عنها في الاعلان، وهذا النظام يتعلق باستمارة التسجيل الطالب باختصاص فرعه إن كان شهادته الحاصل عليها علمي أو أدبي، تم تكوين كل موقع على حدا وربطه مع قاعدة البيانات، وتحديد الجداول الخاصة بالتصميم، ولقد تم تحديد مكونات البيانات الديموغرافية التي ستشملها صفحة التسجيل الطالب على اساس البيانات التي تضمنتها الاستمارة الورقية المعمول في السابق التي تُستخدمها مراكز التسجيل قديماً.

## 🔗 مشكلة البحث :

- ضياع الوقت والجهد والمال في عملية التسجيل الجامعي الموحد.
- الإجراءات المستخدمة في حل المشكلة.
- تحويل نظام التسجيل الورقي التقليدي الى نظام تسجيل الكتروني بواسطة لغة ASP.NET، لاستقبال الطلبات وتحويلها الى قاعدة البيانات، بالإضافة الى لغات مساعدة مثل HTML.

« يعرض هذا الفصل عن مفهوم الخدمات الالكترونية المستخدمة في القبول الجامعي الموحد، ويتضمن :

- مقدمة عن الخدمات الالكترونية.
- مفهوم الخدمات الالكترونية وخصائصها.
- جودة الخدمات الالكترونية.

## ﴿ مقدمة عن الخدمات الالكترونية :

يمتاز العصر الحالي الذي نعيشه بزيادة المعلومات من حولنا، وزيادة استخدامنا لهذه المعلومات واعتمادنا عليها في حياتنا اليومية، ويظهر ذلك بصورة واضحة في النمو الواسع في اعتماد شبكة الانترنت وتكنولوجيا المعلومات كمنهج للإدارة المعاصرة وهذا ما يطلق عليه بالإدارة الالكترونية.

### ﴿ مفهوم الخدمات الالكترونية وخصائصها :



إن مفهوم الخدمات الالكترونية بصفة عامة يتمثل في الاستفادة من تكنولوجيا المعلومات والاتصالات في تقديم وتوفير الخدمات، ومن الصعب إيجاد تعريف دقيق نظراً إلى وجود عدة تعاريف مختلفة من قبل الباحثين لمفهوم الخدمات الالكترونية، ولكن على الرغم من هذا الاختلاف إلا أنهم متفقون على دور التكنولوجيا في التأثير وتسهيل الخدمات وتحويلها من خدمات تقليدية إلى خدمات إلكترونية.

انطلاقاً من اهتمام المتزايد بالخدمة الالكترونية وظهور المفهوم الخاص بها، في المؤسسات التعليمية والصناعات المتنوعة، تقتضي الضرورة تدارس العديد من المفاهيم التي برزت في أدبيات التسويق الحديث، فبعض الشركات في قطاع التكنولوجيا المعلومات يتناول الخدمة الالكترونية في إطارها الضيق من خلال القول بأن الخدمة الالكترونية تنطوي على خدمات معلوماتية وخدمات عبر الموقع الإلكتروني، وكما ينظر إلى عديد من الشركات البنية التحتية لتكنولوجيا المعلومات في قطاع الاتصالات السلكية واللاسلكية على انها، تقدم خدمات إلكترونية كالارتباط الشبكي والخدمات المتصلة بها.

"الخدمة الالكترونية تتعلق بخدمة تعرض لمستخدم في وجود وسيط عبارة عن شبكة إلكترونية وتدعم قرار شرائه الإلكتروني".

فباعتبار أن الخدمة الإلكترونية شكل من أشكال الخدمة الذاتية الذي يتطلب قيام المستخدم الخدمة نفسه بنفسه، فبدلاً من تقديم الطلب إلى الموظف خلف المكتب او التحدث إلى شخص عبر الهاتف طلباً لمعلومات أو استفسارات يتم الحصول على خدمة عن طريق التفاعل الآلي والمتبادل



بين طالب الخدمة والآلة، لذا ينبغي أن يكون تصميم الخدمة الإلكترونية مرتكزاً على حاجات ورغبات وتطلعات وتوقعات وخبرة المستخدم.



## ← جودة الخدمات الإلكترونية ومقاييسها :

إن مفهوم جودة الخدمات الإلكترونية عامة والخدمات الإلكترونية خاصة مازال حديث العهد وموضع جدل بين الباحثين في مجال تسويق الخدمات فما قبل عام ١٩٨٥، لم يكن هناك إلا عدد محدود من الدراسات التي تناولت مفاهيم جودة الخدمة وأبعادها دون أن تتطرق إلى أساليب قياسها وتقييمها.

حيث تنسب أول محاولة لقياس جودة الخدمات الى باراسورامان، وآخرين حيث تمكنوا من تصميم مقياسهم الشهير Servqual، لقياس ما يعرف بالفجوات الخمس لجودة الخدمات، والذي استحوذ على قبول وتأييد معظم الباحثين بسبب مصداقيته وإمكانية تطبيقه عملياً للحصول على الفجوة ما بين توقعات المستخدمين لجودة الخدمة.

ما يمكن استخلاصه من الدراسة السابقة حول قياس جودة الخدمة الإلكترونية أنه لا يمكن دراسته بعيداً عن دراسة سلوك المستخدم لموقع الويب هذا من جهة ومن جهة أخرى مقياس جودة الخدمة التقليدية المعروفة Servqual، حاول الكثير من الباحثين تكيفه مع مواقع ويب إلا ان اختلاف البيئة وأبعادها الافتراضية والتفاعلية وسرية المعلومات يحول دون ذلك، من خلال ما سبق يمكننا استخلاص أن أبعاد جودة الخدمة المقدمة عبر الموقع الإلكتروني من جها نظراً للاستخدام الكثير والمتنوع حسب المدارس الفكرية من جهة وحسب طبيعة الموقع إن كان يقدم خدمة أو منتج.

« يعرض هذا الفصل عن المتطلبات الواجب توفرها لاستخدام النظام بشكل جيد، ويتضمن :

- جمع المتطلبات.
- مستخدمو النظام.
- المتطلبات الوظيفية.
- المتطلبات الغير وظيفية.
- متطلبات الجهاز المستخدم.
- الادوات اللازمة لإنجاز المشروع.
- متطلبات المشروع المادية والبرمجية.
- معوقات المشروع.
- النتائج.

## جمع المتطلبات:

نتعرف أولاً على مستخدمي التطبيق ثم نتحدث عن المتطلبات الوظيفية والمتطلبات غير الوظيفية.

### مستخدمو النظام:

- 1- المدير الموقع.
- 2- الموظف المستخدم للموقع.

### المتطلبات الوظيفية:

تم تقسيم المتطلبات الوظيفية حسب مستخدمي النظام إلى:

- 1- صلاحيات المدير.
- 2- صلاحيات الموظف.

### المتطلبات الغير وظيفية:

يجب ان يتمتع المخدم المستضيف للموقع بالمواصفات التالية:

- 1- دعم Asp.net3.5 أو أعلى.
- 2- دعم SQL SERVER.
- 3- العمل بدون توقف.
- 4- استقبال عدد كبير من الطلبات ومعالجتها بدون أخطاء وبسرعة.
- 5- عمل نسخة احتياطية عن بيانات النظام بشكل دوري أوتوماتيكية Auto Backup.
- 6- وجود جدار حماية.

### متطلبات جهاز المستخدم:

- 1- حواسيب ذات مواصفات تقنية عالية.
- 2- اتصال بالإنترنت.
- 3- مستعرض انترنت.
- 4- طابعة.

## الأدوات اللازمة لإنجاز المشروع :

### موارد المشروع :

١ - Microsoft Visual Studio 2010.

٢ - Asp.net 4.

٣ - SQL SERVER 2008.

٤ - Start Uml-5.0.

٥ - Microsoft Office 2007 أو اعلى .

### متطلبات المشروع المادية والبرمجية :

- متطلبات برمجية :

١ - Microsoft Visual Studio 2010 : لتصميم واجهات التطبيق وربطها بيانياً مع

قاعدة البيانات SQL SERVER.

٢ - Microsoft SQL Server : لتصميم قاعدة البيانات والتعامل معها.

٣ - Start Uml : برمجية مجانية مفتوحة المصدر تستخدم في لغة النمذجة وبناء جميع

مخططات التطبيق.

٤ - Microsoft word : لكتابة التقارير الخاصة بالمشروع.

- متطلبات مادية :

١ - حواسيب شخصية بمواصفات جيدة.

٢ - اتصال بالإنترنت.

٣ - طابعة موصلة بالحاسب.

٤ - SERVER محلي يقوم بتوصيل الحواسيب والمشاركة في قاعدة البيانات.

## معوقات المشروع :

- ١- ظهور متطلبات وظيفية جديدة.
- ٢- ظهور مشاكل برمجية.
- ٣- صعوبة اعتماد التصميم بسبب ظهور المتطلبات الجديدة والمشاكل البرمجية.

## النتائج :

بواسطة هذا النظام تم تقليل من الوقت والجهد المبذولة من حيث المستخدم من جهة لسهولة العمل على النظام ومن من جهة اخرى الطلاب، في عملية التسجيل وإمكانية الوصول الى الموقع في اي وقت كان ومن أي جهة يمكن للمستخدم أن يقوم بتسجيل الدخول.

« يعرض هذا الفصل عن اللغات المستخدمة في المشروع واهمية وميزة كل لغة، ويتضمن :

- مقدمة عن التقانات الويب
- تقنية ASP.NET .
- تقنية NET Framework .
- تقنية HTML .
- تقنية SQL SERVER .
- قواعد البيانات Database .

عمار محمد هلال

## ﴿ مقدمة حولة تقانات الويب:﴾

تقانات الويب هي احدا التقنيات الحديثة في مجال تكنولوجيا الويب والمستخدم في مجال تكنولوجيا التعليم، حيث تعتمد هذه التكنولوجيا على الذكاء الصناعي في عمليات التصنيف والبحث ودارة مواقع الويب، والتي تحول صفحات الويب ومواقع الويب من مجرد مجموعة صفحات ثابتة أو صفحات ديناميكية تعتمد على اجتماعية المعلومات الى قواعد البيانات تقوم بفهرس ما يتم وضعه فيها من بيانات والتوفيق بينهما وبين مرادفاتهما، ومن ثم إمكانية توزيع تلك المعلومات لاستخدامها في اكثر من سياق

## ﴿ اللغات المستخدمة في المشروع :﴾

### ◀ تقنية ASP.NET :

هي عبارة عن آخر تطوير إصدارات تكنولوجيا مايكروسوفت، في برمجة صفحات الخادم النشطة (ASP (Active server Page).

**ASP.NET** وهي كما تعرف بالجيل الجديد من تقنية **ASP** ولكنها ليست تطويراً على **ASP Classic**، بل هي تقنية جديدة بحد ذاتها إنها تعتمد على **New Platform** وهي **NET Framework**.

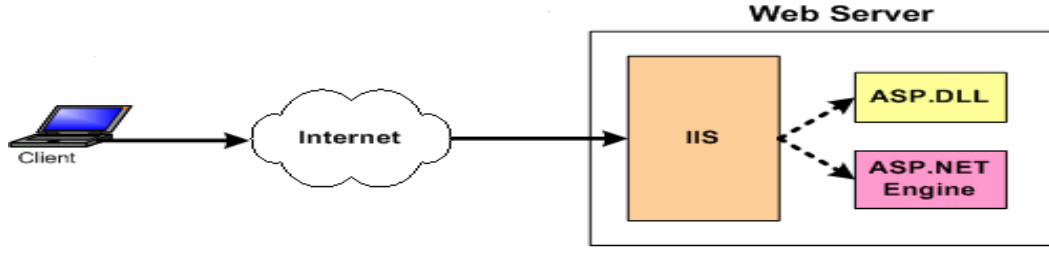
§ **ASP.NET** هو من جانب الخادم إطار تطبيق ويب مفتوحة المصدر مصممة لتطوير الشبكة لإنتاج صفحات الويب الديناميكية، تم تطويره من قبل مايكروسوفت لتسمح للمبرمجين لبناء المواقع الحيوية، وتطبيقات الويب وخدمات الويب.

§ **ASP.NET** هو جيل جديد **ASP**، صفحات الملقم النشطة أنه غير متوافق مع كلاسيك **ASP**، لكن **ASP.NET**، قد تشمل كلاسيكي **ASP**، ويتم تجميع صفحات **ASP.NET**، مما يجعلها أسرع من الكلاسيكية **ASP**.

§ **ASP.NET** قد دعم أفضل لغة، ومجموعة كبيرة من عناصر تحكم المستخدم، والمكونات القائمة على **XML**، ومصادقة المستخدم المتكاملة.

§ صفحات **ASP.NET** لديها **aspx**. اتصال التمديد، وتكتب عادة في **VB** الأساسية، أو **(C# ، C)**.

§ عناصر تحكم المستخدم في ASP.NET يمكن أن تكون مكتوبة في لغات مختلفة، بما في ذلك ++C و java



§ عندما يطلب المتصفح ملف ASP.NET، ويقرأ ملف المحرك ASP.NET، ويجمع وينفذ البرامج النصية في ملف، وإرجاع النتيجة إلى المتصفح كـ HTML عادي.

§ بنيت ASP.NET على وقت تشغيل اللغة العامة (CLR)، مما يسمح للمبرمجين لكتابة التعليمات البرمجية ASP.NET، باستخدام أي لغة .NET المدعومة.

§ ASP.NET لها العديد من المزايا على حداء، سواء للمبرمجين أو للمستخدمين النهائيين لأنه متوافق مع .NET Framework، يسمح هذا التوافق للمستخدمين لاستخدام ASP.NET.

### إيجابيات ASP.NET :

١- يكتب البرنامج مرة واحدة، ويتم تنفيذه على كل منصات العمل

مثال: Notebook – Mobile

٢- يمكن أن تعمل على كل مختلف إصدارات نظم التشغيل.

مثال: Windows = Unex–Lonex

### سلبيات ASP.NET :

١- تطوير النظم باستخدام ASP، أمر معقد.

٢- ليست برمجية بحد ذاتها (استخدام المبرمجون vbScript).

٣- المشكلة التي واجهت مطوري نظم الويب في تبادل وتشارك البيانات.



## ◀ لماذا استخدم ASP.NET :

- ١- تحسين الأداء وتطويره.
- ٢- تعزيز الوثوقية.
- ٣- من السهل النشر.
- ٤- نماذج التطبيقات الجديدة.
- ٥- الإنتاجية المطورة.

## ◀ ماهي NET Framework :

هي البيئة التحتية Infrastructure، لبيئة تطوير مايكروسوفت الجديدة New Platform حيث ان .Net Framework تحتوي على CLR وهي باختصار Common Language Runtime، والمقصود هنا أن CLR هي الواجهة NET Framework. للتفاهم مع تقنيات البيئة مثل ASP.NET و ADO.NET و Windows Form.

والجدير بالذكر هنا، ان هذه البيئة تميزت عن قريناتها (إذا صح التعبير) حيث أنها شملت العديد من اللغات البرمجة، التي تمكن من اختيار اللغة المناسبة له دون الحاجة الى الرجوع لتعليم لغة جديدة حيث أنها وفرت العديد من لغات البرمجة مثل Cobol.Net، j#، Vb.net، c++ تحت بيئة Dot Net.

طبعاً لا يمكننا التعامل مع NET Framework، مباشرة ولكن يمكننا التعامل معها من خلال Visual Studio.net، أو Visual Web Developer، والأولى هي التي سوف نعتمد عليها في تصميم الموقع إن شاء الله تعالى.

هذا لا يعني هذين البرنامجين هما الوحيدين للوصول الى .net framework، إنما هناك برامج أخرى مثل C# Builder و Notepad أيضاً.

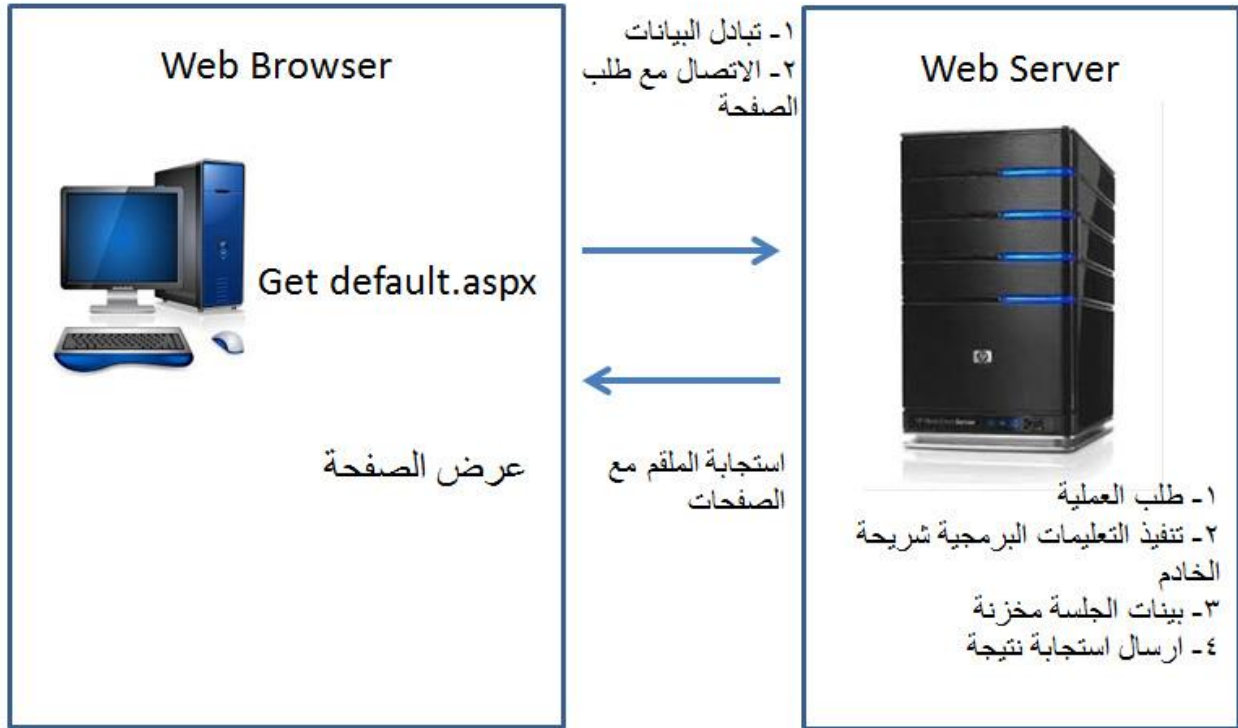
## الميزات التالية من خلال ASP.NET :

- ١- وظائف يعتمد على قاعدة بيانات قوية.
- ٢- تطبيقات الويب أسرع.
- ٣- تسرب الذاكرة وحماية تحطم.

## الخصائص :

- ١- التعليمات البرمجية المترجمة :
- قانون مكتوب في ASP.NET، هو تجميع وليس تفسيرها.
- ٢- أداة دعم البرامج :
- تطبيقات ASP.NET، باستخدام الاستوديو Visual Studio.net
- ٣- القوة والمرونة :
- تستند تطبيقات ASP.NET، على CLR.
- ٤- البساطة :
- ASP.NET تمكنك من بناء واجهات المستخدم التي تفصل منطق التطبيق من محتوى العرض.
- ٥- الإدارة :
- يوفر ASP.NET عدد من الخيارات في توفير التسهيلات المذكورة أعلاه.

## عملية خادم الويب :



## مبادئ ASP.NET :

على الرغم من أن ASP.NET تأخذ اسمها من تطوير ويب Microsoft القديمة للتكنولوجيا ASP، وهما تختلف كثيراً، قامت Microsoft إعادة بنائها بالكامل ASP.NET، استناداً إلى وقت التشغيل اللغة العامة (CLR)، ويتقاسمها الجميع مايكروسوفت تطبيقات .NET، ويمكن للمبرمجين كتابة التعليمات البرمجية ASP.NET باستخدام أي من مختلف لغات البرمجة التي تدعمها إطار .NET أو Basic.NET أو JScript .NET أو ..

ولكن أيضاً بما في ذلك، اللغات المفتوحة المصدر مثل بيرل وبايثون ASP.NET، أسرع لأن مترجمة مسبقاً بالكامل الموقع أو عدد قليل من ملفات DLL على خادم الويب والموقع يعمل بشكل أسرع مقارنة تكنولوجيا للبرمجة السابقة.

محاولات ASP.NET، لتبسيط الانتقال المطورين من تطبيق ويندوز التطوير، لتطوير الشبكة، من خلال السماح لهم بناء صفحات مكونة من أجزاء Controls، على واجهة مستخدم Windows، والسيطرة على شبكة الإنترنت، مثل زر أو تسمية، الوظائف في الكثير بنفس الطريقة التي نظيره ويندوز، ورموز يمكن تعيينها وخصائصها والرد على أحداثها، والضوابط

التي يعرفون كيفية التقديم في حين أن ويندوز له ضوابط رسم إلى الشاشة، وضوابط على شبكة الإنترنت تنتج شرائح HTML ، التي تشكل جزءاً من الصفحة التي تظهر وترسل إلى المتصفح الإنترنت للمستخدم النهائي.

يستخدم ASP.NET على .NET Framework ، بنية تحتية ويوفر برنامج .NET Framework ، لبيئة التشغيل التي تتم إدارتها (مثل جافا)، وتوفير جهاز ظاهري مع JIT، والعديد من .NET . التي تشكل الضوابط، والطبقات والأدوات التي يمكن انقاص في الوقت المحدد، وتوفير مجموعة غنية من الميزات لمهام البرمجة المشتركة، وكما يوفر الوصول إلى البيانات بشكل سريع، وتأتي المقارنة بإحكام مع ASP.NET ، ومطورين الذين يمكنهم أن يجعلوا صفحة لعرض قائمة السجلات في قاعدة البيانات، على سبيل المثال، إلى حد كبير باستخدام أكثر بسهولة ASP.NET من مع ASP.

### مزايا ASP.NET على ASP :

- الكود يتم ترجمته، فإن التطبيقات تعمل بشكل أسرع مع المزيد من الأخطاء الوقت التصميم المحاصرين في مرحلة التطوير.
- تحسين الكبير في الوقت التشغيل ومعالجة الأخطاء، والاستفادة من الاستثناءات.
- ضوابط يحددها المستخدم تسمح إعادة القوالب المستخدمة، مثل القوائم.
- لغة تقنية مشابهة لتطبيقات ويندوز مثل الضوابط والأحداث التي جعل تطوير واجهات المستخدم الغنية، في السابق لا توجد فقط على سطح المكتب.
- مجموعة غنية من الضوابط ومكتبات فئة يسمح للبناء السريع للتطبيقات.
- تعزز قدرات متعددة اللغات من .NET CLR ، مما يسمح للـ ASP.NET صفحات الويب لتكون مشفرة في VB.NET ، # C ، # J ، الخ.
- القدرة على تخزين صفحة كاملة أو أجزاء منها، من أجل تحسين الأداء.
- القدرة على استخدام نموذج التنمية Code Behind ، لفصل منطق الأعمال المنعزلة.

## ما هو الفرق بين ASP و ASP.NET:

- ١- تعتبر ASP.NET، من أفضل اللغات برمجة صفحات الويب حيث مدعومة بكثير من العناصر التحكم الجديدة بالإضافة الى عناصر XML، وكذلك من أفضل اللغات التي تتعامل مع المستخدمين من ناحية الامان.
- ٢- ASP.NET، تزود كفاءة او فعالية لإجراء الكود.
- ٣- الكود المكتوب ASP.NET، غير قابل للعمل في بيئة ASP، ولكن العكس صحيح حيث من خلال بيئة ASP.NET، يمكننا إضافة صفحة بلغة ASP العادية.
- ٤- إن ملف ASP.NET، يشتغل كملف تنفيذي DII، حيث يمكنك إعطاء التطبيق، للزبون بدون أن يظهر له الكود، بينما في ASP كان الكود موجوداً ضمن ملف ASP وبالتالي كان الكود متاحاً للزبون ولم يكن سرياً.

## أدوات التطوير :

وتوجد العديد من حزم البرمجيات المتاحة لتطوير تطبيقات ASP.NET :

- Visual Studio .NET (Proprietary).
- ASP.NET Web Matrix (Proprietary).
- Macromedia Dreamweaver MX 2004 (Proprietary).
- Macromedia Dreamweaver 8 (Proprietary).
- Macromedia HomeSite 5.5 (For ASP Tags)(Proprietary).
- Microsoft SharePoint Designer 12 (Proprietary).
- (Proprietary)Visual Web Developer 2005 Express Edition (for ASP.NET 2.0).
- Delphi 2005(Proprietary).
- (Free/Open Source) Sharp Develop .

### تعريفها:

وهي اختصار الى Hyper Text Markup Language، لغة التركيز للنصوص التشعبية

## HTML



ودورها انشاء صفحات الانترنت وبالتالي

انشاء مواقع على الويب وهي لغة بسيطة لا تحتاج الى مترجم

(Compiler)، بل تنفذ عن طريق (Internet Explorer, fire fox ...)

وهي من اسهل اللغات في هذا المجال واساسيه قبل انشاء

أي موقع يكتب الكود في المفكرة (notepad)، بأي اسم مع الامتداد .html.

### مميزات لغة HTML:

- 1- عدم ارتباط بنظام تشغيل معين وبالتالي هي تعمل على أي جهاز.
- 2- امكانية استعراض الصفحات البرمجية بها من القرص الصلب، دون الاحتياج الى رفعها الى الخادم.
- 3- يتم مباشراً تفسير الاوامر من قبل أي مستعرض انترنت ك Internet Explorer .
- 4- بساطه قواعد اللغة فلا توجد بها قيود كثيره.
- 5- امكانية ادراج ملفات الوسائط المتعددة Multimedia، مما يعطي الصفحة اكثر حيوية.
- 6- امكانية ربط الصفحات ببعضها البعض، بأوامر بسيطة مما يسهل التنقل بها.
- 7- يمكن الاطلاع على كود الصفحة مما يعطي الباحث من معرفة ملايين الامثلة والاكواد.



كلمة SQL هي اختصار لـ Structured Query Language ، وتعني لغة الاستعلامات المرتبة، وتستعمل من أجل إجراء عمليات على قواعد البيانات. فلغة SQL هي التعبير البرمجي للجبر العلائقي ظهرت هذه اللغة سنة 1974، ثم بعد ذلك في سنة 1986، تم اعتمادها من طرف (ANSI)، وفي سنة 1987 تم اعتمادها من قبل (ISO)، لتصبح بذلك اللغة الأكثر شيوعاً في أنظمة إدارة قواعد البيانات العلائقية RDBMS. بالنسبة لبرنامج Microsoft SQL Server فهو يستعمل نسخة متطورة من SQL، وتسمى Transact SQL وتكتب اختصار T-SQL وهي تضم المهام التالية :

- 1- لغة لتعريف البيانات DDL : وهي اختصار لـ Data Definition Language، أي أنها تتيح لنا إنشاء وتعديل وحذف الكائنات (قواعد البيانات Database – جداول Tables – المشاهد Views – الفهارس Indexes – إجراءات مخزنة Stored Procedures)، كيفما نشاء في القواعد البيانات علائقية.
- 2- لغة لمعالجة البيانات DML: وهي اختصار لـ Data Manipulation Language، أي أنها تمكننا من انتقاء Select، وإضافة Add، وتحديث Update وحذف Delete، البيانات من قاعدة البيانات علائقية.
- 3- لغة للتحكم في البيانات DCL: وهي اختصار لـ Data Control LANGUAGE، أي أنها تمكننا من التحكم في مستخدمي قاعدة البيانات عبر تحديد الصلاحيات. لغة T-SQL ليست لغة للاستعلام فحسب، بل أيضاً لغة برمجية .

## ◀ ماذا يعني أن لغة SQL هي لغة قياسية ANSI :

**ANSI** هي اختصار لـ (American National Standards Institute) ، اعتمد عليها المعهد للغة الـSQL، لجعلها قياسية في التعامل مع جميع قواعد البيانات.

نقوم عن طريق هذه اللغة بتحديد العمليات التي نريد أن ننفذها علي قواعد البيانات و نتولي DBMS، تنفيذ هذه العمليات.

## ◀ تقنية DBMS :

هي اختصار لـ Data Base Management system ، أي إنها نظم إدارة قواعد البيانات ويقصد بها البرامج التي تستطيع التعامل مع قواعد البيانات مثل (MS Access, MS SQL Server, Sybase, Oracle, Informix, DB2, MySQL, PostgreSQL).

## ◀ أهمية قواعد البيانات لـ SQL :

يمكننا وصفها بعصب الـSQL، لأنه وفي الحقيقة لا يمكننا العمل بالـSQL، من دون قاعدة بيانات تحتوي على جداول .....

## ◀ استخدامات SQL SERVER :

- ١- لإنشاء قواعد بيانات.
- ٢- للحفاظ المعلومات على قواعد البيانات.
- ٣- يسمح للمستخدمين الوصول الى البيانات في انظمة ادارة قواعد البيانات العلائقية.
- ٤- يسمح للمستخدمين لوصف البيانات.
- ٥- يسمح للمستخدمين لتحديد البيانات في قاعدة البيانات والتلاعب في تلك البيانات.
- ٦- تتيح للمستخدمين إنشاء وإسقاط قواعد البيانات والجدول.



- ٧- يسمح للمستخدمين خلق رأي جديد والإجراءات المخزنة ووظائف في قاعدة البيانات.
- ٨- يسمح للمستخدمين لضبط الأذونات على الجداول والإجراءات وجهات النظر.

## ◀ مميزات لغة SQL :

- المميزات التي جعلتها من أهم لغات الوصل الى البيانات :
- ١- المرونة والسهولة.
- ٢- اقتراب أوامرها من الكلمات المعروفة في اللغة الانكليزية.
- ٣- دعمها في معظم انظمة قواعد البيانات العلائقية الموجودة حالياً Oracle ، SQL Server .

## 🔗 قواعد البيانات DATABASR :

تعتبر قواعد البيانات من اهم المصطلحات البرمجية وأكثرها شيوعاً، بحيث نجدها مرفقة مع بعض انواع التطبيقات، ولعل ذلك راجع إلى أهميتها في حفظ البيانات وتنظيمها وتسهيل استعمالها .

## ◀ تعريفها :

وهي تحتوي على جميع قواعد البيانات المخزنة في السيرفر، بالإضافة لاحتوائها على ثلاث قواعد بيانات مهمة وأساسية، ولا يستطيع النظام القيام بأي شيء بدونها، كما أن تلف إحدى هذه القواعد يسبب خلل في نظام الإدارة ككل.

- ولنرى هذه القواعد و لنعرف وظيفة كل منها :

### ١- Master :

وهي قاعدة البيانات التي يوجد بها كل المعلومات عن النظام، وعن قواعد البيانات الأخرى ويجب علينا المحافظة عليها و نسخها احتياطياً بانتظام (للاحتياط).

٢- Model : تحتوي على الشكل الأولي لقواعد البيانات الجديدة.

### ٣- Tempdb :

وهي المخزن المؤقت لبيانات SQL Server، فلو تم طلب تنفيذ مهمة ما سيقوم النظام بتخزين البيانات، التي سيعمل عليها في قاعدة البيانات تلك، وسيجري ما طلب منه، وبعد ذلك سيعطي النتائج وسيحذف البيانات من قاعدة البيانات تلك.

- إذا نظرنا إلي قواعد البيانات نجد إنها تتكون من جزئين رئيسين :

#### ◀ اجزاء قواعد البيانات :

(١) - هيكل قاعدة البيانات **Structure** : و هي مجموعة الكائنات المكون للقاعدة مثل الجداول و الاستعلامات.

(٢) - البيانات **Data** : التي يتعامل معها المستخدم بالإضافة و الحذف و التعديل.

#### ◀ وتنقسم قاعدة البيانات إلى نوعين :

- ١- محلية : تستخدم من طرف مستخدم وحيد على جهاز واحد.
- ٢- عن بعد : وكونها مخزنة على أجهزة عن بعد، ويتم الولوج إليها عن طريق الشبكات .Networks



وحتى يسهل التعامل مع البيانات يتم تخزينها على شكل جداول Tables، كل جدول يضم مجموعة من الحقول، والحقل هو عبارة عن حيز نقوم فيه بحفظ بعض البيانات.

## إدارة قاعدة البيانات (Management) :

يحتوي هذا الفرع على كل ما يخص إدارة قاعدة البيانات المركزية بشكل عام.

- **SQL Server Agent**: وكي لمحرك قاعدة البيانات:

هو الذي يساعدك في جعل عملية إدارة النظام غاية في السهولة، حيث أن بإمكانك برمجته على القيام بالعديد من الأمور بدون تدخل مدير النظام.

- **Backup** النسخ الاحتياطي :

وتعرف أجهزة النسخ الاحتياطي والتي سيستخدمها النظام.

- **Current Activity** : مراقبة العمليات الحالية على البيانات.

- **Database Maintenance Planes**: مخططات الصيانة الدورية على قواعد البيانات.

وللعلم فإن قواعد البيانات الضخمة تحتاج في الكثير من الأحيان للصيانة الدورية والتي تنفذ دائما أو بشكل يومي، ومن هذه الإجراءات إعادة الفهرسة.

- **ReIndexing** إعادة الفهرس:

وتعني المفاتيح جداول قواعد البيانات، و فحص تكامل قاعدة البيانات ... الخ

- **SQL Server Logs** :

يحتوي هذا الجزء على تفاصيل عن العمليات الأساسية التي قد نفذها الـ SQL Server على سبيل المثال وقت تشغيله، وقت بدأ استخدام قاعدة بيانات محددة و هل هناك أخطاء قد حصلت.

- **Web Publishing** :

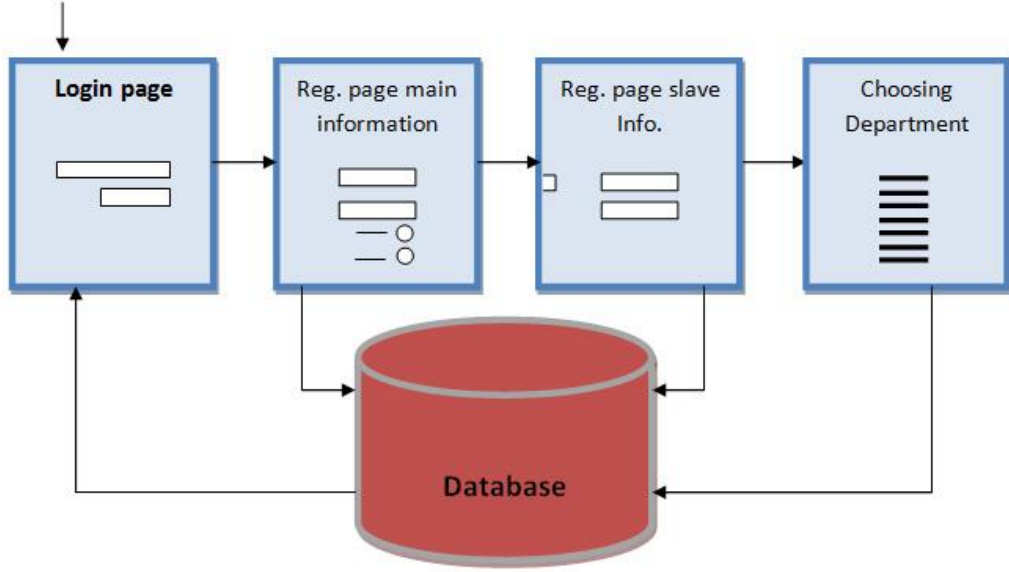
وظيفته ربط قاعدة بيانات بصفحات ويب، بحيث تستطيع أن تصنع صفحات ويب ستاتيكية Static Web Pages، يتم تعديلها كلما تم تعديل البيانات في قاعدة البيانات، أو كل فترة زمنية معينة.

« يعرض هذا الفصل طبقات المستخدمة في النظام القبول الجامعي الموحد، ويتضمن :

- طبقات التطبيق لنظام القبول الجامعي.
- بنية التطبيق.
- مخطط قاعدة البيانات والعلاقات المستخدمة في المشروع.

الهندس  
عمار محمد هلال

## طبقات التطبيق لنظام القبول الجامعي :

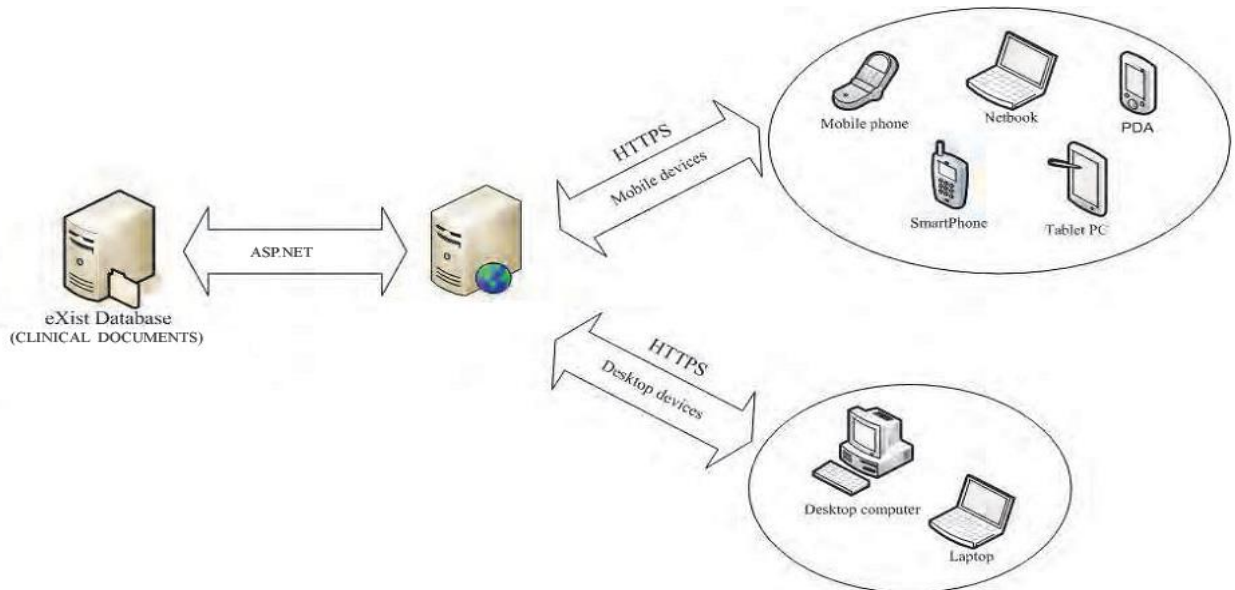


شكل (٧-١) مراحل طبقات التطبيق النظام

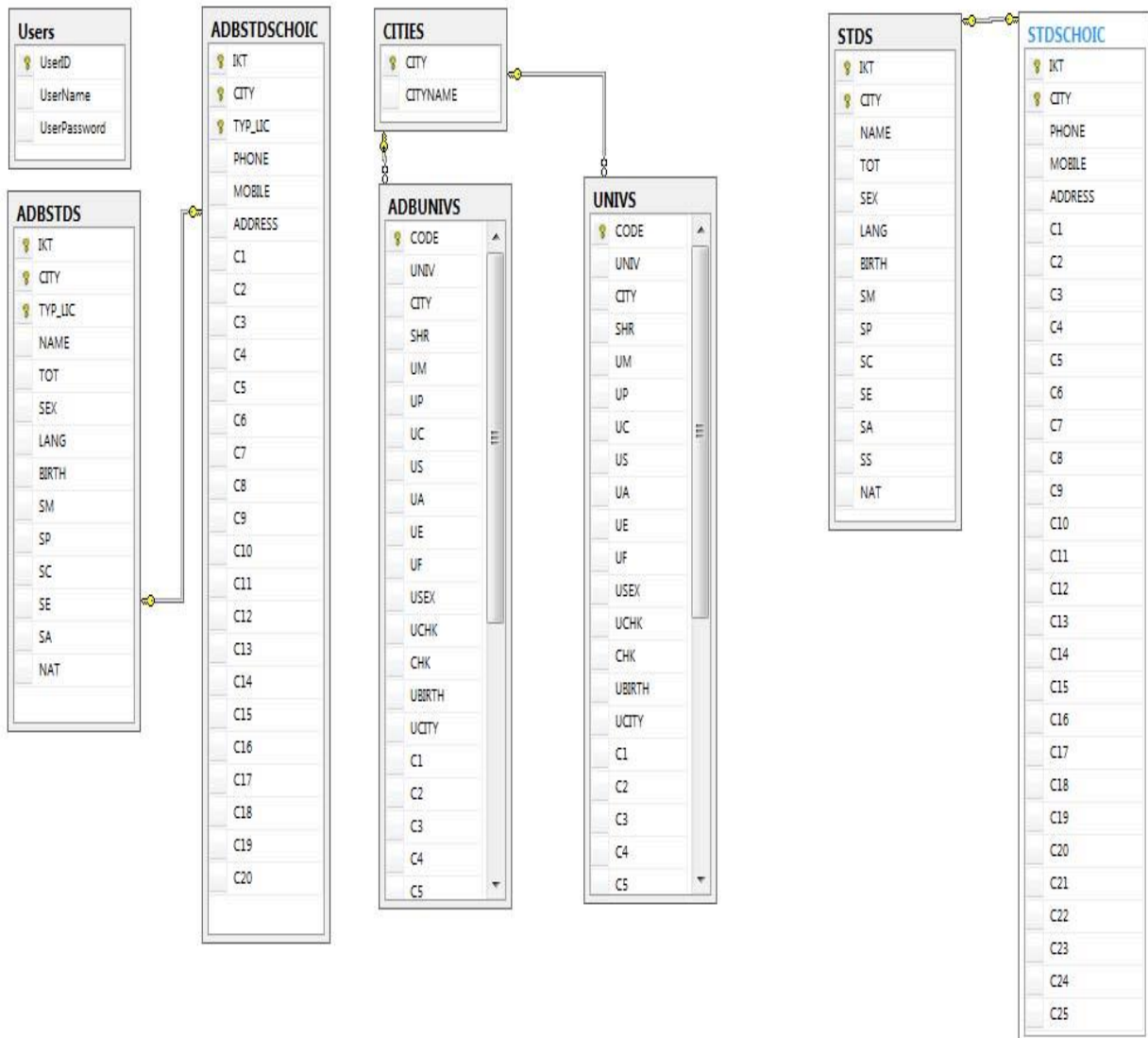
## بنية التطبيق :

بني التطبيق باستخدام تقنية ASP.NET و يستخدم قواعد بيانات من نوع SQL SERVER، لتخزين سجلات الطلاب المتقدمين الى القبول الموحد الجامعي، مع مخدم ويب نوع SQL SERVER 2008. يستخدم للاتصال بين قواعد البيانات و مخدم الويب لغات ASP.NET ، .HTML

يبين الشكل (٧-٢) بنية التطبيق:



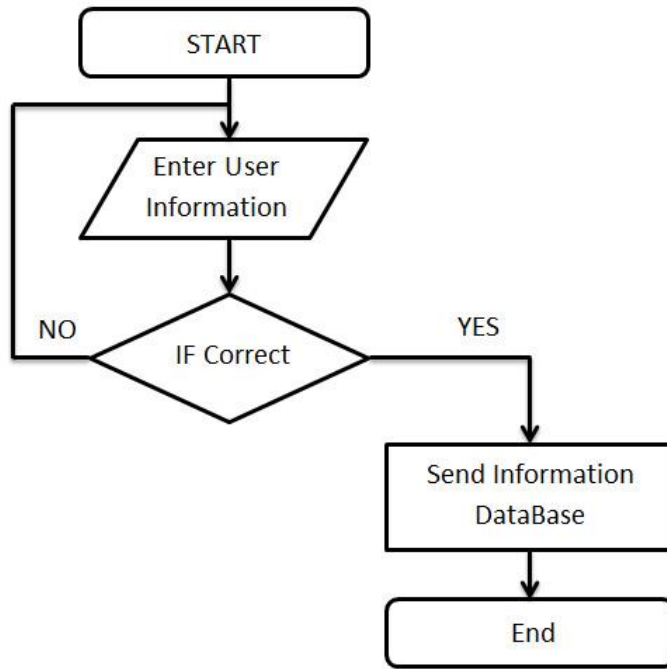
## مخطط قاعدة البيانات :



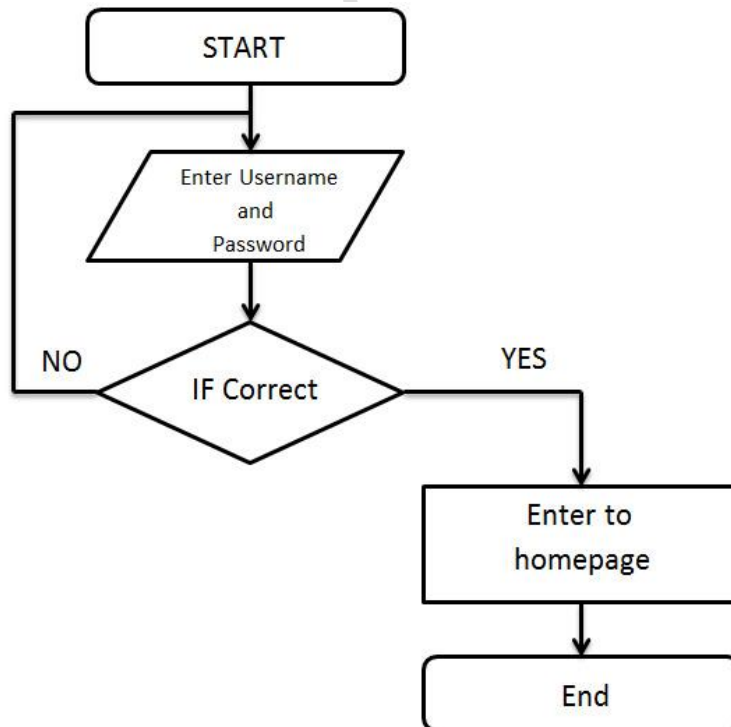
الشكل (٧-٣) مخطط قاعدة البيانات والعلاقات بينهما لنظام القبول الجامعي

« يعرض هذا الفصل عن مخططات التدفقية المستخدمة في المشروع، ويتضمن :

- مخطط التدفقي للتسجيل في نظام القبول الجامعي.
- مخطط التدفقي للتسجيل الدخول الى النظام.
- مخطط التدفقي للمشروع.



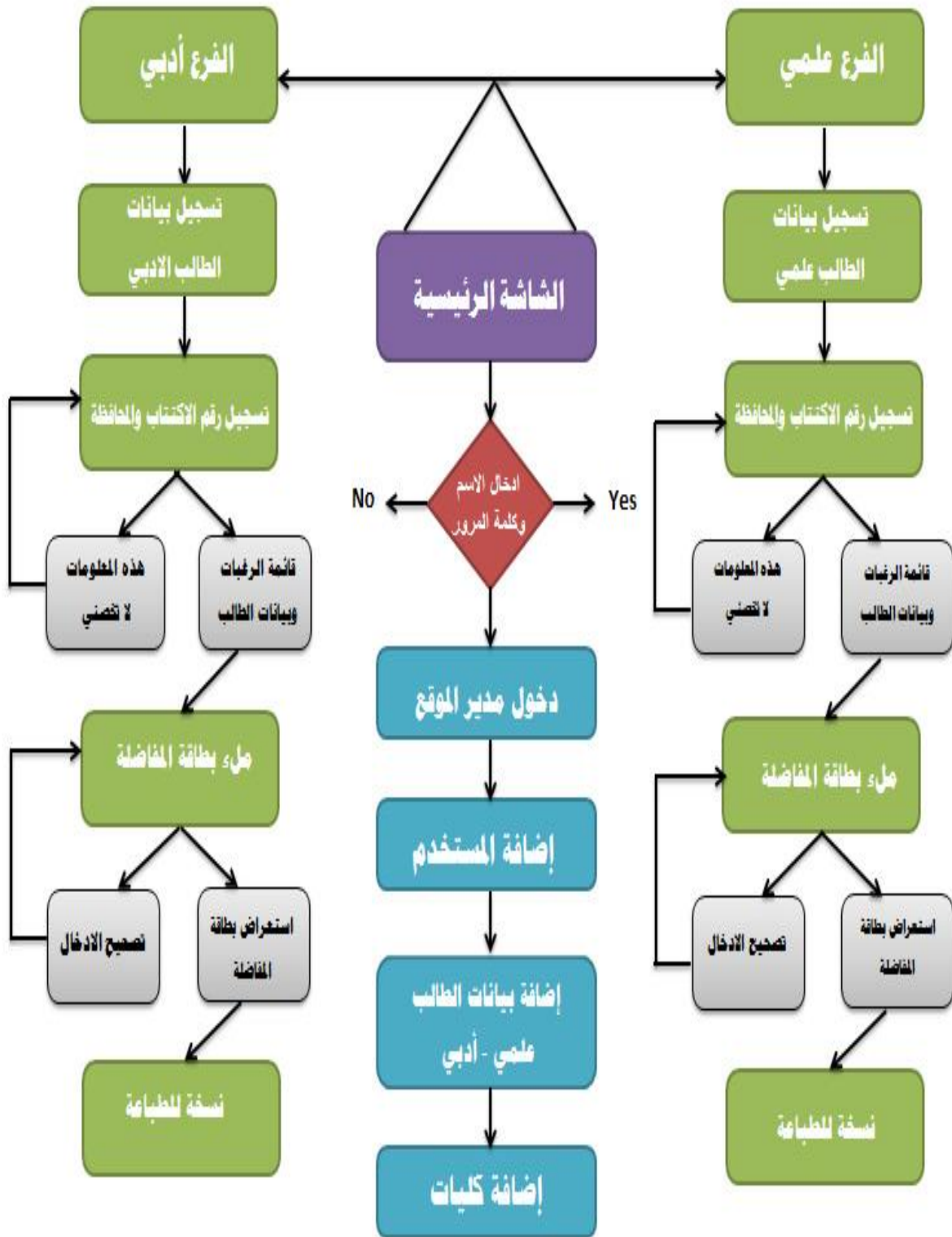
الشكل (٨-١) مخطط التدفقي للتسجيل



الشكل (٨-٢) مخطط التدفقي لتسجيل الدخول



## المخطط التدفقي للمشروع :



الشكل (٨-٣) مخطط المشروع

« يعرض هذا الفصل توصيف الجداول المستخدمة في نظام القبول الجامعي، ويتضمن :

- جدول المستخدمين.
- جدول المحافظات.
- جدول بيانات الطالب العلمي.
- جدول بيانات الطالب الادبي.
- جدول إضافة كلية علمي.
- جدول إضافة كلية أدبي.
- جدول إضافة رغبات علمي.
- جدول إضافة رغبات أدبي.

## توصيف الجداول :

### جدول المستخدمين :

Column Name	Data Type	Allow Nulls
UserID	bigint	<input type="checkbox"/>
UserName	nvarchar(50)	<input checked="" type="checkbox"/>
UserPassword	nvarchar(50)	<input checked="" type="checkbox"/>
		<input type="checkbox"/>

الشكل (٩-١) جدول المستخدمين

- في هذا الجدول يمكننا إضافة المستخدمين النظام من اسم مستخدم وكلمة مرور على مستوى الموقع الشخصي، بحيث يتيح للمستخدم الدخول النظام وإضافة الكليات منها الاختصاصات (العلمي - الادبي )، وإضافة بعض البيانات المرتبطة في هذا النظام. ويُحدد المستوى الذي تُضاف أحد المستخدمين فيه الدخول المبدئي لهذا المستخدم.

### جدول المحافظات :

Column Name	Data Type	Allow Nulls
CITY	int	<input type="checkbox"/>
CITYNAME	nvarchar(50)	<input checked="" type="checkbox"/>
		<input type="checkbox"/>

الشكل (٩-٢) جدول المحافظات

- في هذا الجدول يوجد بيانات المحافظات ورقم التعرّف لها، بحيث يمكن للنظام اختيار المحافظة التي اخذ الطالب منها الشهادة دون ان يكتب المستخدم المحافظة وبالتالي توفير الوقت قدر الامكان.

◀ جدول بيانات الطالب الفرع العلمي :

Column Name	Data Type	Allow Nulls
IKT	int	<input type="checkbox"/>
CITY	int	<input type="checkbox"/>
NAME	nvarchar(50)	<input checked="" type="checkbox"/>
TOT	int	<input checked="" type="checkbox"/>
SEX	int	<input checked="" type="checkbox"/>
LANG	int	<input checked="" type="checkbox"/>
BIRTH	int	<input checked="" type="checkbox"/>
SM	int	<input checked="" type="checkbox"/>
SP	int	<input checked="" type="checkbox"/>
SC	int	<input checked="" type="checkbox"/>
SE	int	<input checked="" type="checkbox"/>
SA	int	<input checked="" type="checkbox"/>
SS	int	<input checked="" type="checkbox"/>
NAT	int	<input checked="" type="checkbox"/>
		<input type="checkbox"/>

الشكل (٣-٩) جدول بيانات الطالب الفرع العلمي

- في هذا الجدول يمكن اضافة بيانات الطالب العلمي، عن طريق الضغط على زر اضافة طالب من الصفحة المخصصة للفرع العلمي، وبعد ذلك يمكن ان يضيف المدير أو المستخدم البيانات ومن هذه البيانات التالية (رقم الاككتاب- المدينة – الاسم الثلاثي- تاريخ الميلاد – اللغة – الجنس – مجموع العلامات بعد طي التربية الدينية – اللغة الانكليزي – اللغة الفرنسي – علامة اللغة – علامة الرياضيات – علامة الفيزياء – علامة الكيمياء- علامة العلوم – علامة العربية )، هذه هي البيانات الموجودة داخل الجدول العلمي ويمكن للمستخدم ادخالها.

## ◀ جدول بيانات الطالب الفرع الادبي :

Column Name	Data Type	Allow Nulls
IKT	int	<input type="checkbox"/>
CITY	int	<input type="checkbox"/>
TYP_LIC	int	<input type="checkbox"/>
NAME	nvarchar(50)	<input checked="" type="checkbox"/>
TOT	int	<input checked="" type="checkbox"/>
SEX	int	<input checked="" type="checkbox"/>
LANG	int	<input checked="" type="checkbox"/>
BIRTH	int	<input checked="" type="checkbox"/>
SM	int	<input checked="" type="checkbox"/>
SP	int	<input checked="" type="checkbox"/>
SC	int	<input checked="" type="checkbox"/>
SE	int	<input checked="" type="checkbox"/>
SA	int	<input checked="" type="checkbox"/>
NAT	int	<input checked="" type="checkbox"/>
		<input type="checkbox"/>

الشكل (٩-٤) جدول الفرع الادبي

- في هذا الجدول يمكن اضافة بيانات الطالب الادبي، عن طريق الضغط على زر اضافة طالب من الصفحة المخصصة للفرع الأدبي، وبعد ذلك يمكن ان يضيف المدير أو المستخدم البيانات ومن هذه البيانات التالية (رقم الاكنتاب - الاسم - المحافظة - تاريخ الميلاد - الجنس - مجموع العلامات بعد طي التربية الدينية - اللغة الإنكليزية - اللغة الفرنسي - علامة التاريخ - علامة الجغرافية - علامة الفلسفة - علامة العربية )، هذه هي البيانات الموجودة داخل الجدول الادبي، ويمكن للمستخدم ادخالها.

Column Name	Data Type	Allow Nulls
CODE	int	<input type="checkbox"/>
UNIV	nvarchar(100)	<input checked="" type="checkbox"/>
CITY	int	<input checked="" type="checkbox"/>
SHR	int	<input checked="" type="checkbox"/>
UM	int	<input checked="" type="checkbox"/>
UP	int	<input checked="" type="checkbox"/>
UC	int	<input checked="" type="checkbox"/>
US	int	<input checked="" type="checkbox"/>
UA	int	<input checked="" type="checkbox"/>
UE	int	<input checked="" type="checkbox"/>
UF	int	<input checked="" type="checkbox"/>
USEX	int	<input checked="" type="checkbox"/>
UCHK	int	<input checked="" type="checkbox"/>
CHK	nvarchar(150)	<input checked="" type="checkbox"/>
UBIRTH	int	<input checked="" type="checkbox"/>
UCITY	int	<input checked="" type="checkbox"/>
C1	int	<input checked="" type="checkbox"/>
C2	int	<input checked="" type="checkbox"/>
C3	int	<input checked="" type="checkbox"/>
C4	int	<input checked="" type="checkbox"/>
C5	int	<input checked="" type="checkbox"/>
C6	int	<input checked="" type="checkbox"/>
C7	int	<input checked="" type="checkbox"/>
C8	int	<input checked="" type="checkbox"/>
C9	int	<input checked="" type="checkbox"/>
C10	int	<input checked="" type="checkbox"/>
C11	int	<input checked="" type="checkbox"/>
C12	int	<input checked="" type="checkbox"/>
C13	int	<input checked="" type="checkbox"/>
C14	int	<input checked="" type="checkbox"/>
C15	int	<input checked="" type="checkbox"/>
FIRST	int	<input checked="" type="checkbox"/>

الشكل (٩-٥) إضافة كلية علمي

- جدول اضافة كلية جديدة يمكن للمستخدم الرئيسي وحده ان يضيف كليات وذلك بحسب استيعاب الطلاب المقترحة من الجامعات، وبحسب الرغبات ومن هذه البيانات الموجودة في جدول اضافة كلية علمي (الشريحة - المدينة - اسم الكلية - رقم الرغبة - الحد الادنى للعلوم - الحد الادنى للكيمياء - الحد الادنى للفيزياء - الحد الادنى للرياضيات - الحد الادنى للفرنسي - الحد الادنى للإنكليزي - الحد الادنى للعربي - الحد الادنى لتاريخ الميلاد - الجنس - الاستيعاب - من الرغبات الاوائل)، بالإضافة الى المحافظات يمكن تحديد المحافظات المراد اختيارها.

Column Name	Data Type	Allow Nulls
CODE	int	<input type="checkbox"/>
UNIV	nvarchar(100)	<input checked="" type="checkbox"/>
CITY	int	<input checked="" type="checkbox"/>
SHR	int	<input checked="" type="checkbox"/>
UM	int	<input checked="" type="checkbox"/>
UP	int	<input checked="" type="checkbox"/>
UC	int	<input checked="" type="checkbox"/>
US	int	<input checked="" type="checkbox"/>
UA	int	<input checked="" type="checkbox"/>
UE	int	<input checked="" type="checkbox"/>
UF	int	<input checked="" type="checkbox"/>
USEX	int	<input checked="" type="checkbox"/>
UCHK	int	<input checked="" type="checkbox"/>
CHK	nvarchar(150)	<input checked="" type="checkbox"/>
UBIRTH	int	<input checked="" type="checkbox"/>
UCITY	int	<input checked="" type="checkbox"/>
C1	int	<input checked="" type="checkbox"/>
C2	int	<input checked="" type="checkbox"/>
C3	int	<input checked="" type="checkbox"/>
C4	int	<input checked="" type="checkbox"/>
C5	int	<input checked="" type="checkbox"/>
C6	int	<input checked="" type="checkbox"/>
C7	int	<input checked="" type="checkbox"/>
C8	int	<input checked="" type="checkbox"/>
C9	int	<input checked="" type="checkbox"/>
C10	int	<input checked="" type="checkbox"/>
C11	int	<input checked="" type="checkbox"/>
C12	int	<input checked="" type="checkbox"/>
C13	int	<input checked="" type="checkbox"/>
C14	int	<input checked="" type="checkbox"/>
C15	int	<input checked="" type="checkbox"/>
FIRST	int	<input checked="" type="checkbox"/>
CAP	int	<input checked="" type="checkbox"/>
		<input type="checkbox"/>

الشكل (٦-٩) الإضافة كلية ادبي

- جدول اضافة كلية جديدة يمكن للمستخدم الرئيسي وحده ان يضيف كليات وذلك بحسب استيعاب الطلاب المقترحة من الجامعات، وبحسب الرغبات ومن هذه البيانات الموجودة في جدول اضافة كلية الادبي (الشريحة - المدينة - اسم الكلية - رقم الرغبة - الحد الادنى للفلسفة - الحد الادنى للجغرافية - الحد الادنى للتاريخ - الحد الادنى للفرنسي - الحد الادنى للإنكليزي - الحد الادنى للعربي - الحد الادنى لتاريخ الميلاد - الجنس - الاستيعاب - من الرغبات الاوائل )، بالإضافة الى المحافظات يمكن تحديد المحافظات المراد اختيارها .

## ← اضافة رغبات علمي :

Column Name	Data Type	Allow Nulls
IKT	int	<input type="checkbox"/>
CITY	int	<input type="checkbox"/>
PHONE	nvarchar(50)	<input checked="" type="checkbox"/>
MOBILE	nvarchar(50)	<input checked="" type="checkbox"/>
ADDRESS	nvarchar(100)	<input checked="" type="checkbox"/>
C1	int	<input checked="" type="checkbox"/>
C2	int	<input checked="" type="checkbox"/>
C3	int	<input checked="" type="checkbox"/>
C4	int	<input checked="" type="checkbox"/>
C5	int	<input checked="" type="checkbox"/>
C6	int	<input checked="" type="checkbox"/>
C7	int	<input checked="" type="checkbox"/>
C8	int	<input checked="" type="checkbox"/>
C9	int	<input checked="" type="checkbox"/>
C10	int	<input checked="" type="checkbox"/>
C11	int	<input checked="" type="checkbox"/>
C12	int	<input checked="" type="checkbox"/>
C13	int	<input checked="" type="checkbox"/>
C14	int	<input checked="" type="checkbox"/>
C15	int	<input checked="" type="checkbox"/>
C16	int	<input checked="" type="checkbox"/>
C17	int	<input checked="" type="checkbox"/>
C18	int	<input checked="" type="checkbox"/>
C19	int	<input checked="" type="checkbox"/>
C20	int	<input checked="" type="checkbox"/>
C21	int	<input checked="" type="checkbox"/>
C22	int	<input checked="" type="checkbox"/>
C23	int	<input checked="" type="checkbox"/>
C24	int	<input checked="" type="checkbox"/>
C25	int	<input checked="" type="checkbox"/>
		<input type="checkbox"/>

الشكل (٧-٩) اضافة رغبات علمي

- يمكن في هذا الجدول اضافة الرغبات بعد الاطلاع عليها عند اختيار القسم العلمي تظهر له الكليات ورقم الرغبة يمكن للطالب اختيار الرغبة ورقمها و اضافتها بعد ذلك في الصفحة المقبلة، تظهر له عدة خيارات للرغبات يختار منها المستخدم حسب ما هو يحدده الطالب، وهذا الجدول مخصص للثانوية العلمي فقط.



## ← اضافة رغبات ادبي :

Column Name	Data Type	Allow Nulls
IKT	int	<input type="checkbox"/>
CITY	int	<input type="checkbox"/>
TYP_LIC	int	<input type="checkbox"/>
PHONE	nvarchar(50)	<input checked="" type="checkbox"/>
MOBILE	nvarchar(50)	<input checked="" type="checkbox"/>
ADDRESS	nvarchar(100)	<input checked="" type="checkbox"/>
C1	int	<input checked="" type="checkbox"/>
C2	int	<input checked="" type="checkbox"/>
C3	int	<input checked="" type="checkbox"/>
C4	int	<input checked="" type="checkbox"/>
C5	int	<input checked="" type="checkbox"/>
C6	int	<input checked="" type="checkbox"/>
C7	int	<input checked="" type="checkbox"/>
C8	int	<input checked="" type="checkbox"/>
C9	int	<input checked="" type="checkbox"/>
C10	int	<input checked="" type="checkbox"/>
C11	int	<input checked="" type="checkbox"/>
C12	int	<input checked="" type="checkbox"/>
C13	int	<input checked="" type="checkbox"/>
C14	int	<input checked="" type="checkbox"/>
C15	int	<input checked="" type="checkbox"/>
C16	int	<input checked="" type="checkbox"/>
C17	int	<input checked="" type="checkbox"/>
C18	int	<input checked="" type="checkbox"/>
C19	int	<input checked="" type="checkbox"/>
C20	int	<input checked="" type="checkbox"/>

الشكل (٨-٩) اضافة رغبات ادبي

- يمكن في هذا الجدول اضافة الرغبات بعد الاطلاع عليها عند اختيار القسم الادبي، تظهر له الكليات ورقم الرغبة يمكن للطالب اختيار الرغبة ورقمها و اضافتها بعد ذلك في الصفحة المقبلة تظهر له عدة خيارات للرغبات يختار منها المستخدم حسب ما هو يحدده الطالب وهذا الجدول مخصص للثانوية الادبي فقط.

« يعرض هذا الفصل توصيف تصميم واجهات التطبيق، ويتضمن :

• شاشة اختيار الفرع وإضافة مستخدمين.

• شاشة إضافة مستخدم.

• شاشة إضافة كلية علمي الخاصة بالجامعات.

• شاشة إضافة كلية أدبي الخاصة بالجامعات.

- الفرع العلمي :

• شاشة إدخال بيانات الطلاب الحاصل على الشهادة العلمية.

• شاشة إدخال رقم الاككتاب والمحافظة.

• شاشة اختيار الرغبات والمتابعة في تقديمها الفرع العلمي.

• شاشة ملء الرغبات المفاضلة.

• شاشة استعراض بطاقة المفاضلة.

• شاشة نسخة للطباعة.

- الفرع الادبي :

• شاشة إدخال بيانات الطلاب الحاصل على الشهادة الأدبية.

• شاشة إدخال رقم الاككتاب والمحافظة.

• شاشة اختيار الرغبات والمتابعة في تقديمها الفرع الأدبي.

• شاشة ملء الرغبات المفاضلة.

• شاشة استعراض بطاقة المفاضلة.

• شاشة نسخة للطباعة.

## توصيف تصميم واجهات التطبيق :

### شاشة اختيار الفرع وإضافة المستخدمين :

يمكن من هذه الشاشة الدخول الى النظام واختيار ما يلي :

- عند الضغط على الفرع العلمي : ينتقل التطبيق الى صفحة قسم العلمي وكتابة رقم الاككتاب والمحافظة.
  - عند الضغط على الفرع الأدبي : ينتقل التطبيق الى صفحة قسم العلمي وكتابة رقم الاككتاب والمحافظة.
  - عند دخول مدير الموقع : يكتب في الخانات اسم المستخدم وكلمة المرور وينتقل التطبيق الى صفحة اضافة الكليات اختصاصات العلمي والادبي وادخال البيانات.
- يمكن بعد ادخال مدير الموقع اسم المستخدم وكلمة المرور ينتقل التطبيق الى الصفحة المدير يمكن من ذلك الصفحة ان تظهر له زران امر اضافة بيانات الطلاب ذو الشهادات السورية التي يحصل عليه الطالب ان كانت الشهادة علمي أو ادبي، يُبين الشكل(١-١٠) واجهة التطبيق التي يمكن المدير او المستخدم حسب الصلاحية بالتعامل مع هذه الصفحة.

الشكل (١-١٠) شاشة اختيار الفرع وإضافة مستخدمين للنظام

## ← شاشة اضافة مستخدم جديد :

- يمكن للمدير الموقع ادخال مستخدم جديد اسمه وكلمة مرور الخاص به ليتحكم بالموقع بشكل كامل إذا اعطيت الصلاحيات للمستخدم، وكما يعطي صلاحية اضافة بيانات الطالب بحيث ان كانت علمي أو ادبي، والكليات ورغبات واخرة من البيانات الخاصة بالجامعات، ويُبين الشكل (٢-١٠) واجهة التطبيق التي يمكن فقط للمدير هذا التطبيق أو النظام ان يضيف مستخدم جديد يقوم بالتعامل مع النظام بشكل محدد.

الشكل (٢-١٠) اضافة مستخدم جديد

## ✂ صفحات إضافة كليات للجامعات والطلاب الحاصلين على الشهادات العلمي والادبي :

- في هذه الصفحة يمكن للمدير أو المستخدم إذا اعطيت الصلاحية، أن يقوموا بإضافة اعداد القبول وادخال الشريحة المناسبة وبعض من البيانات المذكورة في الصفحة، لكل جامعة وهذه الصفحة هي مهمة لجامعات الخاصة، لأنها لا تحتاج الوزارة في كل سنة أن تطلب من الجامعات بأخذ البيانات التي تخص كل جامعة باستيعاب الطلاب وعند ادخال اول مرة في قاعدة البيانات يحدد الموقع أو التطبيق عدد قبول مقاعد الطلاب لكل جامعة وذلك يسهل وقت كبير من الوقت لجمع البيانات وكذلك عند افتتاح الجامعة كلية جديدة لا نحتاج لإعادة برمجة التطبيق.

## ← شاشة اضافة كليات علمية الخاصة بالجامعات :

- يمكن لمدير الموقع او المستخدم الثانوي اذا حصل على صلاحية من المدير ان يقوم بإضافة الكلية اختصاص علمي ومن هذه البيانات:

اسم الكلية ورغبات وشرائح والمدينة والحدود الادنى للاختصاصات المواد من كل كلية وعدد الاستيعاب وبالإضافة الى المحافظات وهذا ما يسهل من جمع البيانات الكليات في قاعدة البيانات الخاصة في هذا الموقع، يُبين الشكل(٣-١٠) واجهة التطبيق التي يمكن للمدير ان يضيف رغبات وشرائح وحدود لكل اختصاص من الطلاب الحاصلين على الشهادة العلمية.

### إضافة كلية علمي

<input type="text" value="رقم الرغبة"/>	<input type="text" value="اسم الكلية"/>	<input type="text" value="دمشق المدينة"/>	<input type="text" value="الشريحة"/>
<input type="text" value="الحد الأدنى للرياضيات"/>	<input type="text" value="الحد الأدنى للفيزياء"/>	<input type="text" value="الحد الأدنى للكيمياء"/>	<input type="text" value="الحد الأدنى للعلوم"/>
<input type="text" value="الحد الأدنى للعربي"/>	<input type="text" value="الحد الأدنى للانكليزي"/>	<input type="text" value="الحد الأدنى للفرنسي"/>	<input type="text" value="الحد الأدنى لتاريخ الميلاد"/>
<input type="text" value="ذكر الجنس"/>			<input type="text" value="مواعيد المسابقة ومكانها"/>
<input type="text" value="من الرغبات الأوائل الاستيعاب"/>			
<input type="checkbox"/> محافظات محددة			
<input type="checkbox"/> حلب <input type="checkbox"/> حمص <input type="checkbox"/> حماة <input type="checkbox"/> طرطوس <input type="checkbox"/> اللاذقية <input type="checkbox"/> حلب			
<input type="checkbox"/> السويداء <input type="checkbox"/> درعا <input type="checkbox"/> دير الزور <input type="checkbox"/> الحسكة <input type="checkbox"/> إدلب <input type="checkbox"/> القنيطرة <input type="checkbox"/> الرقة <input type="checkbox"/> غير سورية			
<input type="button" value="إضافة"/>			

الشكل(٣-١٠) اضافة كليات علمية الخاصة بالجامعات

## ← شاشة اضافة كليات أدبية الخاصة بالجامعات :

- يمكن لمدير الموقع او المستخدم الثانوي اذا حصل على صلاحية من المدير ان يقوم بإضافة الكلية اختصاص أدبي ومن هذه البيانات:

اسم الكلية ورغبات وشرائح والمدينة والحدود الادنى للاختصاصات المواد من كل كلية وعدد الاستيعاب وبالإضافة الى المحافظات وهذا ما يسهل من جمع البيانات الكليات في قاعدة البيانات الخاصة في هذا الموقع ، يُبين الشكل (٤-١٠) واجهة التطبيق التي يمكن للمدير ان يضيف رغبات وشرائح وحدود لكل اختصاص من الطلاب الحاصلين على الشهادة الادبية.

### إضافة كلية أدبي

<input type="text" value="رقم الرغبة"/>	<input type="text" value="اسم الكلية"/>	<input type="text" value="دمشق المدينة"/>	<input type="text" value="الشريحة"/>
<input type="text" value="الحد الأدنى للتاريخ"/>	<input type="text" value="الحد الأدنى للجغرافية"/>	<input type="text" value="الحد الأدنى للفلسفة"/>	
<input type="text" value="الحد الأدنى للعربي"/>	<input type="text" value="الحد الأدنى للانكليزي"/>	<input type="text" value="الحد الأدنى للفرنسي"/>	
<input type="text" value="الحد الأدنى لتاريخ الميلاد"/>	<input type="text" value="ذكر الجنس"/>		
مواعيد المسابقة ومكانها			
<input type="text" value="من الرغبات الأوائل"/>	<input type="text" value="الاستيعاب"/>		
<input type="checkbox"/> محافظات محددة			
<input type="checkbox"/> دمشق <input type="checkbox"/> ريف دمشق <input type="checkbox"/> حمص <input type="checkbox"/> حماة <input type="checkbox"/> طرطوس <input type="checkbox"/> اللاذقية <input type="checkbox"/> حلب			
<input type="checkbox"/> السويداء <input type="checkbox"/> درعا <input type="checkbox"/> دير الزور <input type="checkbox"/> الحسكة <input type="checkbox"/> إدلب <input type="checkbox"/> القنيطرة <input type="checkbox"/> الرقة <input type="checkbox"/> غير سورية			
<input type="button" value="إضافة"/>			

شكل (٤-١٠) اضافة كليات أدبية الخاصة بالجامعات

## ◀ شاشة ادخال بيانات الطالب الحاصل على الشهادة العلمية:

- يمكن من هذه الشاشة ان يقوم المدير أو المستخدم بإضافة بيانات الطالب الحاصل على الشهادة العلمية وادخال بياناته في قاعدة البيانات الخاصة بالتطبيق لتفديد في الخطوات التي تلي هذه الصفحة من ادخالات بيانات والرغبات كل طالب وهذه الصفحة مهمة وادخال بيانات الطالب يجب ان تكون بشكل دقيق بحيث لا يحصل تعارض بين كل طالب، يبين والشكل (٥-١٠) واجهة التطبيق الذي يمكن ان يضيف المستخدم او المدير البيانات لكل طالب والي يحمل شهادة علمية.

الصفحة الرئيسية

إضافة طالب

رقم الاكتاب  
المدينة  
الإسم الثلاثي  
المجموع بدون حياة  
الجنس  
لغة التفاضل  
تاريخ الميلاد  
علامة الرياضيات  
علامة الفيزياء  
علامة الكيمياء  
علامة العلوم  
علامة العربي  
علامة الاكثري  
علامة الفرنسي

اختر مدينة  
اختر الجنس  
اختر لغة

حفظ

الشكل (٥-١٠) شاشة ادخال بيانات الشهادة العلمية

## ◀ شاشة ادخال رقم الاككتاب والمحافظة والحاصل على الشهادة العلمية :

- يمكن للمستخدم ادخال من خلال هذه الصفحة التطبيق رقم الاككتاب والمحافظة المسجل فيها الطالب الحاصل على شهادة العلمي، اذا كان الطالب قد ادخل بياناته في قاعدة البيانات في الصفحة السابقة، عندها يمكن ان يقوم بإدخال رقم اكتابيه، وبعد ذلك يضغط على زر ادخال لينتقل الى الصفحة قائمة الرغبات واختيار الطالب الرغبة ورمزها، يُبين الشكل(٦-١٠)، واجهة التطبيق التي يمكن المستخدم التعامل معها بإضافة رقم الاككتاب او اضافة بيانات جديدة للطالب.

إعادة تحديد الفرع

إدخال رقم الاكتاب :

إضافة طالب علمي المحافظة : دمشق

الشكل (٦-١٠) ادخال رقم الاككتاب والمحافظة فرع العلمي



## ◀ شاشة اختيار الرغبات والمتابعة في تقديمها الفرع العلمي :

- يمكن من هذه الشاشة اظهار للمستخدم بيانات الطالب الكاملة بعد ادخالها ويمكن للنظام اظهار الرغبات اذا كان غير متأكد من اسم الرغبة او رقمها يمكن ان يعيد النظر في الصفحة والتأكد منها ويمكن ان يتأكد من بيانات الطالب اذا كانت صحيحة او لا. واذ كانت البيانات فرع الطالب العلمي صحيحة واختار المستخدم حسب رغبة الطالب الرغبات يمكن ان يضغط بعد ذلك على زر المتابعة وادخال الرغبات وحينها يمكن ان يضيف المستخدم الرغبات في الصفحة التي تليها، يُبين والشكل (٧-١٠)، واجهة التطبيق التي يختار بيها الطالب الرغبة ورقمها ويضيفها المستخدم في الصفحة ملء الرغبات التي تلي هذه الصفحة.

الجمهورية العربية السورية  
وزارة التعليم العالي  
المؤسسات التعليمية الخاصة

أهلاً بك،

الفرع العلمي

إذا كنت متأكداً من أن المعلومات التالية خاصة بك، يمكنك الضغط على زر المتابعة لإدخال الرغبات. وإذا لم تكن هذه المعلومات تخصك، فيجب عليك الضغط على الزر هذه المعلومات لا تخصني

رقم الاكتتاب:  
الاسم الثلاثي:  
مجموع علامات بعد طلي التربية الدينية:  
الرياضيات:

المحافظة:  
الجنسية:  
اللغة الأجنبية/ نوعها: انكليزية  
الطول:

عام الميلاد:  
الجنس:  
درجتها:  
العربي:

الكمياء:  
الفيزياء:

هذه المعلومات لا تخصني

المتابعة وإدخال الرغبات

ملء بطاقة جديدة

عودة

قائمة الرغبات

رغبات التي يمكنك الاختيار منها	رغبات التي يمكنك الاختيار منها
الزراعة - السويداء - 82	الطب البشري - دمشق - 1
الزراعة - حلب - 86	الطب البشري - حلب - 2
الاقتصاد - درعا - 89	الطب البشري - دير الزور - 3
الاقتصاد - طرطوس - 92	الطب البشري - اللاذقية - 4
مدرسة التعريض (إثا فقط) - دمشق - 122	الطب البشري - حمص - 5
مدرسة التعريض (إثا فقط) - حلب - 123	طب الأسنان - دمشق - 6
مدرسة التعريض (إثا فقط) - اللاذقية - 124	طب الأسنان - حلب - 7
اللغة العربية - درعا - 126	طب الأسنان - اللاذقية - 8
اللغة العربية - السويداء - 127	طب الأسنان - حمص - 9
اللغة العربية - طرطوس - 134	الصيدلة - دمشق - 10
اللغة الإنكليزية - طرطوس - 140	الصيدلة - حلب - 11
اللغة الفرنسية - طرطوس - 146	الصيدلة - اللاذقية - 12
الجغرافية - السويداء - 160	الصيدلة - حمص - 13
التربية (الإرشاد النفسي) - درعا - 173	الهندسة المدنية - دمشق - 14
التربية (الإرشاد النفسي) - السويداء - 174	هندسة الري والصرف - دمشق - 15
التربية (معلم صف) - درعا - 177	الهندسة المدنية - حلب - 16
التربية (معلم صف) - السويداء - 178	هندسة الري والصرف - حلب - 17
التربية (معلم صف) - حلب - 182	الهندسة الطوبوغرافية - حلب - 18
التربية (معلم صف) - حماة - 192	الهندسة المدنية - الرقة - 19
الهندسي - دمشق - 199	هندسة الري والصرف - اللاذقية - 20
الهندسي - حلب - 200	الهندسة الإشعاعية - اللاذقية - 21
الهندسي - اللاذقية - 201	هندسة وإدارة التشييد - اللاذقية - 22
الهندسي - حمص - 202	الهندسة الجيوتكنيكية - اللاذقية - 23
الهندسة الميكانيكية والكهربائية - دمشق - 203	هندسة العوازل والنقل - اللاذقية - 24
الهندسة الميكانيكية والكهربائية - حلب - 204	الهندسة المالية - اللاذقية - 25
طب أسنان (تخصصات) - دمشق - 205	الهندسة البيئية - اللاذقية - 26
طب أسنان (تخصصات) - حلب - 206	الهندسة الطوبوغرافية - اللاذقية - 27
طب أسنان (تخصصات) - حماة - 207	الهندسة المدنية - حمص - 28
التجاري - دمشق - 208	هندسة الري والصرف - حمص - 29
التجاري - حلب - 209	الهندسة البيئية - حمص - 30
التجاري - اللاذقية - 210	الهندسة المعمارية - دمشق (مسابقة) - 31
التجاري - درعا - 211	الهندسة المعمارية - حلب (مسابقة) - 32
التجاري - دير الزور - 212	الهندسة المعمارية - اللاذقية (مسابقة) - 33

الشكل (٧-١٠) اختيار الرغبات والمتابعة في تقديم بيانات الفرع العلمي

## ← شاشة ملء الرغبات المفاضلة :

- يمكن للمستخدم التعامل من هذه الشاشة بإضافة ارقام هواتف الطالب وعنوانه المعتمد لكي تخزن وتستكمل في قاعدة البيانات، وتكتمل جميع بيانات الطالب وبعد ذلك يقوم المدير أو المستخدم بالضغط على الحقول في لاختيار الرغبات حسب ما كان متفق عليها مع المستخدم في الصفحة السابقة واعتمد عليها هنا في هذه الصفحة يمكن ملئها، والتي تناسب الطالب الحاصل على الشهادة العلمي وبعد ذلك يمكن الضغط على زر حفظ ومتابعة، ويبين الشكل (٨-١٠) واجهة التطبيق التي يملئ المستخدم رغبات الطالب واطافة الرغبات التي اتعدها في الصفحة السابقة.

الفرع العلمي

ملء بطاقة المفاضلة

عودة ملء بطاقة جديدة

بطاقة مفاضلة القبول الجامعي

رقم الاكتاب:  
الاسم الثلاثي:  
مجموع علامات بعد طي التربية الدينية:  
رقم الهاتف/ ثابت  
الرياضيات:  
المحافظة:  
الجنسية:  
اللغة الأجنبية/ نوعها: انكليزية  
عنوان الطالب المعتمد  
العلوم:  
عام الميلاد:  
الجنس:  
درجتها:  
العربي:  
الكيمياء:  
الغيزياء:  
بحمول

حفظ ومتابعة

1	الطب البشري - دمشق - 1
2	الطب البشري - حلب - 2
3	الطب البشري - دير الزور - 3
4	الطب البشري - اللاذقية - 4
5	الطب البشري - حمص - 5
6	طب الأسنان - دمشق - 6
7	طب الأسنان - حلب - 7
8	طب الأسنان - اللاذقية - 8
9	طب الأسنان - حمص - 9
10	الصيدلة - دمشق - 10
11	الصيدلة - حلب - 11
12	الصيدلة - اللاذقية - 12
13	الصيدلة - حمص - 13
14	الهندسة المدنية - دمشق - 14
15	هندسة الري والصرف - دمشق - 15
16	الهندسة المدنية - حلب - 16
17	هندسة الري والصرف - حلب - 17
18	الهندسة الطبوغرافية - حلب - 18
19	الهندسة المدنية - الرقة - 19
20	هندسة الري والصرف - اللاذقية - 20
21	الهندسة الإنشائية - اللاذقية - 21
22	هندسة وإدارة التشييد - اللاذقية - 22
23	الهندسة الجيوتكنيكية - اللاذقية - 23
24	هندسة المواصلات والنقل - اللاذقية - 24
25	الهندسة المائية - اللاذقية - 25

الشكل (٨-١٠) ملء الرغبات المفاضلة

## ← استعراض بطاقة المفاضلة:

- يمكن من هذه الشاشة ان يظهر للمستخدم بعد ادخال رغباته في الصفحة الماضية ان تظهر جميع الرغبات التي يحددها بحيث يتأكد المستخدم والطالب من ادخالاتهم وفي حال يوجد اي خطأ كان يمكن ان يضغط على زر الإدخال وان لم تجد يمكن الضغط نسخة للطباعة لإخراج نسخة للطالب ونسخة للمستخدم الرئيسي، يُبين الشكل (٩-١٠) واجهة التطبيق التي يستعرض منها المستخدم عن البيانات التي ادخلها في الصفحة السابقة.

الجمهورية العربية السورية  
وزارة التعليم العالي  
المؤسسات التعليمية الخاصة

استعراض بطاقة المفاضلة

عودة ملء بطاقة جديدة

الفرع العلمي

نسخة للطباعة تصحيح الإدخال

بطاقة مفاضلة القبول الجامعي للفرع العلمي

رقم الكتاب: المحافظة:  
الاسم الثلاثي: الجنسية:  
مجموع علامات بعد طي الترتيب الجيد: اللغة الأجنبية/ نوعها:  
رقم الهاتف/ ثابت: المحمول: عنوان الطالب المفضل:

الجامعة أو المدينة	اسم الكلية المطبق للرمز	رمز الرضا	رقم الرضا
			14 14
			15 15
			16 16
			17 17
			18 18
			19 19
			20 20
			21 21
			22 22
			23 23
			24 24
			25 25

الجامعة أو المدينة	اسم الكلية المطبق للرمز	رمز الرضا	رقم الرضا
			1 1
			2 2
			3 3
			4 4
			5 5
			6 6
			7 7
			8 8
			9 9
			10 10
			11 11
			12 12
			13 13

الشكل (٩-١٠) استعراض بطاقة المفاضلة للفرع العلمي

## ← شاشة نسخة طباعة النظام الذي ادخله المستخدم للطالب الفرع العلمي :

- يمكن من هذه الشاشة ان يقوم المستخدم بالتأكد الاخير لنسخة الطباعة الاخيرة وحين يقوم بالتأكد يمكن بعد ذلك ان يجري عملية طباعة الصفحة واعطاء نسخة للطالب ونسخة يحتفظ بها المستخدم النظام وهذا الصفحة الاخيرة من اجراء عملية القبول الموحد للطالب الفرع العلمي (المفاضلة)، يبين الشكل (١٠-١٠) واجهة التطبيق الاخيرة التي تلي استعراض البطاقة وطباعة الصفحة بعد اتمام عملية الادخال.

الجمهورية العربية السورية  
وزارة التعليم العالي  
مركز التسجيل: موقع الويب

الفرع العلمي  
تسلسل 978827281

وزارة التعليم العالي  
Ministry of Higher Education

بطاقة مفاضلة القبول الجامعي الفرع العلمي

رقم الاكثابه	المحافظة:	عام الميلاد:
الاسم الثلاثي:	الجنسية:	الجنس:
مجموع علامات بعد طو الترتيب النهائي:	اللغة الأجنبية/نوعها انكليزية	درجتها:
رقم الهاتف/نايب:	عنوان الطالب المعتد:	المحولة:

رقم الوثيقة	اسم الكلية المطابق للفرع	الجامعة أو العينة
14		
15		
16		
17		
18		
19		
20		
21		
22		
23		
24		
25		

رقم الوثيقة	اسم الكلية المطابق للفرع	الجامعة أو العينة
1		
2		
3		
4		
5		
6		
7		
8		
9		
10		
11		
12		
13		

جميع المعلومات في البطاقة صحيحة وتكتمل مسؤلين

اسم الطالب وتوقيعه:

التوقيع: \_\_\_\_\_  
التوقيع: \_\_\_\_\_

تاريخ الطباعة: 02:06:53 12/18/2016 ص

طابع  
تفدية لاسطنبول  
١٠ ل  
١٠ ل

الشكل (١٠-١٠) نسخة للطباعة النظام

## ← شاشة ادخال بيانات الطالب الحاصل على الشهادة الأدبية :

- يمكن من هذه الشاشة ان يقوم المدير أو المستخدم بإضافة بيانات الطالب الحاصل على الشهادة الأدبية وادخال بياناته في قاعدة البيانات الخاصة بالتطبيق لتفيد في الخطوات التي تلي هذه الصفحة من ادخالات بيانات والرغبات كل طالب وهذه الصفحة مهمة وادخال بيانات الطالب يجب ان تكون بشكل دقيق بحيث لا يحصل تعارض بين كل طالب، يبين والشكل (١١-١٠)، واجهة التطبيق الذي يمكن ان يضيف المستخدم او المدير البيانات لكل طالب والي يحمل شهادة الأدبية.

إضافة طالب أدبي

<input type="text"/>	رقم الكتاب
اختر مدينة	المدينة
<input type="text"/>	الإسم الثلاثي
<input type="text"/>	المجموع بدون مائة
اختر الجنس	الجنس
اختر لغة	لغة التواصل
<input type="text"/>	تاريخ الميلاد
<input type="text"/>	علامة التاريخ
<input type="text"/>	علامة الجغرافية
<input type="text"/>	علامة الفلسفة
<input type="text"/>	علامة العربي
<input type="text"/>	علامة الإنكليزي
<input type="text"/>	علامة الفرنسي
الغاء	حفظ

الشكل (١١-١٠) شاشة ادخال بيانات الشهادة الأدبية

## ← شاشة ادخال رقم الاككتاب والمحافظة الحاصلين على الشهادة الأدبية :

- يمكن للمستخدم ادخال من خلال هذه الصفحة التطبيق رقم الاككتاب والمحافظة المسجل فيها الطالب الحاصل على شهادة الأدبي، اذا كان الطالب قد ادخل بياناته في قاعدة البيانات في الصفحة السابقة، عندها يمكن ان يقوم بإدخال رقم اكتابته، وبعد ذلك يضغط على زر ادخال لينتقل الى الصفحة قائمة الرغبات واختيار الطالب الرغبة ورمزها، يُبين الشكل (١٢-١٠)، واجهة التطبيق التي يمكن المستخدم التعامل معها بإضافة رقم الاككتاب او اضافة بيانات جديدة للطالب.

إعادة تحديد الفرع

رقم الاكتاب :

المحافظة : دمشق

ادخال

إضافة طالب أدبي

الشكل (١٢-١٠) ادخال رقم الاككتاب والمحافظة فرع الأدبي



## ← شاشة اختيار الرغبات والمتابعة في تقديمها الفرع الأدبي :

يمكن من هذه الشاشة اظهار للمستخدم بيانات الطالب الكاملة بعد ادخالها ويمكن للنظام اظهار الرغبات اذا كان غير متأكد من اسم الرغبة او رقمها يمكن ان يعيد النظر في الصفحة والتأكد منها ويمكن ان يتأكد من بيانات الطالب اذا كانت صحيحة او لا.

وإذا كانت البيانات فرع الطالب الادبي صحيحة واختار المستخدم حسب رغبة الطالب الرغبات يمكن ان يضغط بعد ذلك على زر المتابعة وادخال الرغبات وحينها يمكن ان يضيف المستخدم الرغبات في الصفحة التي تليها، يُبين والشكل (١٣-١٠)، واجهة التطبيق التي يختار بيها الطالب الرغبة ورقمها ويضيفها المستخدم في الصفحة ملء الرغبات التي تلي هذه الصفحة.

### قائمة الرغبات

الرغبات التي يمكنك الاختيار منها	الرغبات التي يمكنك الاختيار منها
اللغة العربية - دمشق - 1	اللغة الإنكليزية - دمشق - 12
اللغة الفرنسية - دمشق - 18	اللغة اليابانية - دمشق - 24
للأعمال الإدارية - دمشق - 80	اللغة الفارسية - دمشق - 25
الآثار والمتاحف - دمشق - 83	الجغرافية - دمشق - 28
طب الأسنان (مساعداً) إناث فقط - دمشق - 92	التاريخ - دمشق - 32
الفندقي للعلوم السياحية - دمشق - 96	الفلسفة - دمشق - 37
التربية الرياضية للمعلمات (إناث فقط) - دمشق - 132	المكتبات والمعلومات - دمشق - 43
التربية الموسيقية - حمص - 122	الإعلام - دمشق - 44
الفنّدي - حمص - 100	الآثار - دمشق - 45
التربية الفنية (الرسم) - حمص - 107	الحقوق - دمشق - 47
اللغة الفرنسية - حمص - 23	علم الاجتماع - دمشق - 40
اللغة العربية - حمص - 11	التربية - دمشق - 52
التربية (معلم صف) - حماة - 73	(التربية (إرشاد نفسي) - دمشق (مسابقة) - 53
التربية الفنية (الرسم) - حماة - 108	التربية (علم النفس) - دمشق - 56
طب الأسنان (مساعداً) إناث فقط - حماة - 94	(التربية (معلم صف) - دمشق (مسابقة) - 57
التربية الموسيقية - حماة - 123	(الفنون الجميلة - دمشق (مسابقة) - 74
التربية الفنية (الرسم) - طرطوس - 112	الشريعة - دمشق - 77
الفنّدي - طرطوس - 99	العلوم السياسية - دمشق - 78
التربية الموسيقية - طرطوس - 127	التجاري - دمشق - 84
اللغة العربية - طرطوس - 10	الخدمة الاجتماعية - دمشق - 95
اللغة الإنكليزية - طرطوس - 16	(الفنون التطبيقية - دمشق (مسابقة) - 102
اللغة الفرنسية - طرطوس - 22	(التربية الفنية (الرسم) - دمشق (مسابقة) - 103
اللغة الفرنسية - اللاذقية - 21	(العمل اليدوي - دمشق (مسابقة) - 116
اللغة العربية - اللاذقية - 9	(التربية الموسيقية - دمشق (مسابقة) - 118

الشكل (١٣-١٠) اختيار الرغبات والمتابعة في تقديم بيانات الفرع الأدبي

## ← شاشة ملء الرغبات المفاضلة :

- يمكن للمستخدم التعامل من هذه الشاشة بإضافة ارقام هواتف الطالب وعنوانه المعتمد لكي تخزن وتستكمل في قاعدة البيانات، وتكمل جميع بيانات الطالب وبعد ذلك يقوم المدير أو المستخدم بالضغط على الحقول في لاختيار الرغبات حسب ما كان متفق عليها مع المستخدم في الصفحة السابقة واعتمد عليها هنا في هذه الصفحة يمكن ملئها، والتي تناسب الطالب الحاصل على الشهادة الأدبي وبعد ذلك يمكن الضغط على زر حفظ ومتابعة، ويبين الشكل (١٤-١٠) واجهة التطبيق التي يملئ المستخدم رغبات الطالب واضافة الرغبات التي اتعدها في الصفحة السابقة.



عودة
ملء بطاقة جديدة

الفرع الأدبي

### بطاقة مفاضلة القبول الجامعي للعام

عام الميلاد:	المحافظة:	رقم الاكتاب:	الاسم الثلاثي:
الجنس:	الجنسية:	مجموع علامات بعد طلي التربية الدينية:	رقم الهاتف/ ثابت
درجتها:	اللغة الأجنبية/ نوعها:	محمول	التاريخ:
العربي:	عنوان الطالب المعتمد	الجغرافية:	
	الطسفة:		

### حفظ ومتابعة

		اللغة الإنكليزية - دمشق - 12	1
		اللغة اليابانية - دمشق - 24	2
		اللغة الفارسية - دمشق - 25	3
		الجغرافية - دمشق - 28	4
		التاريخ - دمشق - 32	5
		الفلسفة - دمشق - 37	6
		المكتبات والمعلومات - دمشق - 43	7
		الإعلام - دمشق - 44	8
		الأثار - دمشق - 45	9
		الحقوق - دمشق - 47	10
		علم الاجتماع - دمشق - 40	11
		التربية - دمشق - 52	12
		التربية (إرشاد نفسي) - دمشق - 53	13
		التربية (علم النفس) - دمشق - 56	14
		التربية (معلم صف) - دمشق - 57	15
		الفنون الجميلة - دمشق - 74	16
		الشريعة - دمشق - 77	17
		العلوم السياسية - دمشق - 78	18
		التجاري - دمشق - 84	19
		الخدمة الاجتماعية - دمشق - 95	20

الشكل (١٤-١٠) ملء الرغبات المفاضلة



## استعراض بطاقة المفاضلة الفرع الادبي :

- يمكن من هذه الشاشة ان يظهر للمستخدم بعد ادخال رغباته في الصفحة الماضية ان تظهر جميع الرغبات التي يحددها بحيث يتأكد المستخدم والطالب من ادخالاتهم وفي حال يوجد اي خطأ كان يمكن ان يضغظ على زر الإدخال وان لم تجد يمكن الضغظ نسخة للطباعة لإخراج نسخة للطالب ونسخة للمستخدم الرئيسي، يُبين الشكل (١٥-١٠) واجهة التطبيق التي يستعرض منها المستخدم عن البيانات التي ادخلها في الصفحة السابقة.

الجمهورية العربية السورية  
وزارة التعليم العالي  
المؤسسات التعليمية الخاصة

استعراض بطاقة المفاضلة

عودة ملء بطاقة جديدة

الفرع الأدبي

نسخة للطباعة نصحيح الإدخال

بطاقة مفاضلة القبول الجامعي الفرع الأدبي

رقم الاكتاب:  
الاسم الثلاثي:  
مجموع علامات بعد طي التربية الدينية:  
رقم الهاتف/ ثابت:

المحمول:  
عنوان الطالب المعتمد:  
اللغة الأجنبية/ نوعها:  
الجنسية:  
المحافظة:  
عام الميلاد:  
الجنس:  
درجتها:

الجامعة أو المدينة	اسم الكلية المطابق للرمز	رمز الرغبة	
			11
			12
			13
			14
			15
			16
			17
			18
			19
			20

الجامعة أو المدينة	اسم الكلية المطابق للرمز	رمز الرغبة	
			1
			2
			3
			4
			5
			6
			7
			8
			9
			10

الشكل (١٥-١٠) استعراض بطاقة المفاضلة للفرع الادبي

## ← شاشة نسخة طباعة النظام الذي ادخله المستخدم للطالب الادبي :

- يمكن من هذه الشاشة ان يقوم المستخدم بالتأكد الاخير لنسخة الطباعة الاخيرة وحين يقوم بالتأكد يمكن بعد ذلك ان يجري عملية طباعة الصفحة واعطاء نسخة للطالب ونسخة يحتفظ بها المستخدم النظام وهذا الصفحة الاخيرة من اجراء عملية القبول الموحد للطالب الفرع الأدبي (المفاضلة)، يبين الشكل (١٦-١٠) واجهة التطبيق الاخيرة التي تلي استعراض البطاقة وطباعة الصفحة بعد اتمام عملية الادخال.

الجمهورية العربية السورية  
وزارة التعليم العالي  
مركز التسجيل: موقع الويب

الفرع الأدبي  
تسلسل 978827281

وزارة التعليم العالي  
MINISTRY OF HIGHER EDUCATION

بطاقة مفاضلة القبول الجامعي للفرع الأدبي

رقم الأكتتاب:	المحافظة:	عام الميلاد:
الاسم الثلاثي:	الجنسية:	الجنس:
مجموع علامات بعد طي الترتيبية الدينية:	اللغة الأجنبية/ نوعها:	درجتها:
رقم الهاتف/ ثابت:	عنوان الطالب المعتمد:	المحمول:

رمز الرغبة	اسم الكلية المطابق للرمز	الجامعة أو المدينة
11		
12		
13		
14		
15		
16		
17		
18		
19		
20		

رمز الرغبة	اسم الكلية المطابق للرمز	الجامعة أو المدينة
1		
2		
3		
4		
5		
6		
7		
8		
9		
10		

الشكل (١٦-١٠) نسخة للطباعة النظام

## الاستنتاج :

- أخيراً، يمكن الاستنتاج أن العمل على نقطة مشروع "القبول الموحد الجامعي" كانت تجربة تعلم حقيقية تم تنفيذ مبادئ إنتاج البرمجيات وتقنيات الويب بشكل جيد في جميع مراحل المشروع يخضع المشروع بأكمله مع مليئة بالحماس ومع كامل اللحظات السعيدة. أحرز تنفيذ المشروع، وفق باسم مواصفات معينة.
- العمل في مشروع كان حقا تجربة التعلم وقطعنا شوطا طويلا في بناء المفاهيم لدينا من جمع بيانات "القبول الموحد الجامعي".

## المراجع :

- ١- وزارة التعليم العالي في سوريا <http://www.mhe.gov.sy>
- ٢- اعلان منح ٢٠١٥-٢٠١٦ الجامعات الخاصة في وزارة التعليم العالي <http://www.mohe.gov.sy/mohe/index.php?node=5510&cat=4902&>
- ٣- مراحل إعداد اعلان مفاضلة منح الجامعات الخاصة في وزارة التعليم العالي <http://www.mohe.gov.sy/mohe/index.php?node=5510&cat=1969&>
- ٤- المفاضلة الالكترونية وفرت الكثير من الوقت والجهد رئيس شؤون الطلاب فتح مراكز التسجيل في كافة المحافظات <http://ouruba.alwehda.gov.sy/node/212953>
- ٥- نظام القبول الجامعي في دول الخليج <https://rgu-admit.edu.sa/>
- ٦- عمار زقزوق، نظام الالكتروني للرعاية الطلاب، الجامعة الافتراضية السورية، <http://mindshci.com/2013/08/asp.net-8.html>
- ٧- <http://download-internet-pdf-ebooks.com/ASP.NET/31-1-library-books.html>
- ٨- <http://mindshci.com/2013/09/sql.html>
- ٩- الفريق العربي للبرمجة، <http://ARABTEAM2000.COM>
- ١٠- <http://mindshci.com/2013/09/sql-server.html>