

# كتاب تعليم الـ DOS



محمد نابلسي

الطبعة الأولى 2013

بِسْمِ اللَّهِ الرَّحْمَنِ الرَّحِيمِ

{ سُبْحَانَكَ لَا عِلْمَ لَنَا إِلَّا مَا عَلَّمْتَنَا إِنَّكَ أَنْتَ الْعَلِيمُ الْحَكِيمُ }

## كتاب تعليم الـ DOS

تأليف :- نابلسي حشاني محمد

بمساعدة ناهد أياد عبد الرحمن

2014/2013

تأليف : نابلسي حشاني محمد و ناهد أياد عبد الرحمن

البريد الإلكتروني : [naboulsi.dz@hotmail.com](mailto:naboulsi.dz@hotmail.com)

تاريخ تأليف الكتاب : 2013/07/25

إهداء :

أهدي هذا الكتاب لجميع المسلمين في أنحاء العالم و كما

أهديه للـ الأخ عمر و الأخت ناهد أياد عبدالرحمن

اللذان لهما دور كبير في إنجاز هذا الكتاب

وأهديه بشكل خاص لك عزيزي القارئ و لأبي و أمي

حفظهم الله

حقوق النشر :

✓ حقوق كتاب تعليم الـDOS محفوظة للمؤلف و دار

النشر .

## مقدمة

مرت أجيال الحاسب بعدة تطورات فكان بداية الجيل الرابع للحاسب (1971/1980) التطور الكبير لتاريخ الحاسبات، حيث تم صناعة أول معالج صغير للحاسبات (microprocessor) من قبل شركة إنتل وكان يسمى 4004، مما أدى إلى البدء بصناعة الحاسبات الشخصية وتطور لغات برمجة، وتبع المعالج 4004 المعالج 8008 ومن ثم المعالج 8080 الذي استخدم على نطاق واسع، وبسبب انتشار الحاسبات الشخصية كان لابد من وجود نظام يدير الحاسب، ففي عام 1973 قام جيرري كيلدال (Gary Kildall) بكتابة نظام تشغيل جديد باسم (CP/M) وهي اختصار للكلمة (Control Program/Monitor or Control Program for Microcomputer) وذلك للأجهزة الشخصية التي تعمل على المعالج 8080، فكان أول نظام تشغيل للأجهزة الشخصية (PC) ففي عام 1980 صنع أول قرص صلب للأجهزة الشخصية (PC) وانتشر بشكل كبير، حدث تطور في إنتاج الأقراص المرنة وفي كبر حجمها. مما أدى إلى أن يقوم تيم باترسون (Tim Patterson) إلى كتابة نظام تشغيل جديد هو (DOS) للأجهزة الشخصية (PC) التي تعمل على المعالج 8086 المطور من قبل إنتل لشركة سياتل كمبيوتر (Seattle Computer)، مما أدى إلى أن تقوم شركة سياتل كمبيوتر (Seattle Computer) في الشهر السابع من عام 1980 بإصدار النسخة

(QDOS 0.1) وهي اختصار (Quick and Dirty Operating System) ،  
وفي الشهر الثاني عشر من 1980 تم كتابة الجزء 0.3 وقام تيم باترسون  
(Tim Patterson) مصمم النظام بعرضه على شركة مايكروسوفت، فقامت  
شركة مايكروسوفت في بشراء الحقوق التجارية (QDOS) وأسمته MS/DOS ،  
وأبرمت شركة أي بي أم (IBM) وشركة مايكروسوفت اتفاق يقضي باستخدام  
(MS/DOS) كنظام تشغيل الأساسي للأجهزة الشخصية لشركة (IBM) وذلك  
بإنشاء نسخة من نظام (MS/DOS) لشركة (IBM) بمسمى (PC/DOS) ، وتم  
تطوير النظام وإصدار عدة نسخ مطورة فأصبح أقوى وأكبر نظم تشغيل على  
مستوى الحاسب الشخصي، علما أنه تم اصدار نظم (DOS) أخرى من عدة  
شركات وفرق عمل ومنها (SuperDOS) و (SuperDOS) و (XDOS)  
و (Free/DOS) وغيرها.

# القسم الأول

نتطرق في هذا القسم إلى :

✓ تعريف الـ DOS

✓ مزايا و عيوب الـ DOS

✓ إصداراته

## تعريف الـ DOS :

كلمة الـ Dos هي اختصار لكلمة Disk Operating System أي نظام التشغيل بالأقراص ،سمي بذلك لأن أغلب عمله يتضمن إدارة الإسطوانة Disk وملفات الإسطوانات Disk Files . ويعتبر نظام التشغيل الـ Dos حلقة الوصل بينك وبين الكمبيوتر ، إذ يمكنك التحكم به بواسطة بما يدعى أوامر التشغيل.

## مزايا و عيوب الـ DOS :

من مزايا الـ DOS

يقوم بتأمين عملية استخدام موارد الحاسب بشكل مثالي بحيث يسهل على المستخدم إدارة الحاسب دون الخوض في تفاصيل التقنية للحاسب، حيث يقوم بالأمور التالية:

- إدارة الملفات، يقوم بإدارة وتنظيم الأدلة والملفات التي على القرص من إنشاء وحذف وتعديل.

- إدارة الإدخال والإخراج، وذلك دون التأثير على إدارة باقي الأمور.
- تحميل البرامج وتنفيذها، حيث يقوم بتحمل الملف من القرص إلى الذاكرة الرئيسية ومن ثم تنفيذ البرنامج.
- إدارة الذاكرة، حيث يهيئ مكان المخصص للتعليمات وبيانات البرنامج في الذاكرة وإزالة البرنامج بعد تنفيذه من الذاكرة الرئيسية، وكذلك إدارة عدة برامج محملة في الذاكرة الرئيسية.
- المقاطعات، حيث من الممكن استخدام المقاطعات لتسهيل على المستخدم عملية المخاطبة مع الموارد بشكل غير مباشر.
- استقلالية المستخدم حيث لا يمكن مشاركة المستخدمين في هذا النوع من الأنظمة.
- سهولة تشخيص البرامج، وتتبع العمليات كونها تتم أولاً بأول.



و من عيوبه

- عدم قدرته على تشغيل أكثر من برنامج تطبيقي في نفس الوقت (مشاركة المهام)
- نسبة الخطأ فيه عالية خصوصاً في إعطائه الأوامر النصية وذلك لإحتمالية الخطأ بنسبة كبيرة
- لا يتعرف سوى على نظام جدولة الملفات FAT وبالتالي عدم التعرف على أقراص بسعات تفوق GB. 4
- حفظ جميع الاوامر المتعلقة بالبرنامج

## إصداراته :

- بدأ دوس كنظام مستقل ثم ظهرت من إصدارات ونسخ مختلفة باختلاف الشركات كان أبرزها مايكروسوفت دوس. MS-DOS. ظهر هذا الأخير بإصدار ذي أرقام مختلفة اعتمادا على التحديث منها MS-DOS 4, MS-DOS 5, MS-DOS 6.00, MS-DOS 6.22, MS-DOS 7, MS-DOS 8. (MS-DOS) بعد مراحل وذلك من بداية إصدار النسخة الأولى عام 1981 من التطورات والتغيرات الكبيرة والتي سوف توجزها في الجدول التالي:

- MS-DOS 1.00
- 4-Aug-1981
- النسخة الأولية من (MS/DOS) بعد شراء حقوق (QDOS)
- MS-DOS 1.10
- 1-Jun-1982
- -
- MS-DOS 1.24
- 1-Jun-1982
- -

- MS-DOS 1.25
- 1-Jul-1982
- أصبح يدعم الأقراص الثنائية الأوجه
- MS-DOS 2.00
- 8-Mar-1983
- يدعم القرص الصلب ذات السعة 10 ميجابايت المصنع من قبل شركة (IBM) ، والأقراص المرنة 5.25 ذات الوجهين، والأقراص المرنة ذات سعة 360 كيلوبايت.
- MS-DOS 2.01
- 1-May-1983
- تصحيح بعض المشاكل في الإصدار السابق.
- MS-DOS 2.11
- 17-Nov-1983
- دعم لحروف الموسعة.
- MS-DOS 2.12
- إصدار خاص لتقني المعلومات المحترفين (TI Pro)
- MS-DOS 2.25
- 1-Oct-1985
- يدعم عدة لغات برمجة

- MS-DOS 3.00
- 14-Aug-1984
- دعم للقرص الصلب 32 ميجابايت والأقراص الصلبة ذات السعة 1.2 ميجابايت.
- MS-DOS 3.10
- 7-Mar-1985
- يدعم العمل مع الشبكات
- MS-DOS 3.20
- 7-Jul-1986
- -
- MS-DOS 3.21
- 1-May-1987
- -
- MS-DOS 3.30
- 24-Jul-1987
- دعم الأقراص الصلبة ذات الأحجام التي أكبر من 32 ميجابايت والأقراص المرنة ذات الاحجام 3.5
- MS-DOS 3.3a
- 2-Feb-1988
- تصحيح بعض المشاكل في الإصدار السابق.

- MS-DOS 4.00
- 6-Oct-1988
- دعم تقنية (XMS) ودعم الأقراص الصلبة ذات الأحجام التي تصل إلى 2 جيجابايت، ودعم الواجهة الرسومية، بالإضافة لإصدار نسخ للغة الأوربية
- MS-DOS 4.01
- 30-Nov-1988
- إصلاح بعض العيوب في الإصدار السابق، إصدار خاص للغة الروسية.
- MS-DOS 4.01a
- 7-Apr-1989
- تصحيح بعض المشاكل في الإصدار السابق.
- MS-DOS 5.00
- 9-Apr-1991
- تم تحديثه بشكل كبير حيث أصبح يحمل نفسه في الذاكرة العليا واستخدام برامج السواعة وتحسين المقاطع وإضافة برامج مساندة كمحرر النصوص وبرنامج التراجع عن المسح،

بالإضافة إلى إصدار نسخ خاصة باللغة العربية  
(1992/05/06) وباللغة العبرية (03/06/1993)

- MS-DOS 5.0a
- تصحيح بعض المشاكل في الإصدار السابق.
- MS-DOS 6.00
- 10-Mar-1993
- تم اضافة بعض الإمكانيات الجديد ضغط الملفات وبرنامج الحماية من الفيروسات وبرنامج تجزئية القرص الصلب وبرنامج النسخ الاحتاطية وملفات إعداد النظام، إدارة افوى للذاكرة من الإصدارات السابقة.
- MS-DOS 6.20
- 30-Sep-1993
- الأمن الأكبر من ناحية فقد البيانات، برنامج لتصحيح اخطاء القرص الصلب وبرنامج للإدارة الأقراص مثل نسخ الأقراص.
- MS-DOS 6.21
- تصحيح بعض المشاكل في الأصدار السابق
- MS-DOS 6.22
- 31-May-1994

- إمكانية أكبر في ضغط القرص، وإصدار نسخة خاصة تدعم اللغة اليابانية.
- MS-DOS 7.00
- هذا الإصدار جزء من نظام التشغيل وندوز 95، حيث وفر الدعم للأسماء الطويل، وإزالة بعض البرامج المساعدة أو الخدمية.
- MS-DOS 7.10
- هذا الإصدار جزء من نظام التشغيل وندوز 95 المحسن، حيث يدعم نظام ملفات FAT32 وإمكانية الاستفادة من الأجهزة ذات التخزين الكبيرة.
- MS-DOS 8.00
- هذا الإصدار جزء من نظام التشغيل وندوز 98.
- أما مايتعلق بنظم التشغيل وندوز للشبكات (Windows NT) مثل (windows XP) فيوجد بها برنامج محاكاة أو آلة افتراضية (VM) تحاكي بيئة نظام الدوس حيث تعمل البرامج دوس كما لو أنك تعمل على أحد إصدارات دوس

# القسم الثاني

نتطرق في هذا القسم إلى :

- ✓ التعرف على أسماء الملفات في الـ DOS
- ✓ الرموز المستخدمة في تسمية الملفات
- ✓ الملفات الأساسية لنظام التشغيل الـ DOS
- ✓ مكونات نظام التشغيل
- ✓ إختصارات
- ✓ أوامر الـ DOS
- ✓ تشغيل الـ DOS
- ✓ شرح أهم الأوامر المستخدمة في الـ DOS

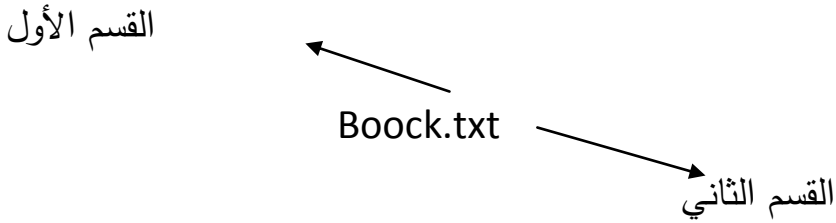


## التعرف على أسماء الملفات في DOS :

ينقسم اسم الملف إلي قسمين :

القسم الأول: وهو الأساس ( ROOT ) ويجب ألا يزيد طوله عن 8 حروف. وهذا الجزء من اسم الملف ضروري - إي يجب وجوده .  
القسم الثاني: ويسمى الامتداد ويجب ألا يزيد طوله عن 3 حروف، ويجب أن يفصل بين الاسم ( الأساس ) و الامتداد بعلامة النقطة ( . ) . وهذا الجزء من الاسم اختياري - يمكن الاستغناء عنه .

مثال على ذلك (الملف النصي)



جميع الملفات التي تنتهي بأحد الإمدادات التالية , EXE , BAT , COM قابلة للتحميل والتنفيذ المباشر .

وسوف نبين هنا أشهر أنواع الامتداد :

المستخدمة مع أسماء ملفاتها الكاملة :

BAT.ملف أوامر تنفذ دفعة واحدة. ( BATCH )

COM.ملف برنامج. ( COMMAND )

EXE.ملف جاهز للتنفيذ. ( EXECUTABLE )

DOC.ملف نصوص أو وثائق. ( DOCUMENT )

ASM.ملف مصدر برنامج مكتوب بلغة التجميع. ( ASSEMBLY )

BAK.ملف احتياطي. ( BACKUP )

BAS.ملف برنامج بيسك. ( BASIC )

DBF.ملف قاعدة بيانات. ( DBASE FILE )

PAS.ملف برنامج مكتوب بلغة باسكال. ( PASCAL )

SYS.ملف تكوين نظام. ( SYSTEM )

C.ملف مصدر مكتوب بلغة سي. ( C )

## الرموز المستخدمة في تسمية الملفات:

- 1- الحروف الأبجدية من (Z-A) سواء كانت صغيرة أو كبير
- 2- الأرقام من 0 إلي 9 .
- 3- بعض العلامات مثل { } ، ( ) ، & ، % ، \$ ، # ، ! .

**إن من أهم الشروط التي يجب مراعاتها عند اختيار اسم الملف :**

- 1- طول الاسم الأساسي للملف من 1-8 حروف .
- 2- يجب ألا يزيد الاسم الممتد -إن وجد- عن 3 أحرف .
- 3- أن يفصل بين الاسم الأساسي والاسم الممتد -إن وجد- بعلامة النقطة ( . )
- 4- أن يكتب الاسم الأساسي والاسم الممتد بدون فراغات .
- 5- عدم استخدام مفاتيح التحكم وهي ALT ، CTRL ، ESC في أي

اسم .

6- عدم استخدام الأسماء المحجوزة لنظام التشغيل مثل CON الخاص بلوحة المفاتيح و شاشة العرض أو PRN الخاص باسم الطابعة .

7- عدم استخدام الرموز ذات الدلالة الخاصة لنظام التشغيل وهي \* ، / ، \ ، + ، = ، ؟ .)

### الملفات الأساسية لنظام التشغيل (DOS)

يتكون نظام التشغيل من ثلاثة ملفات أساسية تمثل البنية الأساسية للنظام والعمود الفقري له وهي كالتالي :

أولاً : IO.SYS : وهذا الملف خاص بالتحكم في الإدخال والإخراج .

ثانياً : MSDOS.SYS : وهذا الملف يحتوي على مجموعة كبيرة من الأوامر التي توضع في الذاكرة عند التشغيل .

ثالثاً : COMMAND.COM : وهذا الملف يحتوي على جميع أوامر نظام التشغيل الداخلية .

## مكونات نظام التشغيل:

ينقسم نظام التشغيل إلى ثلاثة أجزاء رئيسية :  
الجزء الأول :منه يتحكم في الأجهزة والجزء الثاني عبارة عن مجموعة من التعليمات والأوامر تعمل بصورة تلقائية لا دخل للمستخدم فيها ولا يمكنه التحكم بها وهي مخزنة في ذاكرة القراءة فقط ( ROM ) والتي لايمكن مسحها أو تعديلها.

الجزء الثالث: عبارة عن مجموعة من الأوامر و البرامج تعتبر خدمات للمستخدم وتيسر له استخدام الكمبيوتر .

## الاختصارات :

يستخدم نظام التشغيل ( DOS ) اختصارين اثنين عوضاً عن أسماء الملفات أو جزء منها داخل صيغة الأوامر وهما :

1- الرمز ( ? ) : ويستخدم للدلالة على غياب حرف واحد فقط من اسم أحد الملفات .

2- الرمز ( \* ) : ويستخدم للدلالة على غياب أي عدد من الحروف (بشرط أن لا يتجاوز 8 أحرف).

## أوامر الـ DOS :

هناك نوعان من أوامر الـ DOS هي:

أوامر داخلية : وهي البرامج التي تكون محملة في الذاكرة (RAM) وليس لها نظير على القرص الصلب، وتحمل عند إقلاع الحاسب حيث يمكن استخدامها مباشرة بكتابة الأمر على سطر الأوامر وتبقى محملة عن انتهاء تنفيذ الأمر .

أوامر خارجية : وهي البرامج الموجودة على القرص الصلب وليست محملة في الذاكرة (RAM) عند إقلاع الحاسب، لكي تعمل يجب أن يكتب اسم البرنامج على سطر الأوامر ويجب أن يكون البرنامج في الدليل الحالي لكي يستخدم، حيث يحمل في الذاكرة (RAM) وينفذ ثم بعد الإنهاء من التنفيذ يزال من الذاكرة.(RAM)

### الأوامر الداخلية

• BREAK

يقوم بتعطيل أو السماح باستخدام (CTRL+C)

CALL •

يستدعي برنامج من داخل برنامج الدفعة

CD (CHDIR) •

تغيير الدليل الحالي

CHCP •

يحدد أو يظهر صفحة الترميز النشط

COPY •

ينسخ الملفات

COMMAND •

تشغيل مفسر أوامر آخر غير الذي يستخدمه النظام

CTTY •

يغير شاشة القرص المستخدمة

DATE •

يظهر ويغير التاريخ

DEL (ERASE) •

يحذف ملف أو عدة ملفات أو دليل

DIR •

عرض الملفات في دليل معين

ECHO •

يعطل أو يسمح بعرض المخرجات من تنفيذ برنامج معين

EXIT •

الخروج من المفسر الأوامر (command.com)

FOR •

ينفذ أمر معين على أكثر من ملف

GOTO •

ينقل تنفيذ أمر معين داخل برنامج الدفعة

IF •

يستخدم في تنفيذ أمر معين حسب صحة شرط معين



LH •

يجمل البرنامج في الذاكرة العليا

MD (MKDIR) •

ينشى دليل جديد

PATH •

يظهر أو يعدل مكان البحث عن ملف غير موجود في الدليل الحالي

PAUSE •

إيقاف مؤقت إلى أن يقوم المستخدم بضغط على لوحة المفاتيح

PROMPT •

تغير شكل محث الأوامر

RD (RMDIR) •

حذف دليل معين

REM •

يستخدم مع الملفات المدفعية لكتابة ملاحظة معينه

REN (RENAME) •

تغير اسم أو امتداد ملف أو عدة ملفات

SET •

يحدد قيمة متغير بيئة معينة تكون محملة في الذاكرة

shift •

يستخدم مع برامج الدفعة لإزاحة البيانات التي تدخل الملف

TIME •

عرض أو تغير الوقت الحالي

TYPE •

يعرض محتويات ملف معين

VER •

يعرض رقم الإصدار الحالي للنظام

VERIFY •

تشغيل أو تعطيل التحقق من صحة كتابة الملفات على القرص

VOL •

يظهر اسم القرص ورقمة التسلسلي

## الأوامر الخارجية

APPEND •

يسمح بالتعامل مع ملفات موجودة على دليل اخر غير الدليل الحالي

ASSIGN •

يسمح بتخصيص مشغل قرص ليقوم بوظائف مشغل قرص اخر

ATTRIB •

يظهر أو يغير صفات الملف

BACKUP •

يعمل نسخة احتياطية من ملفات موجودة على قرص اخر

CHKDSK •

يقوم بفحص وتصحيح أخطاء القرص وعرض تقرير عن حالته

COMP •

يقارن محتويات ملفين أو أكثر

DEBUG •

يقوم بفحص أخطاء البرنامج وتتبع تنفيذه

DEFRAG •

يقوم بتجزئة القرص الصلب

DELTREE •

مسح ملفات معينه

DISKCOMP •

يقوم بمقارن محتويات قرصين

DISKCOPY •

يقوم بنسخ محتويات قرص مرن إلى قرص اخر

DOSKEY •

يحمل برنامج يسهل ويختصر ويسرع عملية كتابة سطر الأوامر  
للبرامج

EDIT •

يشغل محرر النصوص الذي يتعامل مع الملفات النصية

EDLIN •

يشغل محرر السطور

EXE2BIN •

تحويل من تنفيذي إلى ملف اخر

FASTOPEN •

زيادة سرعة القرص الصلب في قراءة الملفات والأدلة

FC •

يقارن ملفين أو أكثر ويظهر الفرق بينها

FDISK •

يستخدم لتقسيم القرص الصلب

FIND •

يبحث عن كلمة أو عبارة داخل الملفات

FORMAT •

يستخدم لتهيئة القرص الصلب أو المرن

GRAFTABL •

يسمح بإظهار محتويات الشاشة بحالة الرسوم

GRAPHICS •

يسمح بتحميل برنامج طباعة الرسوم

JOIN •

يلحق مشغل قرص بدليل موجود على مشغل اخر

KEYB •

يسمح باستخدام لوحة المفاتيح مع لغة اخرى غير اللغة الإنجليزية

LABEL •

يسمح بإطهار أو تغيير أو حذف العنوان المخصص للقرص

LINK •

صنع برنامج تنفيذي من ملف هدف

MEM •

يظهر تقرير لذاكرة المستخدمة المتاحة في الجهاز

MODE •

يتحكم في ملحقات الحاسب

MORE •

يعمل توقف إذا كانت المخرجات أكثر من شاشة العرض

MOVE •

نقل ملف أو مجموعة ملفات من مكان لآخر

NLSFUNC •

يحمل معلومات عن داله ما

PRINT •

يطبع ملف معين

RECOVER •

استرجاع المعلومات التالفة من الأقراص التالفة

REPLACE •

يستبدل ملف أو عدة ملفات بملفات ذات محتوى مغاير

RESTORE •

يسترجع الملفات الأصلية من الملفات الاحتياطية

SCANDISK •

يقوم بفحص وإصلاح أعطال الأقراص وإنشاء التقارير عن الحالة

SELECT •

يستخدم لختيار نوع لوحة المفاتيح

SETVER •

يخصص رقم إصدار للبرامج معينة



SHARE •

مشاركة في الملفات

SORT •

عرض البيانات مع الفرز تصاعدي أو تنازلي

SYS •

نسخ ملفات النظام إلى قرص معين

TREE •

إظهار البنية الشجرية للأدلة

XCOPY •

ينسخ الملفات والأدلة ما عدا ملفات النظام والملفات المخفية

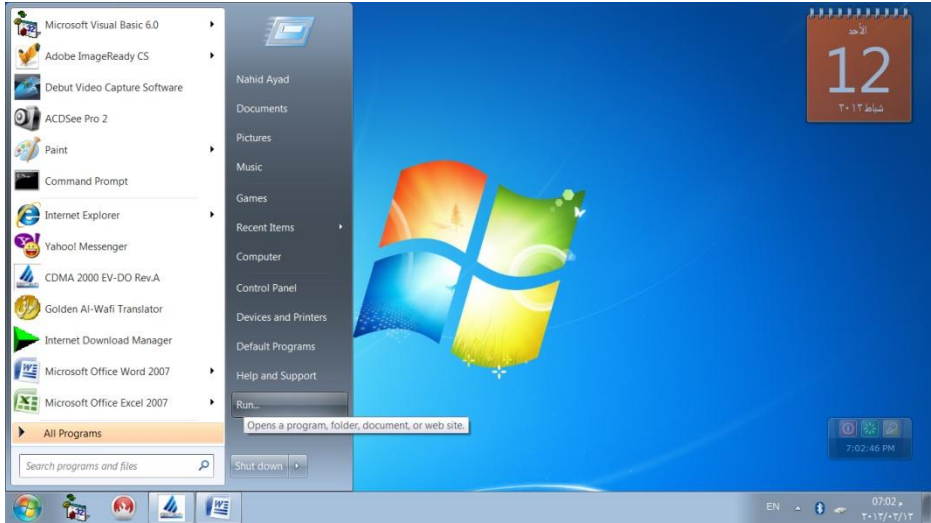
XCOPY32 •

ينسخ الملفات والأدلة التي تعمل على نظام تخزين 32 بت

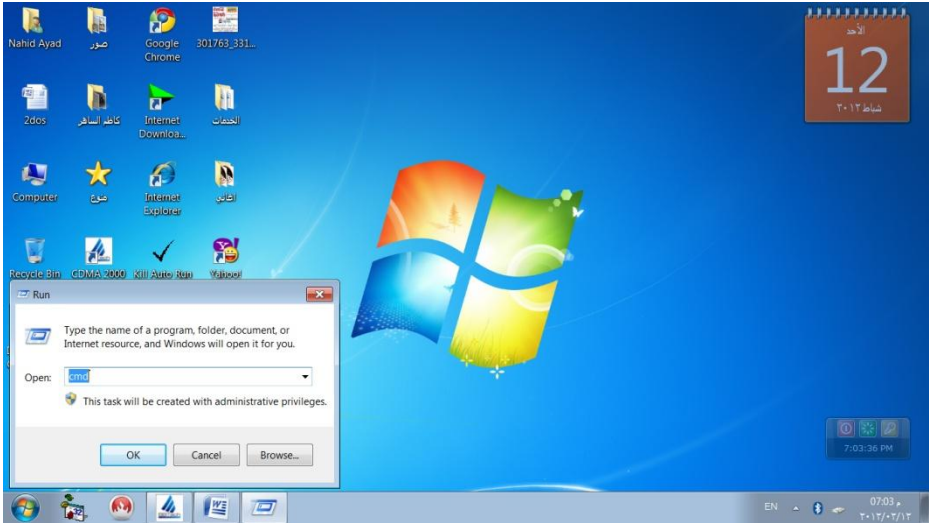
## تشغيل الـ DOS :

يتم بطريقتين :

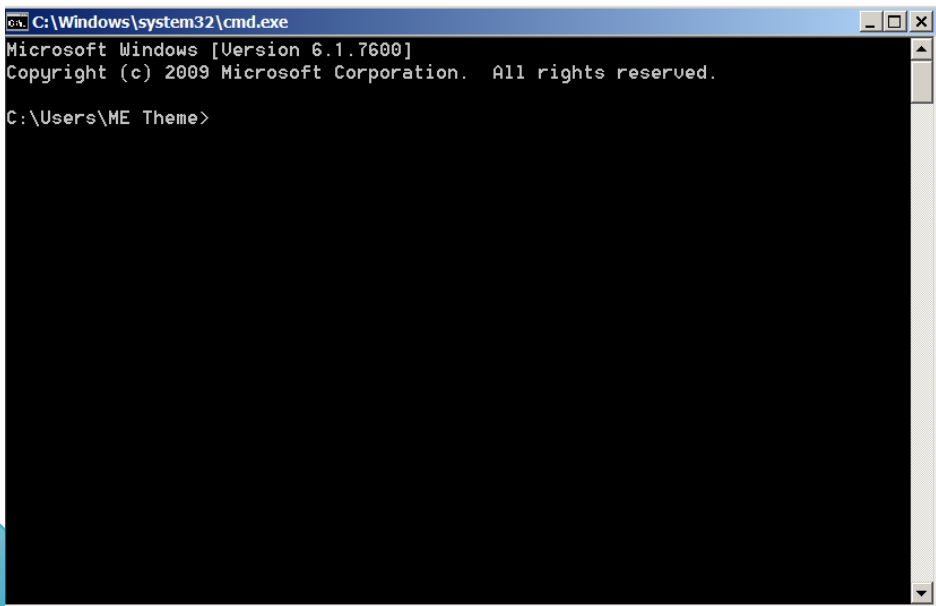
### 1 -فتح قائمة Start ونذهب الى Run



ونكتب بال Run عبارة Cmd

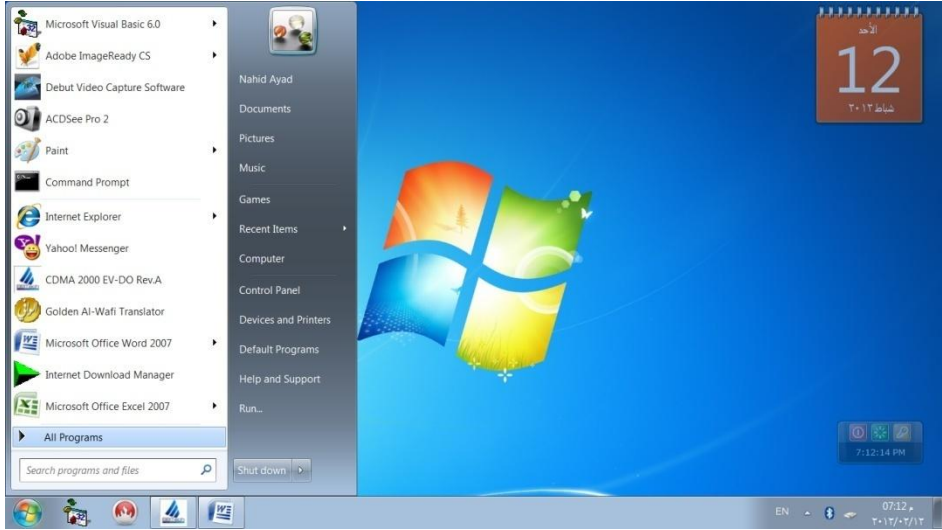


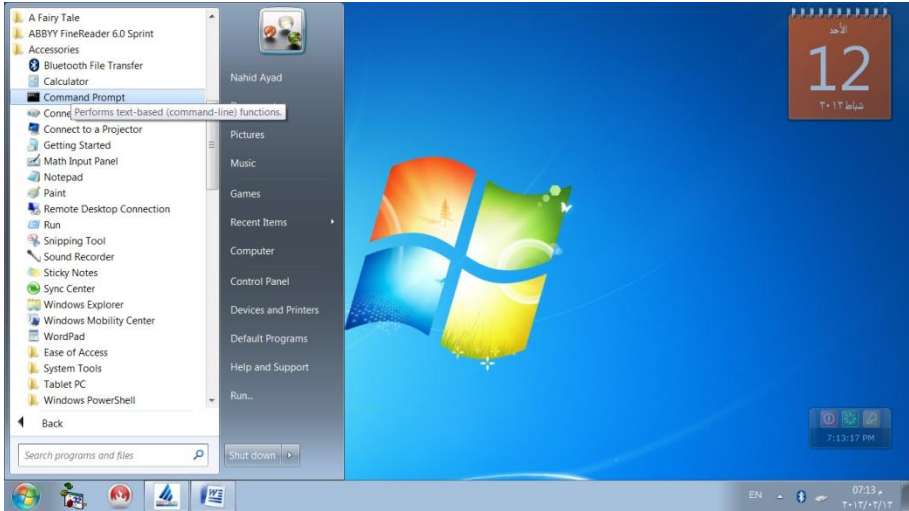
سوف تظهر لنا واجهة ال DOS



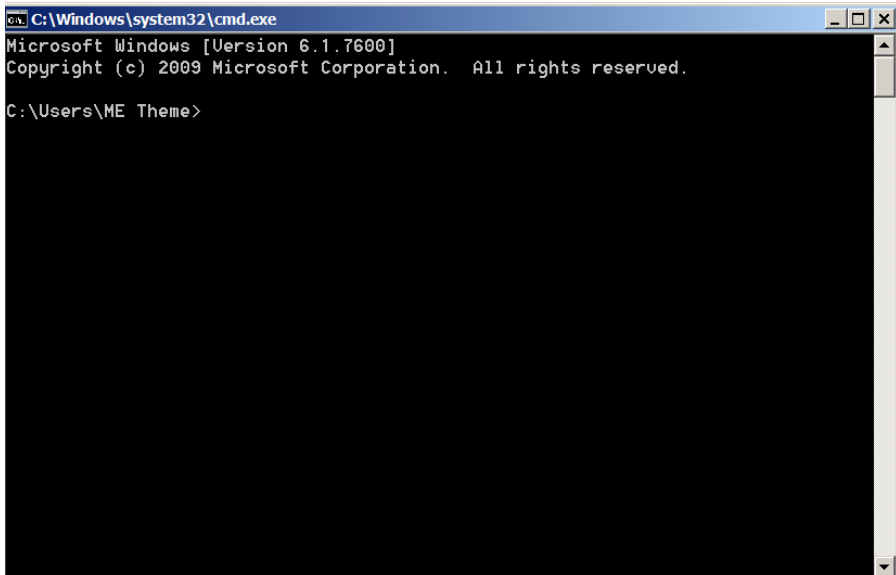
2- من نفتح قائمة Start ونذهب إلى All Program منه إلى

Accessories ومنه إلى Command Prompt .





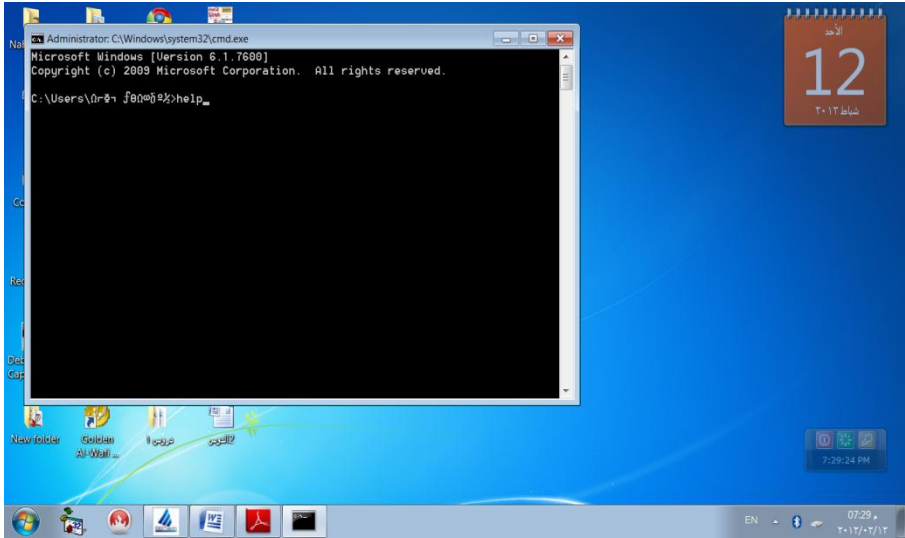
ومن ثم تظهر لنا واجهة ال DOS



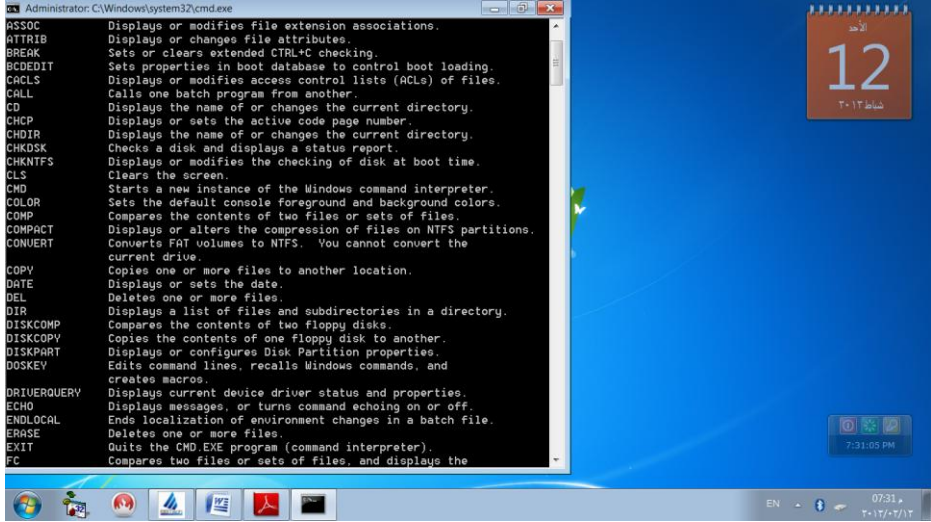
## شرح أهم الأوامر المستخدمة في نظام الـ DOS :

1-الأمر help: للحصول على المساعدة في نظام DOS نكتب

help ونضغط على مفتاح Enter

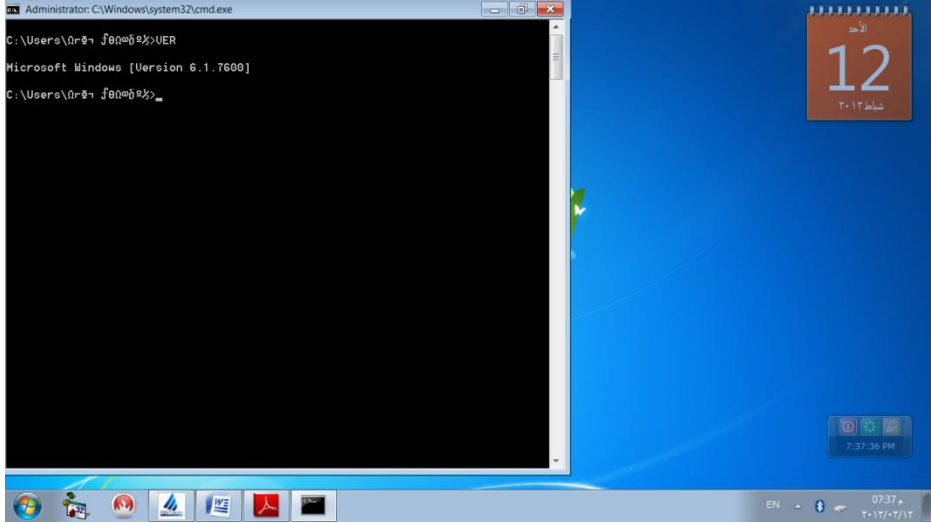


سوف يظهر لنا التالي :



2-الأمر VER: وهو اختصار كلمة VERSION وتعني إصدار وهو من الأوامر الداخلية ووظيفته الاستعلام عن رقم إصدار نظام التشغيل الـ MS-DOS

ومثال على ذلك قم بكتابة الأمر VER في الـ DOS ثم بالضغط على مفتاح ENTER سيظهر



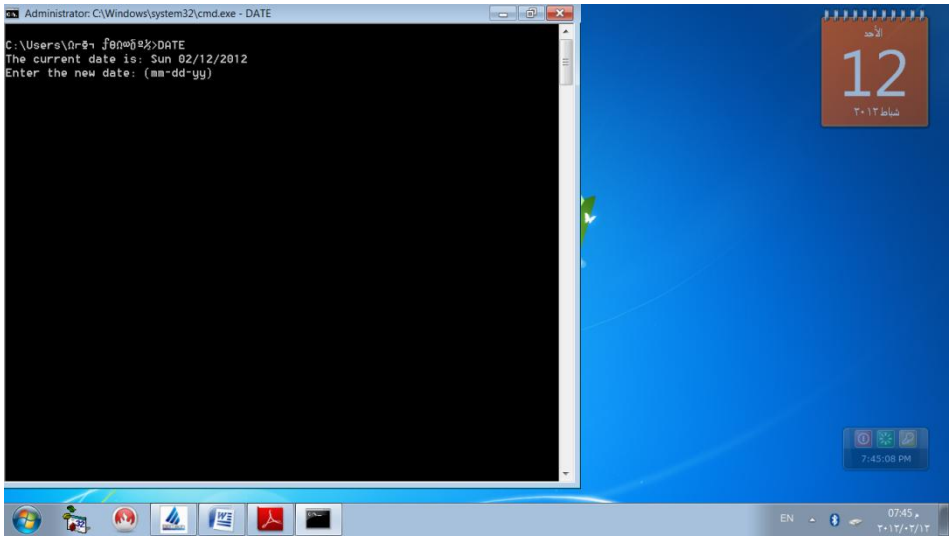
ملاحظة: هذه الإجابة تختلف من جهاز إلى آخر حسب نسخة نظام التشغيل.



3-الأمر DATE: يدل على التاريخ ووظيفته عرض التاريخ الموجود بالجهاز الكمبيوتر مع إمكانية التعديل عليه.

\*ومثال على ذلك قم بكتابة الأمر DATE في الـ DOS:

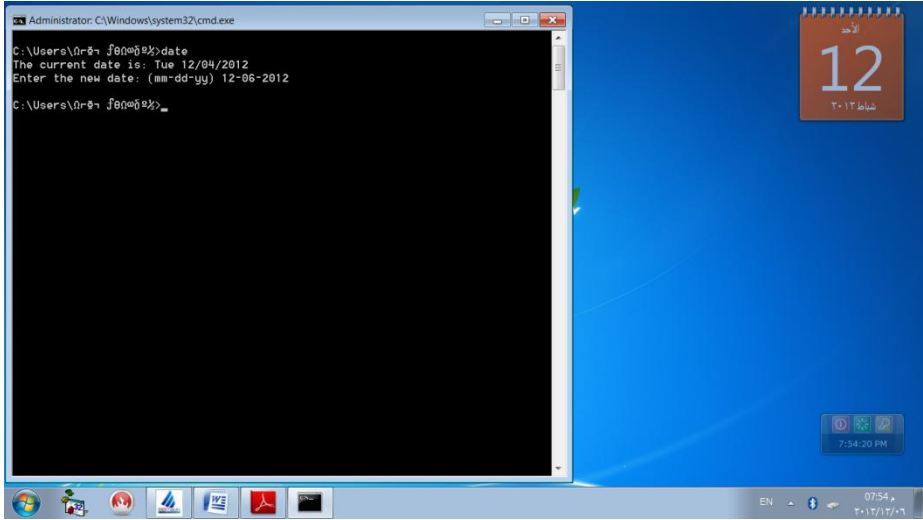
ثم بالضغط على مفتاح ENTER سيظهر



the current Date is: sun 02\12\2011  
الكمبيوتر .

Enter the new date: mm-dd-yy  
للتعديل ولإدخال التاريخ  
الجديد تسجل أولاً الشهر ثم اليوم ثم السنة وإذا لم نرغب في كتابة

تاريخ جديد يكفي الضغط على مفتاح الإدخال ENTER بدون كتابة  
إي شيء .



ملاحظة: هذه الإجابة طبعاً تختلف من جهاز إلي آخر حسب  
التاريخ .

شروط كتابة التاريخ في نظام التشغيل DOS:

- 1- نظام التشغيل لا يقبل إي تاريخ قبل سنة 1980 .
- 2- لا يمكن استخدام التاريخ الهجري .
- 3- لا يمكن كتابة الأشهر بالحروف .

4 -لا يمكن استخدام النقطتين الرأسيتين : كفاصل بين في التاريخ .

5-أن تستخدم في كتابة التاريخ النظام الأمريكي (mm-dd-yy)

الشهر ثم اليوم ثم السنة .

مثال عن تعديل التاريخ:

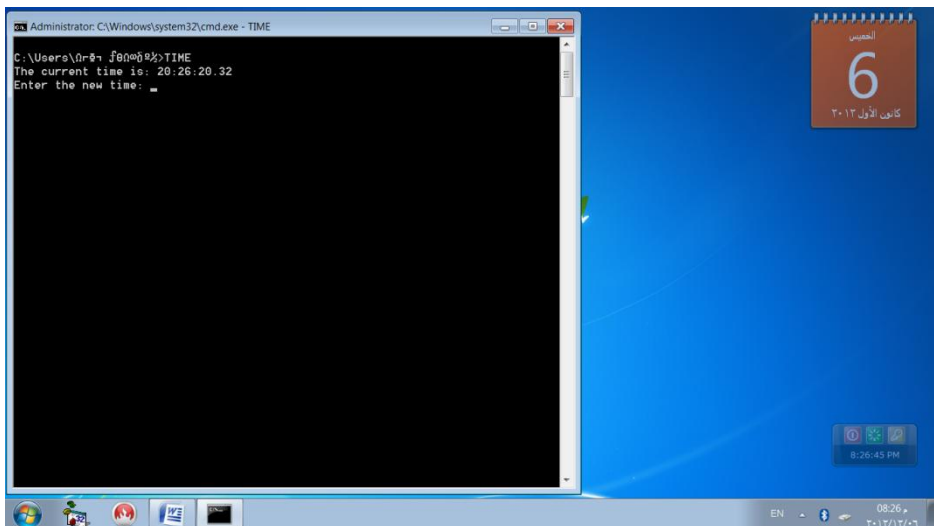
Enter the new date: (mm-dd-yy) 12-04-2012

4-الامر TIME : يدل على الوقت ووظيفته عرض الوقت المسجل

داخل جهاز الكمبيوتر مع إمكانية تعديله .

ومثال على ذلك قم بكتابة الأمر TIME في الـ DOS

ثم بالضغط على مفتاح ENTER سيظهر



الكمبيوتر .  
the current Time is : 4:40:55.75 يظهر الوقت الموجود في

وكذلك Enter New Time للتعديل وذلك بأن تسجل أولاً الساعات  
ثم الدقائق ثم الثواني ثم كسر الثواني ثم تحديد الوقت صباحاً أو  
مساءً وإن لم ترغب في كتابة وقت جديد يكفيك الضغط على مفتاح  
الإدخال ENTER بدون كتابة إي شيء .

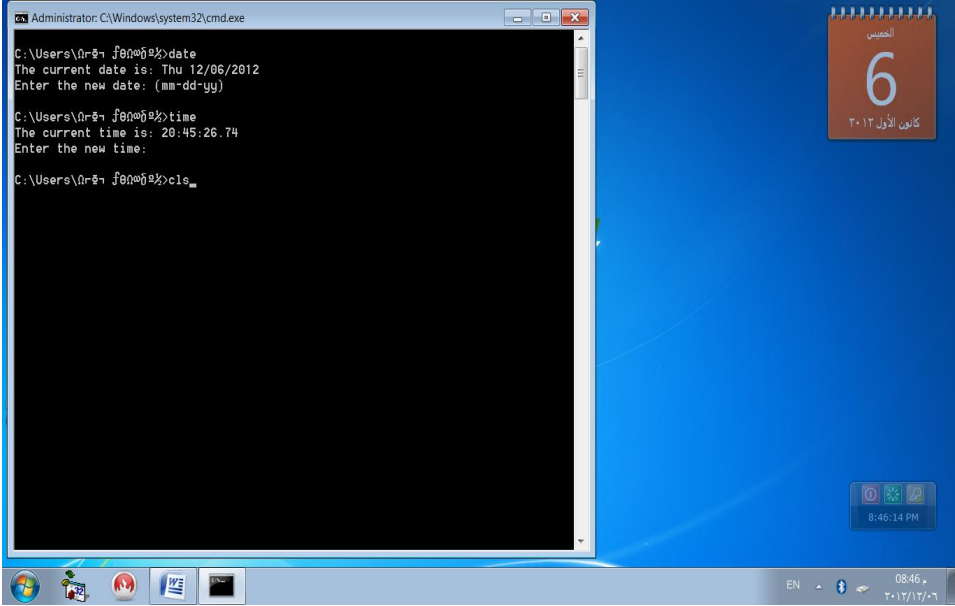
مثال عن تعديل الوقت:

Enter the new time: 30:26:55:40

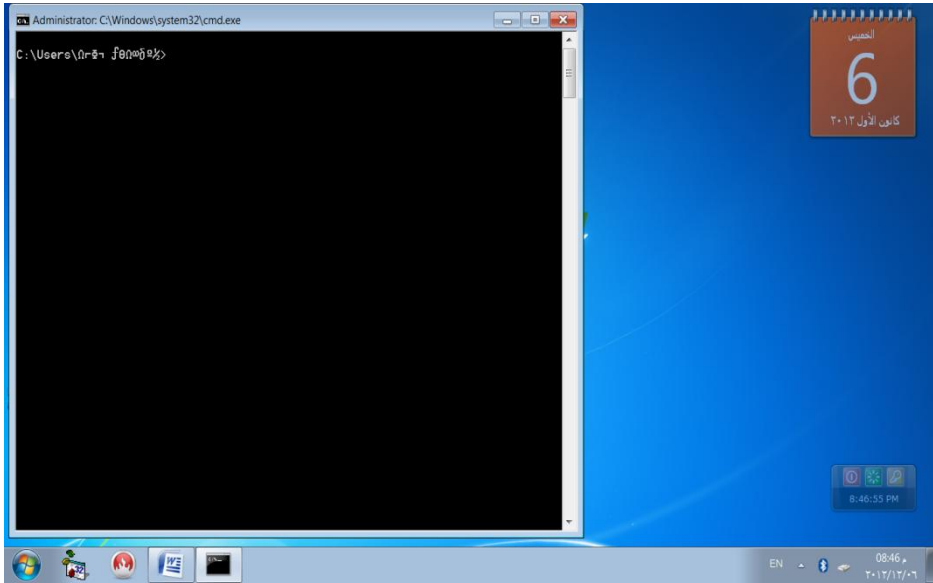
-ملاحظة: هذه الإجابة طبعاً تختلف من جهاز إلي آخر حسب الوقت.

5- الامر CLS : وهو اختصار لجملة Clear The Screen وتعني مسح الشاشة ووظيفته هي تنظيف الشاشة من كافة البيانات التي عليها وإرجاع محث التشغيل إلي أول سطر على الشاشة مهما كان موقعه أثناء تنفيذ الأمر .

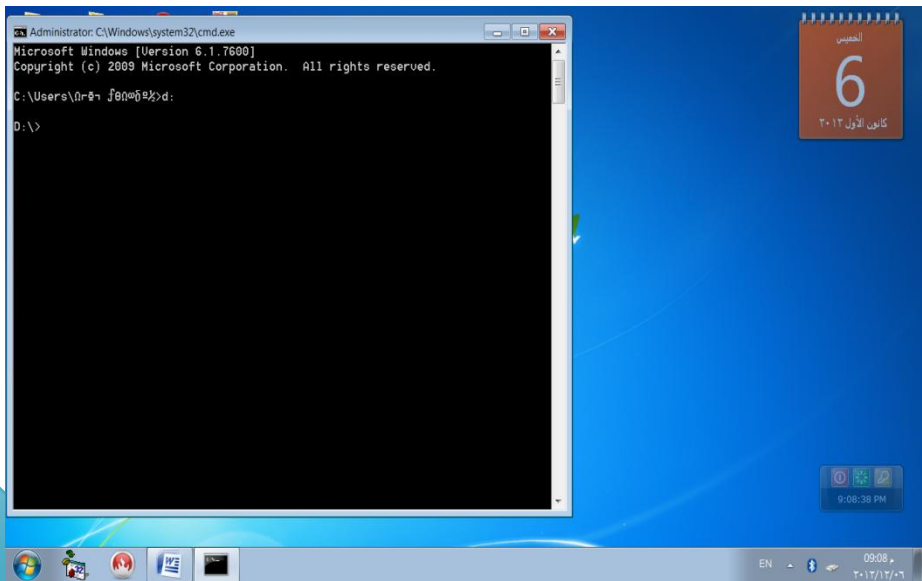
ومثال على ذلك قم بكتابة الأمر CLS في ال : DOS



ثم بالضغط على مفتاح ENTER سيتم تنظيف الشاشة من البيانات الموجودة عليها وليس مسح البيانات .



\*ملاحظه عند كتابة d: فإنه سيوف يتحول من القرص c إلى d

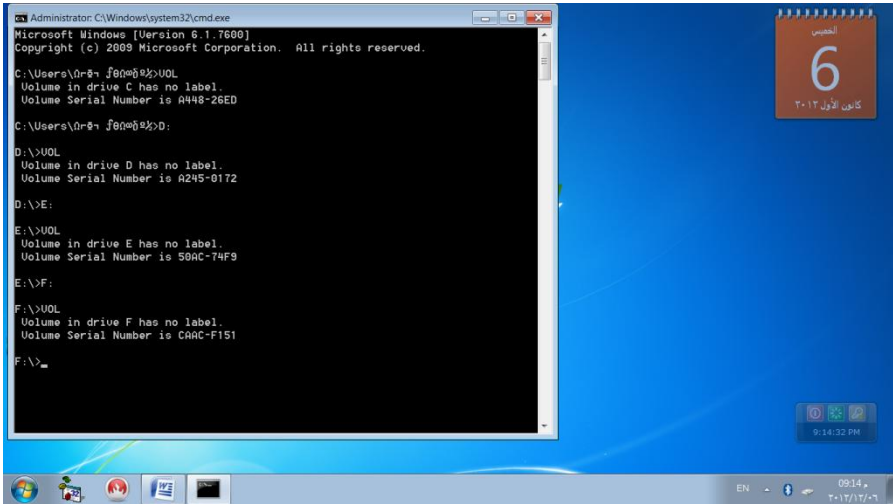


6-الأمر VOL: وهو اختصار لكلمة ( Volume Label ) ووظيفته

عرض اسم الأسطوانة الداخلي

ومثال على ذلك قم بكتابة الأمر VOL في الـ DOS ثم بالضغط على

مفتاح ENTER سيظهر .



```
Administrator: C:\Windows\system32\cmd.exe
Microsoft Windows [Version 6.1.7600]
Copyright (c) 2009 Microsoft Corporation. All rights reserved.

C:\Users\Ar-Ram\ة>VOL
Volume in drive C has no label.
Volume Serial Number is A448-26ED

C:\Users\Ar-Ram\ة>D:
D:\>VOL
Volume in drive D has no label.
Volume Serial Number is A245-0172

D:\>E:
E:\>VOL
Volume in drive E has no label.
Volume Serial Number is 5BAC-74F9

E:\>F:
F:\>VOL
Volume in drive F has no label.
Volume Serial Number is CABC-F151

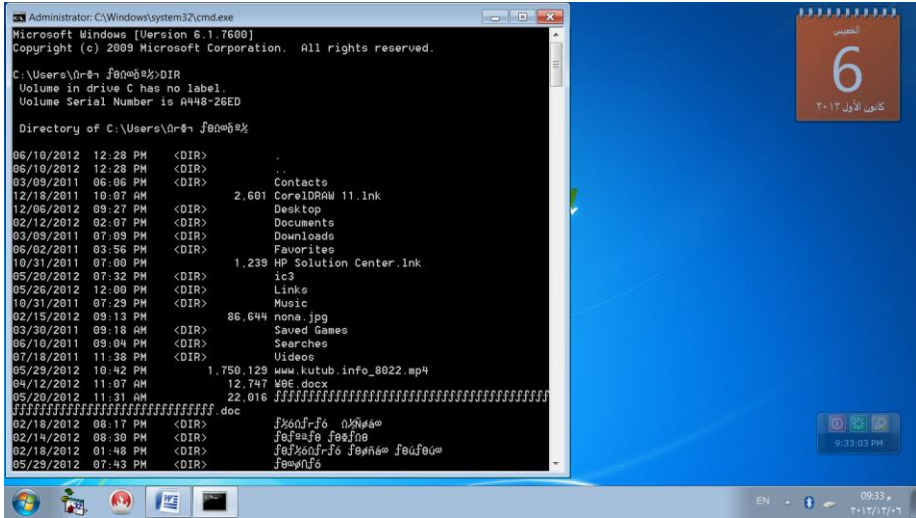
F:\>_
```

ملاحظة: هذه الإجابة طبعاً تختلف من جهاز إلى آخر حسب اسم

القرص



## 7- الأمر DIR: ووظيفته عرض محتويات المجلد



```
Administrator: C:\Windows\system32\cmd.exe
Microsoft Windows [Version 6.1.7600]
Copyright (c) 2009 Microsoft Corporation. All rights reserved.

C:\Users\user>DIR
Volume in drive C has no label.
Volume Serial Number is A448-26ED

Directory of C:\Users\user\Documents

06/10/2012  12:28 PM  <DIR>          .
06/10/2012  12:28 PM  <DIR>          ..
03/09/2011  06:06 PM  <DIR>          Contacts
12/18/2011  10:07 AM  <FILE>       2,601 CorelDRAW 11.Ink
12/08/2012  09:27 PM  <DIR>          Desktop
02/12/2012  02:07 PM  <DIR>          Documents
03/09/2011  07:09 PM  <DIR>          Downloads
06/02/2011  03:56 PM  <DIR>          Favorites
10/31/2011  07:00 PM  <DIR>       1,239 HP Solution Center.Ink
05/20/2012  07:32 PM  <DIR>          ic3
05/26/2012  12:00 PM  <DIR>          Links
10/31/2011  07:29 PM  <DIR>          Music
02/15/2012  09:13 PM  <FILE>       86,644 nona.jpg
03/30/2011  09:18 AM  <DIR>          Saved Games
06/10/2011  09:04 PM  <DIR>          Searches
07/18/2011  11:38 PM  <DIR>          Uideos
05/29/2012  10:42 PM  <FILE>       1,750,129 www.kutub.info_8022.mp4
04/12/2012  11:07 AM  <FILE>       12,747 MSE.docx
05/20/2012  11:31 AM  <FILE>       22,016 f
02/18/2012  08:17 PM  <DIR>          f
02/14/2012  08:30 PM  <DIR>          f
02/18/2012  01:48 PM  <DIR>          f
05/29/2012  07:43 PM  <DIR>          f
```

ملاحظة يشير الرمز <DIR> الى ان هذا العنصر هو مجلد وليس ملف.

أهم صور استخدامات الأمر DIR:

DIR/P لعرض الملفات صفحة صفحة

DIR/W لعرض الملفات بعرض الشاشة

DIR/B لعرض أسماء الفهارس والملفات ونوعها فقط

DIR/L لعرض أسماء الفهارس والملفات بالحروف الصغيرة

DIR/S لعرض كل الملفات والفهارس الموجودة بالفهرس الحالي

DIR/O لعرض الفهارس والملفات مرتبة ترتيب أبجدي من A إلى Z  
DIR/OS لعرض الفهارس والملفات مرتبة حسب مساحتها بالبايت من  
الأصغر إلى الأكبر

DIR/AH عرض الملفات المخفية فقط

DIR/AR عرض ملفات القراءة فقط وهي محمية من الإلغاء

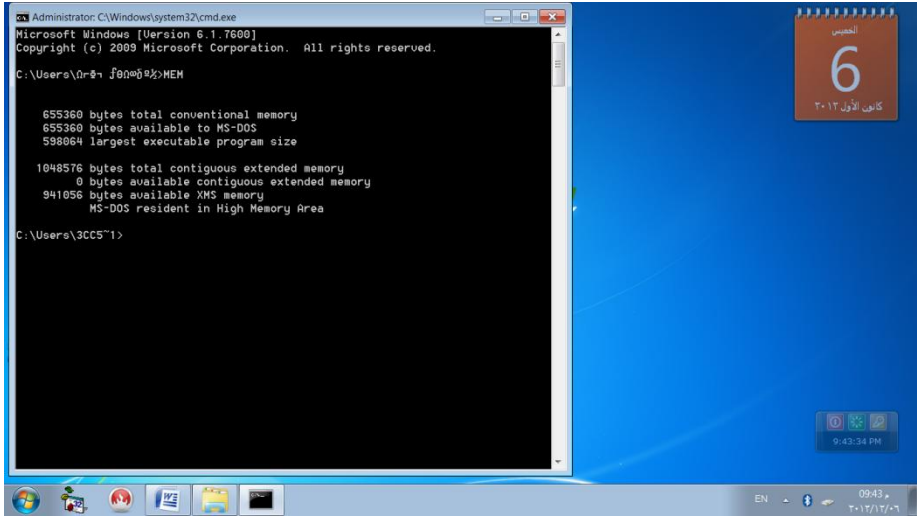
DIR/AS عرض ملفات النظام فقط

DIR/AD عرض جميع الفهارس فقط بدون الملفات

DIR/AA عرض الملفات التي تحمل علامة الأرشفة فقط

8-الأمر MEM: ووظيفته إعطاء تقارير كاملة عن حالة جميع  
أنواع الذاكرة .

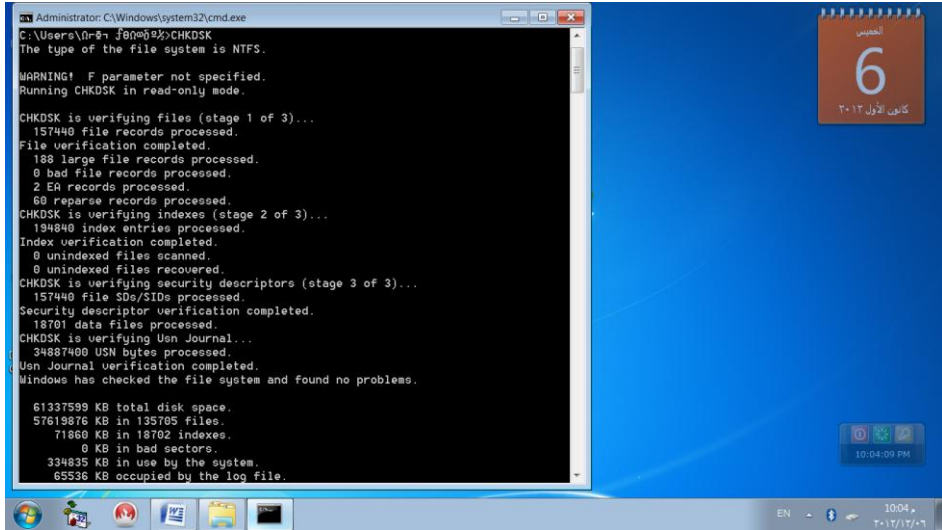
مثال على ذلك اكتب MEM واضغط على مفتاح Enter .



-ملاحظة: هذه الإجابة طبعاً تختلف من جهاز إلى آخر

9-الأمر COPE: ووظيفته نسخ ملف أو مجموعة ملفات في نفس الفهرس أو فهرس آخر أو في أسطوانة أخرى .

## 10- الأمر CHKDSK : ووظيفته فحص الاسطوانة ومعرفة حالتها .



```
Administrator: C:\Windows\system32\cmd.exe
C:\Users\أحمد>CHKDSK
The type of the file system is NTFS.

WARNING! F parameter not specified.
Running CHKDSK in read-only mode.

CHKDSK is verifying files (stage 1 of 3)...
157440 file records processed.
File verification completed.
188 large file records processed.
0 bad file records processed.
2 EA records processed.
60 reparse records processed.
CHKDSK is verifying indexes (stage 2 of 3)...
194840 index entries processed.
Index verification completed.
0 unindexed files scanned.
0 unindexed files recovered.
CHKDSK is verifying security descriptors (stage 3 of 3)...
157440 file SDs/SIDs processed.
Security descriptor verification completed.
18701 data files processed.
CHKDSK is verifying Usn Journal...
34887400 USN bytes processed.
Usn Journal verification completed.
Windows has checked the file system and found no problems.

61337599 KB total disk space.
57619876 KB in 135705 files.
71860 KB in 18702 indexes.
0 KB in bad sectors.
334835 KB in use by the system.
65536 KB occupied by the log file.
```

ملاحظة: هذه الإجابة طبعاً تختلف من جهاز إلى آخر.

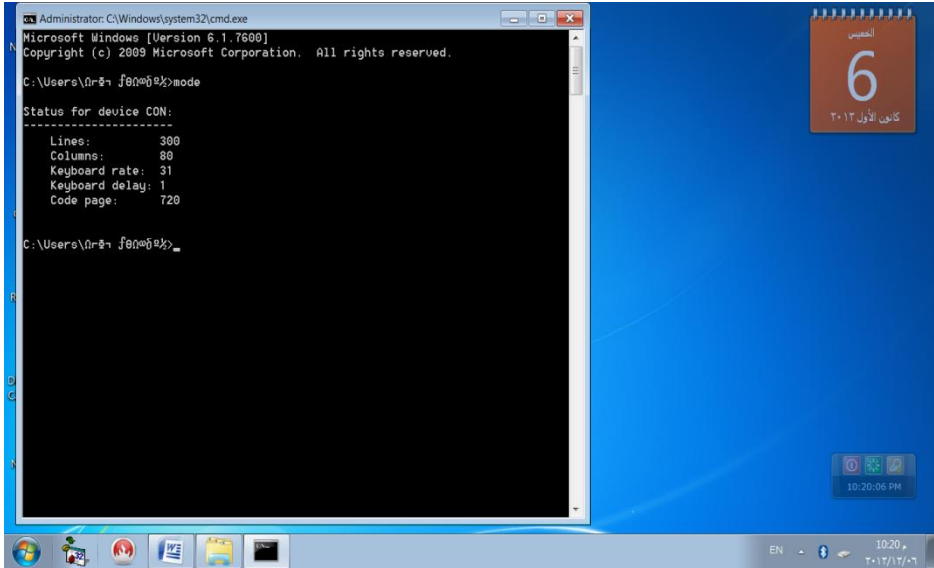
## 11- الأمر MODE : ووظيفته :

1- التحكم في حجم الكتابة وعرضها على الشاشة .

2- إعطاء تفاصيل عن الملحقات المتصلة بالحاسب وما إذا كانت

متصلة معه على التوالي أو على التوازي .

ومثال على ذلك اكتب MODE ثم اضغط على Enter ولاحظ



```
Administrator: C:\Windows\system32\cmd.exe
Microsoft Windows [Version 6.1.7600]
Copyright (c) 2009 Microsoft Corporation. All rights reserved.

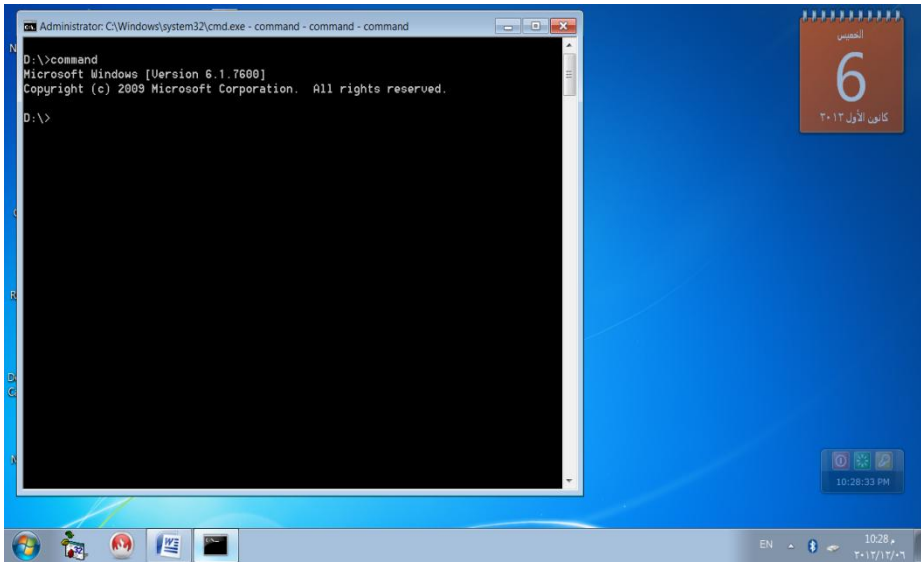
C:\Users\أحمد>mode

Status for device CON:
-----
Lines:          300
Columns:        80
Keyboard rate:  31
Keyboard delay: 1
Code page:     720

C:\Users\أحمد>
```

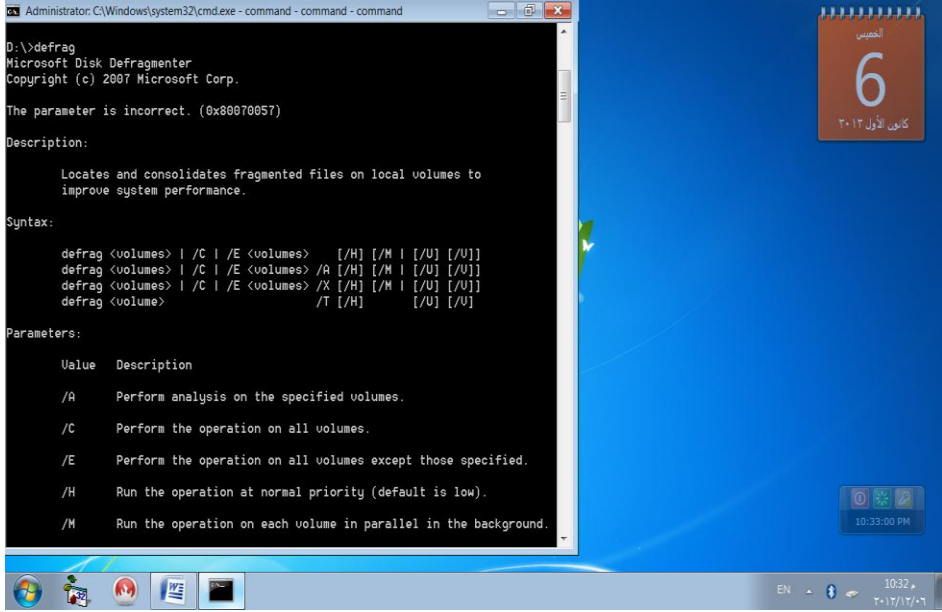
12-الأمر command: ووظيفته تفسير أوامر نظام التشغيل الداخلي .

مثال على ذلك اكتب command ومن ثم اضغط على مفتاح  
. Enter



13- الأمر DEFRAG: ووظيفته تتمثل برفع كفاءة التشغيل للقرص الصلب أو القرص المرن حيث إنه يقوم بتجميع الملفات المبعثرة إلي

## جوار بعضها وبالتالي توفير مساحة إضافية .



```
D:\>defrag
Microsoft Disk Defragmenter
Copyright (c) 2007 Microsoft Corp.

The parameter is incorrect. (0x80070057)

Description:

Locates and consolidates fragmented files on local volumes to
improve system performance.

Syntax:

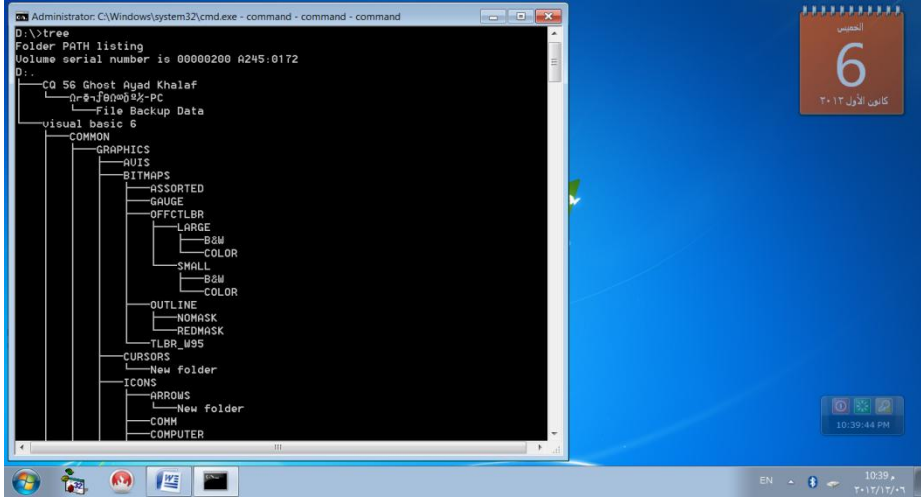
defrag <volumes> [/C | /E <volumes> [/H] [/M | [/U] [/U]]
defrag <volumes> /C | /E <volumes> /A [/H] [/M | [/U] [/U]]
defrag <volumes> /C | /E <volumes> /X [/H] [/M | [/U] [/U]]
defrag <volume> /T [/H] [/U] [/U]

Parameters:

Value Description
/A Perform analysis on the specified volumes.
/C Perform the operation on all volumes.
/E Perform the operation on all volumes except those specified.
/H Run the operation at normal priority (default is low).
/M Run the operation on each volume in parallel in the background.
```

14- الأمر TREE: ووظيفته عرض أسماء الفهارس المكونة لشجرة الفهارس وكذلك عرض مساراتها.

مثال على ذلك اكتب Tree ومن ثم اضغط على مفتاح Enter .



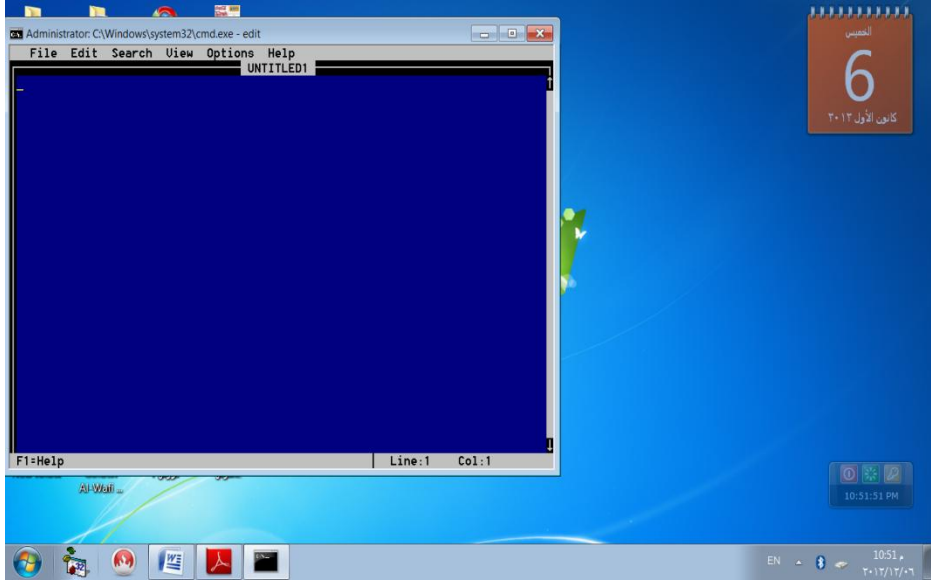
15-الأمر PRINT : ووظيفته طباعة الملفات النصية فقط .

16-الأمر EDIT: يستخدم هذا الأمر لتحرير النص لتعديله أو

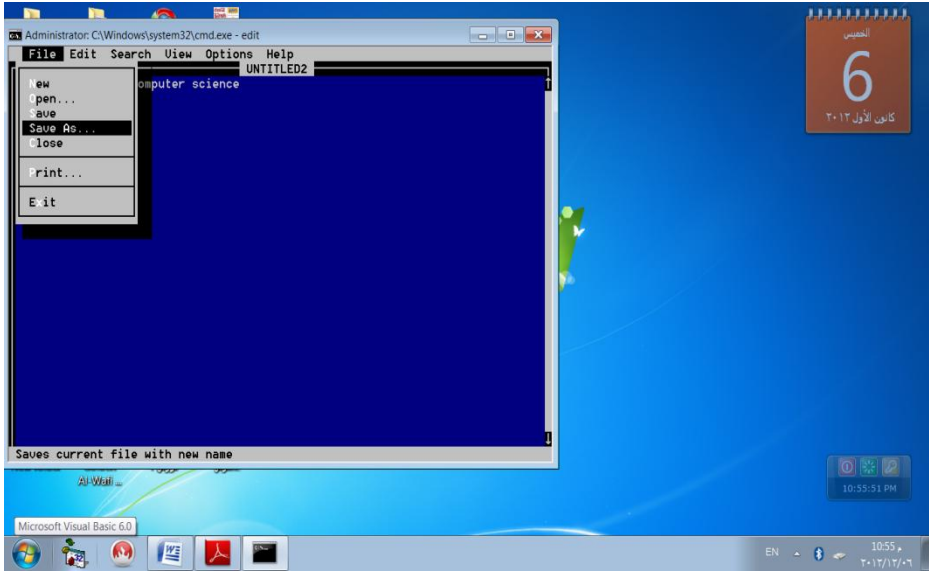
الكتابة على النص

مثال ذلك اكتب edit ومن ثم اضغط Enter لاحظ

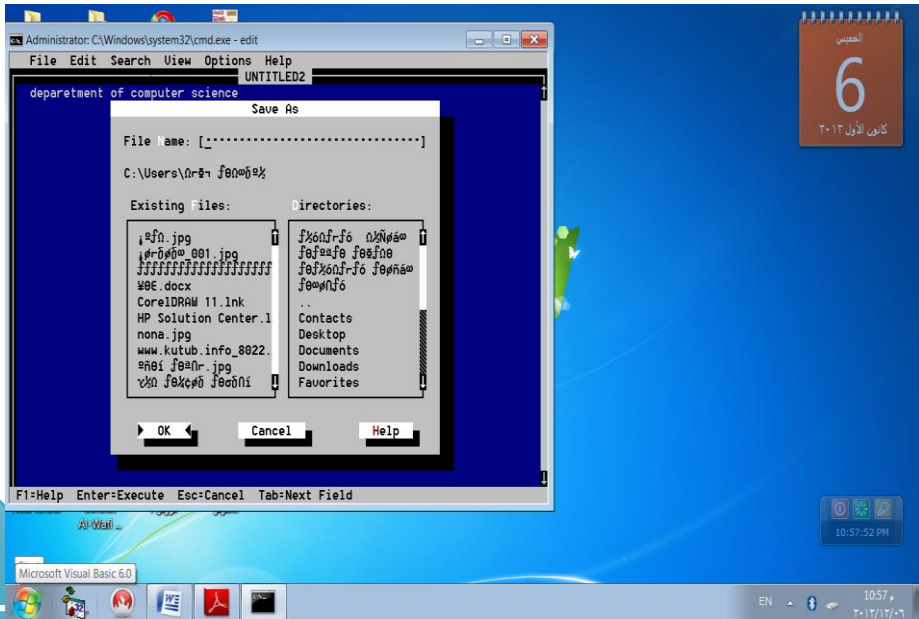




اختر New من قائمة File ثم اكتب النص الذي تريد .  
من ثم اختر save as من قائمة file لحفظ النص باسم

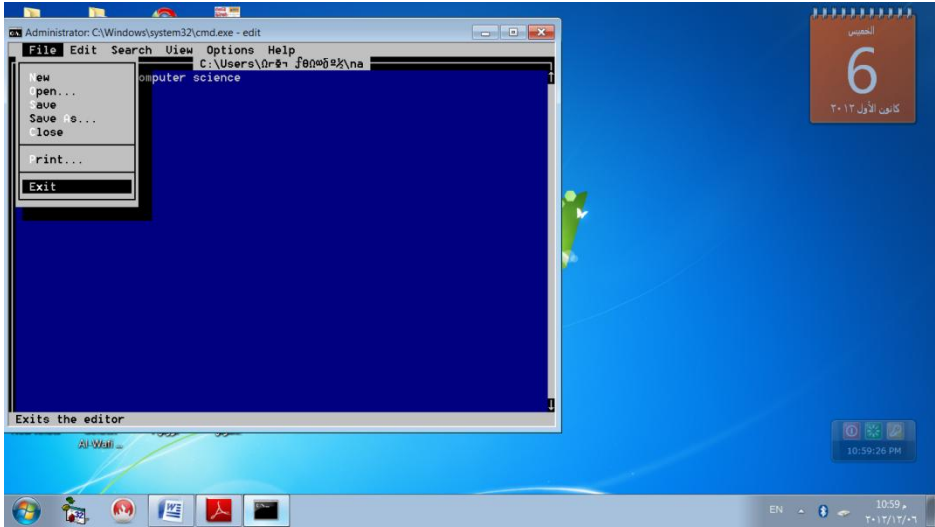


سوف يظهر لنا التالي :



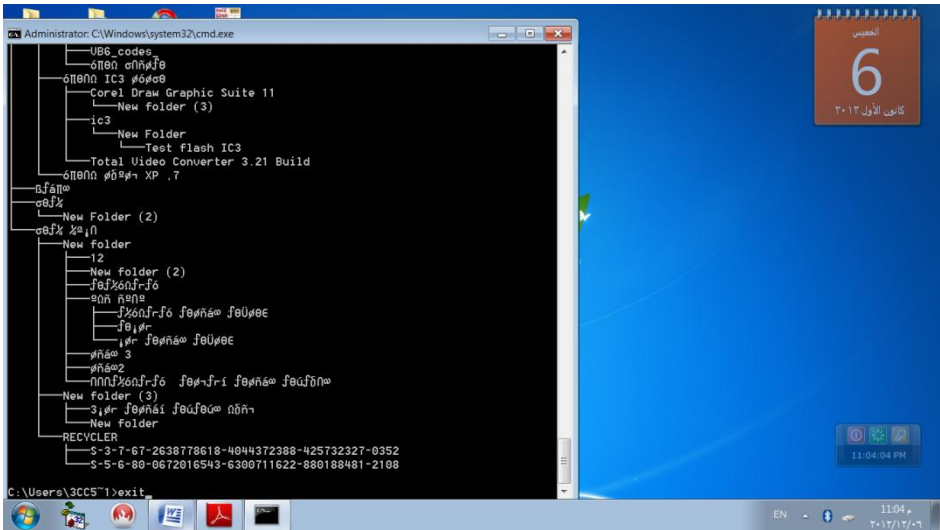
اكتب اسم الملف في file name

للخروج من الملف اضغط على Exit من قائمة file



## 17-الأمر Exit: ووظيفته للخروج من إل DOS

مثال على ذلك اكتب Exit ثم اضغط Enter سوف يخرج من البرنامج .



تَحْمِيدُ اللَّهِ