

الدهانات

تستعمل الدهانات لحماية الأسطح من المؤثرات الطبيعية بها والتحكم في اللون والشكل حسب الأنواع.

الخامات المستخدمة

خامات جافة

(زنك - اسبيداج - غراء - صنفرة - جبس - ألوان الأكاسيد - جير - أسمنت)

خامات سائلة

(الزيت المغلي - اللاكيه - البلاستيك - الألوان المائية - المجففات - المخففات - سانتيون)

الخامات الجافة

اسبيداج

بودرة بيضاء مائلة للاصفرار وهو مادة أساسية ولا يترك أثر في اليد ويصنع من الحجر الجيري لذلك يحدث فوران عند إضافة عصير الليمون أو الحمض.

الزنك

بودرة بيضاء ذات ملمس دهني لونها يميل إلي الأزرق أو الأخضر ويترك أثر في اليد ويستخدم في الأعمال الزيتية وصناعة المعجون الزيتي .

غراء

يصنع من أظافر البقر والجاموس ويستخدم في أعمال التجليخ وهو إضافة الغراء للماء بنسبة 1 غراء إلى 9 ماء ومخفف ومصلب للمعجون ومنه أنواع حمص ومذاب وألواح.

الأدوات المستخدمة الأدوات الخاصة بالحف

وهي أوراق الحف (الصنفرة) وحجر الحف وهي تختلف من حيث
درجة الخشونة والنعومة حسب السطح المراد حفه.
سكينة المعجون



وتستخدم في ضبط استواء الأسطح المراد دهانها وتعبئة الشروخ
الشعرية بالاسطح بحيث نحصل في النهاية على أسطح ناعمة
لأعمال الدهان.

الفرشاة



وهي أنواع كثيرة تختلف باختلاف مقاساتها وطول كثافة الشعر المستخدم في صنعها وكذلك باختلاف نوعية هذا الشعر ومدى نعومته ومن أهم مزايا الفرشاة سهولة الاستخدام خاصة في الأماكن الضيقة والمساحات الصغيرة ومن عيوبها وجود خطوط على السطح المدهون ووجود بعض الشعيرات التي تلتصق بالسطح المدهون خاصة إذا كانت الفرشاة المستخدمة غير جيدة الصنع.

الرول



تستخدم في الدهان الداخلي والخارجي بأنواعه ومن أهم عيوب
الرول ظهور فقاعات صغيرة على السطح المدهون ومظهر قشر
البرتقال ولا تستخدم لطلاء الخشب والحديد وذلك لصعوبة تشغيلها
وصعوبة استعمالها في الأماكن الضيقة ومن مزايا هذه الطريقة
سرعة الإنجاز خاصة في المساحات المتسعة بالنسبة للفرشاة.

طريقة الرش

تستخدم هذه الطريقة لطلاء مختلف أنواع الأسطح ومن مزاياها
إنجاز مساحات كبيرة بوقت أقل اقتصادية جداً وخصوصاً في
الأماكن الواسعة و عيوب الدهان تقل كثيراً عن الدهان بالفرشاة
والرول ومن عيوبها صعوبة استعمالها في الأماكن الضيقة.

طريقة الدهان

قبل استعمال الدهان على الأسطح يجب عمل صنفرة للسطح ثم
نقوم بمعجنة ثم نقوم بعمل صنفرة مرة أخرى لتنعيم السطح
وتنظيفه بحيث نقوم بنفس الوقت بسداد المسامات وتنظيفه
نتركه إلى أن يجف

نقوم بتركيب الدهان ابتداءً من طبقة الوجه التحضيري
طبقة أخرى وهي وجه البطانة

نعمل طبقة أخيرة وهو الوجه النهائي

يكون تركيب طبقة تلي الأخرى بعد جفاف كل وجه وتام تصلبه
وصنفرته وتنظيفه ومعجنته وتركه يجف

نقوم بعملية الصنفرة مرة ثانية وينظف ثم نقوم بتركيب الطبقة
التي تليها وهكذا ولا ننسى بأن تكون طبقة الدهان الأولى على
السطح مناسبة وسهلة الالتصاق حتى تساعد على تركيب طبقة
أخرى عليها.

وعندما يكون استعمال الدهانات المخلوطة يدوياً يجب بأن نعمل
الوجه الأول التحضيري من طبقتين لعدم تغطيتها الأسطح جيداً
والألوان في الوجه النهائي ويختار على حسب الذوق مثل لون
مطفى أو لميع أي أن اللميع يعيش مدة أطول في الأسطح الخارجية

للمباني عن اللون المطفى.

الدهان على الأسطح الخرسانية

أ - ينظف السطح من المواد العالقة الضعيفة التماسك بالقشط والحك بواسطة فرشاة حديد مناسبة وأذا ظهرت أملاح بيضاء (تزهـر) على الخرسانة فيجب ازالتهـا بالغسل عدة مرات أما البروزات والنتوءات الخرسانية فيجب تسويتها بالحف بواسطة حجر حف أو ما شابهـ.

ب - يجب إزالة الزيوت والشحوم باستخدام المنظفات الصابونية أو الرغوية على أن يغسل السطح بالماء العذب لازالة أي آثار وترك السطح ليـجف تماماـ.

ج - يجب أن تكون هذه الاسطح جافة تماما قبل البدء في أعمال الدهان ويجب أن لا تبدأ أعمال الدهان إلا بعد مضي فترة على الانتهاء من أعمال الخرسانة الناعمة بمدة لا تقل عن اسبوعين في الصيف وثلاثة اسابيع في الشتاءـ.

أنواع الدهان

الدهان الزيتي

ويتكون من اختلاط الزيت مع مواد ملونة زيتية و مثبتات لون من مميزات هذا الدهان انه من السهل غسله و تنظيفه بليفة صغيرة غير ملونة و قليل من مادة منظفة وماء الا ان من عيوب هذا الدهان انه يغير لونه بسهولة بعدم تعرضه للهواء حيث يتفاعل مع الضوء ونلاحظ ذلك في الأماكن تحت الصور وخلف الدواليب

يستخدم للأسطح المعرضة للرطوبة العالية كالحمامات والمطابخ والمناطق المعرضة للحركة المستمرة حيث يمكن غسله ويتم استخدامه على مراحل

أ - المرحلة الأولى

دهان وجه ذو أساس صناعي مقاوم للقلويات على مذيبات عضوية مثل (زيت بذرة الكتان)ـ.

ب - المرحلة الثانية

يعمل وجهين من معجون معتمد ذو أساس صناعي (راتنجي ومذيبات عضوية) بألوان فاتحة مختلفة تميز أحد الوجهين عن الآخر وذلك لتسوية السطح وملئ المسام والثقوب ثم يترك السطح ليحف تماماً مع مراعاة الحف جيداً بعد كل وجه للحصول على سطح أملس.

ج - المرحلة الثالثة

دهان بطانة زيتي ويراعي أن تكون أفطح قليلاً من اللون النهائي وذلك لتميزها عن الطبقات النهائية.

د - المرحلة الرابعة

المعالجة بالمعجون لملئ المسام والثقوب إذا لزم ويترك ليحف تماماً ثم يحف جيداً للحصول على سطح أملس.

هـ - المرحلة الخامسة

دهان وجهين بدهان الزيت حسب النوعية (لماع أو نصف لماع أو مطفي) باللون المطلوب مع التغطية الكاملة (التستير) للسطح وفقاً لما يرضي المهندس.

دهان المستحلب المائي (الأملشن)

يستخدم على الأسطح الداخلية المعرضة للحركة الخفيفة ويستخدم على مراحل كذلك وهي

أ - المرحلة الأولى

دهان وجه ذو أساس مائي مقاوم للقلويات أو وجه أملشن مخفف بالماء الصالح للشرب بنسبة 30% كحد أقصى أو حسب تعليمات الشركة المنتجة.

ب - المرحلة الثانية

يعمل وجهين من معجون بلاستيكي معتمد ذو أساس مائي بلون فاتح مميز لأحد الوجهين عن الآخر لملئ المسام والثقوب ويترك ليحف تماماً ثم يحف جيداً بعد كل وجه للحصول على سطح أملس.

ج - المرحلة الثالثة

دهان ثلاثة أوجه دهان مستحلب (أملشن) حسب اللون والنوع المطلوب بحيث يحقق التغطية الكاملة (التستير) للأسطح وفقا لما يرضى المهندس.

دهان الأملشن ذو الأساس البلاستيكي

من مميزات البلاستيك لونه المطفئ أو ألونه الهادئة وأيضا سعره الغير مكلف الا انه من عيوبه عدم سهولة تنظيفه فهو يتأثر بغسله مرارا عكس الزيت كما انه ذا شكل مطفي ويستخدم عادة على الأسطح الخارجية المعرضة للعوامل الجوية المختلفة ويركب على ثلاثة مراحل هي

أ - المرحلة الأولى

تحضير الأسطح لما ورد قبل قليل ثم يلقط السطح بملئ مناسب مثل مونة الايبوكسي أو ما يماثلها لملئ المسام والثقوب ثم يترك السطح ليجف تماما ثم يحف جيدا.

ب - المرحلة الثانية

دهان وجه أملشن من نوع معتمد مخفف وذلك كطبقة أساس ويتم العمل حسب تعليمات الشركة المنتجة.

ج - المرحلة الثالثة

دهان وجهين أملشن معتمد حسب النوعية ودرجات التشطيب المحددة وباللون المطلوب.

دهان الايبوكسي على الأسطح الخارجية

يستخدم عادة على أرضية الجراجات والأسطح الداخلية لخزانات المياه والمباني القريبة من شاطئ البحر ومراحل استخدامه هي

أ - المرحلة الأولى

تحضير الأسطح طبقا لما ورد في فقرة تحضير الأسطح وتعالج عيوب الخرسانة بمونة أسمنتية مضاف اليها مادة رابطة أساسها ايبوكسي أو معجون ايبوكسي لملئ الثقوب ويترك ليحف ثم يحف جيدا.

ب - المرحلة الثانية
يدهن وجه ايبوكسي مخفف كأساس على أن يتم ذلك حسب تعليمات
الشركة المنتجة.

ج - المرحلة الثالثة
دهن وجه ايبوكسي كاملا باللون المطلوب بحيث يحقق التغطية
الكاملة للسطح.

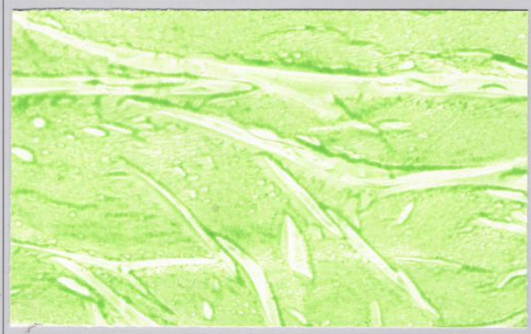
د - المرحلة الرابعة
دهان وجه بولي يورثين ثنائي العبوة حسب اللون المطلوب
ورق الحائط

وهو عباره عن مادة ورقية لا تتاثر بالماء تلتصق على الحوائط
بالطول و تنوب عن الدهانات
من مميزات ورق الحائط بأنه لا يظهر عيوب الحوائط لو كان بها ميلا
او انحرافا او اخراما فهو يغطي كل هذا بالطبقة الورقية السمكية كما
انه من السهل غسله وتنظيفه ولا يأخذ وقتا طويلا في تنفيذه
الا ان من عيوبه الاساسية هي سهولة خدشه بألة حاده أو تقشيرها الا
أن المحافظه عليه هامة للحفاظ على جماله كما ان سخونه عدو
ورق الحائط.
ورق الحائط من أنواع أغطية الحوائط المتميزة والمنتشرة.



بعض التأثيرات للدهان

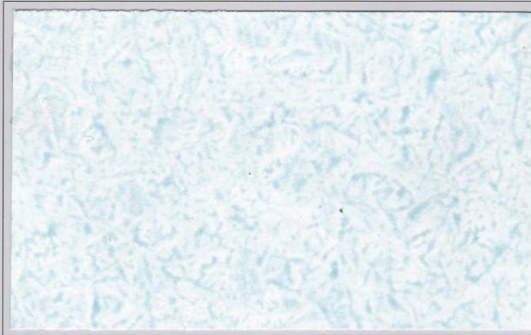
Nylon



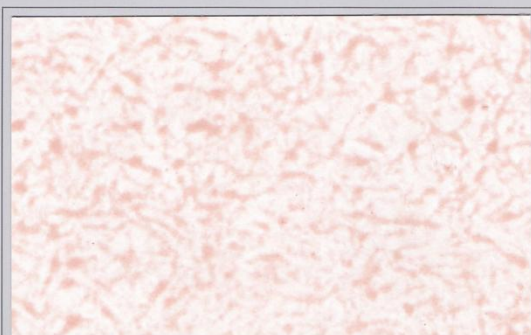
Dragging



Stipling



Sponging



Range of Texture

نقشات التكتشر

Shield Ultra Silk

- Superfine texture
- Silk finish

شيلد الترا سلكي

- تكتشر شديد النعومة
- حريري المظهر

Shield Fine Silk

- Fine texture
- Silk finish

شيلد فاين سلكي

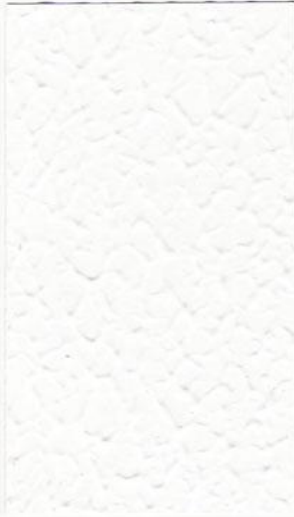
- تكتشر ناعم
- حريري المظهر

Shield Tex Silk

- Medium texture
- Silk finish

شيلد تكس سلكي

- تكتشر متوسط
- حريري المظهر



800 WHITE



10 B 15

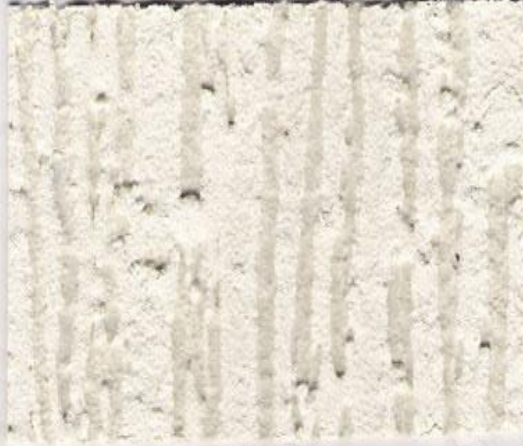


08 B 17



National Graffio Decor

ناشونال جرافيو ديكور



10 B 15



800 White



10 C 31



10 C 33



08 B 17

ناشونال جرافيو ديكور

الوصف: ناشونال جرافيو ديكور هو طلاء تكستشر زخرفي محرز، ذو أساس إملشن كوپوليمر عالي الجودة ويحتوي على حبيبات الكوارتز الطبيعية. يتميز بالمرونة ومقاومته الجيدة للقلبات الجوية، يستعمل لديكور وزخرفة الأسطح الداخلية والخارجية كالأسطح الاسمنتيّة والبلاستر (القضارة) والأسطح الخشبيّة.

طريقة الاستعمال: ناشونال جرافيو ديكور جاهز للاستعمال ولا يحتاج إلى تخفيف. يمكن الحصول على نقشات زخرفية عمودية، أفقية، متقاطعة ودائرية متنوعة، يعتمد ذلك على حركة واتجاه المسطرين. تطلّى الأسطح الاسمنتيّة بطبقة أساس من ناشونال برايمر سيلر وتطلّى الأسطح الخشبيّة بطبقة أساس من ناشونال وود برايمر (أساس للخشب). للحصول على سطح لامع، يمكن استعمال طبقة نهائية من ناشونال أكريليك روك أو ناشونال ثين أو ناشونال بوليوريثين بعد مرور ٢٤ ساعة.

التغطية معدل النظري: ٠,٧٥ متر مربع لكل لتر (٢/لتر).

الجفاف: عند اللمس ١-٢ ساعة. الجفاف التام ٤٨ ساعة.

National Graffio Decor

Description: National Graffio Decor is a grooved, flexible decorative finish containing natural quartz aggregates. It is based on high quality copolymer emulsion, has good weather resistance and is suitable for exterior as well as interior purposes. It is recommended for use on plastered, concrete and wooden surfaces.

Application: National Graffio Decor comes in a ready to use form, hence no thinning is required. A variety of

be made by different movements of the trowel, for an enhanced finish. For masonry surfaces, priming can be



NP - 1010



NP - 1011



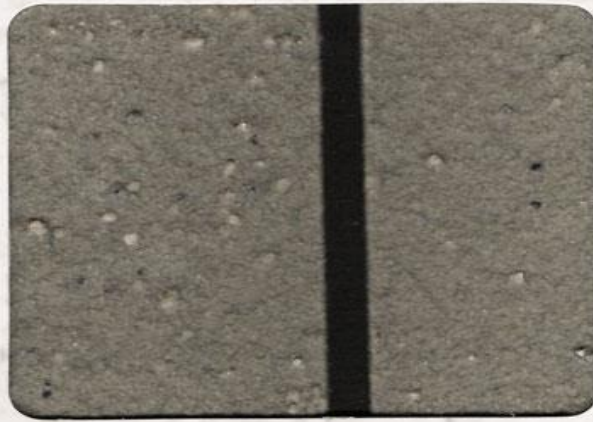
NP - 1012



NP - 1013



NP - 1014



NP - 1015

National Cracking Lacquer

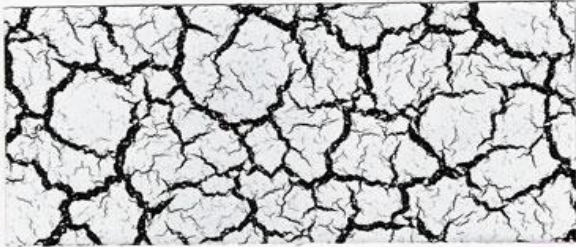
ناشونال كراكنىغ لكر



CRACKING LACQUER BROWN



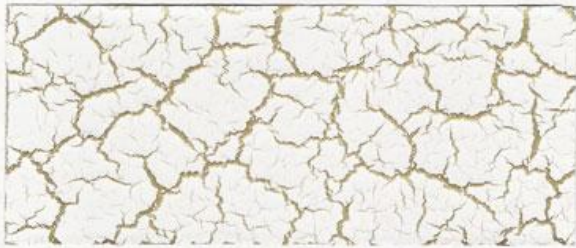
CRACKING LACQUER RED



CRACKING LACQUER BLACK



CRACKING LACQUER BLUE



CRACKING LACQUER GOLDEN



CRACKING LACQUER GOLD-BLACK

National Tex

ناشونال تكس



800 White



10 B 15

ناشونال تكس

الوصف: ناشونال تكس هو طلاء تكستشر زخرفي خشن ذو أساس إملثن كويوليمر عالي الجودة ويحتوي على حبيبات قاسية وشرائح الرخام المطحونة، يتميز بالمرونة والمتانة ومقاومته الجيدة للتقشير الجوية، يستعمل لديكور وزخرفة الأسطح الداخلية والخارجية كالأسطح الاسمنتية والبلاستر (القضارة) والأسطح الخشبية.

طريقة الاستعمال: يستعمل ناشونال تكس بواسطة الرش أو الرول ويمكن تخفيفه بالماء عند الحاجة. تغطي الأسطح بطبقة واحدة أو طبقتان من ناشونال تكس يعتمد ذلك على التكستشر المطلوب. تغطي الأسطح الاسمنتية بطبقة أساس من ناشونال برايمر مسيلر، وتغطي الأسطح الخشبية بطبقة أساس من ناشونال وود ببرايمر (أساس للخشب). للحصول على سطح لامع، يمكن استعمال طبقة نهائية من ناشونال اكريليك روك أو ناشونال ثين أوناشونال بوليوريثين بعد مرور ٢٤ ساعة.

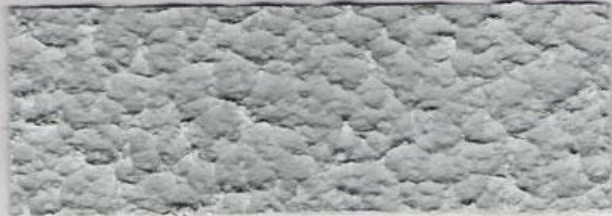
معدل التغطية النظري: ١ متر مربع لكل لتر (٢م/لتر).
الجفاف: عند اللمس ١-٢ ساعة. الجفاف التام ٢٤ ساعة.



755



Olive



480 Steel Blue



National Blue

National Tex

Description: National Tex is a heavy textured, tough and flexible decorative finish containing hard aggregates and marble chips. It is based on high quality copolymer emulsion, has good weather resistance and is suitable for exterior as well as interior purposes. It is recommended for use on plastered, concrete and wooden surfaces.

Application: National Tex can be applied using a spray or a roller and if required, water can be added for thinning. One or two coats of National Tex can be applied depending upon the texture required. For masonry surfaces, priming can be done with National PVA Primer Sealer and for wooden surfaces National Wood Primer can be used. To get a glossy finish, National Acrylic Rock, National Polyurethane or Nationalthane can be used for overcoating after an interval of one day.

Theoretical Spreading Rate: 1.0 m²/litre.

Drying Time: Touch dry 1 - 2 hours. Full dry 24 hours.

جميع أنواع التكستشر متوفرة بكل الألوان المطلوبة
All required colors of all texture finishes are available

Epoxy System with Nationalthane (Topcoat)



08 E 49



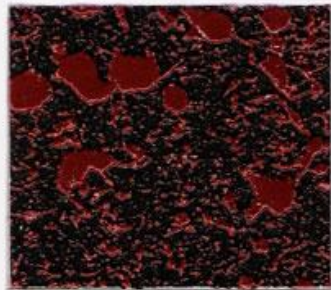
06 C 33



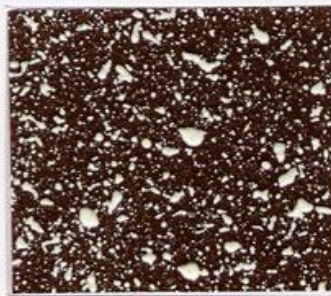
08 B 17



BABY PINK



MAROXY



HOT CHOCOLATE



MILKY BROWN

National Swiss Sandtex

ناشونال سويس ساند تكس



10 B 15



800 White



10 C 31



08 B 17



00 A 01



12 B 21

ناشونال سويس ساند تكس

الوصف: ناشونال سويس ساندتكس هو طلاء تكستشر زخرفي، متوسط الخشونة، ذو أساس إملشن كوبوليمر ويحتوي على حبيبات الكوارتز يتميز بالمرونة ومقاومته الجيدة للتقلبات الجوية، يستعمل لديكور وزخرفة الأسطح الداخلية والخارجية كالأسطح الاسمنتية والبلاستر (القضارة) والأسطح الخشبية.

طريقة الاستعمال: يستعمل ناشونال سويس ساندتكس بواسطة الرش او الرول ويمكن تخفيفه بالماء عند الحاجة. تطلّى الأسطح بطبقة واحدة أو طبقتان من ناشونال سويس ساندتكس، يعتمد ذلك على التكستشر المطلوب. تطلّى الأسطح الاسمنتية بطبقة أساس من ناشونال برايمر سيلر وتطلّى الأسطح الخشبية بطبقة أساس من ناشونال وود برايمر. للحصول على سطح لامع، يمكن استعمال طبقة نهائية من ناشونال أكريليك روك أو ناشونال ثين أو ناشونال بوليوريثين بعد مرور ٢٤ ساعة.

معدل التغطية النظري: ٢ متر مربع لكل لتر (٢م/لتر).

الجفاف: استعمال الطبقة التالية ٦-٨ ساعة . الجفاف التام ٢٤ ساعة .

National Swiss Sandtex

Description: National Swiss Sandtex is a medium textured, flexible decorative finish containing quartz aggregates. It is based on copolymer emulsion, has good weather resistance and is suitable for exterior as well as interior purposes. It is recommended for use on plastered, concrete and wooden surfaces.

Application: National Swiss Sandtex can be applied using a spray or a roller and if required, water can be added for thinning. One or two coats of National Swiss Sandtex can be applied depending upon the texture required. For masonry surfaces, priming can be done with National PVA Primer Sealer and for wooden surfaces National Wood Primer can be used. To get a glossy finish, National Acrylic Rock, National Polyurethane or Nationalthane can be used for overcoating after an interval of one day.

Theoretical Spreading Rate: 2.0 m²/litre.

Drying Time: Dry to recoat 6 - 8 hours . Full dry 24 hours.

National Cracking Clear

ناشونال كراكننغ كلير



CRACKING CLEAR BROWN



CRACKING CLEAR RED



CRACKING CLEAR BLACK



CRACKING CLEAR BLUE



CRACKING CLEAR GOLD



CRACKING CLEAR GREEN

وتعتبر هذه الأنواع لشركة واحدة فقط وهي شركة ناشونال وبالرغم من التشابه الكبير بين الشركات في بعض أنواع الدهانات الا ان كل شركة لديها ما يميزها من الخامات والمنتجات عن أي شركة أخرى وهذه بعض الدهانات الخارجية.



أعمال الدهانات
عمل صنفرة للسطح
وضع الشريط اللاصق أعلى الوزرات وتغطية الأرضيات



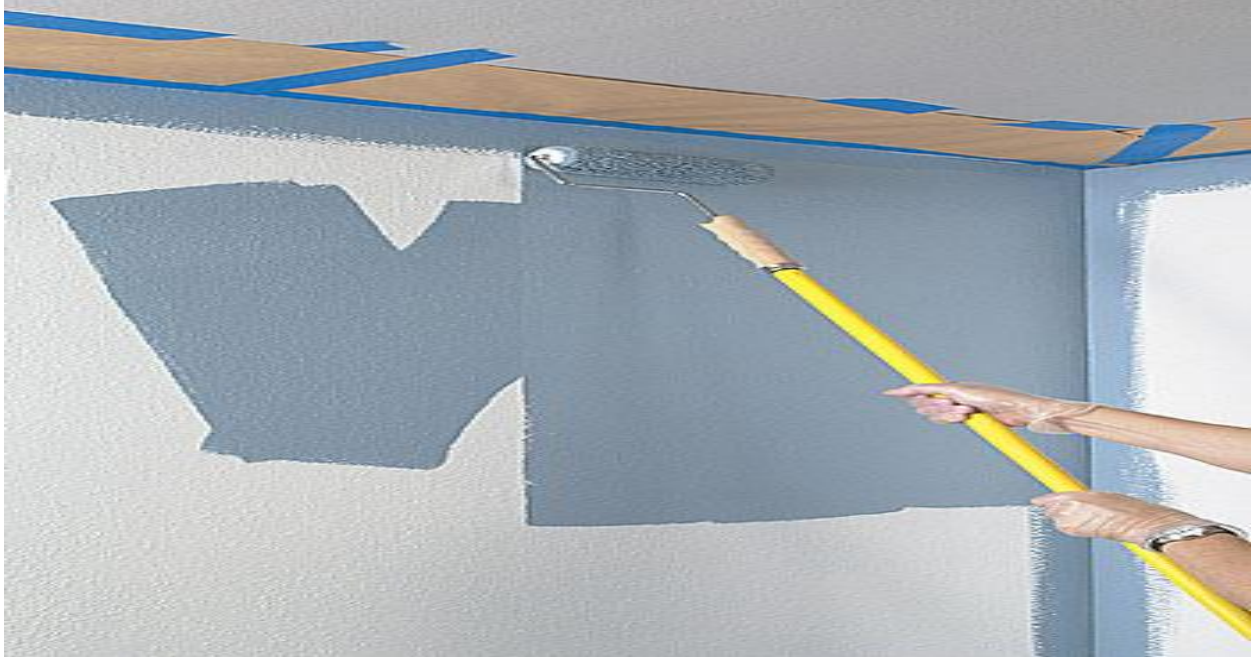
عمل وجة تحضيرى برايمر لكل الحوائط
عمل سكينة معجون مع وضع لون عليا للتفريق بينه وبين سكينة
المعجون الثانية
عمل تلقيط اذا وجد أى حفر موجودة بالسطح



عمل صنفرة للسطح كله
اذا وجد عيوب به نقوم بالتلقيط ثم صنفرته



عمل دهان وجه أول ووجه ثانى



عدة طرق لعمل الدهان على الجدران
بطريقه Sponging



وضع اللون على الأساس بالرولة





Finished Look



طريقه Ragging



وضع اللون علي الأساس بالرولة





Finished Look



طريقه Frottage



وضع اللون علي الأساس بالرولة









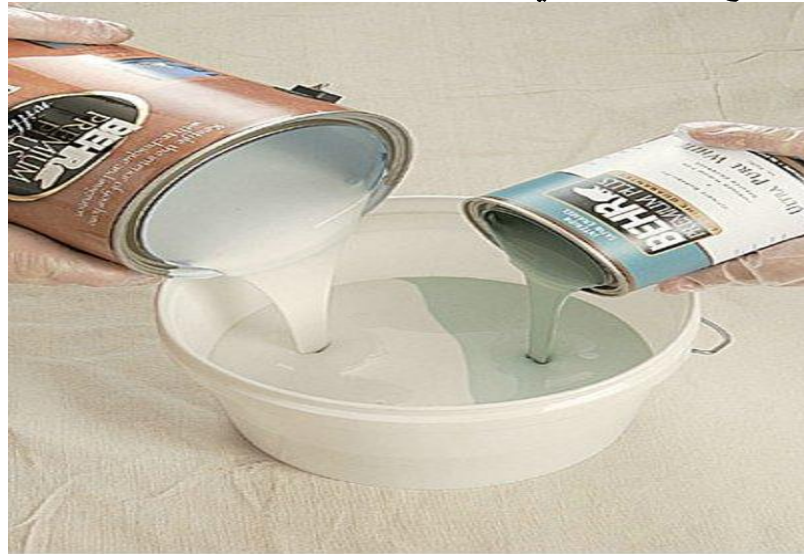
Finished Look



طريقة Dragging



وضع اللون علي الأساس بالرولة







Finished



استلام الدهان

توحيد ملمس الدهان على السطح بالكامل
التأكد من دهان مناطق اتصال الحوائط بالأسقف
التأكد من دهان مناطق أركان الحوائط
التأكد من أن لون الدهان له نفس الدرجة في أنحاء الغرفة
مراجعة دهان التقاء الوزرات مع الحوائط

أنواع الدهانات

الدهانات الداخلية : بلاستيك - زيتي (لماع - نصف لمعه - مطفي)
الدهانات الخارجية : رشة رولاتو - بروفيل (جرافياتو)
الدهانات الديكورية : التعتيق (ليدي جليز) - الماجستيك - المعاجين
والتنر)
أدوات ومستلزمات الدهان (رولات - سكاكين - بروه - طبعات فلفت
- فرش)

الدهانات الخارجية

تختلف الدهانات الداخلية عن الخارجية في التالي
تجهيز السطح حيث يفضل استخدام السيبلر بعد نظافة السطح
بالكمبروسور أو البلاور مع مسحه بقطعة قماش.
يراعى أن يكون سمك المعجون أقل ما يمكن (من 0.5 إلى 1 مم).
تكون جميع الخامات مخصصة للإستخدام الخارجي.
يراعى أن يكون سمك الدهان أقل ما يمكن خاصة في الكوارتز
والجرافياتو منعا للتشقق.
يراعى أن تكون الألوان ثابتة وجيدة ومخلوطة ميكانيكيا
بالكمبيوتر لتكون الأكاسيد المستخدمة تتحمل درجات الحرارة
والرطوبة والعوامل الجوية الأخرى.

خلط الألوان بالكمبيوتر

طريقة خلط الألوان بالكمبيوتر لتلاشي مشاكل الخلط اليدوي بجانب
ضمان النسب السليمة و ضمان الأكاسيد الجيدة هذا بجانب العدد
الكبير من الألوان ودرجاتها التي وصلت إلى أكثر من 15000 لون

وما على المهندس أو المقاول إلا إختيار اللون من فاتورة الألوان بالأرقام المطلوبة ويقوم الكمبيوتر وجهاز الخلط الملحق به بعمل اللون المطلوب.

و يفيد هذ النظام عند الرغبة في إستكمال الكميات المطلوبة فتضمن ثبات اللون بالدرجة المطلوبة.

يوجد داخل وحدة التلوين بالكمبيوتر اسطوانات بالألوان الرئيسية فبعض الأجهزة يوجد بها 8 أو 10 أو 12 اسطوانة للالوان الرئيسية فبعد إختيار اللون المطلوب يتم بواسطة برنامج الكمبيوتر تحديد كميات الأكاسيد المطلوبة ونسبها حيث يتم خلط اللون الأبيض ميكانيكيا داخل جهاز الكمبيوتر بهذه الأكاسيد بالنسب المحددة للحصول على اللون المطلوب.

تعليمات هامة في عمل مؤثرات الدهان

يجب التدريب على هذه المؤثرات على قطع من الخشب ويفضل إستخدام لوح خشب MDF لنعومتها وسهولة تنفيذ الدهان والتأثيرات عليها.

يفضل تنفيذ هذه الأعمال بشخص واحد.

يجب أن تكون حركة اليد خفيفة ودائرية وعشوائية وغير منتظمة. نظافة المعدات والأدوات وبالنسبة للقماش يتم تغييره باستمرار.

والفرش تكون من النوع الجيد ذو الشعر الطويل.

يجب أن يكون ضغط اليد متساوي للحصول على شكل منسجم ومتناسب.

البدء من وسط الجدار إلى الخارج مع إستخدام السولوتيب الدوكو في الأركان والزوايا لعدم دخول ألوان الحوائط مع بعضها في الأركان.

الفرش و الأدوات المستخدمة

الرولات الجلد الخاصه بتعريق الرخام

الرولات الجلد المثقبة

الرولات الإسفجية المخرمة

الرولات ذات الشعر القصير

أدوات من المطاط
كتل إسفنجية
فرشاة دائرية
فرشاة عادية شعر طويل
قطع قماش ناعم
قطع قماش خشن

دهانات الرش الداخلية و الخارجية

من أحدث الدهانات التي تعطي تأثيرات رائعة بجانب قابليتها للغسيل ومقاومتها للعوامل الجوية
يتم رش هذه الدهانات بالكمبروسور ويكون المسدس ذو فتحة بمقاس مناسب لنوع الدهان وملحق بالمسدس خزان لكل فتحة خزان على أساس الخزان الأول به اللون الأساسي والخزان الثاني به المادة الديكورية والنوع الأحدث والأكثر إستخداما هو ذو الفتحة الواحدة

طرق الدهان بالرش الطريقة العادية

تعتمد فكرة الدهان بالرش على ضغط الهواء بالكمبروسور حيث يدفع جزء من الهواء إلى المسدس فيدفع السائل خلال فتحة هذا المسدس وهناك نوعان من طريقة ضغط الهواء إما داخل المسدس أو خارجه.
يلزم أن يكون الدهان ذو لزوجة عالية لتنفيذه بالرش.
الطريقة الصحيحة للرش هي من أعلى إلى أسفل عموديا على سطح.
الدهان بنظام التسطير وليس دائريا وأن تكون المسافة بين المسدس و السطح 20 - 25 سم.

يقدر الفاقد في الدهانات بالرش إلى 35% و يحتاج الدهان إلى مذيبات غالية الثمن بجانب ضرورة تكرار الدهان عدة مرات لإحداث التغطية بالسلك المطلوب.

الرش الساخن

يتم إستخدام بويات ذات لزوجة عالية تسخن عند درجة حرارة 70 - 80 فتقل لزوجتها جدا ثم ترش وهي ساخنة ويوفر ذلك مجهود تكرار

الدهان للحصول على التغطية والسمك وتوفير المذيبات.
تتم عملية التسخين داخل وخارج جهاز الرش ولا تصلح هذه الطريقة
لكل أنواع الدهان لحدوث فقائيع هواء في الدهان.

الرش اللاهوائي

لا تعتمد هذه لطريقة على ضغط الهواء بل على ضغط كباس لدفع
الدهان من المسدس
مميزات هذه الطريقة :
عدم تكون فقاعات هواء
عدم إستخدام مذيبات و توفير ثمنها ومشاكلها
استخدام بويات ودهانات ذات لزوجة عالية
انتظام خروج الدهان من المسدس بصورة ثابتة ومنتظمة
عمل طبقات دهان سميكة بإستخدام التسخين
وجود مرشح ومضخة تقليب يضمن إنتظام و تجانس و عدم ترسيب
الدهان

الرش الألكتروستاتيكي

و هي من أحدث طرق الدهان وأنسبها لجميع الأسطح ولا يوجد فاقد
دهان نهائي في هذه الطريقة بجانب قلة العمالة

الجرافياتو الخارجي

و هو كالنوع المستخدم في الداخل و لكن البوليمر المصنع منه من
نوع جيد يتحمل الظروف و العوامل الجوية
و يراعى قلة السمك بقدر الإمكان منعا للتشقق
و يضاف في التكلفة السقالات و زيادة المصنعية الخارجية لقلة
المعدلات في الواجهات

معدلات الجرافياتو الخارجي 1ك يفرد من 0.5 إلى 1.5 م2

النقاش +المساعد يقومون بفرد 15-20 م2

تضاف تكلفة السقالات عند حساب السعر

الكوارتز الخارجي

كالنوع الداخلي و لكن يصنع من بوليمر يتحمل العوامل الجوية

المختلفة و يراعى أن يقل السمك مع تقليل سمك المعجون
تضاف تكلفة السقالات على السعر
معدلات لكوارتز 1ك يفرد 1-2.5 م 2
النقاش +المساعد يفردو من 20 إلى 25 م 2
يوجد مسدسات خاصة برش الكوارتز تمتاز بالسرعة و ثبات النقشة
اللاكيهات الخارجية

كالنوع الداخلي و لكن يصنع لتحمل العوامل و الظروف الجوية
يجب أيضا أن تكون الأكاسيد المستخدمة من النوع الثابت على أن يتم
الخلط ميكانيكيا بالكمبيوتر
تضاف تكلفة السقالات على السعر
المعدلات 1ك يفرد 5-7 م 2
النقاش +المساعد يقوموا بفرد 25-30 م 2 وجه واحد

البلاستيك الخارجي
يجب أن يكون من النوع القابل للغسيل حيث يصنع من بوليمر خاص
مثل (ستيرين أكريلك) لتحمل الظروف الجوية
كما أن الألوان يجب ن تكون ثابتة و مخلوطة ميكانيكيا بالكمبيوتر
تضاف تكلفة السقالات على السعر
معدلاته 1ك يفرد من 5-7 م 2 و النقاش و المساعد من 30-35 م 2
يفضل دهان بوليش شفاف بلاستيك فوق الدهانات البلاستيكية
الخارجية لزيادة حمايتها من العوامل الجوية

تأثيرات الدهانات الخارجية
يفضل عمل التأثيرات في الواجهات باستخدام الرولات ذات النقشات
المختلفة و الرولات الجلد أو الفرش المختلفة حيث يصعب عمل
التأثيرات بالإسفنج أو القماش أو أكياس البلاستيك لصعوبة ذلك في
الواجهات
و يفضل أن تكون تأثيرات الواجهات غير بارزة إلا في أضيق الحدود
لسهولة تنفيذ الصيانة و يفضل دهان الواجهات بالبوليش الشفاف
لسهولة التنظيف و للحفاظ على رونق الواجهات

حساب المواد

السيئر (معدل الكيلو 2م8)
المعجون (معدل الكيلو 2م7)

حساب العدة

سولوتيب +سقالات +فرش +رولات (بنسبة 5% من التكلفة)

حساب المصاريف الإدارية و الأرباح

12% ضرائب

18% أرباح المقاول

دهانات الأرضيات

في حالة الأرضيات الخرسانية القديمة و الجديدة التي نريد دهانها بالايبوكسي أو البولي يورثين يتم تنظيفها جيدا من أي عوالق أو أتربة ثم إستخدام الكمبروسور لضمان عدم وجود أي بواقي و رواسب ثم يتم دهان وجهين من مواد تقوية الأسطح التي يكون أساسها الاستيرين أكليريك الذي يخفف بالماء و يدهن أو يرش بالكمبروسور و بعد جفافه النهائي يمكن دهان الايبوكسي عليه باللون المطلوب

الأرضيات بالقشور الملونة

تصلح هذه الطريقة لأرضيات المصاعد و في المساحات الي يصعب وضع بلاط بها لقللة الإرتفاع أو لسرعة التنفيذ أو تجميل الأرضيات يتم نظافة الأرضيات جيدا ثم دهان وجه ايبوكسي شفاف و قبل الجفاف الإبتدائي (بعد نصف ساعة) يتم رش القشور الملونة و بعد الجفاف يتم دهان وجه آخر من الايبوكسي الشفاف علما بأن هذه القشور تباع جاهزة في محلات الديكور الكبرى و الكيماويات الكيلو منها يفرد 10-15م2 بجانب الايبوكسي الذي يفرد الكيلو منه 6-8م2 للوجه الواحد

و يوجد أنواع معينة من الايبوكسي و البولي يورثين خاص بالأرضيات كما يوجد منها أنواع أنتي ستاتيك و هي التي تسرب الشحنات الكهربائية خاصة في غرف العمليات و في غرف و معامل

الكمبيوتر و اللغات

الدهانات الايبوكسية للأرضيات

يوجد من هذه الدهانات عدة ألوان متميزة تعطي شكلا جيدا و مقاومة عالية للعوامل الجوية

و قوة التصاق شديدة لا تعتمد على التشرب بمعنى أنه يمكن دهانها على الأسطح الصماء كالرخام القديم أو البلاط أو أي أنواع من الأسطح شرط عدم وجود بها أي رطوبة وأن يكون السطح شديدا قويا ليتحمل هذه الدهانات

و يوجد أنواع مائية من هذه الدهانات يمكن دهان الأسطح الرطبة بها يتم دهان الايبوكسي بالرولة و الفرش الجيدة و يرش بمسدسات لا هوائية

يلزم التجهيز الجيد للسطح و علاج ي نقط ضعف و إزالة أي متعلقات و الأتربة بالكمبروسور و البلاور

يوجد دهانات أيبوكسية تحضيرية كبطانة

الوقت بين كل وجه و الثاني لا يقل عن يوم كامل

سمك الدهان يكون من 120-150 ميكرون

يتكون الأيبوكسي من مركبين يتم خلطهما جيدا بشونبور داخل علبة مغلقة بها ثقب للبنطة المركب في نهايتها قرص خلط

يوجد نوع آخر من الأيبوكسي عبارة عن مركب واحد

يجب ن يتم الدهان في مكان غير مترب متجدد الهواء

يتم إتباع تعليمات الأمن الصناعي و الوقائي من حيث ارتداء الأقنعة و

القفازات و الأحذية و النظارات مع عدم التدخين نهائيا و كذلك الأكل

في حالة تعرض الجلد أو العين يتم الغسيل الجيد بالماء عشر مرات

أو أكثر ثم العرض الفوري على الطبيب

دهانات البولي يورثين للأرضيات

يتمتع هذا النوع من الدهانات بمرونة عالية و تغطية الشروخ

الشعرية مع مقاومة جيدة للصدمات لذلك يستخدم في أرضيات ملاعب

كرة اليد و السلة و لكرة الطائرة

كما أن له مقاومة شديدة للكيميائيات و العوامل الجوية و الرطوبة و البري و لإحتكاك لذلك يستخدم في المصانع و المخازن سواء في الأرضيات و الحوائط

يتم إتباع طرق التشغيل و الإحتياجات الخاصة بالدهانات الأيبوكسية
الوسط الحامل

هو الجزء السائل الذي مسئوليته حمل مكونات الدهان من مواد رابطة و رزين أو بوليمر أو أكاسيد

إضافات البويات

مثل المجففات و مواد منع العفونة و المواد المشتقة و المبللة و مواد منع اللمعان و المواد التي تمتص الأشعة فوق البنفسجية و للإضافات دور هام جدا في الحصول على دهانات و بويات جيدة

خواص الدهانات الأيبوكسية

فترة التشغيل من 2 إلى 4 ساعة

الجفاف الإبتدائي عند 25 درجة مئوية 2 إلى 4 ساعات
النهائي 7 أيام

سمك الدهان 100 ميكرون

أقل درجة حررة 5

معدل الإستهلاك 200-300 جم / م² / وجه

التخزين سنة في ظروف جيدة بعيدا عن الرطوبة و الحرارة

خواص دهانات البولي يورثين

اللزوجة 1500#500 مم بأشكال ثابتة عند 25 درجة مئوية

مقاومة الشد 4.7 كجم / سم²

زمن الشك الإبتدائي 24 ساعة عند 25 درجة مئوية

الشك النهائي عند نفس لدرجة 4 أيام

الإستطالة 600% عند 25 م

الصلابة 15-18 جهاز شور

الإستهلاك 1.5 كجم / م² / وجه

التخزين سنة في ظروف جيدة بعيدا عن الحرارة و الرطوبة

أنواع عيوب الدهانات

- العيوب الناتجة من سوء التصنيع وعلاجها
- العيوب الناتجة من سوء المصنعية وعلاجها
- العيوب الناتجة من سوء الإستعمال
- العيوب الناتجة من سوء الإستعمال وعلاجها
- العيوب الناتجة من عدم معالجة أسطح الدهان وعلاجها
- العيوب الناشئة من الإستخدام الخاطئ للمخففات وعلاجها
- العيوب الناشئة عن سوء التخزين والعبوات وعلاجها
- العيوب المتعلقة بالنظافة
- العيوب الناتجة عن عدم الدراية بالخامات الحديثة
- عيوب تنتج عن تقابل الأسطح المختلفة
- عيوب تنتج عن عدم تناسب أدوات الدهان مع النقشة المطلوبة
- عيوب ناتجة عن سوء التخزين
- عيوب ناتجة عن طول فترة التخزين
- عيوب ناتجة عن سوء المصنعية
- عيوب ناتجة من الصناعة
- عيوب من سوء إستخدام الشئ المدهون

الأكاسيد الملونة

هي مساحيق بودرة تضاف للقواعد الأساسية لإكسابها لون معين و قد يستخدم نوع واحد أو نوعين من الأكاسيد بشرط عدم حدوث تفاعل بين هذه الأكاسيد وبعضها في حالة الدهانات الشفافة و البيضاء التي تقوم القواعد الأساسية بدون الملونات لا تحتاج في هذه الحالة إلى أي ملونات أنواع الأكاسيد الملونة أكاسيد رحية مثل الاسبيداج و الطينة البيضاء و الأحمر الزنغفري الطبيعي إلخ أكاسيد كيماوية مثل الليثيون و كبريتات الباريوم أكاسيد حيوانية مثل الأحمر اللعلي وأحمر الجملة وأسود وبني العظام

الأكاسيد الحرارية مثل الجير السلطاني
الأكاسيد النباتية مثل أسود الفحم والأزرق الهندي والأحمر الزنغفري
الصناعي وأحمر الكاديوم والأخضر النباتي

أدوات الدهان الصفرة

و أنواع الصفرة هي :
صفرة خشنة تأخذ أرقام 60 – 50 – 40
صفرة متوسطة تأخذ أرقام 100 - 80
صفرة ناعمة تأخذ أرقام 180 – 150 – 120
صفرة ناعمة جدا
صفرة مقاومة للماء
صفرة كهربية صغيرة الحجم
صفرة تتركب على كتل خشبية للأسطح المنحنية

سكاكين المعجون

الأنواع الرئيسية للسكاكين
سكينة المعجون العديدة من 1 إلى 6 و تكون من الصلب المرن
سكينة عمل المذهب الخاص بأعمال الديكورات والموبيليا
سكينة الحريق وتستخدم لإزالة الدهانات بالحرق و تكون حادة و
مشطوفة
سكينة الكرانيش و تستخدم لعمل معجون الكرانيش

الفرش

شعر الخنزير: و تستخدم في الدهانات المائية و الزيتية
شعر الحصان : هي أنعم من شعر الخنزير و تستخدم في الدهانات
السيلولوزية و الجمالكة و اللاكيات
الشعر الصناعي : في الدهانات المائية و لا تصلح للدهانات الزيتية أو
السيلولوزية لحدوث تفاعل بين هذه الدهانات و الشعر الصناعي
ويوجد أيضا فرش مصنوعة من مشتقات نباتية مثل فرش الجير
والبيتومين وهو أرخص أنواع الفرش

الأمشاط

هي أشهر و أحسن أنواع الفرش لدهانات (التشطيب) في الدهانات والورنيشات السنتتيكية أو السيلولوزية أو المائية

الرولات

أنواع الرولات :

الرولات العادية :

و تكون الإسطوانة من البلاستيك مكسوه باللباد ذو الوبرة ويجب العناية بغسيل الرولة بعد الدهان و ذلك بالمذيب المناسب مثل النفط المعدني في حالة الدهانات الزيتية وبالماء في حالة الدهانات المائية أو بالنتر في حالة الدهانات السيلولوزية مثل الدوكو الرولات المزخرفة :

و تكون إسطوانتها مصنوعة من الصلب أو البلاستيك او الخشب كما توجد رولات حديثة خاصة بالكوارتز والجرافياتو وتكون كسوتها من البلاستيك المنقوش وهي متميزه باللون الأصفر وفي حالة الرغبة في الحصول على نقشات كبيرة يمكن تخريم البلاستيك بسيخ مستدير ساخن

الرولات الصلبة :

تستخدم في تفريغ الهواء والضغط على رولات ورق الحائط أثناء اللصق

تركيب البوليش للكوارتز و البلاستيك

الخامات النسب

أكسيد تيتانيوم 19.6 %

هيكساميتا فوسفات صوديوم 0.3 %

كربونات الكالسيوم 10 %

مادة حافظة 0.1 %

كوبوليمر P.v.a 30%

كوارتز خشن 20 %

تيلوز 1% 20 %
المجموع 100 %
تركيب بلاستيك بطانات وألوان (مظفي) :

الخامات النسب
مواد حافظة 0.3 %
هيكساميتا فوسفات صوديوم 0.1 %
أكسيد تيتانيوم 10 %
تيلوز 1% 21.6 %
كربونات كالسيوم 15 %
كوبوليمر P.v.a 20%
ليثيون 10 %
بودرة تلك 5 %
المجموع 100 %

تركيب بلاستيك واجهات :
الخامات النسب

ستيرين اكليريك 25 %
تيلور 1% 20 %
سيليكات ألومنيوم 10 %
هيكساميتا فوسفات الصوديوم 0.1 %
مواد حافظة 0.3 %
أكسيد التيتانيوم 20 %
بودرة تلك بيضاء 3.6 %
كاولين 10 %
كربونات كالسيوم 10 %
المجموع 100 %

تركيب الكوارتز الأبيض

الخامات النسب

كوبوليمر P.v.a 30%

تيلوز 1% 20%

سيليكات ألومونيوم 10%

هيكساميتا فوسفات صوديوم 0.3%

مواد حافظة 0.1%

بودرة تلك 4.6%

كوارتز ناعم 10%

أكسيد تيتانيوم 19%

كربونات كالسيوم 5%

المجموع 100%

تركيب لاكميه خارجي لامع

الخامات النسب

راتنج طويل الزيت 45%

نفت معدني 10%

أكسيد تيتانيوم 25%

مجففات 1%

مانع قشرة 0.2%

مانع ترسيب 1%

مادة حافظة 0.1%

أكسيد باريوم 12.7%

ليثيون 5%

المجموع 100%

تركيب لاكميه نصف لامع

الخامات النسب

راتنج طويل الزيت 22 %

راتنج متوسط الزيت 18 %

مجففات 0.1 %

مانع قشرة 0.2 %

أكسيد زنك 5.8 %

ليثيون 10 %

كربونات كالسيوم ناعمة 15 %

أكسيد تيتانيوم 17 %

نפט معدني 10 %

المجموع 100 %

تركيب دهان زيتي غير لامع

الخامات النسب

راتنج طويل زيت الصويا 25 %

نפט معدني 15 %

أكسيد تيتانيوم 20 %

كربونات كالسيوم ناعمة 28.8 %

أكسيد زنك 0.2 %

ليثيون 7 %

مجففات 1 %

مانع قشرة 1 %

مانع ترسيب 1 %

المجموع 100 %

تأثير الألوان :

دهانات الأسبوتش (باستخدام الإسفنج)

إحساس الرخام

تأثير الوهج

غسيل الألوان
مؤثرات القماش

الدهان بعمل الاسطمبات أو الشبلونات أو الاستنسل
إستخدام شرائط الورق في الديكور

مشاكل الدهانات وحلولها

وصف المشكلة وطريقة الحل :

عدم التصاق أو فشل التصاق الدهان على المعادن :

يوجد أسباب كثيرة لفشل التصاق الدهان على الأسطح المعدنية وأكثرها شيوعاً هي تلوث السطح واتباعه وعدم تجهيز السطح بشكل مناسب مما يؤدي إلى ظهور فقائيع في الدهان وتقشير الدهان وبالتالي ظهور الصدأ.

يعتبر الشحم أحد الأشكال الشائعة لتلوث سطح المعادن والأسطح المعدنية بعد الجلفنة لذا يجب إزالة الشحم قبل الدهان باستعمال مزيل للشحوم.

وكذلك تعتبر الدهون المتخلفة عن أعمال الصيانة من المواد التي تلوث السطح ويجب استعمال مزيل كيميائي لإزالة هذه الدهون قبل الدهان.

أما الرايش والغبار المعدني المتخلف عن أعمال الصنفرة سواء اليدوية أو الميكانيكية للمعادن فيجب أيضاً أن تزال قبل الدهان بالشفط أو أي وسيلة أخرى لأن ذلك يؤدي إلى عدم التصاق الدهان على المعادن.

ويجب الاهتمام بتجهيز السطح بشكل مناسب قبل الدهان وإزالة الصدأ الغير متماسك لأن أي دهان فوق أجزاء غير متماسكة يكون نتيجته فشل التصاق الدهان.

ويجب أيضاً مراعاة أن يكون الدهان على المعادن بسمك كاف عند الأطراف الحادة والزوايا (الثنيات) حيث أن الدهان بسمك غير كافٍ يؤدي إلى عدم كفاية طبقة حماية المعدن وظهور الصدأ في هذه الأماكن والحل البسيط لهذه المشكلة هو التأكد من وجود كمية كافية

من الدهان وإعطاء على الأقل وجه إضافي عند هذه الأماكن لكي لا يؤدي ذلك إلى صدأ المعدن وبالتالي إلى عدم التصاق الدهان. ويجب الحذر أيضاً من أن الرطوبة على سطح المعدن قد تؤدي إلى ظهور مبكر لمشكلة عدم التصاق الدهان لذا يفضل دائماً جفاف السطح قبل الدهان والامتناع عن الدهان عند زيادة رطوبة الجو عن 80%.

ظهور فقائيع وتقشير الدهانات :

ظهور فقائيع هي مشكلة تظهر في دهانات الأخشاب وغيرها نتيجة استعمال دهان بلاستيك (املشن) فوق دهان زيتي (لاكيه مثلاً) في مناطق تعاني من درجات عالية من التكثيف. وهذه الظاهرة (تكون الفقائيع) يتلوها تقشير الدهان تظهر أيضاً في الدهان فوق أسطح بها تلوث مثل التراب و الزيوت أو الشحوم وغيرها من أسطح غير متماسكة وغير مجهزة بشكل سليم لعملية الدهان.

ولعلاج هذه المشكلة يتم عادة إزالة الفقائيع والتقشير وذلك باستعمال سكين المعجون والسنفرة جيداً ثم إعادة تجهيز السطح قبل الدهان.

تلافي تسييل وكرمشة الدهانات :

تسييل الدهان ينتج من استعمال كمية أكثر من المفروض استعمالها. أما كرمشة الدهانات فهي ظاهرة عند الجفاف السريع لسطح الدهان مع استعمال كمية زائدة من الدهان. ولتلافي ذلك نستعمل كمية أصغر من الدهان على عدة أوجه.

إزالة التمليح من الحوائط :

التمlich مشكلة تظهر على سطح الدهان بالحوائط والأسقف في شكل بلورات هشة أو قشرة صلبة ولها لمعية والتمlich يظهر عادة نتيجة تكون بلورات من الأملاح الموجودة في مواد البناء مثل الرمل المستعمل في المحارة أو الطوب وغيرها.

ولا يجب الدهان على الحوائط التي تظهر به قبل إزالة هذا المشكلة بصنفرة هذه الأملاح ثم استعمال مواد معالجة خاصة تدهن بها

الأجزاء التي بها تمليح ثم تشطف جيداً بالماء قبل البدء في عملية الدهان.

نزيف الدهان :

يظهر في صور بقع على سطح الدهان تؤدي إلى تغير لون الدهان في مكان البقع وهذه البقع نتيجة وجود بعد المواد في السطح تحت الدهان مثل البيتومين أو الزيوت أو العصارة التي تفرزها عقد الخشب والتي تتغلغل من خلال طبقة الدهان السطحية وتظهر في شكل بقع يطلق عليها نزيف الدهان.

ولتلافي ذلك يجب عدم الدهان على الأسطح المدهونة بالبيتومين حديثاً وأن يتم معالجة عقد الذهب قبل الدهان.

ظهور مناطق لا تقبل الدهان :

هذه المشكلة تظهر عند الدهان فوق سطح ملوث ببقع من الزيوت أو الشحوم أو الشمع ويظهر ذلك في شكل نقاط لا تقبل الدهان على السطح الذي تم دهانه حديثاً. ولحل هذا تتم الصنفرة وإزالة بقع الزيوت أو الشحوم بالماء الساخن أو باستعمال مذيب ثم يعاد الدهان.

مشكلة التصاق التراب وحببيات غريبة على الدهان الجديد :

هذه المشكلة تنتج من استعمال فرشاة غير نظيفة عند الدهان أو تقليب القشرة السطحية للبوية الموجودة في بعض الأحيان على سطح البوية في العبوة وتنتج أيضاً هذه المشكلة نتيجة التصاق التراب من الجو على سطح البوية قبل جفافها.

والحل هو استعمال فرش نظيفة للدهان والتخلص قبل التقليل من القشرة السطحية للبوية التي تتكون في بعض الحالات داخل العبوة ودهان البوية في أماكن ليس بها تراب أو على الأقل بها أقل نسبة تراب لفترة حتى الوصول للجفاف السطحي للبوية بعد الدهان.

تجنب مشكلة ضعف لمعان الدهان الجديد :

ضعف لمعان الدهان يكون في أغلب الحالات بسبب التكثيف المتكون على السطح فور الدهان الحديث وفي هذه الحالة يتم صنفرة السطح

وإعادة الدهان.

حل مشكلة تبيد / تجيير سطح الدهان :

نظراً لتعرض الدهان نتيجة الظروف الجوية القاسية في بعض الحالات يمكن أن نرى تبيد وتجيير سطح الدهان. وإزالة هذه المشكلة يتم غسيل الدهان المبرد والذي به تجيير جيداً مع إعادة الدهان.

شروخ في الدهانات الخارجية :

وهي مشكلة تظهر عادة عندما يفقد الدهان (المرونة) المطاطية التي كانت تسمح له بالتمدد والانكماش مع السطح الذي تم دهانه. وتكثر هذه المشكلة في الأسطح الخارجية للمباني التي تم دهانها بأكثر من وجه وخصوصاً الأوجه التي تم تنفيذها على فترات زمنية متباعدة أو عند استعمال طبقة ذات سمك كبير من الدهانات الغير مخصصة لهذا الغرض.

وتزال هذه الدهانات التي بها مشكلة شروخ باستعمال طريقة الحرق أو مزيل للدهانات ويعاد الدهان من جديد.

شروخ اللياسة :

تظهر هذه الشروخ في الحوائط الداخلية والأسقف نتيجة الجفاف السريع لسطح اللياسة أو نتيجة لحركة المبنى الطبيعية بدون خطورة إنشائية.

ويراعى عرض أي شروخ كبيرة وبالذات التي تظهر في حالة تزايد على الأخصائيين الإنشائيين لمعرفة سبب ظهور هذه الشروخ حيث أن بعضها قد يكون له خطورة إنشائية على المبنى.

ولعلاج الشروخ يتم تفتيحها وإزالة الأتربة منها وتملاً بمادة مائلة مناسبة وتترك لتجف ثم تبدأ بعدها عملية تجهيز السطح للدهان.

علاج ووقف نمو الفطريات والطحالب :

نمو الفطريات نتيجة الرطوبة العالية في بعض الحجرات التي بها تهوية ضعيفة يؤدي إلى تدمير الدهانات.

ولمعالجة هذه المشكلة يجب تحسين التهوية أو زيادة حرارة هذه

الحجرات والأسطح التي بها فطريات يجب دهانها بمادة مخصوصة لوقف نمو هذه الفطريات التي لها جذور ثم الصنفرة وإعادة تجهيز الحائط ثم الدهان بدهان مقاوم لنمو الفطريات. أما بالنسبة للطحالب فهي تظهر غالباً في واجهات المباني في الأماكن التي بها ظل ورطوبة وقريبة للأشجار والنباتات. **إزالة تبيد وتجبير اللياسة :**

وتظهر هذه المشكلة أيضاً في حالة الدهان على أسطح اللياسة الغير مجهزة تجهيزاً سليماً أي غير مستعمل على سطح سيلر مثلاً أو تم دهانها بدهانات جيرية وهي غير متماسكة وليس لها التصاق جيد باللياسة.

ولإزالة هذه المشكلة يجب غسيل الحائط تماماً بالماء ويفضل الماء الساخن والصابون والشطف جيداً ثم تجهيز اللياسة بطريقة مناسبة قبل الدهان.

حل مشكلة تأخر جفاف سطح البوية الجديدة :

هذه المشكلة تنتج عن عدة أسباب ومنها الدهان فوق أسطح ملوثة بمادة تؤخر جفاف سطح البوية وفي أحيان أخرى تكون نتيجة استعمال بوية تحتاج إلى زيادة الإضافات الخاصة بسرعة جفاف الدهان.

وحل هذه المشكلة يتم بزيادة نسبة المجفف في التركيبة ونظافة السطح جيداً قبل الدهان مع مراعاة عدم الدهان في الأجواء الباردة أقل من 5°م والأيام التي بها رطوبة أعلى من 80%.

علاج مشكلة صباغة وتغير لون الدهان :

تحدث هذه المشكلة نتيجة أكثر من سبب مثل شرخ في ماسورة مياه داخل الحائط أو استعمال نوع رمل في اللياسة ينتج عنه صبغة تغير من لون الدهان أو استعمال طوب يفرز صبغة بلون معين تغير من لون الدهان وفي بعض الأحيان تغير اللون يكون نتيجة صدأ من حديد التسليح من سطح اللياسة أو صدأ من مسمار بالحائط.

والعلاج في حالة الماسورة هو إصلاحها أو تغييرها وبالنسبة لرمل

اللياسة أو الطوب فيمكن دهانه بنوع مناسب من (برامير) سيلر قبل استخدام نظام الدهانات المقترح وبالنسبة للصدأ يجب العناية بعدم وصول الرطوبة للحوائط التي بها حديد تسليح وفي حالة ظهور الصدأ فإنه يجب تنظيف السطح جيداً من الصدأ ثم استخدام سيلر قبل استخدام نظام الدهانات المقترح.

الدهانات الداخلية (المائية)



الدهانات الخارجية (بديل الحجر الطبيعي)



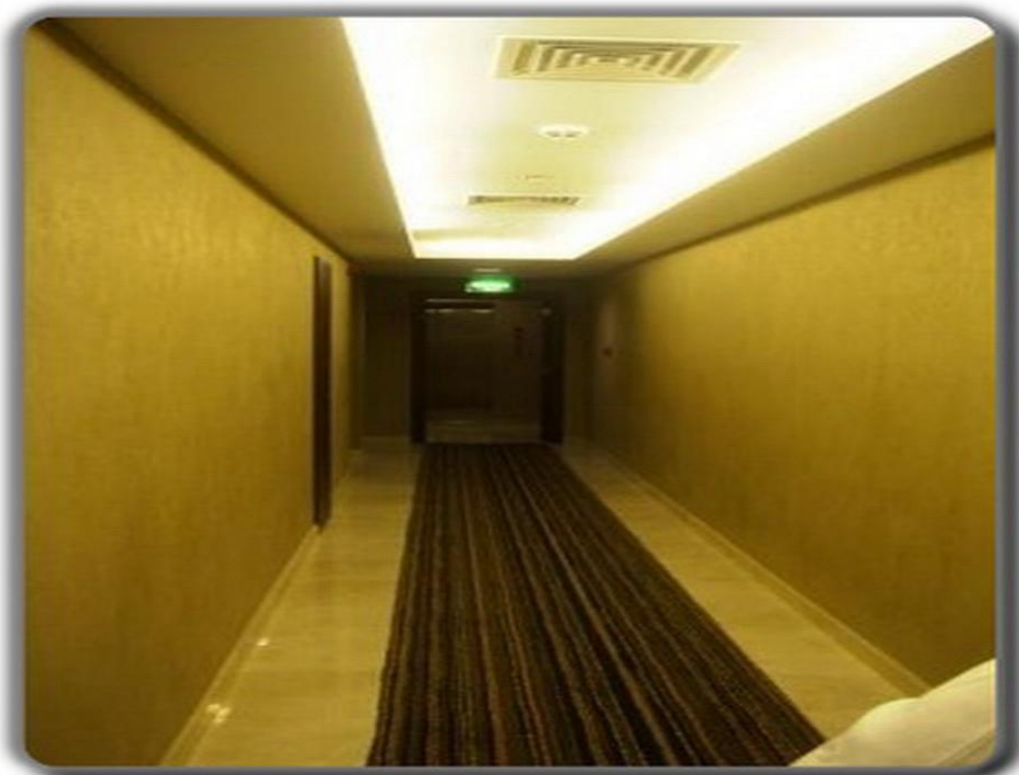
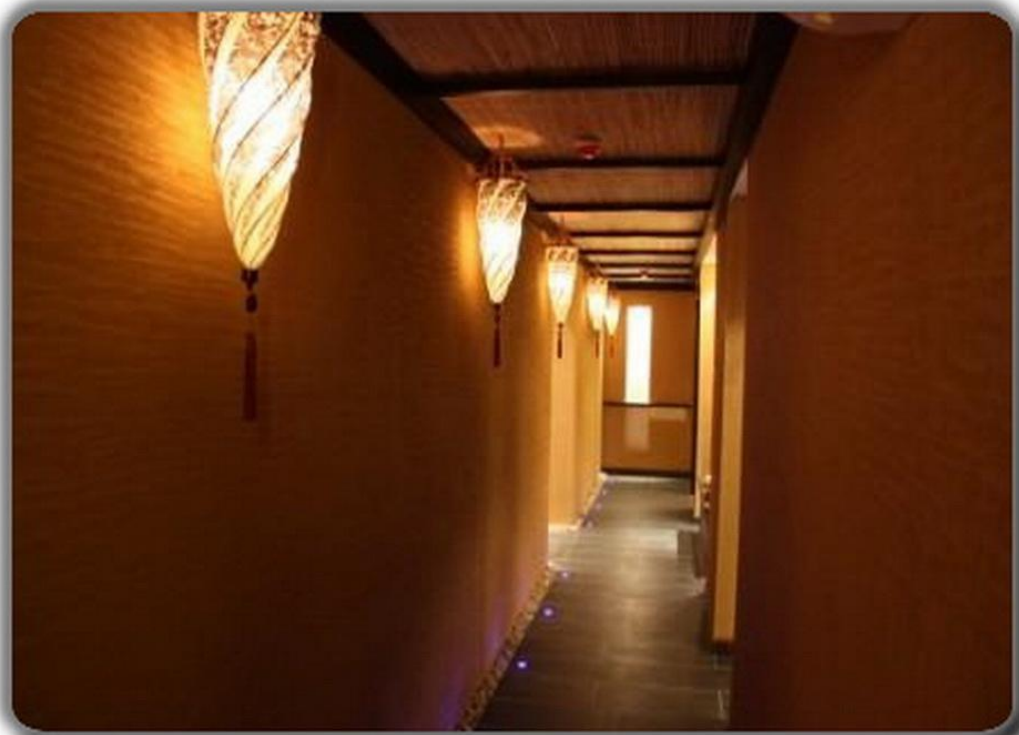












أعمال الدهانات

دهان الحوائط و الأسقف

1 لتر أساس + 1 ك معجون + 2 لتر دهان تنتج 8 م² دهانات.

تبدأ أعمال الدهانات بالسقف ثم الحوائط ثم الأبواب و الشبابيك.

تنظيف السطح و صنفرته.

دهان طبقة الأساس (كالسيلا المائى).

سحب سكينتين معجون فى اتجاهين متعامدين مع الصنفرة.

دهان أوجه الدهان النهائى مع تلقيط المعجون و الصنفرة بعد كل وجه ما عدا الوجه النهائى.

دهان الأبواب الخشبية

تنظيف السطح و صنفرته.

دهان طبقة الأساس (كالسيلا أو السلاقون).

سحب سكينتين معجون فى اتجاهين متعامدين مع الصنفرة.

دهان أوجه الدهان النهائى مع تلقيط المعجون و الصنفرة بعد كل وجه ما عدا الوجه النهائى.

- دهان الأبواب الحديدية
- تنظيف السطح و صنفرته.
- دهان طبقة الأساس (كالبرايمر).
- دهان أوجه الدهان النهائى.





















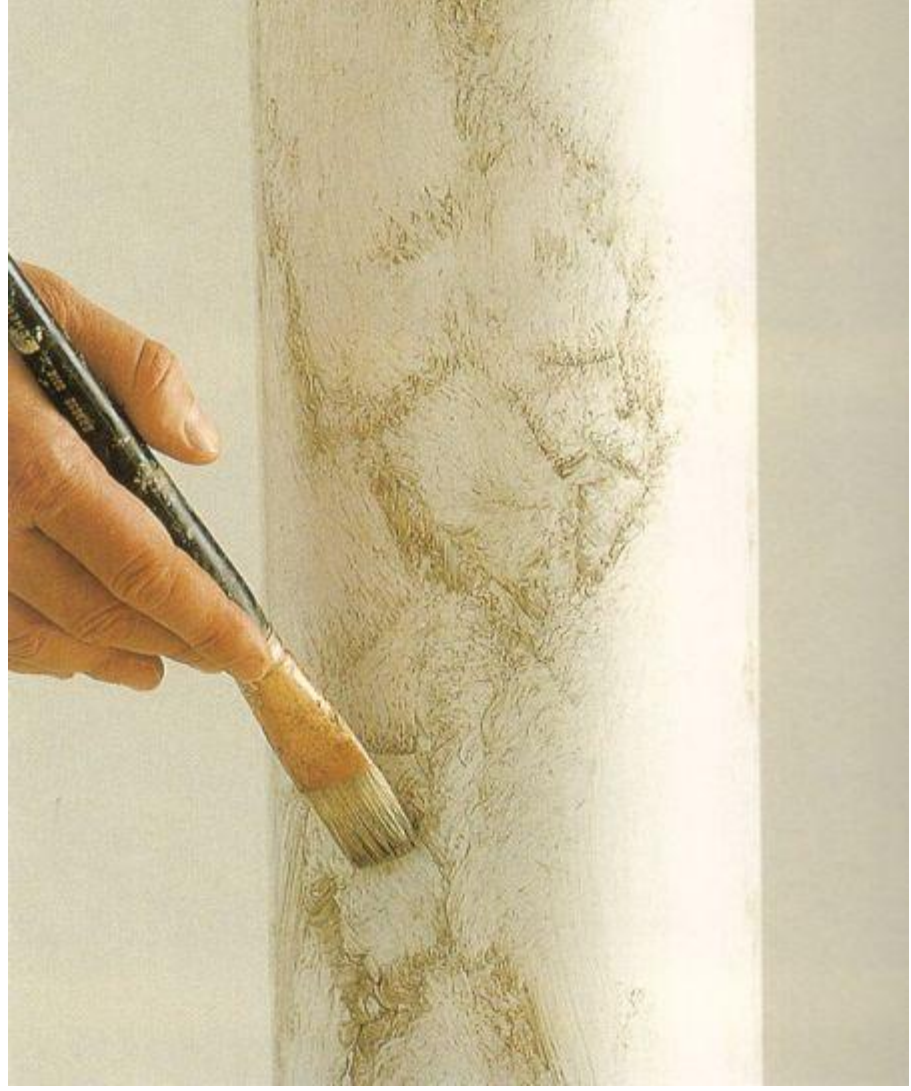
دهانات الترخيم

أولاً خطوات ترخيم العواميد

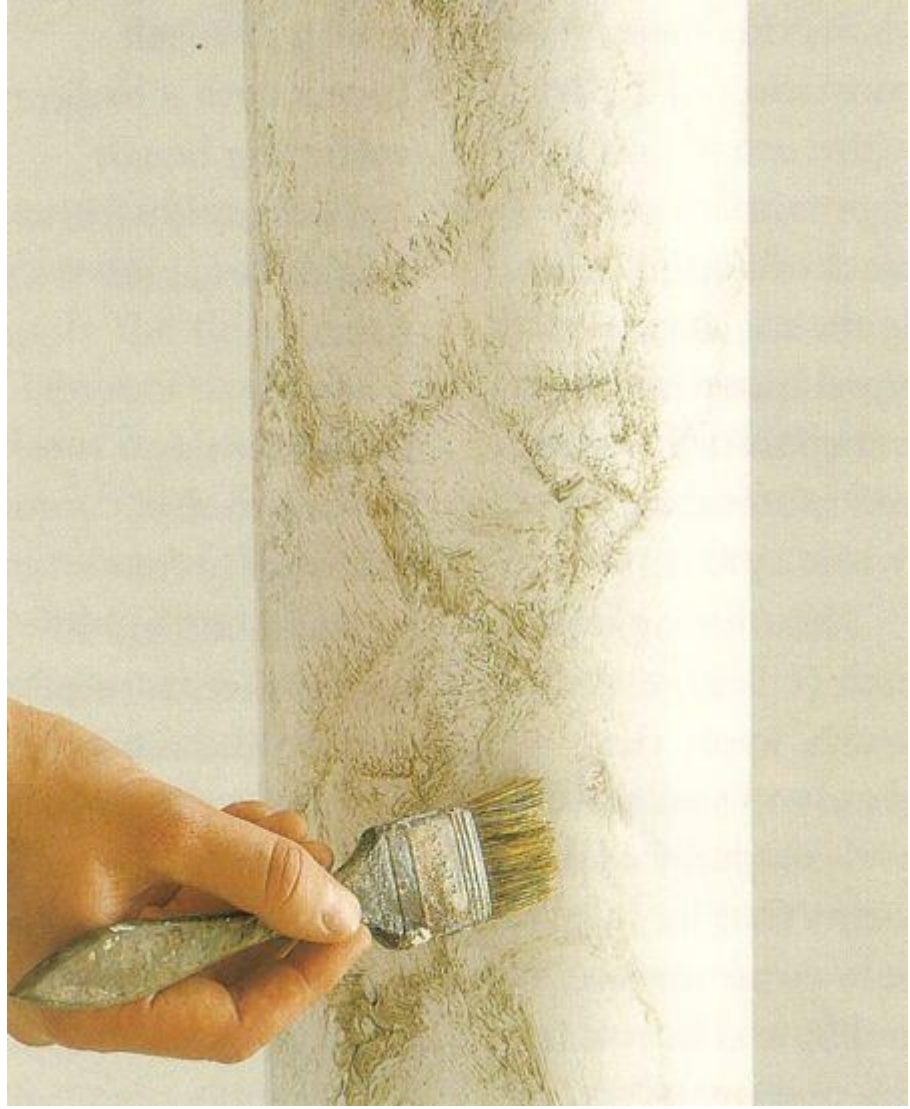
- قم بصنفره العمود بورق الزجاج حتي يصيع ملمسه ناعم.
- قم بطلاء العمود باللون الزيتي الذي تفضله ومثلا اللون البيج العاجي.
- اتركه ليحجف تماما.
- احضر عده فرش للطلاء وريش رسم صغيره او ريشه طائر .
حتي تقوم بعمل تعريقات للرخام.
- احضر اللون الذهبي وهو يباع بعبوات صغيره وتوجد في محلات بيع مواد البناء.
- قم بعمل رتوش بالفرشاه العريضه مثل اللي بالصوره علي العمود



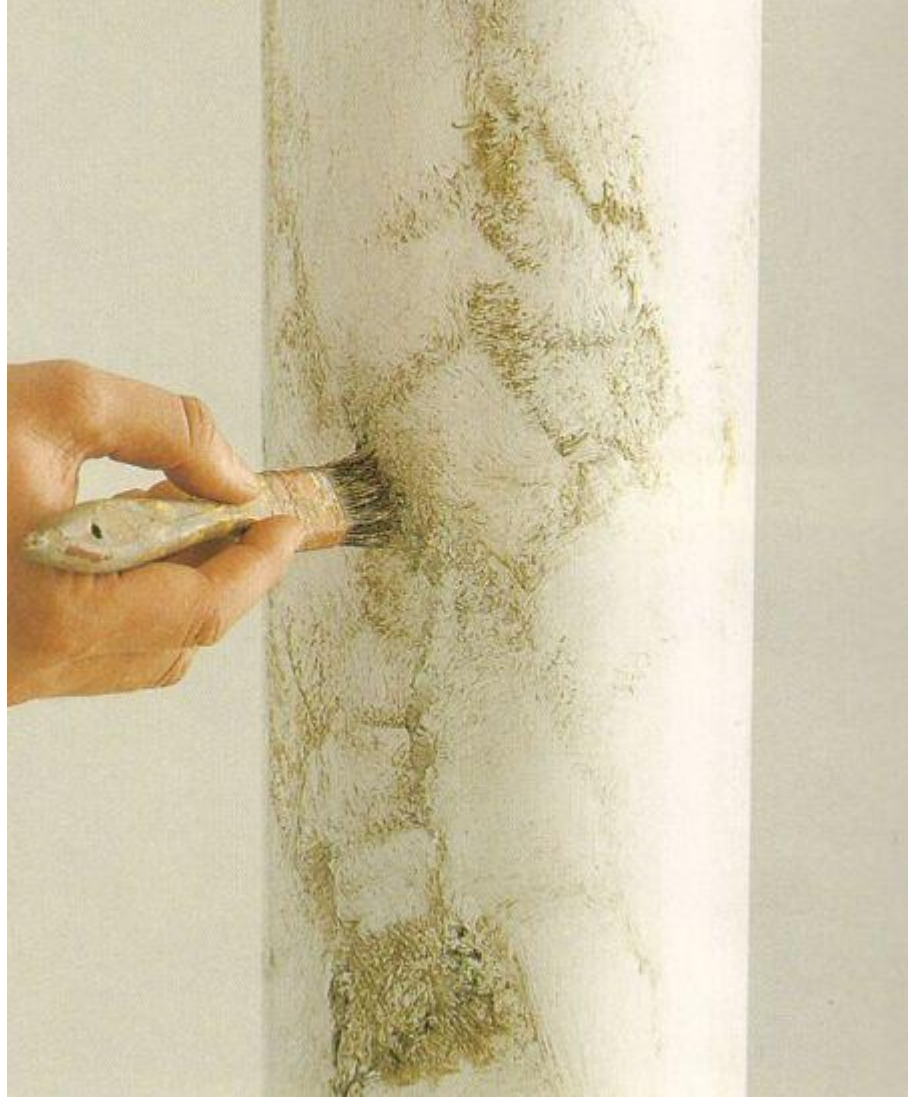
-ثم استعمل هذه الفرشاه لفرد اللون



-ثم اعمل بنفس الفرشاه بطريقه الرنوش لباقي العمود



-قم باستعمال فرشاه اخري وقم بطريقه التريبت الخفيف علي
العمود



-ثم بفرشاه كبيره يكون شعرها خشن وليس ناعم قم بفرد اللون
بطريقه خفيفه



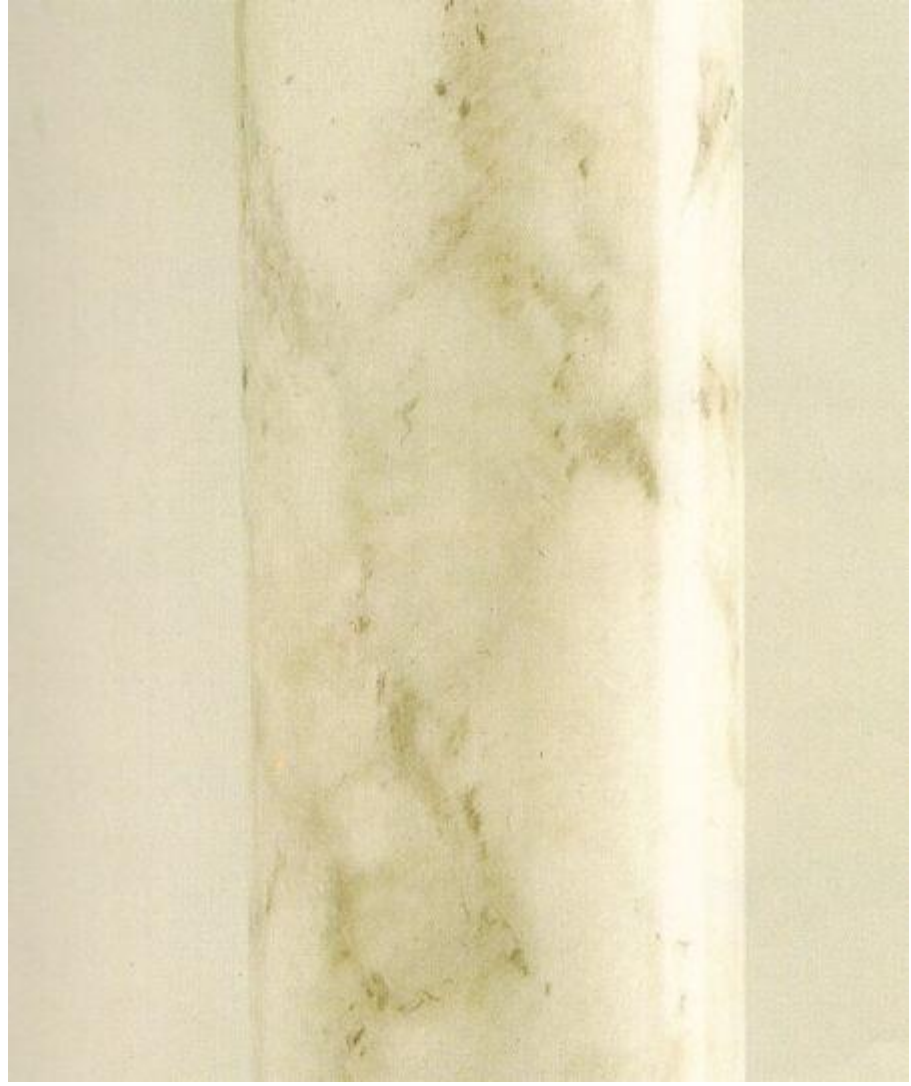
-ثم بفرشاه اخري ناعمه قم بفرد اللون وتوزيعه



-اخلط لون اسود خفيف او اخضر زيتي مع الذهبي وبفرشاه
رسم بتوزيع عشوائي علي العمود



-واخيرا تحصل علي هذا الشكل الاخير عندما يجف تماما اذا
حببت تعطيه لمعه اكثر قم بطلاء طبقه من الورنيش اللمع.



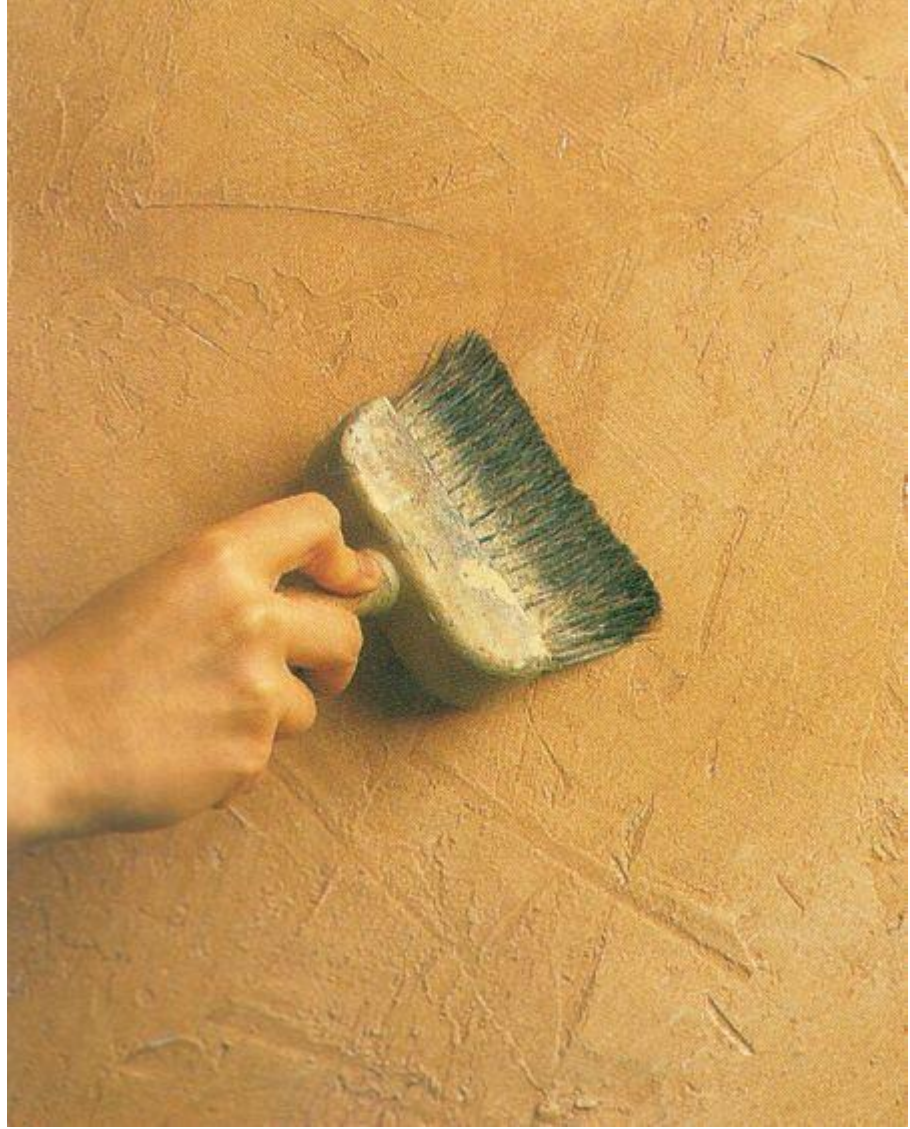
ثانياً خطوات ترخيم الحوائط
اذا كنت حابب تعمل حائط بالمعجون وهي ماده تباع في محلات
البناء

-احضر المعجون راعي عندما تفتحه ان تغلقه جيدا حتي
لايتعرض لجفاف خذ مايلزمك منه ثم اغلق العبوه ضع كميته علي
صحن كبير وابدأ بعمل ضربات ومسح عشوائي علي الحائط
بوسطه سكين خاص مثل اللي بالصوره

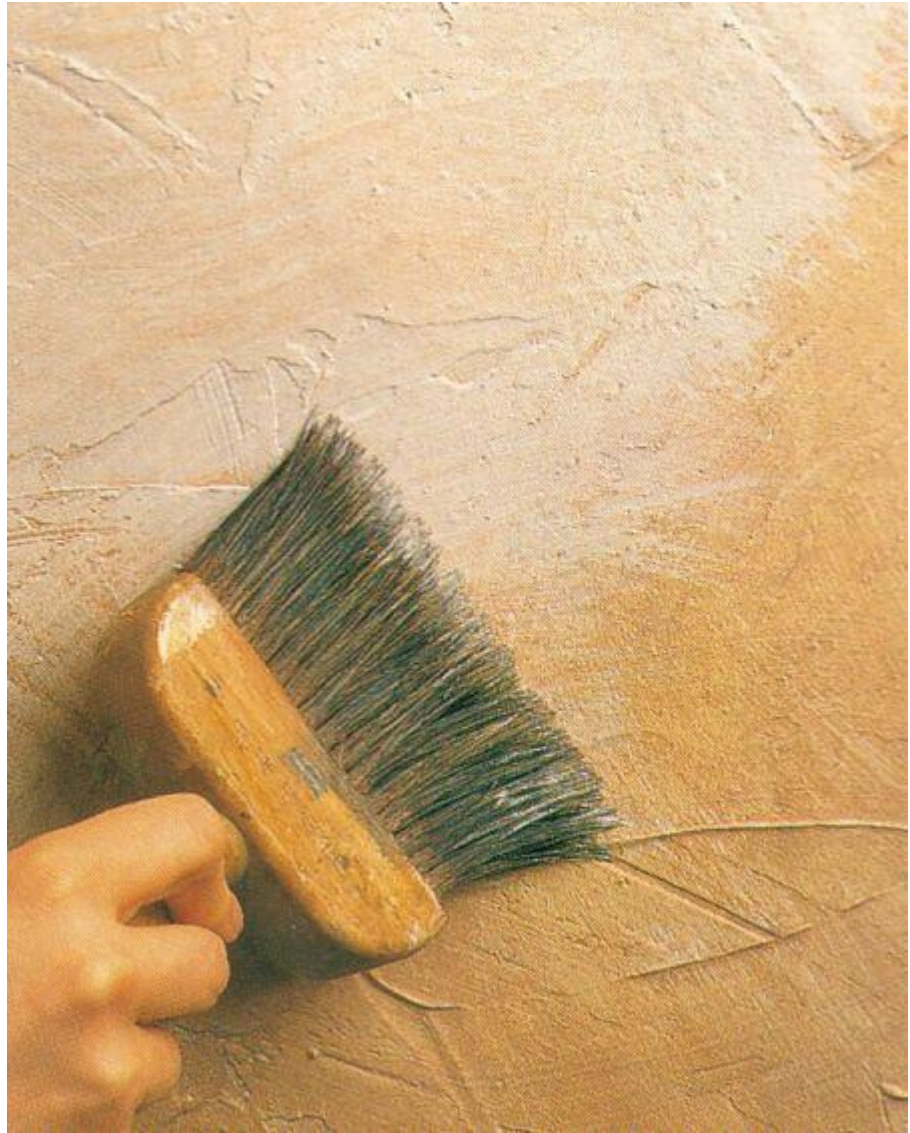


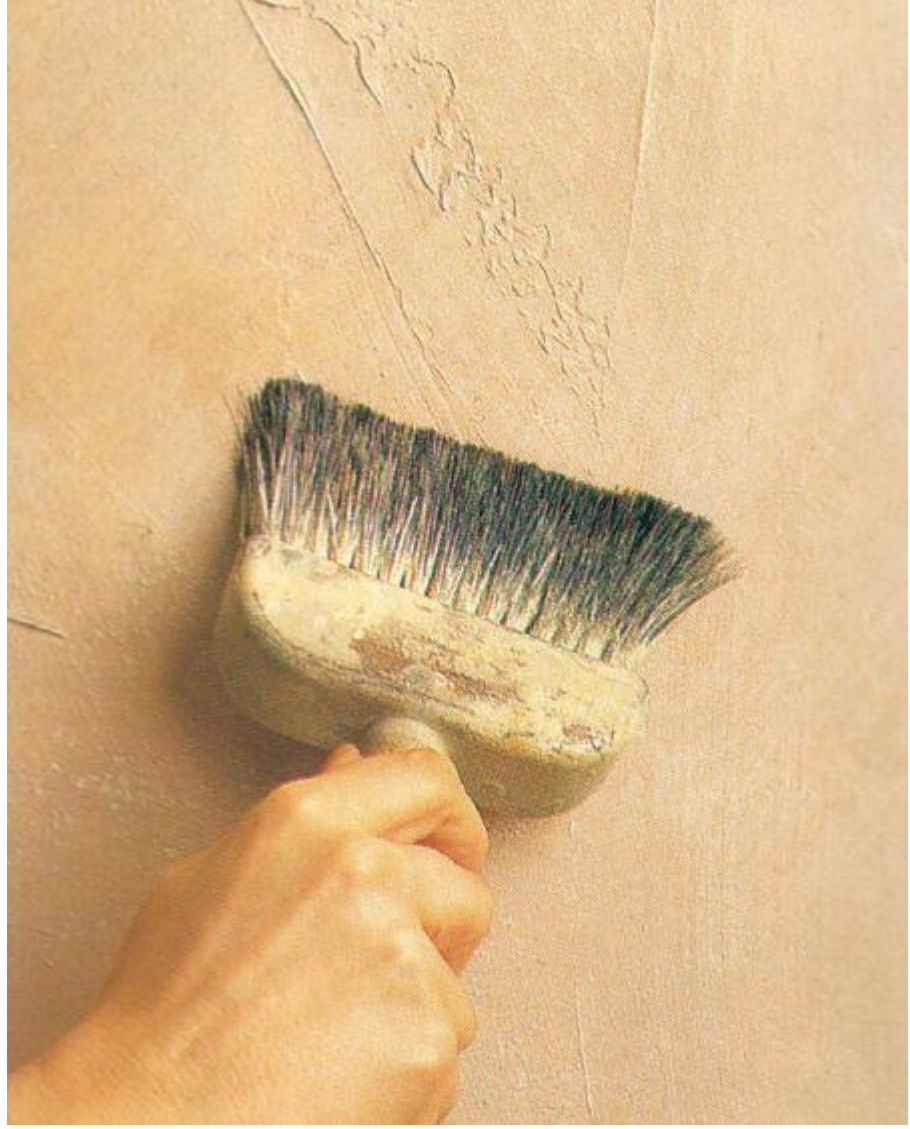
عند الانتهاء اتركه ليحجف ثم قم بصبغه باللون الذي تختاره





بعد ان يجف اطلية باللون البيج فوق اللون الكموني

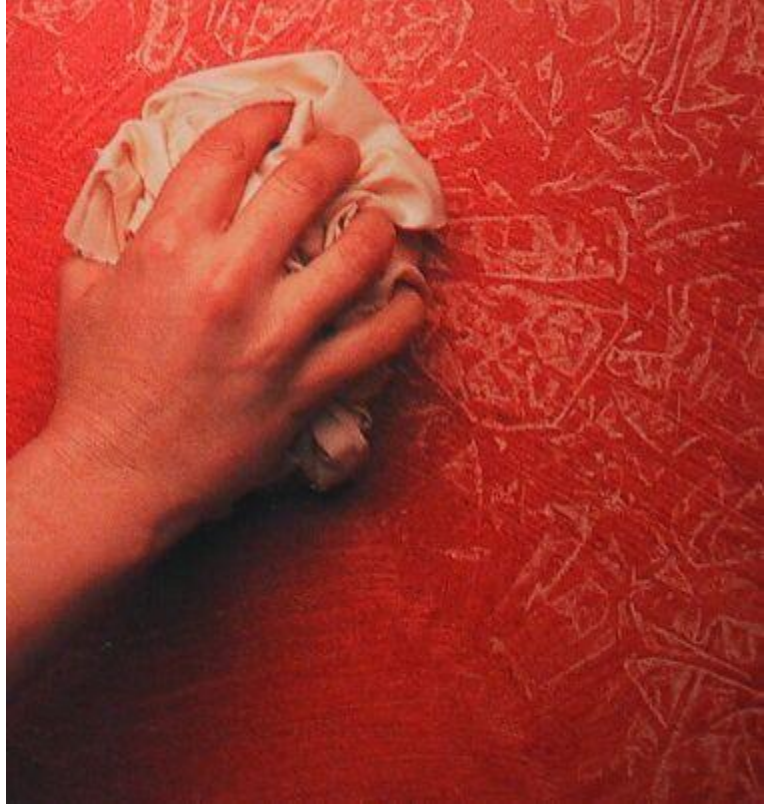




حركات اخري للحائط
قم بطلاء الحائط واعمل حركه الصبغ باطراف الفرشاه



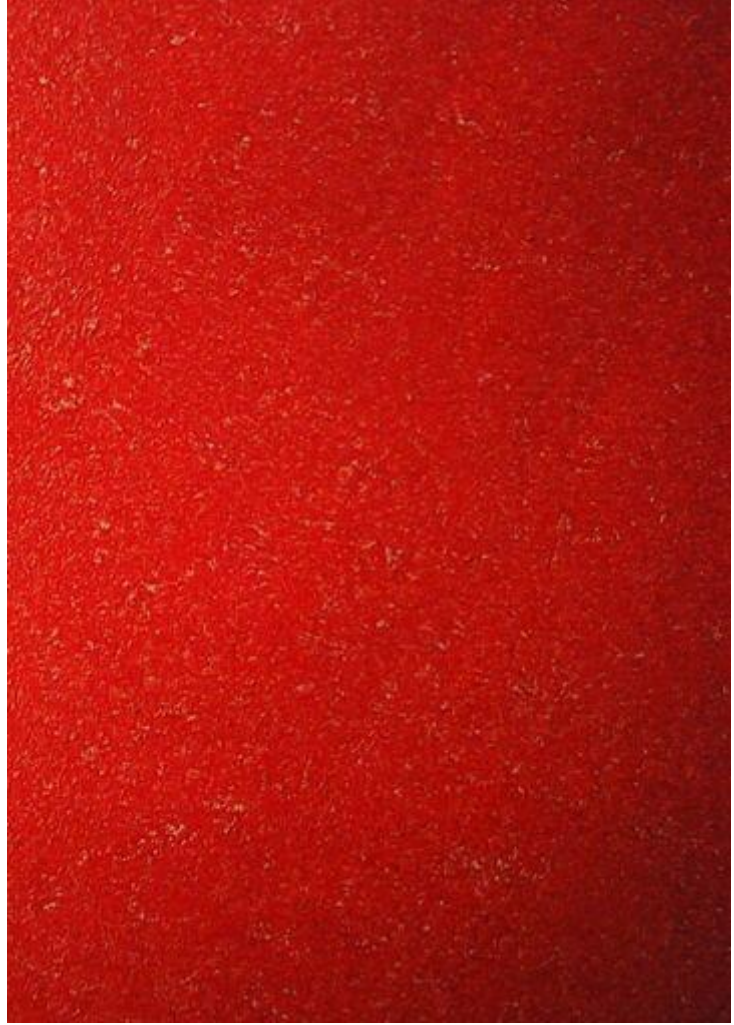
بعدها احضر قطعه قماش او قطعه من ملابس داخلية قطنيه تريد الاستغناء عنها قم بكرمشتها وضمها بيدك واعمل هذه الحركه والحائط مبلول غير جاف يعني قبل ان يجف الطلاء قم بعملية التطبيع هذه وبطريقه التريبيت السريع قبل ان يجف



ثم قم بطلائه مره اخري ولكن بطريقه التريبت والضربات الخفيفه
براس الفرشاه



بعدها تحصل علي حائط كهذا



حركه اخري للحائط

استعمل الاسفنجه البحريه لعمل حركات للحائط اختار الواجهه
التي تريد عمل الحركه عليها
احضر اكثر من لون اغمس اطراف الاسفنجه باللون البني او
الاصفر مثلا ثم قم بعمل ضربات علي الحائط كاملا



بعدها خذ اللون الاحمر مثلا واعمل ضربات خفيفه علي الحائط
بحيث يتمازج اللونين



ثم اعمل نفس الشئ باللون الازرق او الاخضر
والنتيجه كالاتي



اما الطريقه الثانيه تعطيك شكل الجرانيت اذا كان الحائط ابيض قم
باحضار اللون الاسود مثلا واعمل عمليه الضرب بالفرشاه علي
الحائط ويطلع علي الحائط بطريقه مثل الرش واستعمل الفرشاه
وقطعه من الخشب وبضربات خفيفه علي الفرشاه باتجاه الحائط
راح ينثر اللون ويوزع علي الحائط.



اختار لون اخر مثل الرمادي وقم بنفس العمليه او اي الوان
اخرى



احضر اللون الابيض وبنفس الطريقة



راح يعطي نفس الجرانيت وهذه الصورة النهائيه



تركيب ورق الحائط

عليك بالتأكد من تطابق "رولات" ورق الحائط أي تطابق درجة ألوانها حتى وإن كانت الدرجة مقاربة فلا تستهن بالأمر لأنك ستجد الفارق كبيراً عند تعليق الورق علي الحائط ويصبح الأمر مختلفاً والنتيجة تباين واختلاف في لون ورق الحائط ثم إخفاق وفشل في تزيين جدران منزلك

وهذه هي الخطوات الأساسية والضرورية التي ينبغي خوضها قبل بداية تركيب ورق الحائط.



إعداد الحوائط

-الحوائط الغير مدهونة لابد من إعدادها قبل لصق الورق عليها و تغطيتها بطبقة من المعجون إذا كانت حديثة الإنشاء (حوائط أسمنتية) وتترك حتى يجف المعجون قبل دهانها بطبقة أولى .

-وبالنسبة للحوائط المدهونة من قبل ورق الصنفرة مهم للأماكن الخشنة وإذا كانت هناك أية شروخ أو تموجات أو شقوق لابد من

استخدام المعجون لها وليس للحائط بأكملها كما في الحالة الأولى وتترك لتجف فترة كافية قبل دهانها بطبقة أولى .
-استخدام الصنفرة للحوائط المدهونة لتنعيمها ولكن بشكل بسيط للغاية .

- تنظيف الحوائط بأي سائل للتنظيف يستخدم في المنزل غير كثير الرغوة .
- دهان طبقة أولى للحوائط حتى يتسنى لك إزالة ورق الحائط بسهولة فيما بعد إذا تعرض للتلف أو بغرض التجديد .
- الحوائط المركب عليها ورق بالفعل بعد خلعها لابد من صنفرة الحائط ثم غسلها بسائل للتنظيف منزلي قليل الرغوة ثم دهانها بطبقة أولى إذا كان ذلك ضرورياً .
- لتجنب مشاكل تكون العفن والفطريات تغسل الحائط بمحلول يتكون من ماء + أي سائل للتنظيف بنسبة 4 : 1 قبل الدهان بطبقة أولى أو وضع الغراء علي الحائط للصق الورق .
- لابد من وضع الغراء علي كافة أنواع الحوائط لسد المسام و زيادة خواص الحوائط لتصبح ملساء .



التركيب

لضمان استقامة ورق الحائط وعدم ظهور أي عيوب به لاحقاً لابد وأن تكون لديك أداة هامة الخيط المائي وأول ورقة هي الأساس الذي يوضع بعده باقي الورق لذلك لابد من اختيار ركن واضح من المفضل أن يكون بجوار نافذة أو باب و البدء في القياس من هذا الركن إلي مسافة تقل عن عرض ورق الحائط بحوالي 2/1 سم ويعلم مكانها و يوضع الخيط عند هذه النقطة أعلي الحائط ثم يترك ليسقط حتى يسكن تماماً و يمسك بإحكام عند وزرة الحائط بيد واحدة ويشد الخيط باليد الأخرى ويترك بحركة خاطفة ليعلم اللون الذي يوجد بالخيط علي الحائط في شكل خط مستقيم الذي يمثل نقطة البداية في التركيب وتستخدم هذه الطريقة مع كل قطعة تعلق من ورق الحائط (الخيط المائي هو خيط ملفوف علي بكرة ويوجد بها لون طباشيري بودرة) .

قطع الأطوال

يقاس الطول المطلوب من الورق بعناية والذي يمثل في نفس الوقت طول الحائط المستخدم لها مع زيادة 2 سم من أسفل وأعلي تحسباً لأي خطأ في القياس ولتسويته من أسفل عند وزرة الحائط و لابد أن تكون الرسمة أو الشكل الفني متكامل من أعلي (أي عند السقف) ويتم التسوية من أسفل عند وزرة الحائط و عليك الاحتفاظ بالقصاصات فقد تنفع في الأماكن أعلي الأبواب أو الأسقف



استخدام لاصق الورق -أولاً للورق حديث الاستخدام

استخدام النوع الموصي به في التعليمات وإذا لم يكن هناك نوعاً بعينه يمكنك الأخذ بنصيحة البائع و يوضع اللاصق علي ظهر الورق مع الإكثار منه علي طرفي الورق ثم يثنى بحيث تصبح الأطراف مواجهة لبعضها وتترك المنطقة الوسطى مجوفة ويترك قليلاً حتى يصبح الورق ليناً من 3-5 دقائق.



للورق الذي يوجد به لاصق قديم
يملى إناء كبير بماء فاتر وتغمس قطعة الورق فيه بحيث يكون اتجاه اللاصق لأسفل (داخل الماء) وتترك لبعض الوقت ثم تسحب من الطرف العلوي من الإناء و يغير الماء بعد كل ستة قطع.

التركيب

عليك بالتأكد من بداية الرسمة أو الشكل الذي يوجد علي ورق الحائط لأنها ستلصق لأعلي كما ذكرنا من قبل و الإمساك بالطرفين اللذين سيتم تعليقهما لأعلي وفردهم والبدء من عند خط ميزان الماء للخارج ناحية اليسار ونفس الشيء يتبع مع الحائط من أعلي عند السقف للتعليم بالخيط المائي و يفرد الورق علي الحائط من أعلي لأسفل من المنطقة الوسطي ثم للخارج باستخدام فرشاة أو قطعة إسفنجية لينة مع إزالة أية علامات للكرمشة أو

أية فراغات للهواء.

ضع القطعة التي تليها بجوار القطعة التي تسبقها بنفس الطريقة (لا تحاول جذب الورقة إذا كان هناك خطأ في التركيب ولكن انزعها بأكملها وقم بإعادة لصقها من جديد وذلك في حالة عدم اتساق خط الالتحام الذي يوجد بين كل قطعة والأخرى) و ممنوع وضع حافة الورق فوق القطعة التي تسبقها لكن ينبغي أن تكون الحواف بجانب بعضها ومن أجل عدم رؤية أية فواصل يضغط عليها بقطعة إسفنجية لينة بعد مرور 20 دقيقة من تركيب الورق كما يتم تنظيف الزوائد من اللاصق المستخدم في عملية التثبيت بين الفواصل وعند النهايات (السقف أو الوزرات) بقطعة إسفنجية مبللة قبل أن يجف.

ولمزيد من الاطمئنان عليك بتركيب ثلاثة قطع ورقية فقط ثم الانتظار لرؤية النتيجة لمدة يوم وللتخلص من الزوائد تستخدم سكين الأسطح مع أخذ الحذر من إتلاف الورق المثبت علي الحائط.



الأركان

لا يركب الورق كقطعة واحدة بأكمله عند وجود الأركان لكن لابد من وجود خط التحام عند الزاوية التي تصل بين الحائطين و عليك بقياس عرض الحائط من نهاية آخر قطعة قمت بتعليقها حتى الركن مع أخذ قياسات عديدة بدءاً من أعلي الحائط ناحية السقف وعند المنتصف حتى الوزرات لأنك ستجد اختلاف العرض والقطع من ورق الحائط تكون بمقاس أزيد 2/1 سم من القياس الذي أخذته (مع الاحتفاظ بالمتبقي) وتعلق هذه القطعة من نهاية آخر قطعة معلقة علي الحائط المستوي حتى تصل للركن و يستخدم الجزء المتبقي في بداية التعليق عند الحائط الجديد و يقاس عرضها ويعلم علي الحائط الجديد هذا المقاس ثم يأتي دور الخيط المائي لضمان استقامة الورق وتعلم الحائط ثم يبدأ في لصقه بدءاً من هذه العلامة ثم للداخل (فقد يكون هناك زوائد ستتداخل مع الفاصل الأخير لا داعي للتخلص منها ولكن يعاد لصقها بلاصق أكثر ثباتاً من (الفينيل).



الأبواب و الشبابيك

يركب الورق حول إطار الأبواب و الشبابيك بحيث تكون الزوائد تجاه الإطار ثم تقص بالمقص مع ترك بضعة سنتيمترات حول جوانب الإطار كلها و إذا كانت هناك زوايا معينة يتم تسوية الورق حولها حتى تتساوي مع أية حدود ثم تسوي كمرحلة نهائية بسكين الأسطح.

الأسقف

إذا كنت ستركب ورق للسقف لابد وأن يسبق تركيب ورق الحوائط و يعلق الورق في أضيق مساحة لسقف الحجرة ويقاس عرض الورق ثم يطرح منه $1/2$ سم و يقاس هذا العرض من ركني أقصر حائط وتوضع مسامير صغيرة عند هذا القياس و يثبت خيط به طباشير ملون علي هذه المسامير ويشد من المنتصف ثم يترك فجأة ليرسم الخط المستقيم و مثل الخطوات السابقة عليك بقياس الطول وقص الورق ولكن بمقاس أطول كالمعتاد وبعد وضع اللاصق وتركه لفترة يثنى الورق بطيات تشبه آلة الأوكورديون ثم تترك لبضع دقائق و يتم الاستعانة بمكنسة لفرد الورق علي السقف وشخص آخر و تفتح أول طية وهكذا واحدة تلو الأخرى في مقابل الخط الإرشادي لتلصق وتترك في النهاية زائدة بمسافة $2/1$ سم ليتقابل معها الورق الذي سيثبت علي الحائط.



لوحة المفاتيح الكهربائية

عليك بفصل التيار الكهربائي قبل العمل عليها وتذكر أن الماء يدخل في عملية التركيب و أثناء فرد الورق علي الحائط يلصق عليها بلا مشاكل كأنه جزء من الحائط وبعد الانتهاء من التركيب يثقب الورق عند منتصف اللوحة ثم تقطع بزوايا مائلة تجاه كل ركن يضغط علي الورق عند كل حافة مع التخلص من الزوائد بالسكين.



إصلاح التالف من ورق الحائط

يتم الاستعانة بقطعة جديدة يؤخذ منها جزء صغير حسب الجزء التالف بل وأزيد قليلاً و يلصق مكان التالف مع ضبط الرسمة لتتناسق مع باقي الورق ثم تستخدم سكين لقطع كلا الطبقتين الجديدة والقديمة ويتم التخلص من القديمة والزوائد ثم يعاد وضع القطعة الجديدة مكان القطعة القديمة.

نماذج الأشكال

-تتحكم الرسومات التي توجد علي ورق الحائط في كيفية تركيبه لذلك يوجد أكثر من نموذج يمكنك التعرف عليها :

النموذج العشوائي

والذي لا يوجد به رسمة أو شكل يراعي السير مع خطوطه عند التركيب.

النموذج النمطي

والذي تحتوي فيه كل قطعة علي نفس الشكل أو الرسمة بدون تغيير أو تحتاج إلي تركيب معين لتعكس شكل أو رسمة محددة.

النموذج التكاملي

وهو الذي يتطلب تكوين شكل جمالي بعد تركيب القطع مع بعضها الذي لا يمكن الحصول عليه مع كل قطعة مستقلة.

النموذج الحر

وهو الذي يضع الشخص الذي يقوم بالتركيب نهاية للوحدة التصميمية مع كل قطعة ينتهي من تركيبها وبداية كل قطعة يبدأ في تركيبها أي تختفي مع خطوط الالتحام ومن الممكن الالتزام بالوحدة التصميمية مع بعض القطع إذا تطلب الأمر أي أنه مزيج بين الالتزام وعدم الالتزام في الوحدات التصميمية.

حوائط الحمامات بورق الحائط

يعتبر ديكور ورق حوائط الحمامات واحد من الحلول المثالية لتغطية جدران الحمامات فهو يعطي شكلا مميزا ولا يكلف الميزانية الكثير كما أن تغطية حوائط الحمامات بورق الحائط لا تحتاج وقتا كبيرا نظرا لأن الحمامات من أصغر غرف البيت مساحة

أسس ديكور ورق حوائط الحمامات

مراعاة توافر عنصر السهولة في تنظيف ورق حوائط الحمامات لأن الحمامات مكان يستخدم من كل أفراد الأسرة خلال اليوم





الحرص على تناسب حجم وشكل ورق الحوائط مع مساحة الحمامات فالحمامات الكبيرة تبدو أصغر حجما باستخدام ورق الحوائط من الحجم الكبير بألوان زاهية والحمامات الضيقة تبدو أكثر اتساعا باستخدام ورق الحوائط الغير منقوش أو المزود بتأثيرات النقوش الصغيرة بالألوان الفاتحة بالإضافة إلى عامل الإضاءة الجذاب الذي يخلق شعورا باتساع الحمامات



الاهتمام بتغطية الحوائط الكبيرة وتنويعها من خلال تغطية أحد الحوائط بالورق و دهان باقي الحوائط مع وضع مرآة على الحائط المقابل لورق الحوائط ليعكس الضوء على الحائط المطلي

التركيز على توافر عامل الإضاءة فالإضاءة من أكثر العوامل المؤثرة في اختيار ورق الحوائط فالحمامات التي لا تدخلها الإضاءة الطبيعية وتعتمد اعتماد كلي على إضاءة المصابيح يفضل معها استخدام ورق الحوائط برسوم كبيرة وألوان ساطعة والحمامات التي تصلها الإضاءة الطبيعية يفضل معها استخدام ورق الحوائط بنقوش بسيطة وحجم صغير





ملاحظة

أن اختلاف الأشخاص المستخدمين للحمام ينعكس على اختيار شكل ولون ورق الحوائط فورق الحوائط فورق حوائط حمامات الأطفال يناسبه أشكال الأطفال والرسومات الكرتونية المرححة بعكس اختيار ورق حوائط الحمامات الملحقة بغرف النوم الرئيسية التي تتسم بالفخامة





مراعاة تناسق ورق الحوائط مع أجزاء الديكور الأخرى كي تكون وحدة ديكورية متكاملة









نصائح قبل شراء واختيار ورق الحائط

- الجو الذي تريده أن يعم الغرفة
- أبعاد الغرفة (الطول والعرض والارتفاع)
- طراز الأثاث ومدى توافقه مع ورق الحائط
- الورق مقاوم للبقع بحيث يناسب المطبخ والممرات وغرف الأطفال
- يتحمل التنظيف والفرك حتى يكون مناسباً للمرات وغرف الأطفال

-يتحمل الرطوبة بحيث يمكن وضعه في دورات المياه

امور يجب الاستفسار بشأنها

-هل الورق مزود بغراء ذاتي أم يحتاج لشراء الغراء ؟

-هل الورق مزود بمواد عازلة بحيث لا يحتاج لتجهيز الحائط بمواد معينة

-هل قابل لل فك والإزالة

-هل نختاره مزخرف بحيث نخفي به عيوب الحائط

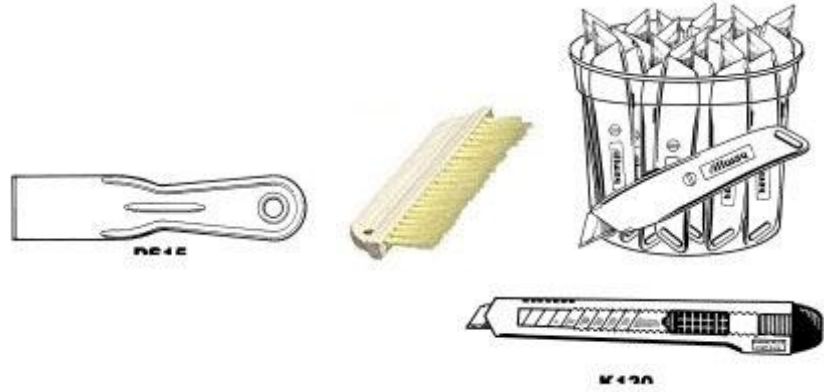
ونجد أغلب الأنواع الحديثة من ورق الحائط مصنوعة من الفينيل
لسهولة تثبيته وإزالته وكذلك سهولة تنظيفه



اختيار ورق الحائط المناسب ليس مجرد اختيار لونه و زخارفه
لذلك ينصح بقراءة بطاقة التعليمات الخاصة بكل نوع بعناية
شديدة والتي توضح نوعية الورق و طريقة التثبيت وطريقة
العناية بالورق

تركيب ورق الحائط

الأدوات



ملاحظة قبل التركيب

يجب التأكد من تطابق "رولات" ورق الحائط أي تطابق درجة
ألوانها حتى وإن كانت الدرجة مقاربة فلا تستهن بالأمر لأنك
ستجد الفارق كبيراً عند تعليق الورق على الحائط ويصبح الأمر
مختلفاً والنتيجة تباين واختلاف في لون ورق الحائط ثم إخفاق

وفشل في تزيين جدران البيت وهذه هي الخطوات الأساسية
والضرورية التي ينبغي خوضها لتركيب ورق الحائط



إعداد الحائط

الحوائط غير المعالجة بالدهان لابد من إعدادها أولاً قبل لصق
الورق عليها حيث يتم تغطيتها بطبقة من المعجون إذا كانت
حديثة (حوائط أسمنتية غير معالجة) وتترك حتى يجف المعجون
كله قبل طبقة الدهان الأولى

الحوائط المدهونة من قبل يتم تنعيم الأماكن الخشنة بورق
الصفرة وإذا كان هناك أي شروخ و تموجات أو شقوق لابد من
استخدام المعجون لها وليس للحائط بأكمله كما في الحالة الأولى
وتترك لتجف فترة كافية قبل دهانها بطبقة الدهان الأولى

ورق الصنفرة



استخدام الصنفرة للحوائط المطلية لتنعيمها ولكن بشكل بسيط للغاية

تنظيف الحوائط بأي سائل للتنظيف يستخدم في المنزل قليل الرغوة

الدهان بطبقة أولى للحوائط حتى يتسنى لك إزالة ورق الحائط بسهولة فيما بعد إذا تعرض للتلف أو بغرض التجديد

لتجنب مشاكل تكون العفن والفطريات تغسل الحائط بمحلول يتكون من ماء + أي سائل للتنظيف بنسبة 4 : 1 قبل الدهان أو وضع الغراء على الحائط للصق الورق

لابد من وضع الغراء على كافة أنواع الحوائط لسد المسام و
لزيادة خواص الحوائط لتصبح ملساء

ضبط ورق الحائط لتركيبه

لابد من توافر أداة هامة لضمان استقامة ورق الحائط وعدم
ظهور أي عيوب به لاحقاً

وهي الخيط المائي وهو أداة مؤلفة من خيط ملفوف على بكرة به
لون طباشيري بودرة في طرفه قطعة رصاص يسبر بها غور
المياه وتمتحن استقامة الجدار



ويمكننا تحديد أثر بسيط باللون الذي يغطي الخيط ليسهل لنا
تحديد المكان الذي سنضع عليه ورق الحائط
يجب الأخذ في الاعتبار أن أول ورقة من ورق الحائط يتم وضعها
تكون هي الأساس الذي يوضع بعده باقي الورق لذلك لابد من
اختيار ركن واضح من المفضل أن يكون بجوار شباك أو باب

البدء في القياس من هذا الركن إلى مسافة تقل عن عرض ورق
الحائط بحوالي 2/1 سم ويعلم مكانها

يوضع الخيط عند هذه النقطة أعلى الحائط ثم يترك ليسقط حتى
يسكن تماماً

يمسك الخيط المائي بإحكام عند وزرة الحائط بيد واحدة ويشد
الخيط باليد الأخرى ويترك بحركة خاطفة ليترك اللون الذي يغطي
الخيط أثر على الحائط في شكل خط مستقيم الذي يمثل نقطة
البداية في التركيب وتستخدم هذه الطريقة مع كل قطعة تعلق من

ورق الحائط.

يقطع الورق بطريقة صحيحة حيث يقاس الطول المطلوب من الورق بعناية والذي يمثل في نفس الوقت طول الحائط المستخدم لها مع زيادة 2 سم من أسفل وأعلى تحسباً لأي خطأ في القياس ولتسويته من أسفل عند وزرة الحائط و لا بد وأن يكون الرسم أو الشكل الفني متكامل من أعلى (أي عند السقف)

ويتم التسوية من أسفل عند وزرة الحائط

عليك الاحتفاظ بالقصاصات فقد تحتاج إليها في الأماكن أعلى الأبواب والأسقف

لاصق ورق الحائط

استخدام النوع الموصى به في التعليمات وإذا لم يكن هناك نوعاً بعينه يمكنك الأخذ بنصيحة البائع

يوضع اللاصق على ظهر الورق مع الإكثار منه على طرفي الورق ثم يثنى بحيث تصبح الأطراف مواجهة لبعضها

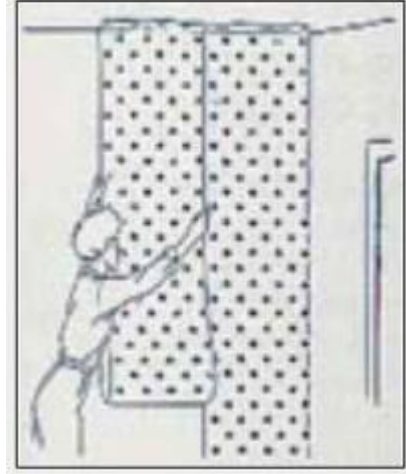


وتترك المنطقة الوسط مجوفة ويترك قليلاً حتى يصبح الورق ليناً من 3 – 5 دقائق

الورق الذي يوجد به لاصق قديم

يملئ إناء كبير بماء فاتر وتغمس قطعة الورق فيها بحيث يكون اتجاه اللاصق لأسفل (داخل الماء)

وتترك لبعض الوقت ثم تسحب من الطرف العلوي من الإناء
يغير الماء بعد كل ستة قطع



تركيب ورق الحائط

عليك بالتأكد من بداية الرسم أو الشكل الذي يوجد على ورق الحائط

لأنها ستلصق لأعلى والإمساك بالطرفين اللذين سيتم تعليقهما لأعلى وفردهما

والبدا من عند خط ميزان الماء للخارج ناحية اليسار ونفس الشيء يتبع مع الحائط من أعلى عند السقف للتعليم بالخيط المائي

يفرد الورق على الحائط من أعلى لأسفل من المنطقة الوسطى ثم للخارج باستخدام فرشاة أو قطعة إسفنجية لينة مع إزالة أية علامات للتعرجات أو أية فراغات للهواء

ضع القطعة التي تليها بجوار القطعة التي تسبقها بنفس الطريقة

(لا تحاول جذب الورقة إذا كان هناك خطأ في التركيب ولكن انزعها بأكملها وقم بإعادة لصقها من جديد

وذلك في حالة عدم انتظام خط اللحام الذي يوجد بين كل قطعة والأخرى).

ممنوع وضع حافة الورق فوق القطعة التي تسبقها لكن ينبغي أن تكون الحواف بجانب بعضها

ومن أجل عدم رؤية أية فواصل يضغط عليها بقطعة إسفنجية لينة بعد مرور 20 دقيقة من تركيب الورق

كما يتم تنظيف الزوائد من اللاصق المستخدم في عملية التثبيت بين الفواصل وعند النهايات (السقف أو الوزرة)

بقطعة إسفنجية مبللة قبل أن يجف.

ولمزيد من الاطمئنان عليك بتركيب ثلاثة قطع ورقية فقط ثم
الانتظار لرؤية النتيجة لمدة يوم
وللتخلص من الزوائد تستخدم سكين الأسطح مع أخذ الحذر من
إتلاف الورق المثبت على الحائط

الدهان المجعد

التجهيزات والمواد

من أجل إبداع هذا الحائط عليك خلط الدهان العادي مع دهان زجاجي حيث يصبح لدينا مزيج زجاجي ودهنه بالرول على الحائط المدهون بطبقة أساسية ثم نضع النايلون بعدها على الحائط نضغطه ونجعه وبذلك نزيل جزء من الدهان عن الحائط تاركين آثاراً مجددة والجزء الأصعب بهذه العملية هو اختيار الألوان التي ستطبقها.



جمع المواد

طلاء الأساس : لون برتقالي فاتح.

طلاء الطبقة الثانية : لون برتقالي متوسط.

طلاء الطبقة الثالثة : لون برتقالي غامق.

طلاء زجاجي.



تجهيزات أخرى

رول 9 بوصات من أجل الدهان الأساسي.

رول 4 بوصات من أجل مزيج الدهان العادي مع الدهان

الزجاجي.

شريط لاصق عريض.

وعائين بلاستيكيين من أجل الدهان.

عودين من أجل تحريك الدهان.

مغلفات بلاستيكية.

تجربة التقنية

قم بدهان المزيج الزجاجي بطبقة خفيفة فوق طبقة الدهان الأساسية.

وأيضاً إدهن الحائط بطبقة ثانية من الدهان الزجاجي وبشكل عشوائي.

قم بوضع ورق النايلون فوق الدهان وجعه بأصابعك.
إنزع ورق النايلون من الأعلى إلى الأسفل.

التعليمات

قم بوضع الشريط اللاصق على حواف الشبابيك والأبواب وعلى حواف الأرض والسقف ثم إدهن بعدها الحائط عن طريق الرول بطبقة الدهان الأساسية (اللون البرتقالي الفاتح) واطركها لتجف.
إخلط مقدار واحد من اللون البرتقالي المتوسط مع أربعة مقادير من الدهان الزجاجي ليشكل المزيج الزجاجي وادهن بها الحائط وقم بدهن طبقة ثانية من مزيج مقدار واحد أيضاً من اللون البرتقالي الغامق مع أربعة مقادير من الدهان الزجاجي.

ضع ورق النايلون على الحائط إضغظه وجعه بيديك على طول الحائط وقبل أن يجف الدهان.

انزع ورق النايلون من الأعلى إلى الأسفل ثم أعد استخدام ورق النايلون مرة أخرى في المنطقة المجاورة وتستطيع استخدام المغلف خمسة مرات تقريباً.

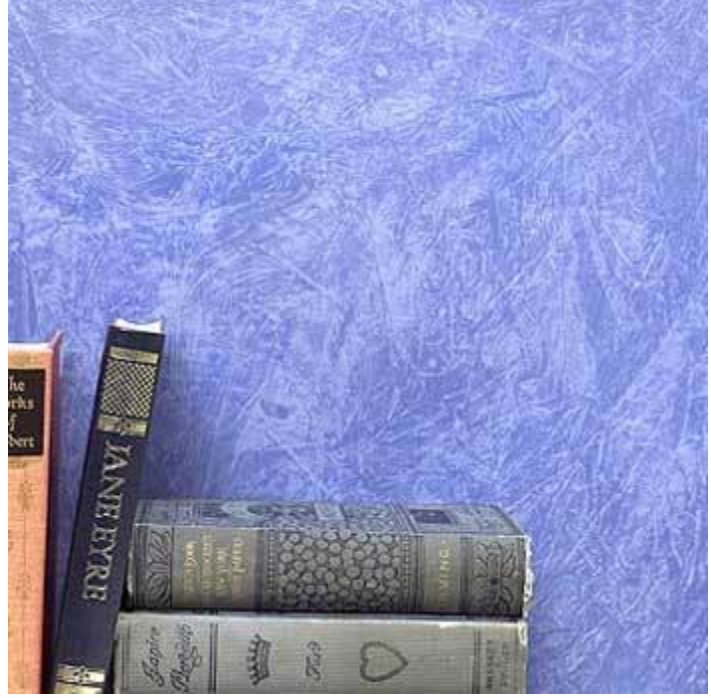
عند الإنتهاء من كامل الحائط إنتقل إلى الحائط الثاني ثم اعمل بسرعة ولا تدع الدهان ينشف قبل الإنتهاء من الدهان والإنتقال إلى الحائط الثاني.

عند الإنتهاء من الحائط أو من منطقة كبيرة إنتبه إلى القطرات المتبقية وقم بإزالتها عن طريق الغلاف البلاستيكي أيضاً.









خيارات ونصائح

إن تجعيد الدهان على الحائط تقنية مثيرة حيث ستحتاج إلى القليل من الجهد والأدوات والخبرة لأنها عملية تتطلب إزالة جزء من الدهان عن الحائط بعد دهنه وإن هذا المظهر المجدد للحائط لا يتطلب فقط تطبيق الألوان ولكن يتطلب أيضاً معرفة كمية الدهان التي يجب أن تزال من كل لون عن الحائط.

إظهار النمط المطلوب يعتمد على نوع وسمك ووزن ورق النايلون فعليك القيام بتجريب هذه الصفات المختلفة للغلاف في الغرف لتحصل على أشكال مختلفة لكل غرفة. **وأيضاً** يمكن أن يتغير شكل الدهان بتغيير النسب بين الدهانات العادية و الدهان الزجاجي الممزوجين ويظهر الشكل المطلوب كنتيجة لإختلاف غماقة الألوان حيث يدهن المزيج الزجاجي فوق الطبقة الأساسية ذات اللون الفاتح ويجعد الدهان عن طريق الغلاف البلاستيكي فتمزج الألوان ببعضها ويزال جزء منها تاركاً آثاراً مركبة.

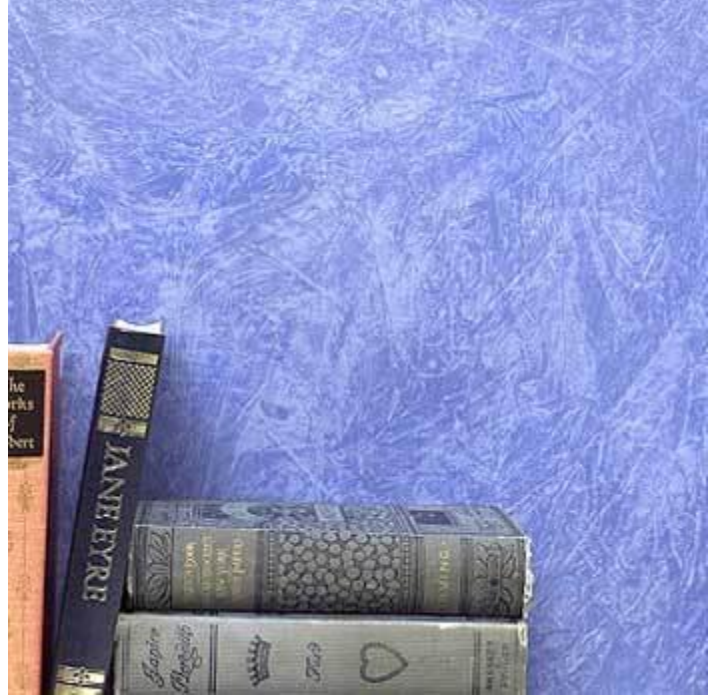
إن دقة التركيب تتحدد عن طريق سمك ووزن ورق النايلون وبكيفية استخدام هذا الغلاف أثناء تجعيده وإزالته.

مقادير الألوان

قم بطلاء عينة من الدهان على لوح أو عدة ألواح لتعرف فعالية الألوان وأن اختلاط طبقة الأساس الفاتحة مع اللون الغامق هي التي تتسبب بالنتيجة الأنجح.

يجب أن يكون اللون الزجاجي تقريباً من نفس نوع ولون الدهان الذي تخلطه معه لتحصل على أفضل النتائج.

إذا أردت الحصول على شكل ولون جلدي للحائط قم بدهن طبقات من اللون الأصفر الغامق والبني وتستطيع أيضاً تطبيق تدرجات ألوان الأزرق والأحمر وطبقات الأسمر الغامق الذي يعطي الشكل الرخامي.



نصائح

اعمل مع شريك حيث يقوم شخص بالدهان ويستطيع الشخص الثاني في ذات الوقت تجعيد الغلاف البلاستيكي على الدهان قبل أن يجف.

انتبه للأرض والأثاث أثناء العمل لأن عملية التجعيد يمكن أن تتسبب بالكثير من الأوساخ.

عدل شكل الدهان إذا لم يعجبك بتغيير نوع ورق النايلون حيث

يمكن استخدام في هذه العملية ورق النايلون خاصة بالدهان أو أكياس بلاستيكية و كذلك قم باختيار عدة أنواع لتتمكن من اختيار النوع الذي يترك الأثر الذي تريده.

إذا كان الشكل الذي تركه غلاف ورق النايلون ليس جيداً قم بتجعيده مرة أخرى على الحائط وانتبه بأن يكون الدهان مازال رطباً أثناء عملية التجعيد.

وليس من الجيد إضافة الدهان والقيام بالتجعيد مرة أخرى بعد أن يكون الدهان والتجعيد السابقين قد جفا.

أعمال الأرضيات الأيبوكسي (دهانات + مونه)

ايبوكسي ذاتي المستوى

يستخدم الأيبوكسي ذاتي التسوية في عمل أرضيات ذات كفاءة عالية و مقاومة للبري و غير قابلة لتراكم الأتربة أو المياه أو الأوساخ(يستخدم لأرضيات المستشفيات و المعامل و مصانع الأنسجة والأدوية و المنتجات الغذائية يتراوح سمكه

ما بين 1-3مم

المونة الأيبوكسية

تستخدم المونه الأيبوكسيه لتغطية الأرضيات و حمايتها بسمك يتراوح ما بين 3-9مم (و في بعض الأحيان أكثر من ذلك) و يستخدم لحماية الأرضيات ذات الأجهادات الميكانيكيه العاليه (المخازن المستخدم فيها معدات تحميل)

دهانات أيبوكسيه

دهانات أرضيات و حوائط

عبارة عن معالجة الأسطح للوصول لسطح أملس ناعم ذات كفاءة عالية

دهانات متعددة الطبقات (multi layers)

عبارة عن طبقات متعددة من دهان الأيبوكسي للوصول الى سمك أعلى من الدهان العادي

العزل

عزل حمامات السباحة و خزانات المياه و محطات مياه الصرف الصحي .

الأرضيات الإيبوكسية عالية التحمل (قد تصل الى 9 مم)
عبارة عن طبقة سميكة من المونة الإيبوكسية عالية المقاومة
للاحتكاك و الكيماويات مع جمال المظهر وتستخدم في الأماكن
التي تكون عرضة للأحمال الثقيلة والتآكل الميكانيكي مثل الورش
الهندسية و ورش الصيانة و ممرات المخازن و تستخدم أيضا في
معالجة الأرضيات الخرسانية التي سيتم تغطيتها بطبقة من
الإيبوكسي.



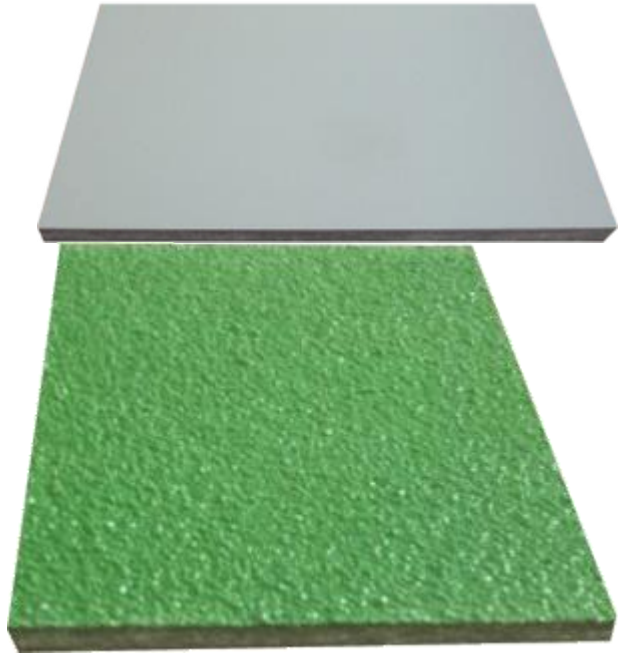






الدهان الإيبوكسي للأرضيات

عبارة عن دهان إيبوكسي ذو مقاومة عالية للاحتكاك و الكيماويات ويستخدم كدهان للأرضيات الخرسانية في الأماكن التي تكون عرضة للأحمال المتوسطة مثل المستشفيات و المخابز و الصناعات الغذائية و الدوائية و المخازن و المدارس و المطاعم و المطابخ الصناعية و الورش و صالات العرض و مواقف السيارات و غيرها .



دهان المشغولات المعدنية ...

-تتأثر سطوح المشغولات المعدنية بالعوامل الجوية فهي غالباً ما تتآكل أو تصدأ أو تتأكسد بفعل الرطوبة و الهواء
-ولتفادي أثر العوامل الجوية يتم طلاء هذه السطوح بطبقة من الدهان تقوم بعزلها عن الاتصال المباشر بالعوامل الجوية بالإضافة إلى إكساب هذه السطوح منظرًا جمالياً مرغوباً ملائماً لديكور الأثاث بشكل عام.

1- طرق الطلاء بالمعادن:

و ذلك بتغطية المعدن بمعدن آخر بحيث يختلف جهد المعدن الواقى عن جهد معدن التغطية و من أكثر طرق الطلاء انتشاراً :

1-1-الطلاء بالرش

1-2-الطلاء بالدوكو

1-3-الطلاء بالترسيب

تجهيز الاسطح :

-يجب غسل السطح بمحلول ملح.

-يجب أن يكون السطح نظيفاً جافاً خال من الشحومات والزيوت والصدأ ،وتتبع إحدى الطريقتين التاليتين للتنظيف:

*يزال الصدأ أو القشور والشوائب بفرش السلك أما الزيوت والشحومات فتزال بواسطة البنزين.

*تنظف جميع أسطح المعدن بالسفع بالرمل لإزالة القشر غير المتماسك

1-1- الطلاء بالرش :

تستخدم هذه الطريقة لطلاء مختلف أنواع الاسطح ومن مزاياها إنجاز مساحات كبيرة بوقت أقل اقتصادية جداً وخصوصاً في الاماكن الواسعة ، وعيوب الدهان تقل كثيراً عن الدهان بالفرشاة ويجب التأكد من فرق الجهد في مسدس الرش و ان تركيزه مناسب

1-2- الطلاء بالدوكو:

يتم فحص القطعة المراد دهانها هل بها صدأ أو تآكل أم لا إن كان بها صدأ .
الرش على الدوكو القديم او إزالة كل الدوكو القديم بواسطة الصنفرة أو باستخدام لهب البورى المتوسط الشده ثم تنظيف وتمعجن بالمعجون ثم يترك ليجف ثم يصنفر بصنفره ناعمه مع قليل من نقط الماء للحصول على سطح مناسب ثم تترك لتجف.
إذا كان هناك صدأ غير نافذ (سطحى) يتم صنفرته بصنفره حدادى ناعمه.
يتم رش ذلك الجزء باستخدام مسدس الرش و الدوكو .

ملحوظة:

*من عيوب الرش على الدوكو القديم قد لا يكون ثابت لعدم تماسك الدوكو الجديد جيداً بالدوكو القديم
*ويجب ان يكون الرش بعيد عن تيارات الهواء المحمله بالأتربه حتى تحصل على دهان جيد ليس به ذرات تراب تسبب خشونة الدهان

1-3- الطلاء بالترسيب:

و هي طريقة بسيطة تعتمد على غمس الجزء المراد طلاءه و قطعة الطلاء في حوض فيه محلول متأينظ و يجب التأكد من التركيزات فى الاحواض

2- الطلاء بالمواد الغير معدنية :

*يجرى الاتى:

-يتم صنفرة السطح باستخدام الصنفرة الحدادى . مع اضافة قليل من النفط المعدنى حتى يلمع .
-تعطى طبقة الاساس المكونة من البريمر الجاهز المخفف بقليل من التتر . وذلك باستخدام الفرشاة .
-يستخدم معجون الزيت المضاف اليه قليل من الاكيه بغرض الحصول على سطح خال من العيوب .
وبعد تمام الجفاف يصنفر جيداً .

-يدهن السطح وجها نصف لاكيه (50% لاكيه جاهز + 20% زيت مستوى + 10% نפט + 20% زنك ولون) وبعد تمام الجفاف يصنفر السطح .
يدهن وجه اخير مكون من (90% لاكيه + 10% نפט)

3-وقاية المعادن بإضافة عناصر سببكية :

و ذلك بإضافة عناصر الكروم أو النيكل إلى السببكية بحيث تزيد من صلابته و تقلل إمكانية حدوث الصدأ

4-الوقاية بالأغلفة الأكسيدية :

و ذلك بغمس المشغولات المعدنية في محلول مائي للصدودا الكاوية أو محلول ملح البارود

طرق طلاء بعض المعادن المستخدمة في الفراغات

الحديد:



هناك انواع كثيرة لطلاء الحديد وتتم عملية طلاء الحديد على ثلاث مراحل وهي:
-الوجه الاول يكون من (البريمر)بسمك معين من(40-50) ميكرون
-الوجه الثاني يكون من مادة يطلق عليها(enter mediat)
-الوجه النهائي يكون بلون ونوعية الدهان المطلوبه سواء مط او لامع
يستخدم الحديد المطلي الان كافضل وسائل الديكور الداخلي ويستخدم بأشكال عدة في الفراغ

النحاس:



يعتبر النحاس من اهم المعادن التي تستخدم بكثرة داخل الفراغات بمختلف انواعها.
يتم طلاء النحاس عن طريق الرش - او ترسيب معادن اخرى مثل النيكل والزنك وغير ذلك.

مثال لدهان بالنرش...
دهان بالترسيب...

الالومينيوم:



- يستخدم مادة (البكترو ستاتييك) في دهان الالومينيوم.
- خطوات الدهان:
 - 1- يتم غسل الالومينيوم بمادة كيميائية (احماض) لازالة المواد العالقة.
 - 2- ثم يغسل بماء عادي لازالة المواد الكيميائية العالقة.
 - 3- يجفف في فرن للتخلص من الماء واي رطوبة.
 - 4- ثم يتم رش البودرة في معزل عن الهواء.
 - 5- ثم يعرض للحرارة مرة اخرى داخل الفرن.

عيوب دهانات المعادن وطرق المعالجة



1- عدم التصاق أو فشل التصاق الدهان على المعادن:

يوجد أسباب كثيرة لفشل التصاق الدهان على الأسطح المعدنية
أ_ تلوث السطح و اتساخه وعدم تجهيز السطح بشكل مناسب
يؤدي إلى ظهور فقائيع في الدهان وتقشير الدهان وبالتالي ظهور الصدأ.
يجب الاهتمام بتجهيز السطح بشكل مناسب قبل الدهان
وإزالة الدهان الغير متماسك لأن أي دهان فوق أجزاء غير متماسكة
يكون نتيجة فشل التصاق الدهان.

ب_ سمك الدهان عند الاطراف الحاده

يجب أيضاً مراعاة أن يكون الدهان على المعادن بسمك كاف عند الأطراف الحادة
والزوايا (الثنيات) حيث أن الدهان بسمك غير كاف يؤدي إلى عدم كفاية طبقة حماية المعدن وظهور
الصدأ في هذه الأماكن. والحل البسيط لهذه المشكلة هو التأكد من وجود كمية كافية من الدهان
وإعطاء على الأقل وجه إضافي عند هذه الأماكن لكي لا يؤدي ذلك إلى صدأ المعدن وبالتالي إلى
عدم التصاق الدهان.

ج_ نسبة الرطوبة

يفضل دائماً جفاف السطح قبل الدهان والامتناع عن الدهان
عند زيادة رطوبة الجو عن 80%.

2 - ظهور فقائيع وتقشير الدهانات:

ظهور فقائيع وتقشير الدهانات نتيجة استعمال دهان بلاستيك (املشن) فوق دهان زيتي (لاكيه مثلاً) في مناطق تعاني من درجات عالية من التكثيف تظهر أيضاً في الدهان فوق أسطح بها تلوث مثل التراب ، الزيوت أو الشحوم

ولعلاج هذه المشكلة

إزالة الفقائيع والتقشير وذلك باستعمال سكين المعجون والصفرة جيداً ثم إعادة تجهيز السطح قبل الدهان.

3 تلافى تسهيل وكرمشة الدهانات:

اسبابه:

- 1_ استعمال كمية أكثر من المفروض استعمالها
- 2_ أما كرمشة الدهانات فهي ظاهرة عند الجفاف السريع لسطح الدهان مع استعمال كمية زائدة من الدهان

معالجتها:

تستعمل كمية أصغر من الدهان على عدة أوجه

4 نزييف الدهان

يظهر في صور بقع على سطح الدهان تؤدي إلى تغير لون الدهان في مكان البقع وهذه البقع نتيجة وجود بعد الموارد في السطح تحت الدهان مثل البيتومين أو الزيوت أو العصاراة التي تفرزها عقد الخشب والتي تتغلغل من خلال طبقة الدهان السطحية وتظهر في شكل بقع يطلق عليها نزييف الدهان.

معالجتها

يجب عدم الدهان على الأسطح المدهونة بالبيتومين حديثاً

5 ظهور مناطق لا تقبل الدهان

هذه المشكلة تظهر عند الدهان فوق سطح ملوث ببقع من الزيوت ، الشحوم أو الشمع . ويظهر ذلك في شكل نقاط لا تقبل الدهان على السطح الذي تم دهانه حديثاً.

معالجتها

تتم الصفرة وإزالة بقع الزيوت أو الشحم بالماء الساخن أو باستعمال مذيب ثم يعاد الدهان.

6 مشكلة التصاق التراب وحببيات غريبة على الدهان الجديد:

اسبابها:

- ا_ استعمال فرشاة غير نظيفة عند الدهان
- ب_ تقليب القشرة السطحية للبوية الموجودة في بعض الأحيان على سطح البوية في العبوة
- ج_ التصاق التراب من الجو على سطح البوية قبل جفافها

معالجتها:

استعمال فرش نظيفة للدهان ، التخلص قبل التقليل من القشرة السطحية للبوية التي تتكون في بعض الحالات داخل العبوة ودهان البوية في أماكن ليس بها تراب أو على الأقل بها أقل نسبة تراب لفترة حتى الوصول للجفاف السطحي للبوية بعد الدهان.

7 تجنب مشكلة ضعف لمعان الدهان الجديد:

ضعف لمعان الدهان يكون في أغلب الحالات بسبب التكثيف المتكون على السطح فور الدهان الحديث وفي هذه الحالة يتم صنفرة السطح وإعادة الدهان.

8 حل مشكلة تأخر جفاف سطح البوية الجديدة:

اسبابها:

الدهان فوق أسطح ملوثة بمادة تؤخر جفاف سطح البوية وفي أحيان أخرى تكون نتيجة استعمال بوية تحتاج إلى زيادة الإضافات الخاصة بسرعة جفاف الدهان.

معالجتها:

زيادة نسبة المجفف في التركيبة ونظافة السطح جيداً قبل الدهان مع مراعاة عدم الدهان في الأجواء الباردة أقل من 5°م والأيام التي بها رطوبة أعلى من 80%

9 علاج مشكلة صباغة وتغير لون الدهان:

اسبابها:

نتيجة صدأ أو شروخ في المعدن

معالجتها:

يجب العناية بعدم وصول الرطوبة وفي حالة ظهور الصدأ فإنه يجب تنظيف السطح جيداً من الصدأ ثم استخدام سيلر قبل استخدام نظام الدهانات المقترح.

ثانياً: الدهانات الخاصة...

Sponging

وضع اللون على الاساس بالرولة



-نخلط في سطل اللونين المراد دهنه ,, وبعد ذلك
يتم خلطه بالعصا حتى يمتزج اللونين
-ثم نأخذ الاسفنج ونبلله بالماء ثم يدهن عليه
الدهان
-يبدئ في زاوية ، يطبق لون بتلطيح الإسفنج على
السطح إلى أن يؤثر المطلوب عليه
تطبق إعادة اللون على الإسفنج حسب الضرورة .

صور استخدامه في الفراغ

Ragging



هي نفس الطريقة السابقة ولكن الاختلاف هو
استعمال الخرقة
غطس خرقة مبللة ماء في لون الصقيل وأعصر
الزيادة

بادئ في زاوية، يطبق لون الصقيل بتلطيح أو استدارة
الخرقة على السطح إلى أن يؤثر المطلوب عليه
إعادة الخرقة في لون الصقيل حسب الضرورة

صور استخدامه في الفراغ



Frottage



Dragging

Color washing Textured Look



بينما ما زال يبيل، يستعمل فرشاة أو قماش للتطبخ على لون صقيل
يستعمل فرشاة جافة لتطبخ اللونين معا
ويتجنب اشباع الفرشة بالصقيل اكثر من اللازم

صور توظيفه في الفراغ

Color washing - Cloud Look



يستعمل خرقة في دمج اللونين معا بطريقة دائرية

صور توظيفه في الفراغ



Venetian Plaster

تترك لتجف اربع ساعات ثم تأخذ الوش الثاني

نستخدم لون اخر بنفس الطريقة

صور توظيفه في الفراغ

الترخيم:

فن جميل له اصول، يعطي بهاءا على المكان و رونق خالص.
سنأخذ فكره عنه و عن بعض اشكاله

الطريقة الاولى..

فيجب تحضير الجدار بنصف لامع او لامع واللون من درجات البيجات المكونة من اصفر جملى مع الابيض بنسب معينة
اما الخامات فيكون تركيبها حسب اللون من الاصفر والاحمر والازرق
مع النفط والزييت المغلى
والادوات المستخدمة فرشاة 2بوصة مع ريشة رسم وقلعة قماش ويستحسن ان تكون خامة من القطن مع ريشة بط
واليكم بعض الصور





الطريقة الثانية

تختلف طرق وأنواع الترخيم عن بعضها في طريقة الدهان نفسها من شخص لآخر وكذلك أنواع الفرش والأدوات المستخدمة وهذه الطريقة الثانية من أنواع الترخيم اللون الاساسى هنا الابيض ,ثم يتم وضع اللون الاخر بالفرشة تستخدم انواع مختلفة من الفرش تختلف في الحجم والشكل والملمس لتعطى النتيجة النهائية المطلوبة لشكل الرخام بعد ذلك يتم وضع العروق لتعطى شكل الرخام



Marble Panels

المطلوب الوصول لصورة نهائية تشبه هذه التشكيلات



أشكال لعينات الترخيم

أشكال توظيفه في الفراغ

التعتيق...

هو العودة للتقديم او يطلق عليه احيانا التقديم
ظهر هذا النوع منذ فترة طويلة وظل يستخدم حتى الان وان
كانت مشكلته الوحيدة ارتفاع اسعاره لأنه قليلا
من يجيد هذا النوع من الدهان

-بعض من مواد التعتيق المتواجده في السوق العربي والاوربي:

- 1-جليز وهو الاكثر انتشارا في الاسواق لرخص سعره وسهولة عمله وتعدد الوانه
- 2-المعجون الرخامي (الاستيكو ماربل) وهي معجون تشطيب يعطى الملمس الرخامي ولمعته ويعد الان من ابرز المواد الديكوريه المتواجده بالاسواق (غالي بالنسبة للثمن)
- 3-الشمواه (المخمل) تعدد الوانه ولمعته البرنزيه الجباره جعلها ملكت الديكور من المواد الاكثر انتشارا بالخليج.
- 4-اللفريزي ماده لؤلؤيه كصدف البحر تمتاز بالوانها المتعدده وسهولة تشطبيها(ايطالي)
- 5-الانتشنتو روعة الدهان المموج بصفاء ضوء الشمس على الماء تأثيره(ايطالي)
- 6-الفالفت سحر الصحراء برمالها وملمس الحرير ببرودته ويعتبر من المعاجين ذات التأثير المموج كرمال الصحراء (ايطالي)
- 7-الجراسيلو معجون رخامي مميز له خاصيه الرخام الطبيعي (ايطالي)
- 8-امباينس تعتيق ماني يتميز بالابعاد الثلاثيه باى تشكيل (بلجيكي)
- 9-كادورو تعتيق ماني ذو تأثير الذهب الصافي والفضي



اشكال وأنواع التعتيق المختلفة

التعتيق المذهب

تعتيق بألوان رملية بسيطة وطبيعية

التعتيق بألوان بحرية

التعتيق بألوان فخمة

تعتيق فريسكو يعطي إحياء

بأنه قماش

وهناك أيضا التعتيق

بالرسم

اشكال استخدامه في الفراغ

التبتين...



- أشكال وألوان التبتين

باستخدام الرنيسانس

- وهناك التبتين في كرانيش

الاسقف

الرسم على الجدران...



يعتبر الرسم على الجدران من ارقى انواع الدهان للحوائط وقد انتشر هذا النوع في الاونة الاخيرة وهو يعطى للفراغ رونق وزوق رفيع وقد ابدع فيه الكثير من الفنانين

الاستنسل...

الاستنسل؟؟

هو عبارة عن ورق شفاف بلاستيك يشبه ورق الأشعة في المستشفيات وهو يباع في المكتبات إما على شكل أفرخ فارغة أو مجهزه للاستعمال بحيث يكون الفرخ مرسوم عليه وكذلك مفرغه الرسمه بحيث كل ما عليك هو التلوين فقط...وحقيقة الرسم باستخدام الاستنسل لا يحتاج الى موهبة في الرسم ولكن يحتاج إلى تنسيق جيد للألوان وكذلك يحتاج إلى مهارة في استخدام الألوان



#الخطوة الأولى تحضير الأدوات ..

#اسكب اللون المراد تلوين الرسمة به في صينية وقم بتحريكه وقبل ان تلوين للصورة قم بتخفيف درجة اللون على قطعة قماش لكي لا يكون هناك طلاء كثير على الحائط :

#قم بتلوين الجوانب اولاً ثم ادخل الى مركز الصورة كما التالي :

قم بإزالة الورق وانتظر حتى يجف الطلاء جيداً على الحائط :

اشكال استخدامه في الفراغ

ورق الحائط...

- ومنه العصري ومنه الزخرفي البانورامي ومنه الكلاسيكي ومن أهم مميزات ورق الحائط (التليبيسي أنه مقاوم للنور أي لا يفقد لونه وبريقه.
- ومقاوم للتشقق والتمزق عند تركيبه.
- يمكن نزع بقع الغراء التي تحدث عند تركيبه بواسطة إسفنجه مبللة.
- يمكن غسله!! فيمكنك جعل أي ورق الحائط قابلا للغسل، وذلك بتغطية الورق بعد تركيبه وجفافه تماما بغشاء عازل رقيق، وبيع هذا المنتج الخاص بورق الحائط في الأسواق، ويتم ذلك بواسطة فرشاة ناعمة، وبذلك يصبح قابلا للغسل الخفيف.
- وهناك نوع من ورق الحائط القابل للغسل، وهو مقاوم للرطوبة، وهذه البيانات تكون مسجلة على ورق عند شرائه، ويمكن الاستعانة بالبائع المتخصص للتعرف على الورق المطلوب وصفاته،
- يستعمل ورق الجدران في تغطية الجدران الداخلية ويعتمد اختيار نوعيته و شكله على انسجام ألوانه و زخرفتها مع ألوان و زخارف الموكيت و السجاد و قطع الأثاث المحيطة .

ونجد أغلب الأنواع الحديثة من ورق الحائط مصنوعة من الفينيل
لسهولة تثبيته وإزالته ، وكذلك سهولة تنظيفه

ورق الحائط...

كان ورق الحائط في السابق يُصنع من الورق فقط لكن الآن أصبح متطور ويحوي انواع وخيارات متعددة ..

من أنواع ورق الجدران :

- 1- ورق الجدران الورقي المغطى بطبقة رقيقة من الفينيل .. وهذا النوع مناسب للمطابخ والحمامات وهو المنتشر حالياً بشكل كبير ..
- 2- الفينيل الصلب وهذا النوع يستعمل لغرف التخزين او الغسيل لأنه سهل المسح ..
- 3- ورق الحائط القماشي وهذا النوع مناسب لغرف الجلوس وغرف النوم ..وذلك لمظهره الفخم ..

اشكال استخدامه في الفراغ

هذه بعض الأنواع وهناك أنواع أخرى مستحدثة منها على سبيل المثال ورق حائط بوجه فيليني او قصديري وغيره ..
كذلك ورق الحائط اصبح من السهل لصقه فهناك انواع نحوي ماده لاصقه في خلفيتها ولا تحتاج سوى الا تبليلها بالماء ليتجدد الصمغ فيها ..



دهانات المستشفيات...

مثال: دهانات شركة رغان

- طرحت شركة دهانات رغان في المملكة العربية السعودية مجموعة جديدة من دهانات السيليكون والدهانات المقاومة للبكتيريا والجراثيم
- تشمل أنظمة دهانات السيليكون والدهانات ضد البكتيريا والجراثيم. وتتميز دهانات السيليكون بمتانة طبقة الدهان.

وهذه الدهانات تصلح ان تستخدم في المستشفيات لمقاومة البكتيريا والفيروسات

الدهانات المقاومة للحريق ...

مادة السوبر تيرم الأمريكية

- 1- مادة خزفية مصممة للعمل كغطاء عازل وعكس الحرارة.
- 2- هي مادة رفيعة بسمك 250 ميكرون تعادل 15 الي 20 سم من الصوف الزجاجي.
- 3- مادة صمغية متعددة تحتوي علي مادة مطاطية لتأكيد المتانة وطول العمر.
- 4- مقاومة الحريق من الدرجة الاولى وفي حالة اندلاع حريق تعمل علي عدم انتشاره.
- 7- مضادة للتعفن ونمو العفن الفطري.
- 8- تعمل علي عزل 68% من الموجات الصوتية.
- 9- لا تتأثر بتمدد وانكماش الاسطح المعدنية مع تغيير درجات الحرارة.

استخداماتها:-

- 1_ تستخدم علي الاسطح المعدنية والخرسانية.
- 2- صديقة للبيئة مختبرة ومصرح بها من وزارة الزراعة والصحة الامريكية USDA كمادة آمنة فيمكن الطلاء بها حول أماكن إعداد الطعام كما يمكن طلائها بالفرشاة أو بالرش أو بالرولة.
- 3- يستخدم كعازل لتوفير الطاقة وزيادة الراحة عن طريق تغطية الاسطح والحوائط الداخلية والخارجية
- 7- لطلاء الاسقف المعدنية والخرسانية وكافة أنواع المعادن بالورش الصناعية.
- 8- لطلاء الحوائط الداخلية لمصانع الاغذية ومخازن السلع الغذائية لحفظ درجة الحرارة و لمنع نمو العفن الفطري والبكتيريا علي الحوائط.

دهان الجرافياتو (دهان الواجهات)

بياض نهائى للحوائط الداخلية والواجهات على الجودة
الوان رائعة وجذابة وهو بياض ديكور جاهز للاستعمال
يتكون من خليط من الشرائح الرقيقة الملونة ومواد
اكريليكية فائقة الجودة

مميزاته - متوفر بتشكيلة متنوعة من روائع الالوان سهل
التنظيف والغسيل وعلى المقاومة للبرى والاحتكاك مرن
وقوى الالتصاق لجميع الاسطح الخرسانية والبياض
الاسمنتى ولايحتاج لمعالجة الاسطح قبل الدهان سواء
العجينة او الدهان التحضيرى قبل الاستعمال
الاشكال :

حصوة ناعمة 1 مم

و حصوة متوسطة 2 مم

و حصوة خشنة 3 مم

طريقة الاستخدام

جاهز للاستعمال بواسطة ادوات البياض العادية (البروة
الصلب) ويستعمل على الاسطح السليمة الجافة مباشرة
بدون بطانة ومعدل الفرد من 2 الى 3 كيلو على المتر
المربع(او حسب استعمال الفنى ودرجة نعومة السطح)





جرافياتو الواجهات

تركيب الشبك المعدني والزوايا المعدنية

إذا كانت الواجهات من البلوك الأبيض العازل للحرارة يتم تركيب شبك معدني وتثبيتته بمسامير صلب على كامل مساحة الواجهات بعد تنظيفها وإزالة الغبار عنها برشها بالماء أما إذا كانت من البلوك الأسود الأسمنتي فيتم تركيب الشبك المعدني عند إلتقاء البلوك الأسود و الأعمدة و الكمرات الخرسانية وبالإضافة إلى الشبك المعدني يتم تركيب زوايا معدنية لزوايا المبنى بما فيها زوايا الأبواب و الشبابيك الخارجية.



طبقة الطرشة



طبقة اللياسة



دهان وجهين بمادة الأساس.



دهان الجرافياتو



وبعد جفاف الجرافياتو يتم دهانه بوجهين حماية مائية أو زيتية
باللون النهائي المطلوب.



ويجب مراعاة

رش كل مرحلة من مراحل اللياسة بالماء الصالح للشرب لمدة 3
أيام.
يتم دهان الجرافياتو بعد غسل الواجهات.











JA-16029

الجزيرة جولدي

الوصف: دهان مائي داخلي ديكوري عالي الجودة، يعتمد في تصنيعه على المستحلبات الأكريليكية الخاصة التي تمنح طبقة الدهان متانة عالية ومظهراً ذهبياً جميلاً، يتوفر بألوان الذهب المختلفة (٢٤، ٢١، ١٨) و بديلاً لورق الذهب على السطوح الجبسية والخشبية والسطوح القابلة وغير القابلة للامتصاص.

الخصائص: يتميز دهان "الجزيرة جولدي" بالخصائص التالية:

- مظهر ذهبي ممتاز .
- مقاومة جيدة للغسيل.
- ثبات اللون مع مرور الزمن.
- متانة عالية ، قوي الالتصاق.
- سهل التطبيق.
- ارتفاع معدل الانتشار.
- ثبات في اللون عند المسح يدوياً.

الاستخدام: يستخدم كدهان ديكوري للطبقات النهائية في التطبيقات الداخلية على سطوح الزخارف الجبسية والديكورات الخشبية والسطوح القابلة وغير القابلة للامتصاص.

الخصائص

الفيزيائية:

لمعة خفيفة.	المظهر:
ينتج بألوان معتمدة في كتالوج المنتج.	اللون:
١.١٥ ± ٠.٠٢ عند درجة حرارة ٣٠ ± ٢ م°، ASTM D1475.	الثقل النوعي:
٧٠ ± ٢ وحدة كريس عند درجة حرارة ٣٠ ± ٢ م°، ASTM D562.	اللزوجة:
معدل الانتشار النظري يعتمد على طريقة التطبيق وطبيعة السطح.	معدل الانتشار:
اجتياز، ٣ دورات، ASTM D2243.	الاستقرار للتجمد:
اجتياز، ٤٩ يوماً عند درجة حرارة ٥٠ م°.	الاستقرار للحرارة:
اجتياز (المنظفات المترلية)، ASTM D1308.	مقاومة الكيماويات:
اجتياز، ٧ أيام، ASTM D870.	مقاومة الماء:

(٢٠ - ٣٠) دقيقة.

٢٤ ساعة.

٤٨ ساعة.

- الجفاف السطحي

- الجفاف التام

- الجفاف الصلب

زمن الجفاف:

أدوات التطبيق: الفرشاة: النوع المقترح: فرشاة ذات شعر ناعم.
مسدس الرش.

لا يخفف.

المخفف المقترح:

جاهز للاستخدام بدون تخفيف.

نسبة التخفيف:

بالماء العذب.

تنظيف الأدوات:



إرشادات التطبيق:

السطوح الجبسية:

- يجب تنظيف السطح من الغبار والأتربة والشوائب والملوثات لضمان الالتصاق.
- طلاء طبقة " الجزيرة جولدي " باستخدام الفرشاة .

السطوح القابلة للامتصاص

- يجب تنظيف السطح من الغبار والأتربة والشوائب والملوثات لضمان الالتصاق.
- طلاء طبقة من " الجزيرة جولدي " باستخدام الفرشاة أو مسدس الرش (فتحة المسدس = ١.٥-١.٨ مم) .

السطوح غير القابلة للامتصاص

- يجب تنظيف السطح من الغبار والأتربة والشوائب والملوثات لضمان الالتصاق.
- يجب صنفرة السطوح الناعمة واللامعة، والتأكد من خلوها من غبار الصنفرة والأتربة والشوائب والملوثات لضمان الالتصاق.
- طلاء طبقة من " الجزيرة جولدي " باستخدام مسدس الرش (فتحة المسدس = ١.٥-١.٨ مم) .

التعبئة:

عبوة بلاستيكية : ١ لتر .

مدة التخزين:

ضمن عبوة محكمة الإغلاق: ١٢ شهرا في مكان جاف ومعتدل وجيد التهوية.

تعليمات خاصة:

١. يجب تقليب الدهان جيدا قبل الاستخدام.
٢. عدم الطلاء فوق السطوح الملوثة .
٣. يجب إعطاء فترة زمنية كافية بين الطبقتين لا تقل عن الحد الأدنى للزمن الفاصل بين طلاء الطبقتين.
٤. يفضل الاستخدام في مكان جيد التهوية و بعيداً عن متناول أيدي الأطفال.
٥. ينبغي توفير التهوية الكافية أثناء وقت جفاف الدهان.
٦. يجب أن لا تقل درجة حرارة السطح المطلوب طلاؤه عن ١٠°م، وأن لا تزيد رطوبة سطح الجدار عن ٨ %، وأن لا تزيد الرطوبة النسبية المحيطة عن ٧٠ %.

إرشادات السلامة:

يجب تجنب ملامسة الدهان للعين أو الجلد أو استنشاق رذاذه أو أبخرفته في أثناء الطلاء، وإذا كانت التهوية غير كافية في مكان العمل، فيجب استخدام التهوية الصناعية. وينصح دائماً باتخاذ الاحتياطات اللازمة لتجنب ملامسة الدهان للعين أو الجلد أو استنشاق رذاذه في أثناء تطبيق نظام الرش في الطلاء حتى في حال توفر التهوية الجيدة في مكان العمل، كما يجب إبعاد الدهان عن متناول أيدي الأطفال.

من أجل سلامة البيئة ، يرجى عدم رمي بقايا الدهان والعبوات الفائضة واستغلالها لأي جهة تحتاج إليها لغرض الاستخدام أو إعادة التدوير.

ملاحظة : النفايات والعبوات الفارغة يتم التخلص منها وفقا للوائح المحلية المحددة في قانوني مراقبة التلوث وحماية البيئة.



JA-18007

الجزيرة فيلفيت

الوصف:

دهان مائي داخلي ديكوري عالي الجودة ذو تأثير خاص صمم بحيث يعطي الشكل المخملي الفخم ، يعتمد في تصنيعه على المستحلبات الأكريليكية النقية .

الخصائص:

يتميز دهان "الجزيرة فيلفيت " بالخصائص التالية:

- مقاومة جيدة للغسيل
- ثباتية جيدة في اللون.
- عالي المتانة، قوي الالتصاق.
- يعطي الشكل المخملي الفخم .
- سهل الاستخدام .

الاستخدام:

يستخدم كدهان ديكوري للطبقات النهائية في التطبيقات الداخلية على السطوح الخرسانية والإسمنتية و الجبسية و الطوب الفخاري بعد تجهيزها بالشكل الصحيح وفوق " الجزيرة فيلفيت بيس كوت".

الخصائص الفيزيائية:

شكل الميتاليك اللامع.	المظهر:
ينتج بألوان معتمدة في كتالوج المنتج.	اللون:
٠.٠٣±١.٠٣ عند درجة حرارة ٣٠°م، ASTM D-1475.	الثقل النوعي:
٣±٧٥ وحدة كربس عند درجة حرارة ٣٠±٢°م، ASTM D-562.	اللزوجة:
٢٤.٤٠ %، ASTM D-5201.	الحجم الصلب:
معدل الانتشار النظري ١٢-١٥م ^٢ /لتر عند سماكة طبقة جافة ٣٠-٤٠مايكرون.	معدل الانتشار:
اجتياز، ٣ دورات، ASTM D-2243.	الاستقرار للتجمد:
اجتياز، ٤٩ يوماً عند درجة حرارة ٥٠°م.	الاستقرار للحرارة:

(١٥ - ٢٠) دقيقة.	- الجفاف السطحي	زمن الجفاف:
٢٤ ساعة.	- الجفاف التام	
٤٨ ساعة.	- الجفاف الصلب	

أدوات التطبيق:

- القماش القطني .
- الرول البلاستيكي الخاص الذي يعطي أشكال ديكورية مختلفة حسب الرسمة المحفورة عليه.
- أي أدوات أخرى تعطي الشكل المطلوب .

المخفف المقترح:

لا يخفف.

نسبة التخفيف:

جاهز للاستخدام بدون تخفيف.

تنظيف الأدوات:

بالماء العذب.



إرشادات التطبيق:

إعداد الأسطح :

للسطوح الجديدة الخرسانية و الإسمنتية و سطوح الطوب الفخاري

- جميع السطوح الجديدة تحتاج إلى فترة زمنية لا تقل عن ٢٨ يوماً للجفاف ، وعند الرغبة في طلائها قبل هذه الفترة فيجب الانتظار ٧ أيام كحد أدنى للجفاف ومن ثم طلاء " الجزيرة الكلي ريسيننتت برايمر " .

- يجب إزالة الزوائد الموجودة على السطح بصنفرتها حتى الوصول إلى سطح ناعم ثم يتم تنظيف السطح من غبار الصنفرة باستخدام قطعة قماش أو بالهواء المضغوط .
- طلاء طبقة من أحد الأساسات المناسبة من دهانات الجزيرة و يترك حتى يجف تماماً .

للسطوح المدهونة قديماً

- إزالة الدهان القديم إن كان متقشراً أو متجيراً .
- التأكد من خلو السطح من الغبار والزيوت والشحوم و الأتربة و الشوائب .
- ملء التشققات و الحفر الصغيرة بمادة مالئة مناسبة مثل " الجزيرة كراك فيلر " و يترك ليحج ثم صنفرته ، و يطلى بمادة أساس " الجزيرة سي برايمر " .
- إذا كان الدهان القديم في حالة جيدة ولكنه لامع و غير مسامي فإنه يجب تخشينه تخشياً خفيفاً .

- يجب التأكد من توافق دهان الأساس مع الدهان القديم و ذلك حسب توصيات المصنع .
- طلاء طبقة واحدة من الأساس " الجزيرة برايمكس " أو " الجزيرة سي برايمر " ، أو أي أساس مناسب من أساسات دهانات الجزيرة حسب طبيعة السطح وتركه حتى يجف .
- طلاء طبقة من المعجون " الجزيرة أوليو بوتى " أو " جازيموث فيلر " يترك ليحج جفافاً تاماً .

- طلاء طبقة أو طبقتين من " الجزيرة فيلفيت بيس كوت " و يترك ليحج جفافاً تاماً .

طلاء طبقة واحدة من دهان " الجزيرة فيلفيت " باللون المطلوب حسب كتالوج الألوان المعتمد للمنتج .

التعبئة:

عبوة بلاستيكية ١ لتر .

مدة التخزين:

ضمن عبوة محكمة الإغلاق: ١٢ شهراً في مكان جاف ومعتدل وجيد التهوية.

تعليمات خاصة:

١. يجب تقليب الدهان جيداً حتى يصبح متجانساً قبل الاستخدام.
٢. عدم الطلاء فوق السطوح الملوثة.
٣. يجب إزالة أي نوع من أنواع الدهانات القديمة من السطح و تنظيف السطح و تحضيره بشكل جيد.
٤. يفضل الاستخدام في مكان جيد التهوية و بعيداً عن متناول أيدي الأطفال.
٥. يجب أن لا تقل درجة حرارة السطح المطلوب طلاؤه عن ١٠°م، وأن لا تزيد رطوبة سطح الجدار عن ٨ %، وأن لا تزيد الرطوبة النسبية المحيطة عن ٧٠ %.

إرشادات السلامة:

يجب تجنب ملامسة الدهان للعين أو الجلد أو استنشاق رذاذه أو أبخرته في أثناء الطلاء، وإذا كانت التهوية غير كافية في مكان العمل، فيجب استخدام التهوية الصناعية. وينصح دائماً باتخاذ الاحتياطات اللازمة لتجنب ملامسة الدهان للعين أو الجلد أو استنشاق رذاذه في أثناء تطبيق نظام الرش في الطلاء حتى في حال توفر التهوية الجيدة في مكان العمل، كما يجب إبعاد الدهان عن متناول أيدي الأطفال.



JA-16012

الجزيرة مارمو

"الجزيرة مارمو" دهان مائي ديكوري عالي اللزوجة يعتمد في تصنيعه على مجموعة فعالة من مستحلب ستايرين أكريليك ونوع خاص من المواد المائلة، صمم خصيصاً للتطبيقات الداخلية على السطوح الخرسانية والإسمنتية .

الوصف:

يتميز دهان "الجزيرة مارمو" بالخصائص التالية:

الخصائص:

- مظهر رخامي ممتاز.
- سهل الترميم.
- خصائص التصاقية جيدة جداً ومتانة عالية.
- ثباتية جيدة للون.

يستخدم كدهان ديكوري للطبقات النهائية في التطبيقات الداخلية على السطوح الخرسانية والإسمنتية المجهزة بالجزيرة إيزي بوتي .

الاستخدام:

الخصائص الفيزيائية:

مظهر رخامي.
ينتج بألوان معتمدة في كاتالوج الجزيرة مارمو.
ASTM D1475، 0.02 ± 1.48 عند درجة حرارة $35 \pm 2^\circ\text{C}$ ،
لزوجة عالية عند درجة حرارة $35 \pm 2^\circ\text{C}$ ، ASTM D562،
ASTM D2697، 29%،
السماكة المقترحة للطبقة الجافة 65 مايكرون لكل طبقة.
معدل الانتشار النظري (4.0 - 4.5) م²/لتر (160.4 - 180.5 قدم²/جالون أمريكي) . (لتجنب الهدر ، يجب التأكد - عند الشراء - من كمية الدهان المناسبة للسطوح المراد طلاؤها).
يعتمد على شكل التطبيق الديكوري المطلوب وسماكة الطبقة وطبيعة السطح وأسلوب وأدوات التنفيذ.
اجتياز، 3 دورات، ASTM D2243.
اجتياز، 49 يوماً عند درجة حرارة 50°م.
اجتياز، 7 أيام، ASTM D870.

المظهر:

اللون:

الثقل النوعي:

اللزوجة:

الحجم الصلب:

سماكة الطبقة:

معدل الانتشار:

الاستقرار للتجمد:

الاستقرار للحرارة:

مقاومة الماء:

(12 - 15) دقيقة.

الجفاف السطحي

(2 - 3) ساعات.

الجفاف التام

24 ساعة.

الجفاف الصلب

النتائج السابقة بموجب ASTM D5895 .

زمن الجفاف:

المسطرين: النوع المقترح : نوع خاص.

أدوات التطبيق:

لا يخفف.

المخفف المقترح:

جاهز للاستخدام بدون تخفيف.

نسبة التخفيف:

بالماء العذب.

تنظيف الأدوات:

إعداد الأسطح :

إرشادات التطبيق:



للسطوح الجديدة الخرسانية والإسمنتية وسطوح الطوب الفخاري

- جميع السطوح الجديدة تحتاج إلى فترة زمنية لا تقل عن ٢٨ يوماً للجفاف، وعند الرغبة في طلائها قبل هذه الفترة فيجب الانتظار ٧ أيام كحد أدنى للجفاف ومن ثم طلاء " الجزيرة الكلي ريسينتنت برايمر".
- يجب إزالة الزوائد الموجودة على السطح بصنفرتها حتى الوصول إلى سطح مناسباً للتطبيق ثم يتم تنظيف السطح من غبار الصنفرة باستخدام قطعة قماش أو بالهواء المضغوط.
- طلاء طبقة من أحد الأساسات المناسبة من دهانات الجزيرة ويترك حتى يجف تماماً.

للسطوح المدهونة قديماً

- إزالة الدهان القديم إن كان متقشراً أو متجيراً .
- التأكد من خلو السطح من الغبار والزيوت والشحوم والأتربة والشوائب.
- ملء التشققات والحفر الصغيرة بمادة مألقة مناسبة مثل " الجزيرة كراك فيلر " ويترك ليحجف ثم صنفرته ، ويطلّى بمادة أساس " الجزيرة سي برايمر " .
- طلاء طبقة أو طبقتين من المعجون " الجزيرة إيزي بوتي " يترك ليحجف جفافاً تماماً.
- طلاء الطبقة الأولى من "الجزيرة مارمو " باستخدام المسطرين حسب اللون المحدد في كتالوج المنتج، يجب الأخذ بعين الاعتبار أن تطبيق " الجزيرة مارمو " يجب أن يكون باتجاه غير منتظم مع التغيير المستمر لزاوية الأداة المستخدمة في التطبيق، يترك مدة ٤٥ دقيقة ليحجف.
- طلاء طبقة ثانية من دهان "الجزيرة مارمو " بنفس الطريقة، مع إزالة كل الحواف بعناية.
- طلاء طبقة ثالثة من دهان "الجزيرة مارمو " وذلك بنفس طريقة الطبقة الثانية.
- بعد ١٠ دقائق من التطبيق يتم البدء بتلميع السطح باستخدام المسطرين أو قطعة قماش.

التعبئة:

عبوة بلاستيكية: جالون ٣.٦ لتر .
برميل: ١٨ لتر.

مدة التخزين:

ضمن عبوة محكمة الإغلاق: ١٢ شهراً في مكان جاف ومعتدل وجيد التهوية.

تعليمات خاصة:

١. يجب تقليب الدهان جيداً قبل الاستخدام.
٢. عدم الطلاء فوق السطوح الملوثة .
٣. يجب إعطاء فترة زمنية كافية بين الطبقتين لا تقل عن الحد الأدنى للزمن الفاصل بين طلاء الطبقتين.
٤. يفضل الاستخدام في مكان جيد التهوية وبعيداً عن متناول أيدي الأطفال.
٥. ينبغي توفير التهوية الكافية أثناء وقت جفاف الدهان.
٦. يجب أن لا تقل درجة حرارة السطح المطلوب طلاؤه عن ١٠°م، وأن لا تزيد رطوبة سطح الجدار عن ٨ %، وأن لا تزيد الرطوبة النسبية المحيطة عن ٧٠ %.

إرشادات السلامة:

يجب تجنب ملامسة الدهان للعين أو الجلد أو استنشاق رذاذه أو أبخرته في أثناء الطلاء،



وإذا كانت التهوية غير كافية في مكان العمل، فيجب استخدام التهوية الصناعية. وينصح دائماً باتخاذ الاحتياطات اللازمة لتجنب ملامسة الدهان للعين أو الجلد أو استنشاق رذاذه في أثناء تطبيق نظام الرش في الطلاء حتى في حال توفر التهوية الجيدة في مكان العمل، كما يجب إبعاد الدهان عن متناول أيدي الأطفال.

من أجل سلامة البيئة، يرجى عدم رمي بقايا الدهان والعبوات الفائضة واستغلالها لأي جهة تحتاج إليها لغرض الاستخدام أو إعادة التدوير.

ملاحظة : النفايات والعبوات الفارغة يتم التخلص منها وفقاً للوائح المحلية المحددة في قانوني مراقبة التلوث وحماية البيئة.



JA-18006

الجزيرة سراب

الوصف: دهان مائي ديكوري يحتوي على ملونات ذات تأثير خاص صمم ببراعة ليعطي مظهر السراب بالألوان المتناغمة باختلاف زوايا الرؤية. يستخدم في التطبيقات الداخلية على المنتجات الديكورية المعتمدة لدى دهانات الجزيرة.

الخصائص: يتميز دهان "الجزيرة سراب" بالخصائص التالية:

- مقاوم للغسيل وثباتية عالية في اللون.
- مظهر السراب بالألوان المتناغمة باختلاف زوايا الرؤية.
- متانة عالية وقوة في الالتصاق.
- سهولة التطبيق.
- يعطي الطابع الفني الجميل.

الاستخدام: يستخدم في التطبيقات الداخلية كمؤثر خاص حيث يمكن تطبيقه على كل من منتج "الجزيرة مارمو" و"الجزيرة شامواه بيس كوت" و"الجزيرة روشن"، وكثير من المنتجات الأخرى ليعطي المظهر الديكوري.

الخصائص الفيزيائية:

- المظهر:** يعكس عدة ألوان باختلاف زوايا الرؤية.
اللون: ينتج بألوان معتمدة في كتالوج المنتج.
الثقل النوعي: 1.04 ± 0.02 عند درجة حرارة $23 \pm 3^\circ\text{C}$, ASTM D-1475.
اللزوجة: 1 ± 8 باسكال عند درجة حرارة $23 \pm 3^\circ\text{C}$, ASTM D-562.
الحجم الصلب: 24.30% , ASTM D-5201.
معدل الانتشار: معدل الانتشار النظري 6-8 م²/لتر (يعتمد على نوعية التطبيق).
الاستقرار للتجمد: اجتياز، 3 دورات، ASTM D-2243.
الاستقرار للحرارة: اجتياز، 49 يوماً عند درجة حرارة 50°C .
مقاومة الكيماويات: اجتياز، (المنظفات المنزلية) ASTM D-1308.
مقاومة الماء: اجتياز، 7 أيام، ASTM D-870.

زمن الجفاف: - الجفاف السطحي (15 - 20) دقيقة.

- الجفاف التام 24 ساعة.

- الجفاف الصلب 48 ساعة.

أدوات التطبيق: يمكن استخدام الأدوات التالية:

- المكشطة.

- الفرشاة.

- الإسفنج.

المخفف المقترح: لا يخفف.

نسبة التخفيف: جاهز للاستخدام بدون تخفيف.



تنظيف الأدوات:	بالماء العذب.
إرشادات التطبيق:	- بعد تطبيق أي من المنتجات الديكورية مثل "الجزيرة مارمو" أو "الجزيرة شامواه بيس كوت" أو "الجزيرة روشن" أو أي دهان آخر وجفافها تماماً. - تطبق طبقة رقيقة من منتج "الجزيرة سراب" على المنتج الديكوري. - يعطى الشكل الديكوري المؤثر بأدوات التطبيق الموصى بها.
التعبئة:	عبوة ١ لتر ، عبوة ٢٥٠ مل.
مدة التخزين:	ضمن عبوة محكمة الإغلاق: ١٢ شهراً في مكان جاف ومعتدل وجيد التهوية.
تعليمات خاصة:	١. يجب تقليب الدهان جيداً قبل الاستخدام. ٢. عدم الطلاء فوق السطوح المتسخة. ٣. يفضل الاستخدام في مكان جيد التهوية وبعيداً عن متناول أيدي الأطفال. ٤. يجب أن لا تقل درجة حرارة السطح المطلوب طلاؤه عن ١٠°م، وأن لا تزيد رطوبة سطح الجدار عن ٨ %، وأن لا تزيد الرطوبة النسبية المحيطة عن ٧٠ %.
إرشادات السلامة:	يجب تجنب ملامسة الدهان للعين أو الجلد أو استنشاق رذاذه أو أبخرته في أثناء الطلاء، وإذا كانت التهوية غير كافية في مكان العمل، فيجب استخدام التهوية الصناعية. وينصح دائماً باتخاذ الاحتياطات اللازمة لتجنب ملامسة الدهان للعين أو الجلد أو استنشاق رذاذه في أثناء تطبيق نظام الرش في الطلاء حتى في حال توفر التهوية الجيدة في مكان العمل، كما يجب إبعاد الدهان عن متناول أيدي الأطفال.



JA-16017

الجزيرة خيال

الوصف: دهان مائي داخلي ديكوري عالي الجودة، صمم خصيصا لإعطاء نماذج وتصاميم تشبه الشعب المرجانية التي تمتع النظر وتبعث الراحة.

الخصائص: يتميز دهان "الجزيرة خيال" بالخصائص التالية:

- مظهره يشبه الشعب المرجانية.
- يتوفر بعدة ألوان.
- يعطي إحساسا يقربك إلى الطبيعة.
- اختيارك للألوان يعكس رؤيتك للطبيعة.
- عالي المتانة، قوي الالتصاق.
- مقاومة جيدة للغسيل.

الاستخدام: يستخدم كدهان ديكوري للطبقات النهائية في التطبيقات الداخلية على السطوح الخرسانية والإسمنتية والجسبية فوق "الجزيرة خيال برايمر" للقصور والمكاتب والمعارض والفنادق والمطاعم ومدخل البيوت الفخمة... إلخ

الخصائص

الفيزيائية:

المظهر:

اللون:

الثقل النوعي:

اللزوجة:

معدل الانتشار:

الاستقرار للحرارة:

يشبه الشعب المرجانية.
ينتج بألوان معتمدة في كتالوج المنتج.
ASTM D1475، 0.03 ± 1.05 عند درجة حرارة 20 ± 30 م°،
عالي الكثافة .
معدل الانتشار النظري 5-7 م°/لتر لكل طبقة . (200-280.7 قدم²/جالون أمريكي)، (لتجنب الهدر ، يجب التأكد - عند الشراء- من كمية الدهان المناسبة للسطوح المراد طلاؤها).
اجتياز، 49 يوما عند درجة حرارة 50 م°.

زمن الجفاف:

- الجفاف السطحي (15 - 20) دقيقة عند درجة حرارة من 25-35 م°.

- الجفاف التام 5 ساعات.

- الجفاف الصلب 24 ساعة.

النتائج السابقة بموجب ASTM D5895 .

أدوات التطبيق: الفرشاة: النوع المقترح : نوع خاص

السكين البلاستيكية: النوع المقترح: نوع خاص .

المخفف المقترح: لا يخفف.

نسبة التخفيف: جاهز للاستخدام بدون تخفيف.

تنظيف الأدوات: بالماء العذب.



إرشادات التطبيق: إعداد الأسطح :

للسطوح الجديدة الخرسانية والإسمنتية وسطوح الطوب الفخاري

- جميع السطوح الجديدة تحتاج إلى فترة زمنية لا تقل عن ٢٨ يوماً للجفاف ، وعند الرغبة في طلائها قبل هذه الفترة فيجب الانتظار ٧ أيام كحد أدنى
- للجفاف ومن ثم طلاء " الجزيرة ألكلي ريسيسنتت برايمر".
- يجب إزالة الزوائد الموجودة على السطح بصنفرتها حتى الوصول إلى سطح مناسباً للتطبيق ثم يتم تنظيف السطح من غبار الصنفرة باستخدام قطعة قماش أو بالهواء المضغوط.
- طلاء طبقة من أحد الأساسات المناسبة من دهانات الجزيرة ويترك حتى يجف تماماً.

للسطوح المدهونة قديماً

- إزالة الدهان القديم إن كان متقشراً أو متجيراً .
- التأكد من خلو السطح من الغبار والزيوت والشحوم والأتربة والشوائب.
- ملء التشققات والحفر الصغيرة بمادة مالئة مناسبة مثل " الجزيرة كراك فيلر " ويترك ليحجف ثم صنفرته ، ويطلّى بمادة أساس " الجزيرة سي برايمر " .

نظام الطلاء:

- طلاء طبقة واحدة من الأساس "الجزيرة برايمكس" أو "الجزيرة سي برايمر"، أو أي أساس مناسب من أساسات دهانات الجزيرة حسب طبيعة السطح وتركه حتى يجف.
- طلاء معجون "الجزيرة أوليو بوتي" أو "الجزيرة إيزي بوتي" يترك ليحجف جفافاً تاماً.
- طلاء طبقتين من "الجزيرة خيال برايمر" باستخدام الرول الناعم أو الرش حسب اللون المحدد للطبقة التالية "الجزيرة خيال بيس" ويجب التأكد من نعومة السطح وكذلك عدم بقاء أثر علامات الرول .
- يجب اختيار لون المنتج حسب لون " الجزيرة خيال برايمر"
- يتم تقليب علبة الدهان " الجزيرة خيال بيس" ثم يتم فتح غطاءها حيث يوضع المسحوق ويمزج جيداً حتى يتجانس اللون باستخدام أي أداة مزج.
- طلاء الدهان بطريقة الحركة التصالبية و تكون على شكل (X) باستخدام الفرشاة الخاصة.
- ثم يتم تنفيذ باستخدام السكين البلاستيكية الخاصة. بنفس الطريقة السابقة.

عبوة بلاستيكية: ٢.٥ لتر (سائل+مسحوق).

التعبئة:

ضمن عبوة محكمة الإغلاق: ١٢ شهراً في مكان جاف ومعتدل وجيد التهوية.

مدة التخزين:

١. لا يستخدم المنتج إلا مع " الجزيرة خيال برايمر" .

٢. يجب تقليب الدهان جيداً قبل الاستخدام.

تعليمات

خاصة:



٣. عدم الطلاء فوق السطوح الملوثة.
٤. يفضل الاستخدام في مكان جيد التهوية وبعيداً عن متناول أيدي الأطفال.
٥. ينبغي توفير التهوية الكافية أثناء وقت جفاف الدهان.
٦. يجب أن لا تقل درجة حرارة السطح المطلوب طلاؤه عن ١٠°م، وأن لا تزيد رطوبة سطح الجدار عن ٨ %، وأن لا تزيد الرطوبة النسبية المحيطة عن ٧٠ %.

إرشادات السلامة:

يجب تجنب ملامسة الدهان للعين أو الجلد أو استنشاق رذاذه أو أبخرته في أثناء الطلاء، وإذا كانت التهوية غير كافية في مكان العمل، فيجب استخدام التهوية الصناعية. وينصح دائماً باتخاذ الاحتياطات اللازمة لتجنب ملامسة الدهان للعين أو الجلد أو استنشاق رذاذه في أثناء تطبيق نظام الرش في الطلاء حتى في حال توفر التهوية الجيدة في مكان العمل، كما يجب إبعاد الدهان عن متناول أيدي الأطفال.

من أجل سلامة البيئة، يرجى عدم رمي بقايا الدهان والعبوات الفائضة واستغلالها لأي جهة تحتاج إليها لغرض الاستخدام أو إعادة التدوير.

ملاحظة: النفايات والعبوات الفارغة يتم التخلص منها وفقاً للوائح المحلية المحددة في قانوني مراقبة التلوث وحماية البيئة.



JA-25017

الجزيرة روشن

الوصف:

طلاء مائي ديكوري ، عالي الجودة ، يعتمد في تصنيعه على مستحضرات من المستحلبات الأكريليك النقية ، صمم خصيصا للتطبيقات الداخلية والخارجية .

الخصائص:

- يتميز طلاء " الجزيرة روشن " بالخصائص التالية:
- مظهر ديكوري يعطي أحادي متجانسة طولية أو عرضية وحسب الرغبة .
 - مقاومة ممتازة للمياه.
 - قوة الالتصاق والمتانة العالية.
 - سهل الاستخدام مما يتيح تطبيقه بتشكيلات حسب الرغبة.
 - يمتاز بخاصية قبول اي دهان ديكوري يطبق عليه.

الاستخدام:

يوصى باستخدامه للتصميمات الداخلية على السطوح الخرسانية والأسمنتية والجبس.

الخصائص الفيزيائية:

المظهر:	طلاء يعطي أحادي متجانسة طولية وعرضية .
اللون:	ينتج باللون الأبيض.
الثقل النوعي:	1.04 ± 0.02 عند درجة حرارة 30 ± 2 °م، ASTM D1475.
اللزوجة:	1.48 ± 0.02 ميغاباسكال عند درجة حرارة 40 ± 2 °م ASTM D562 .
الحجم الصلب:	44.66 % ، ASTM D2697 .
سماكة الطبقة:	السماكة المقترحة للطبقة الجافة 200 مايكرون لكل طبقة.
معدل الانتشار:	معدل الانتشار النظري (2-2.5) م ² /لتر (80.2 - 100.3 قدم ² /جالون أمريكي) . (لتجنب الهدر ، يجب التأكد - عند الشراء- من كمية الدهان المناسبة للسطوح المراد طلاؤها). يعتمد على شكل التطبيق الديكوري المطلوب وسماكة الطبقة وطبيعة السطح وأسلوب وأدوات التنفيذ.
الاستقرار للتجمد:	اجتياز، 3 دورات ، ASTM D2243 .
الاستقرار للحرارة:	اجتياز، 49 يوما عند درجة حرارة 50 °م.

زمن الجفاف:

- الجفاف السطحي (12-15) دقيقة
 - الجفاف التام 12 ساعة .
 - الجفاف الصلب 48 ساعة.
- النتائج السابقة بموجب ASTM D5895 مع مراعاة الظروف الجوية المحيطة.

أدوات التطبيق:

- الرول الناعم.
- الادوات البلاستيكية الخاصة للتشكيل.

المخفف المقترح:

لا يخفف.



نسبة التخفيف: لا يخفف، جاهز للاستخدام

تنظيف الأدوات: بالماء العذب.

إرشادات التطبيق: إعداد الأسطح:

للسطوح الجديدة الخرسانية والإسمنتية وسطوح الطوب الفخاري

- جميع السطوح الجديدة تحتاج إلى فترة زمنية لا تقل عن ٢٨ يوماً للجفاف ، وعند الرغبة في طلائها قبل هذه الفترة فيجب الانتظار ٧ أيام كحد أدنى للجفاف ومن ثم طلاء "الجزيرة ألكلي ريسيستنت برايمر".
- يجب إزالة الزوائد الموجودة على السطح بصنفرتها حتى الوصول إلى سطح مناسباً للتطبيق ثم يتم تنظيف السطح من غبار الصنفرة باستخدام قطعة قماش أو بالهواء المضغوط.
- طلاء طبقة من أحد الأساسات المناسبة من دهانات الجزيرة ويترك حتى يجف تماماً.

للسطوح المدهونة قديماً

- إزالة الدهان القديم إن كان متقشراً أو متجيراً.
- التأكد من خلو السطح من الغبار والزيوت والشحوم والأتربة والشوائب.
- ملء التشققات والحفر الصغيرة بمادة مألثة مناسبة مثل "الجزيرة كراك فيلر" ويترك ليحجف ثم صنفرته ، ويطلق بمادة أساس "الجزيرة سي برايمر".
- طلاء طبقة واحدة من الأساس "الجزيرة برايمكس" أو "الجزيرة سي برايمر"، أو أي أساس مناسب من أساسات دهانات الجزيرة حسب طبيعة السطح وتركه حتى يجف.
- طلاء طبقة من "الجزيرة روشن" بالرول الناعم بالسماكة المناسبة.
- يتم تصميم الشكل المطلوب خلال ٥ - ١٠ دقائق بالأدوات الموصى بها، كي يكتمل التصميم المطلوب مع مراعاة الظروف المحيطة.
- يترك لفترة ٢٤ ساعة ليحجف ومن ثم يصنفر السطح قليلاً، ومن بعد ذلك تطبق طبقة رقيقة من الدهان الديكوري المختار للحصول على المظهر النهائي (إبراز التشكيل الديكوري) .

التعبئة: جالون أمريكي.

برميل ١٨ لتر .

مدة التخزين: ضمن عبوة محكمة الإغلاق: ١٢ شهراً في مكان جاف ومعتدل وجيد التهوية.

تعليمات خاصة:

١. يجب قلب الدهان جيداً قبل الاستخدام.
٢. عدم الطلاء فوق السطح الرطبة إلا بعد جفافها جفافاً تاماً.
٣. عدم طلاء الطبقة التالية ما لم تجف الطبقة السابقة تماماً، ويجب إعطاء فترة زمنية كافية بين الطبقتين لا تقل عن الحد الأدنى للزمن الفاصل بين طلاء الطبقتين.
٤. يفضل الاستخدام في مكان جيد التهوية وبعيداً عن متناول أيدي الأطفال.
٥. ينبغي توفير التهوية الكافية أثناء وقت جفاف الدهان.
٦. يجب أن لا تقل درجة حرارة السطح المطلوب طلاؤه عن ١٠°م، وأن لا تزيد رطوبة سطح الجدار عن ٨ %، وأن لا تزيد الرطوبة النسبية المحيطة عن ٧٠ %.



إرشادات السلامة:

يجب تجنب ملامسة الدهان للعين أو الجلد أو استنشاق رذاذه أو أبخرته في أثناء الطلاء، وإذا كانت التهوية غير كافية في مكان العمل، فيجب استخدام التهوية الصناعية. وينصح دائماً باتخاذ الاحتياطات اللازمة لتجنب ملامسة الدهان للعين أو الجلد أو استنشاق رذاذه في أثناء تطبيق نظام الرش في الطلاء حتى في حال توفر التهوية الجيدة في مكان العمل، كما يجب إبعاد الدهان عن متناول أيدي الأطفال. من أجل سلامة البيئة، يرجى عدم رمي بقايا الدهان والعبوات الفائضة واستغلالها لأي جهة تحتاج إليها لغرض الاستخدام أو إعادة التدوير. ملاحظة: النفايات والعبوات الفارغة يتم التخلص منها وفقاً للوائح المحلية المحددة في قانوني مراقبة التلوث وحماية البيئة.



JA-16008

الجزيرة شامواه

الوصف: دهان مائي داخلي ديكوري عالي الجودة، يعتمد في تصنيعه على تمازج فريد لأنواع خاصة من المستحلبات الأكريليكية مع ملونات ذات تأثير خاص لإعطاء مظهر ديكوري جميل.

الخصائص: يتميز دهان "الجزيرة شامواه" بالخصائص التالية:

- مقاومة جيدة للغسيل وثبات في اللون.
- مظهر معدني ممتاز .
- متانة عالية، قوي الالتصاق.
- مظهر ديكوري جميل.
- إمكانية التصميم بأشكال متعددة حسب الرغبة.

الاستخدام: يستخدم كدهان ديكوري للطبقات النهائية في التطبيقات الداخلية على السطوح الخرسانية والإسمنتية فوق الجزيرة شامواه بيس كوت أو الجزيرة روشن .

الخصائص الفيزيائية:

لمعة خفيفة.	المظهر:
ينتج بألوان معتمدة في كتالوج المنتج.	اللون:
1.07 عند درجة حرارة $20 \pm 30^{\circ}\text{C}$ ، ASTM D1475.	الثقل النوعي:
2 ± 30 بوز عند درجة حرارة $20 \pm 30^{\circ}\text{C}$ ، ASTM D562.	اللزوجة:
27.20 %، ASTM D2697.	الحجم الصلب:
معدل الانتشار النظري $3 \text{ م}^3/\text{لتر}$ (121 قدم ³ /جالون أمريكي) عند السماكة الجافة 90 مايكرون. (لتجنب الهدر ، يجب التأكد - عند الشراء- من كمية الدهان المناسبة للسطوح المراد طلاؤها). يعتمد على شكل التطبيق الديكوري المطلوب وسماكة الطبقة وطبيعة السطح وأسلوب وأدوات التنفيذ.	معدل الانتشار:
اجتياز، 3 دورات، ASTM D2243.	الاستقرار للتجمد:
اجتياز، 49 يوما عند درجة حرارة 50°C .	الاستقرار للحرارة:
اجتياز (المنظفات المترلية)، ASTM D1308.	مقاومة الكيماويات:
اجتياز، 7 أيام، ASTM D870.	مقاومة الماء:

زمن الجفاف:

- الجفاف السطحي (15 - 20) دقيقة.
 - الجفاف التام 24 ساعة.
 - الجفاف الصلب 48 ساعة.
- نتائج الاختبارات السابقة بموجب ASTM D5895.

أدوات التطبيق: الرول: النوع المقترح: الرول الصوفي الناعم للطلاء

سكين المعجون: النوع المقترح: نوع خاص .

المخفف المقترح: لا يخفف.



نسبة التخفيف:

جاهز للاستخدام بدون تخفيف.

تنظيف الأدوات:

بالماء العذب.

إرشادات التطبيق:

إعداد الأسطح:

للسطوح الجديدة الخرسانية والإسمنتية وسطوح الطوب الفخاري

- جميع السطوح الجديدة تحتاج إلى فترة زمنية لا تقل عن ٢٨ يوماً للجفاف ، وعند الرغبة في طلائها قبل هذه الفترة فيجب الانتظار ٧ أيام كحد أدنى للجفاف ومن ثم طلاء " الجزيرة الكلي ريسيننتت برايمر".
- يجب إزالة الزوائد الموجودة على السطح بصنفرتها حتى الوصول إلى سطح مناسباً للتطبيق ثم يتم تنظيف السطح من غبار الصنفرة باستخدام قطعة قماش أو بالهواء المضغوط.
- طلاء طبقة من أحد الأساسات المناسبة من دهانات الجزيرة ويترك حتى يجف تماماً.

للسطوح المدهونة قديماً

- إزالة الدهان القديم إن كان متقشراً أو متجيراً .
- التأكد من خلو السطح من الغبار والزيوت والشحوم والأتربة والشوائب.
- ملء التشققات والحفر الصغيرة بمادة مألثة مناسبة مثل " الجزيرة كراك فيلر " ويترك ليحجف ثم صنفرته ، ويطلق بمادة أساس " الجزيرة سي برايمر " .

نظام الطلاء:

- طلاء طبقة واحدة من الأساس "الجزيرة برايمكس" أو "الجزيرة سي برايمر"، أو أي أساس مناسب من أساسات دهانات الجزيرة حسب طبيعة السطح وتركه حتى يجف.
- طلاء طبقة من المعجون " الجزيرة أوليو بوتي " يترك ليحجف جفافاً تاماً .
- طلاء طبقة أو طبقتين من "الجزيرة شامواه بيس كوت " حسب اللون المحدد في كتالوج المنتج ويترك ليحجف جفافاً تاماً ، أو طلاء "الجزيرة روشن" بعد الأساس مباشرة.
- طلاء طبقة واحدة من دهان "الجزيرة شامواه " بالرول و يترك مدة ٤-٦ ساعات ليحجف.
- طلاء طبقة ثانية من دهان "الجزيرة شامواه " بسكين المعجون أو المسطرين لتنفيذ التصميم المطلوب .
- يجب عمل التصميم المطلوب خلال فترة زمنية لا تتجاوز ١٠ دقائق .

التعبئة:

عبوة بلاستيكية : جالون أمريكي .

مدة التخزين:

ضمن عبوة محكمة الإغلاق: ١٢ شهراً في مكان جاف ومعتدل وجيد التهوية.



تعليمات خاصة:

١. يجب تقليب الدهان جيداً قبل الاستخدام.
٢. عدم الطلاء فوق السطوح الملوثة.
٣. يجب إعطاء فترة زمنية كافية بين الطبقتين لا تقل عن الحد الأدنى للزمن الفاصل بين طلاء الطبقتين.
٤. يفضل الاستخدام في مكان جيد التهوية و بعيداً عن متناول أيدي الأطفال.
٥. يجب توفير التهوية المناسبة خلال فترة الجفاف.
٦. يجب أن لا تقل درجة حرارة السطح المطلوب طلاؤه عن ١٠°م، وأن لا تزيد رطوبة سطح الجدار عن ٨ %، وأن لا تزيد الرطوبة النسبية المحيطة عن ٧٠ %.

إرشادات السلامة:

يجب تجنب ملامسة الدهان للعين أو الجلد أو استنشاق رذاذه أو أبخرته في أثناء الطلاء، وإذا كانت التهوية غير كافية في مكان العمل، فيجب استخدام التهوية الصناعية. وينصح دائماً باتخاذ الاحتياطات اللازمة لتجنب ملامسة الدهان للعين أو الجلد أو استنشاق رذاذه في أثناء تطبيق نظام الرش في الطلاء حتى في حال توفر التهوية الجيدة في مكان العمل، كما يجب إبعاد الدهان عن متناول أيدي الأطفال.

من أجل سلامة البيئة، يرجى عدم رمي بقايا الدهان والعبوات الفائضة واستغلالها لأي جهة تحتاج إليها لغرض الاستخدام أو إعادة التدوير.

ملاحظة: النفايات والعبوات الفارغة يتم التخلص منها وفقاً للوائح المحلية المحددة في قانوني مراقبة التلوث وحماية البيئة.

الوصف: الجزيرة ابداع دهان ديكوري مطور بتكنولوجيا عالية, يعطي ألوان متموجة ومفعمة بمعاني جديدة للروعة.

الخصائص: يتميز دهان "الجزيرة ابداع" بالخصائص التالية:

- يتوفر بعدة ألوان.
- يعطي الجدران انطباع الاناقة والمظهر الاستثنائي.
- يخلق الفخامة والأجواء الخاصة في أماكن العيش.
- التصاقية ممتازة ومتانة عالية.
- صلابة ممتازة.

الاستخدام: يستخدم كدهان ديكوري للطبقات النهائية في التطبيقات الداخلية على السطوح الخرسانية والإسمنتية والجسبية فوق "الجزيرة ابداع برايمر" للقصور والمكاتب والمعارض والفنادق والمطاعم ومداخل البيوت الفخمة... إلخ

الخصائص الفيزيائية:

معدني.	المظهر:
حسب كتالوج المنتج.	اللون:
0.03 ± 1.05 عند درجة حرارة 2±30°م، ASTM D-1475.	الثقل النوعي:
صلب - لزج.	اللزوجة:
معدل الانتشار النظري 4-5 م ² /لتر لكل طبقة .	معدل الانتشار:
اجتياز، 49 يوما عند درجة حرارة 50°م.	الاستقرار للحرارة:

زمن الجفاف: - الجفاف السطحي (15 - 20) دقيقة عند درجة حرارة من 25-35°م .

- الجفاف التام 5 ساعات.
- الجفاف الصلب 24 ساعة.

أدوات التطبيق: الفرشاة: النوع المقترح : الموصى به.

المسطرين: النوع المقترح: الموصى به.

المخفف المقترح: لا يخفف.

نسبة التخفيف: جاهز للاستخدام بدون تخفيف.

للسطوح الجديدة الخرسانية و الإسمنتية و سطوح الطوب الفخاري

- كما هو متعارف عليه جميع السطوح الجديدة تحتاج إلى فترة زمنية لا تقل عن 28 يوماً للجفاف ، وعند الرغبة في طلائها قبل هذه الفترة فيجب الانتظار 7 أيام كحد أدنى للجفاف ومن ثم طلاء " الجزيرة ألكلي ريسيستنت برايمر".
- يجب إزالة الزوائد الموجودة على السطح ثم يتم تنظيفه باستخدام قطعة قماش أو بالهواء المضغوط.

-طلاء طبقة من أحد الأساسات المناسبة من دهانات الجزيرة و يترك حتى يجف تماماً.

للسطوح المدهونة قديماً

- إزالة الدهان القديم إزالة تامة .
- التأكد من خلو السطح من الغبار والزيوت و الشحوم و الأتربة و الشوائب.
- ملء التشققات والحفر الصغيرة بمادة مائنة مناسبة مثل "الجزيرة كراك فيلر" ويترك ليحجف ثم صنفرتة ، و يطلى بمادة أساس "الجزيرة سي برايمر".
- طلاء طبقة واحدة من الأساس "الجزيرة برايمكس" أو "الجزيرة سي برايمر"، أو أي أساس مناسب من أساسات دهانات الجزيرة حسب طبيعة السطح وتركه حتى يجف.
- طلاء طبقة أو طبقتين من معجون "الجزيرة ايزي بوتي" أو "الجزيرة أوليو بوتي" يترك بعدها ليحجف جفافاً تاماً .
- طلاء طبقتين من "الجزيرة ابداع برايمر" باستخدام الرول الناعم أو الرش حسب اللون المحدد للطبقة التالية "الجزيرة ابداع بيس" ويجب التأكد من نعومة السطح وكذلك عدم بقاء أثر علامات الرول .
- يجب اختيار لون المنتج حسب لون " الجزيرة ابداع برايمر" .
- يتم تقليب علبة الدهان "الجزيرة ابداع بيس" تقليباً جيداً.
- يوضع الملون (تونير) ببطء داخل علبة الدهان ويمزج جيداً حتى يتجانس اللون باستخدام أي أداة مزج مناسبة.
- طلاء الدهان بطريقة مائلة من الأعلى إلى الأسفل مع متابعة ملء الفراغات باستخدام الفرشاة الموصى بها.
- ثم يتم التنفيذ باستخدام المسطرين الخاص الموصى به على شكل حركة مائلة من الأعلى إلى الأسفل وذلك عندما يكون المنتج على وشك الجفاف.

ضمن عبوة محكمة الإغلاق: 12 شهرا في مكان جاف ومعتدل وجيد التهوية.

تعليمات خاصة:

1. لا يستخدم أي دهان آخر كأساس للمنتج بتاتا.
2. يجب الحذر عند تطبيق الدهان من ان المنتج منتشر بشكل متجانس على كافة السطح.
3. يجب التأكد من لزوجة الدهان قبل تنفيذه.
4. صلاحية المنتج ثلاثة أيام من بداية خلط الملون مع البيض يجب استخدام الدهان خلال هذه الفترة مع التأكد من أن اللزوجة مناسبة للتطبيق.
5. يفضل الاستخدام في مكان جيد التهوية وبعيدا عن متناول أيدي الأطفال.
6. يجب أن لا تقل درجة حرارة السطح المطلوب طلاؤه عن 10°م، وأن لا تزيد رطوبة سطح الجدار عن 8 %، وأن لا تزيد الرطوبة النسبية المحيطة عن 70 %.

إرشادات السلامة:

يجب تجنب ملامسة الدهان للعين أو الجلد أو استنشاق رذاذه أو أبخرته في أثناء الطلاء، وإذا كانت التهوية غير كافية في مكان العمل، فيجب استخدام التهوية الصناعية. وينصح دائما باتخاذ الاحتياطات اللازمة لتجنب ملامسة الدهان للعين أو الجلد أو استنشاق رذاذه في أثناء تطبيق نظام الرش في الطلاء حتى في حال توفر التهوية الجيدة في مكان العمل، كما يجب إبعاد الدهان عن متناول أيدي الأطفال.



JA-15010

الجزيرة جينز

الوصف: دهان مائي ديكوري يعتمد في تصنيعه على مستحلب الأكريليك النقي ونوع خاص من المواد الملونة، صمم خصيصاً للتطبيقات الداخلية ليعطي شكل قماش الجيزر.

الخصائص: يتميز دهان "الجزيرة جيزر" بالخصائص التالية:

- مقاومة جيدة للغسيل.
- طبيعة المنتج وتقنية تطبيقه تعطيان شكلاً ديكورياً مميزاً بتصميم الجيزر.
- تقنية التطبيق تمنح منظراً جمالياً رائعاً.
- تعدد ألوانه يلي مختلف الأذواق.
- عالي المتانة، قوي الالتصاق.

الاستخدام: يستخدم كدهان ديكوري في التطبيقات الداخلية، على السطوح الخرسانية والإسمنتية والجبسية، في القصور والمكاتب والمعارض والفنادق والمطاعم ومداحل البيوت الفخمة... إلخ.

الخصائص

الفيزيائية:

المظهر:

اللون:

الثقل النوعي:

اللزوجة:

الحجم الصلب:

معدل الانتشار:

الاستقرار للتجمد:

الاستقرار للحرارة:

مقاومة

الكيمائيات:

مقاومة الماء:

شكل الجيزر.

ينتج بألوان حسب كتالوج المنتج.

ASTM D1475، 0.02 ± 0.03 عند درجة حرارة $30 \pm 2^\circ\text{C}$.

ASTM D562، 3 ± 1.08 وحدة كربس عند درجة حرارة $30 \pm 2^\circ\text{C}$.

ASTM D2697، 27.24% .

معدل الانتشار النظري 7-8 م²/لتر للطبقتين. (280.2-320.8 قدم²/جالون أمريكي)

عند سماكة 35 مايكرون (لتجنب الهدر، يجب التأكد - عند الشراء- من كمية الدهان

المناسبة للسطوح المراد طلاؤها).

اجتياز، 3 دورات، ASTM D2243.

اجتياز، 49 يوماً عند درجة حرارة 50^oم.

اجتياز (المنظفات الكيميائية)، ASTM D1308.

اجتياز، 7 أيام، ASTM D870.

(15 - 20) دقيقة.

12 ساعة.

48 ساعة.

- الجفاف السطحي

- الجفاف التام

- الجفاف الصلب

النتائج السابقة بموجب ASTM D5895.

زمن الجفاف:

الرول : النوع الموصى به : الصفي الناعم القصير.

الفرشاة : النوع الموصى به : نوع خاص.

أدوات التطبيق:

لا يخفف.

المخفف المقترح:



نسبة التخفيف:

جاهز للاستخدام بدون تخفيف.

تنظيف الأدوات:

الماء العذب.

إرشادات التطبيق:

إعداد الأسطح:

للسطوح الجديدة الخرسانية والإسمنتية وسطوح الطوب الفخاري

- جميع السطوح الجديدة تحتاج إلى فترة زمنية لا تقل عن ٢٨ يوماً للجفاف، وعند الرغبة في طلائها قبل هذه الفترة فيجب الانتظار ٧ أيام كحد أدنى للجفاف ومن ثم طلاء " الجزيرة الكلي ريسيننتت برايمر".
- يجب إزالة الزوائد الموجودة على السطح بصنفرتها حتى الوصول إلى سطح مناسباً للتطبيق ثم يتم تنظيف السطح من غبار الصنفرة باستخدام قطعة قماش أو بالهواء المضغوط.
- طلاء طبقة من أحد الأساسات المناسبة من دهانات الجزيرة ويترك حتى يجف تماماً.

للسطوح المدهونة قديماً

- إزالة الدهان القديم إن كان متقشراً أو متجيراً .
- التأكد من خلو السطح من الغبار والزيوت والشحوم والأتربة والشوائب.
- ملء التشققات والحفر الصغيرة بمادة مألثة مناسبة مثل " الجزيرة كراك فيلر " ويترك ليحجف ثم صنفرته ، ويطلق بمادة أساس " الجزيرة سي برايمر " .
- طلاء طبقة من المعجون " الجزيرة أوليو بوتي " وتتم صنفرة السطح بعد الجفاف.
- طلاء طبقتين من دهان " جزيتال سيمي جلوس " الأبيض ويترك ليحجف جفافاً تماماً.
- يقوم فني الدهان بطلاء طبقة واحدة من دهان " الجزيرة جيتز " برول كبير يتبعه مباشرة قيام الآخر بتنفيذ خطوط عمودية بفرشاة مخصصة للتصميم ثم يترك مدة ٢٤ ساعة ليحجف.
- طلاء طبقة ثانية من دهان " الجزيرة جيتز " برول كبير يتبعه تنفيذ خطوط أفقية بفرشاة مخصصة للتصميم مع ملاحظة تنفيذ هذه الطبقة مثل الطبقة الأولى.

ملاحظات:

- يمكن طلاء المنتج بكل سهولة في الظروف الجوية الطبيعية للمساحات الصغيرة مثل (١X١) م^٢.
- يمكن طلاء المنتج بكل سهولة عند درجة حرارة أقل من ٣٥°م - حرارة الجو المحيط - و في مساحة لا تتجاوز (٦X٤) م^٢.
- لدى طلاء المنتج في المساحات الكبيرة عند درجة حرارة أكثر من ٣٥°م تظهر خطوط توصيل (لا ينصح).
- عند الرغبة في الحصول على خطوط مستقيمة يفضل استخدام أداة مناسبة للتنفيذ (قده مثلاً...).
- لمزيد من المعلومات نرجو الاتصال بقسم الدعم الفني.



جالون أمريكي.

التعبئة:

ضمن عبوة محكمة الإغلاق: ١٢ شهراً في مكان جاف ومعتدل وجيد التهوية.

مدة التخزين:

تعليمات خاصة:

١. يجب مزج الدهان جيداً قبل الاستخدام.
٢. عدم الطلاء فوق السطوح الملوثة.
٣. يفضل الاستخدام في مكان جيد التهوية وبعيداً عن متناول أيدي الأطفال.
٤. يجب توفير التهوية المناسبة خلال فترة الجفاف.
٥. يجب أن لا تقل درجة حرارة السطح المطلوب طلاؤه عن ١٠^oم، وأن لا تزيد رطوبة سطح الجدار عن ٨ %، وأن لا تزيد الرطوبة النسبية المحيطة عن ٧٠ %.
٦. يجب أن يتمتع الدهانون بخبرة ومهارة في تطبيق المنتج.

إرشادات السلامة:

يجب تجنب ملامسة الدهان للعين أو الجلد أو استنشاق رذاذه أو أبخرته في أثناء الطلاء، وإذا كانت التهوية غير كافية في مكان العمل، فيجب استخدام التهوية الصناعية، وينصح دائماً باتخاذ الاحتياطات اللازمة لتجنب ملامسة الدهان للعين أو الجلد أو استنشاق رذاذه في أثناء التطبيق، كما يجب إبعاد الدهان عن متناول أيدي الأطفال.

من أجل سلامة البيئة، يرجى عدم رمي بقايا الدهان والعبوات الفائضة واستغلالها لأي جهة تحتاج إليها لغرض الاستخدام أو إعادة التدوير.

ملاحظة: النفايات والعبوات الفارغة يتم التخلص منها وفقاً للوائح المحلية المحددة في قانوني مراقبة التلوث وحماية البيئة.



Mr.painter
0566690514



Mr.painter
0566690514



